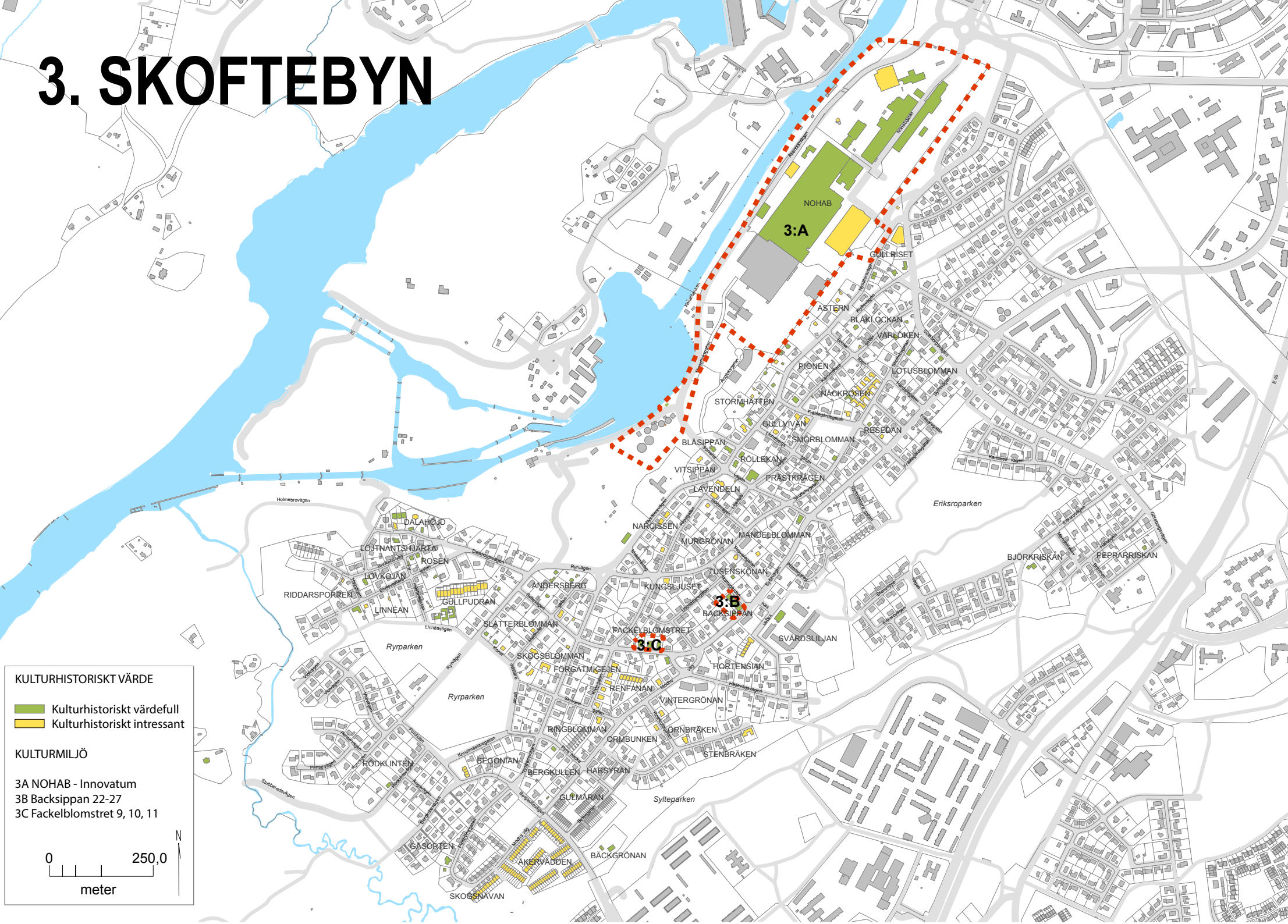


3. SKOFTEBYN

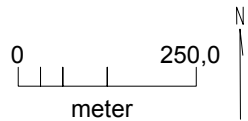


KULTURHISTORISKT VÄRDE

- Kulturhistoriskt värdefull
- Kulturhistoriskt intressant

KULTURMILJÖ

- 3A NOHAB - Innovatum
- 3B Backsippan 22-27
- 3C Fackelblomstret 9, 10, 11



STADSDELENS HISTORIA

Skoftebyn ligger i Trollhättans södra del och är bebyggd med bostadshus som uppförts kontinuerligt under mer än hundra år. Namnet Skoftebyn finns första gången omnämnt på häradsekonomiska kartan från 1880-1887 som namn på ett mindre område bestående av tre torp.

Skoftebyn betraktades länge som en arbetarförstad till Trollhättan. Vägnät, avlopp och vattenförsörjning stod husägarna för själva och förbindelsen med Trollhättan var länge mycket dålig. Området var en del av Gärdhems socken fram till år 1915 då det införlivades med Trollhättans kommun.

Stadsdelen har en organisk framväxt stadsplan som anpassats efter rådande markförhållanden. Strukturen karaktäriseras av oregelbundna kvarter i en kuperad terräng med ett slingrande vägnät. Stadsdelen består till största delen av bostadshus.

I väster låg tidigare Trollhättans mekaniska verkstad även kallad Nohab. Idag har området omvandlats till ett utvecklingscentrum, men många av de äldre verkstadsbyggnaderna finns kvar. Nohab, var tillsammans med kanalen och slussarna, en bidragande faktor till stadsdelens uppkomst och utveckling.

Skoftebyn finns omnämnt första gången på Häradsekonomiska kartan. Då som namnet på tre torp.



Gatuvyer från Konstmästaregatan och Ryrs backe.



Skoftebyns framväxt och utveckling kan härledas till den industriella revolutionen och urbaniseringen som skedde till följd av denna. Industrialismen i Sverige under 1800-talets slut medförde nya arbetsmöjligheter inom framför allt industrin. Jordbruket ansågs inte längre som den enda och viktigaste inkomstkällan.

I Trollhättan byggdes under denna period kanalerna, slussarna och Trollhättans mekaniska verkstad - en industriell utveckling som kom att spela en avgörande roll för Trollhättan och även för Skoftebyns framväxt. Företagarna Nydqvist och Holm grundade företaget Trollhättans mekaniska verkstad redan år 1847 och startade sin verksamhet på den östra sidan om kanalen mot slutet av 1880-talet. Produktionen bestod till en början av turbiner men utvecklades mot slutet av 1800-talet till att i större utsträckning tillverka lok.



Göteborgsvägen en julidag 1929. Källa: Innovatum bildarkiv.

Skoftebyn lockade tidigt nybyggare som ville ha nära till jobbet vid Nohab och slussarna. Bebyggelsen växte långsamt fram längs vägarna, intill kanalerna och vid verkstadsområdet på de omkringliggande gårdarnas utmarker.

Trots att det bodde relativt många i Skoftebyn under tidigt 1900-tal var det först på 1920-talet som ett mer sammanhållet samhälle började växa fram. Tidigare hade husen placerats på obrukbara marker, mader och berg men under 1920-talet började man även bygga hus på åkermarker som inte längre ansågs lika dyrbara. Bebyggelsen i stadsdelen bestod till stor del av mindre trähus med tillhörande uthus.

Skoftebyns bebyggelseutveckling går att följa till Nohab och kanalens verksamhet. Då företagets tillverkning stagnerade, minskade även befolkningen i Skoftebyn. När arbetslösheten var som störst under slutet av 1920-talet var det många Skoftebybor som emigrerade till USA eller gick till sjöss. När Nohab började med flygmotortillverkning under slutet av 1930-talet ökade snabbt antalet invånare i stadsdelen igen och krigsmaterietillverkningen blev räddningen för många Skoftebybor.

År 1949 upprättas den första stadsplanen över västra Skoftebyn. Planen över området präglas av den oregelbundet framväxta bebyggelsestrukturen som tidigare skett planlöst, där en stor andel hus var uppförda på ofri grund. Planförslaget från 1949 berörde alltså ca 300 redan byggda hus som skulle anpassas efter rådande standard med kommunikationer, vatten och avloppsförsörjning. Det stora antalet befintliga byggnader kom att styra den nya planen och samtliga kvarter kom därför att avsättas för bostadsändamål. Man tillät dock lokaler för handel, hantverksändamål och samlingslokaler. Industrin begränsades på så vis till Nohabs industriområde som ansågs kunna växa längs kanalen åt söder.

Idag utgörs Skoftebyn av en heterogen bebyggelse som präglas av en äldre bebyggelsestruktur. Det slingrande vägnätet, nästan helt utan raka kvarter, vittnar om en organiskt framväxt stadsdel där husen kom först och lade grunden för både vägnät och kvartersindelning.

I Skoftebyn finns en variationsrik bebyggelse och man kan som betraktare följa bostadsutvecklingen under 80 år från sekelskiftet 1900 och framåt i arkitektur, ideal och material. På följande sidor presenteras hustyper och arkitekturstilar från några av de mest expansiva byggnadsperioderna i Skoftebyn.

Bebyggelse från sekelskiftet 1900

Den första bebyggelsen i området var av trä, enkelstugor, parstugor och hus med korsplan. Av enkelstugorna och parstugorna finns mycket få byggnader kvar i ursprungligt utförande då dessa oftast byggts till. Av de något större husen från perioden finns några mycket välbevarade exempel. Rosen 1 och Skoftebyn 1:5 är två av de bäst bevarade, men även Lövkojan 1 har trots senare tillbyggnad kvar ett ursprungligt utseende.

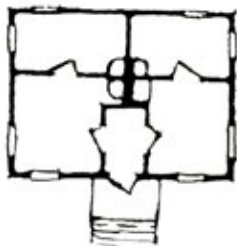
Byggnaderna från perioden uppvisar ofta en påkostad och karakteristisk träpanelsarkitektur med lövsågade fönsterfoder och dekorativ träpanel. Till bostadshusen finns i de flesta fall bevarad uthusbebyggelse. Att särskilt tänka på i dessa miljöer är, förutom att bevara de karakteristiska träfasaderna och detaljer, att tomtindelning och gårdsbebyggelse bevaras tillsammans med bostadshuset för att den ursprungliga bebyggelsestrukturen ska gå att utläsa.



Lövkojan 1 utgör ett fint och välbevarat exempel på tidens bostadshus. Trots en utbyggnad mot gården har entréfasaden fortfarande ett relativt välbevarat och ursprungligt utseende. Den äldre bilden är tagen år 1981 Källa: Innovatum bildarkiv.



Exempel på
enkammarstuga.



Exempel på bostadshus
med korsplan.



Alpvillan ligger på en höjd med utsikt över hela Skoftebyn. Dess speciella utformning och placering har troligtvis gett namn till byggnaden från 1912.



Tidstypiskt och välbevarat trähus med korsplan och dekorativ träpanelsarkitektur återfinns på fastigheten Skoftebyn 5:3.

1930-talets bebyggelse

Fram till år 1946 uppkommer bebyggelsen oregelbundet i Skoftebyn. Egnahemsrörelsen växer fram under början av 1900-talet, bland annat för att motverka den låga levnadsstandard som många hade. Med hjälp av goda lånevillkor från stat och kommun fick familjer runt om i landet nu möjlighet att bygga sig ett eget hem. Byggnaderna placerades på relativt stora tomter som skulle användas för mindre jordbruk. Under 1930-talet börjar egnahemsbyggandet även nyttja prefabricerade hus från exempelvis Borohus, som var ett av de första företagen att erbjuda ett egnahem som kunde beställas färdigmonterat från en katalog. I Skoftebyn finns ett tidstypiskt egnahemskvarter i kv. Slätterblomman. Ett välbevarat exempel finner man på fastigheten Slätterblomman 11 från 1937 som är ett prefabricerat egnahem från just Borohus.

Under 1930-talet börjar funktionalismens arkitekturideal präglade bebyggelsen och den tidigare detaljrikedom som förekom på bostadshusen försvinner successivt. Byggnaderna uppförs med släta putsade fasader och brutna mansardtak som möjliggjorde för en våning till. Influenser från 1920-talsvillan blir synliga genom detaljer så som oxögon eller lunettfönster på gavelröset. Sidohängda två- eller treluftsfönster är vanligt förekommande. Bostaden skulle framför allt vara funktionell vilket även påverkade utformningen. Till bostadshusen byggdes uthus med dass och vedbod.



I kv. Slätterblomman byggs ett flertal villor av denna karaktär, s.k. egnahem i två våningar placerade på stora rektangulära tomter. Slätterblomman 10 och 11 är två välbevarade exempel på byggnadstypen.



Bevarad uthusbebyggelse är av stor betydelse för upplevelsen av en miljö och för förståelsen för en äldre bebyggelsestruktur och levnadssätt. Att bevara och vårda dessa byggnader är därför viktigt. I Skoftebyn finns två typer av uthus, de lägre i en våning med dass, vedbod och mindre förråd och de mer ovanliga uthusen i 1 ½ plan. Några av de senare har skorsten och har troligtvis använts för tvätt och tvagning. Andra kan ha en mindre vind eller högt i tak för upphängning och torkning.

1950- och 60-talets bebyggelse

Mot slutet av 1950-talet, men framför allt in på 1960-talet sker en kraftig byggnadsexpansion i Skoftebyn. Friliggande villor och radhusbebyggelse börjar uppföras oftast på befintliga tomter där den äldre bebyggelsen får ge vika för modernare hus.

Bebyggelsen från 1950- och 1960-talet karaktäriseras av lekfullhet i material, former och kulörer. Byggnaderna har oftast en oregelbunden byggnadsvolym, anpassad till terrängen. Man börjar tröttna på det strama och funktionalistiska idealet från 1930 och 1940-talet och arkitekter börjar i större grad leka med volymer och material. Moderna byggmaterial börjar användas, betong- och tegelhus blir vanligare istället för trähus. Medvetenheten om olika materials verkan är tydlig. Gedigna material föredrogs och både sten, smidesjärn, koppar och ädelträ användes till noggrant utformade detaljer. Även om arkitekturen var modern var husen fortfarande hantverksmässigt utförda med stor omsorg om just material och detaljer.

Flera karakteristiska villor och radhus uppfördes under 1960-talet i Skoftebyn, inte sällan ritade av arkitekter från staden. Även kataloghuset blir vanligare och får liksom de arkitekt Ritade villorna detaljer som speglar tidens estetiska ideal.



Denna villa ligger i kv. Björkriskan och är med sin välbevarade utformning ett av de bättre exemplen på 1960-talets villaarkitektur. Huset är ritat av Leif Gunnarsson.



Spännande former och materialsamverkan återfinns på denna villa i kv. Gullriset. Byggnaden är uppförd 1953 efter ritningar av Lars Holmqvist.



Välbevarad och tidstypisk villa med röda tegelfasader och grönmalade tvåluftsfönster. Välutformade detaljer så som takkupor, burspråk, balkongräcken och entréparti.



Kataloghus från Götenehus år 1955. Trots det prefabricerade byggnadssättet var husen detaljrika och stor omsorg lades vid materialval och utformning av t.ex. entrépartier och balkonger.

1970-talets bebyggelse

Hus från 1970-talet skiljer sig oftast tydligt från tidigare arkitekturideal. Nya material börjar användas i bostadsproduktionen och kalksandsten s.k. mexisten får ett kraftigt genombrott. Även taktyper och fönster ändrar utseende och karaktär men behåller fortfarande en hög kvalitet i material. Kulörerna mörknar och oftast är just kombinationen vit mexisten tillsammans med brun eller svart panel och mörkbetsade fönsterbågar och karmar vanligt.

Med start under 1960-talet och in på 1970-talet börjar även en stor del av den äldre bebyggelsen i Skoftebyn rivas till förmån för nya och modernare villor. Mellan 1940 och 1976 ökar befolkningen i Trollhättan från 17.000 till 50.000 och den kraftiga befolkningsökningen blir synlig i bostadsexpansionen i hela staden. Kvarteren förtätas och nya bostadsområden i framför allt östra Skoftebyn planläggs för ny bebyggelse. I detta område, angränsande mot Sylte, finns ett större område bebyggt under 1970-talet med en stor andel mycket representativa och tidstypiska hus från perioden.

Att särskilt tänka på i dessa miljöer är materialsamverkan och den mycket tidstypiska utformning som husen har genom material, volymer, taktyper och kulörer.



Arkitektritad villa av Karl-Erik Ydeskog från 1975. Det stora tunga takfallet med de böljade kopparplåtsklädda takkuporna i kontrast till de vita fasaderna ger byggnaden ett särpräglat och spännande uttryck.



På Dalahöjd uppfördes tre radhus med utsikt över slussarna år 1975 efter ritningar av A. Rydström. Husen har en mycket typisk arkitektur där framför allt material och byggnadsvolymer är karakteristiska för tidens byggnation.



Gullvivan 1 är ett kataloghus från Vänehus uppfört 1973. De förskjutna byggnadskropparna och taktypen lever kvar från 1960-talets arkitekturideal men här med nya material. Kopparplåt och rött fasadtegel är nu utbytt mot svartmålad panel och vit mexisten.



Längs Syltevägen i kv. Mandelblomman ligger detta hus ritat av A. Rydström 1971. Byggnaden är en fint exempel på tidens arkitektur med bevarade detaljer så som entréparti och fönster.



Ett välbevarat entréparti är av stor betydelse för husets karaktär. Ett entréparti berättar mycket om tidens estetiska ideal och genom material och utformning kan man lättare se när byggnaden är uppförd. Entrépartier är, liksom fönster och andra detaljer, därför mycket värdefulla för byggnadens kulturhistoriska värde och för dess tidstypiska utseende.

FÖRHÅLLNINGSSÄTT

Detaljer så som fönster, räcken, skärmtak, balkonger och dörrar i originalutförande renoveras med material som ursprungligt. Vid en eventuell förändring anpassas denna typ av detaljer till byggnadens karaktärsdrag avseende material, kulör och proportion. Ett ursprungligt utseende eftersträvas.

Komplementbyggnader placeras och anpassas till miljön och strukturen. Byggnation placeras med fördel på baksidan och ges ett underordnat

uttryck så att gatumiljön inte påverkas.

Kulörer och material för tak, grunder och fasader ska överensstämma med byggnadens tillkomstperiod för att en tidstypisk utformning ska bevaras. Variationen av hus från olika tider respekteras och förstärks.

Gårdsbebyggelse så som uthus, vedbodar, källarvindar, jordkällare, garage och utedass av äldre karaktär är viktigt att bevara. Byggnaderna synliggör och ökar förståelsen för den äldre bebyggelsestrukturen.

Ytterligare förtätning i redan bebyggda kvarter undviks. Nya hårdtytor för ex. parkering bör inte tillkomma. Grönområden bevaras.

Områdets oregelbundna struktur med olika stora tomter och en variation i placering av bostadshus är ett karaktärsdrag att värna om i kulturmiljön.

Hänsyn tas till markbeläggning och gatunät som påvisar områdets ålder och historiska sammanhang.