

# Gestaltningssprogram Västergärdetbron

Detaljplan för Västergärdetbron, del av Olidan 5:16, 3:2 m.fl.

# DOKUMENTINFORMATION

<b>Dokumentbeteckning</b>	Kvalitets- och gestaltungsprogram
<b>Handlingstyp</b>	Handling för <b>GRANSKNING</b>
<b>Förfarande</b>	Utökat förfarande
<b>Datum</b>	Maj 2026
<b>Diarienummer</b>	PLAN.2023.3799
<b>Handlingen publiceras</b>	Trollhättans stads hemsida: <a href="http://www.trollhattan.se">www.trollhattan.se</a>
<b>Ansvar</b>	Samhällsbyggnadsnämnden
<b>Arbetsgrupp</b>	Trollhättan stad: Elin Larsson, Anna-Karin Hansson Sjölén Trafikverket: Josefina Lenning, Maria Hallesjö, Maria Hennius, Måns Larsson WSP/Rundquist: Stina Johansson, Hanna Leufvén, Marit Montelius
<b>Foto och illustration</b>	WSP och /eller Rundquist samt Trollhättans stad om inget annat anges



Trollhättans Stad



# Förord

Trollhättan har vuxit fram kring vattnet, vattenkraften och slussarna, med älvrummet som stadens nav. Slussområdet och Bergkanalen är en av Sveriges tolv utpekade industrihistoriska miljöer, och är en del av både ett statligt byggnadsminne samt omfattas av riksintresse för kulturmiljövård.

I området finns också höga naturvärden; med sin dramatiska topografi och vilda natur – karga bergskanter, öar och strömmande vatten – utgör Älvrummet och Bergkanalen några av Trollhättans mest värdebärande karaktärsdrag.

En ny bro över Bergkanalen blir både platsunik och en del av ett större sammanhang tillsammans med Trollhättans befintliga broar. Samtidigt markerar den entrén till ön Åker – ett av stadens mest värdefulla och uppskattade områden för rekreation och friluftsliv, med närhet till det nuvarande slussområdet, Västergärdet, Kärlekens stig och naturreservatet.



**Figur 1** Tidig skiss som illustrerar ett möjligt principutförande för ny bro.

# Sammanfattning

Gestaltningssprogrammet för Västergärdesbron ska bidra till att uppfylla de gemensamma målbilder som har tagits fram av kommunen och Trafikverket för projektet slussar i Trollhätte kanal. Projektet förutsätter att en ny bro byggs över Bergkanalen i Trollhättan för att säkerställa framtida tillgänglighet till södra delen av Trollhättans Fall- och slussområde för allmänhet, boende, besökare och verksamheter samt för arbetsfordon under anläggningsarbetet av den nya slussleden.

Den nya slussleden är ett storskaligt projekt på en plats som till stor del har en helt annan skala med Västergärdets villabebyggelse, koloniträdgårdar, parkliknande naturområden etcetera. Bergkanalen samt stora delar av omgivande område är ett statligt byggnadsminne, vilket innebär nödvändig hänsyn avseende antikvariska aspekter vid utformning av bron. Riksantikvarieämbetet måste ge tillstånd till de förändringar som ska ske inom det statliga byggnadsminnet.

De särskilda kvaliteter och karaktärsdrag som finns inom planområdet och i närmiljön beskrivs i gestaltningssprogrammets karaktärisering. Karaktäriseringen väver även in de lokala förutsättningarna avseende kulturella och sociala värden och behov.

Kvalitets- och gestaltningsprinciper har tagits fram och beskriver vad som ska beaktas i kommande arbete. Principerna är ett verktyg för att uppfylla arkitektoniska kvaliteter och målbilder. Kvalitets- och gestaltningsprinciperna beskriver vad som ska åstadkommas och ger vägledning för hur lösningen kan utformas i praktiken.

## Kvalitets- och gestaltningsprinciper

### Allmän plats bro

- Bron ska gestaltas och utformas med hänsyn till platsens höga kulturhistoriska värden, samtidigt som den ska spegla vår tids arkitektur och byggnadsteknik.
- Dragvägen är en viktig struktur längs kanalen i den kulturhistoriska miljön och ska lämnas fri från exempelvis pelare, plattformar och maskinrum.
- Element som upplevs på nära håll av gående och cyklister – som material, färgsättning och detaljer – ska gestaltas med särskild omsorg eftersom de har en stor inverkan på människans upplevelse, och kan förmedla kvalitet, omtanke och identitet.
- Belysningen på bron ska ge trygghet för gång- och cykeltrafikanter.
- Bron ska utformas som ett tydligt inslag i stadsbilden och skapa en markerad entré mot ön Åker genom att gestaltas med en tydlig karaktär och identitet.

### Allmän plats gata

- Nya gator och anslutningar till befintligt gatunät ska utföras i samklang med det befintliga gatunätet och dess karaktär.
- Gatan ska följa landskapets naturliga former i möjligaste mån. Slänter som uppkommer i samband med nybyggnation ska gestaltas med vegetation likt den omgivande naturmiljön.
- De nya gatorna ska utformas för att erbjuda gång- och cykeltrafikanter en mer trafiksäker miljö.
- Sjöviksstigen, som bryts av den nya broanläggningen ska återskapas i sin helhet för att säkerställa god tillgänglighet och fortsatt möjlighet att röra sig längs den västra sidan av Bergkanalen

- Material ska väljas för att hålla hög estetisk och teknisk kvalitet för att skapa en harmonisk och väl genomarbetad miljö.
- Element som räcken, trappor och pollare på och i direkt anslutning till bron ska utformas i enlighet med vårdprogrammet för det statliga byggnadsminnet.
- Armaturer på det nya vägnätet på ön Åker ska utgå från vårdprogrammet för det statliga byggnadsminnet.
- Dagvattenanläggningar ska integreras som en naturlig del av landskapet,

### Kvartersmark teknikhus

- Byggnaden utgör en visuell orienteringspunkt från Västergärdesbron, vilket innebär att dess arkitektoniska idé och karaktär har stor betydelse för att förstärka upplevelsen av en välkomnande och tydligt definierad entrésituation till ön Åker.
- Skala, volym, material, kulörpalett och detaljering ska samspela med de befintliga kulturhistoriska strukturerna i området, samtidigt som den tillför ett samtida uttryck.
- Byggnaden ska ges en hög arkitektonisk kvalitet genom väl avvägda proportioner, hållbara materialval med koppling till platsen samt genomarbetade detaljer.
- Byggnaden ska bidra till en trygg och välkomnande miljö. Den ska uppfattas som tillgänglig genom att samspela med sin kontext.
- Belysning kan med fördel integreras i gestaltningsskonceptet för att bidra till att göra platsen upplyst och trygg för förbipasserande, samtidigt som det kan stärka byggnaden som visuell orienteringspunkt.

# Innehåll

<b>1 Inledning.....</b>	<b>6</b>
1.1 Bakgrund .....	6
1.2 Syfte .....	6
1.3 Metod.....	6
1.4 Arbetsprocess.....	6
1.5 Genomförande.....	6
1.6 Bakgrund till projektet Slussar i Trollhätte kanal och Västergärdetbron 7	
1.7 Bakgrund detaljplan Västergärdetbron .....	8
<b>2 Förutsättningar.....</b>	<b>9</b>
2.1 Stadsbyggnadsprinciperna .....	9
2.2 Projektet "Slussar i Trollhätte kanals" gestaltungsavsikter .....	10
2.3 Placering av bron .....	11
2.4 Kulturmiljö.....	12
2.5 Karaktärisering.....	14
2.6 Vägar och stråk .....	22
2.7 Stadens broar .....	24

<b>3 Målbild.....</b>	<b>26</b>
3.1 En ny bro över älven.....	26
<b>4 Kvalitets- och gestaltungsprinciper .....</b>	<b>27</b>
4.1 Allmän plats - Broanläggning.....	28
4.2 Allmän plats - gata.....	30
4.3 Kvartersmark - Teknikhus .....	36
<b>5 Stöd i lagstiftningen .....</b>	<b>38</b>
<b>6 Källhänvisning.....</b>	<b>39</b>
6.1 Textkällor.....	39
6.2 Bildkällor .....	39
6.3 Lëshänvisningar .....	39

# 1 Inledning

## 1.1 Bakgrund

Trollhättans kommun bedriver ett långsiktigt arbete med gestaltungsfrågorna utifrån målsättningarna i den nationella arkitekturpolicyn "Politik för gestaltad livsmiljö". Det övergripande ställningstagandet och målsättningen i politik för gestaltad livsmiljö är:

"Arkitektur, form och design ska bidra till ett hållbart, jämlikt och mindre segregat samhälle med omsorgsfullt gestaltade livsmiljöer, där alla ges goda förutsättningar att påverka utvecklingen av den gemensamma miljön."

I stadens översiktsplan beskrivs betydelsen av den arkitektoniska utformningen på följande sätt:

"Den arkitektoniska utformningen av byggnaderna och gestaltningen av det offentliga rummet i övrigt ska präglas av skönhet och duglighet. Omsorg om människorna ska vara ledstjärna och miljön ska tåla att användas och åldras. Arkitektur och formgivning är av central betydelse för hur vi kan leva våra liv och frågor om vardagsmiljöns gestaltning och praktiska funktion är viktiga välfärdsfrågor. Omsorgen om våra gemensamma miljöer handlar också om demokrati och rättvisa i traditionell mening."

## 1.2 Syfte

Syftet med ett gestaltungsprogram är att tydliggöra hur utformningen av bebyggelse och offentliga rum kan bidra till önskade kvaliteter i den bebyggda miljön. Programmet innehåller kvalitets- och gestaltungsprinciper som lägger grunden för det fortsatta gestaltungsarbetet genom att visa och beskriva vilka kvaliteter en plats, byggnad eller anläggning ska ta hänsyn till, utveckla och/eller tillföra för att området ska uppnå god kvalitet avseende funktion, estetik och långsiktig hållbarhet

## 1.3 Metod

Gestaltungsprogrammet påbörjades parallellt med att detaljplanarbetet startades upp och inleddes med en karaktärisering som identifierar viktiga styrkor och utmaningar som finns i den befintliga miljön.

Utifrån karaktäriseringen, stadsbyggnadsprinciper för Trollhättans stad samt projektets gestaltungsavsikter har målbilder tagits fram. Kvalitets- och gestaltungsprinciper har sedan utformats för att tydliggöra och illustrera hur viktiga värden kan tillvaratas och hur uppmärksammade behov i den fysiska miljön kan åtgärdas genom den nya utformningen. Stadens andra strategier, samt utredningar så som landskapsanalys, kulturarvsanalys, vårdprogram för Statligt byggnadsminne, social konsekvensanalys och ekosystemtjänstanlys är viktiga underlag.

Gestaltungsprogrammet ingår som ett underlag till detaljplanen och godkänns i samband med att detaljplanen antas. Till programmet hör en bilaga som visar och illustrerar det aktuella förslaget av utformning ny bro.

## 1.4 Arbetsprocess

Trollhättans stad, Trafikverket och Sjöfartsverket har gemensamt tagit fram grunderna i gestaltungsprogrammet och utformat målbilder och principer kopplade till broanläggningen.

Trollhättans stad har kompletterat gestaltungsprogrammet med principer för övrig allmän plats samt kvartersmark. Trafikverket har tagit fram bilagan, som visar aktuellt förslag.

## 1.5 Genomförande

Gestaltungsprogrammet är ett vägledande bedömningsunderlag vid prövning av bygglov och förhandbesked och för åtgärder i den offentliga miljön.

Kvalitets- och gestaltungsprinciperna fungerar även som ett stöd för utformning av exempelvis markanvisningsavtal, exploateringsavtal och upphandlingsunderlag, men dess intentioner kan också följas upp under genomförandeskedet genom kontrollplan enligt PBL.

Kvalitets- och gestaltungsprinciperna kan innebära ökade krav på redovisade handlingar i samband med prövning av bygglov.

### Läsanvisning

Kvalitets- och gestaltungsprinciperna beskriver vad som ska beaktas i kommande arbete, och är ett verktyg för att uppfylla arkitektoniska kvaliteter och målbilder. Principerna beskriver vad som ska åstadkommas och ger vägledning för hur lösningen kan utformas i praktiken, och innebär i vissa fall krav.

### Inspirationsbilder

Bilder och illustrationer som används i dokumentet ska ses som inspirerande exempel på hur man kan arbeta enligt kvalitets- och gestaltungsprinciperna. De ska inte tolkas som förslag på utformning i detta specifika projekt.

## 1.6 Bakgrund till projektet

### Slussar i Trollhätte kanal och Västergärdetbron

Projektet Slussar i Trollhätte kanal syftar till att säkra Vänersjöfartens framtid genom att bygga nya slussar och därmed skapa förutsättningar för en framtida utveckling av sjöfarten i Vänerstråket.

Dagens slussar är över 100 år gamla och den tekniska livslängden är snart passerad. Betongkonstruktionen har en låg kvalitet och 2030 anses de gamla slussarna vara uttjänta. Bedömningen är att slussarnas funktion och säkerhet inte kan upprätthållas långsiktigt.

Slussarnas funktion är avgörande för att kunna fortsätta att bedriva handelssjöfart i stråket. Vidare är sjöfarten en viktig pusselbit i det övergripande arbetet med att åstadkomma en långsiktigt hållbar transportsektor samt uppnå uppställda nationella miljömål.

För att säkra Vänersjöfartens framtid planerar därför Trafikverket i samarbete med Sjöfartsverket att bygga nya slussar i Trollhätte kanal - i Vänersborg, Trollhättan och Lilla Edet.

### 1.6.1 Samordnad helhet

Trollhättans stad, Trafikverket och Sjöfartsverket arbetar kontinuerligt utifrån ett helhetsperspektiv i slussprojektet.

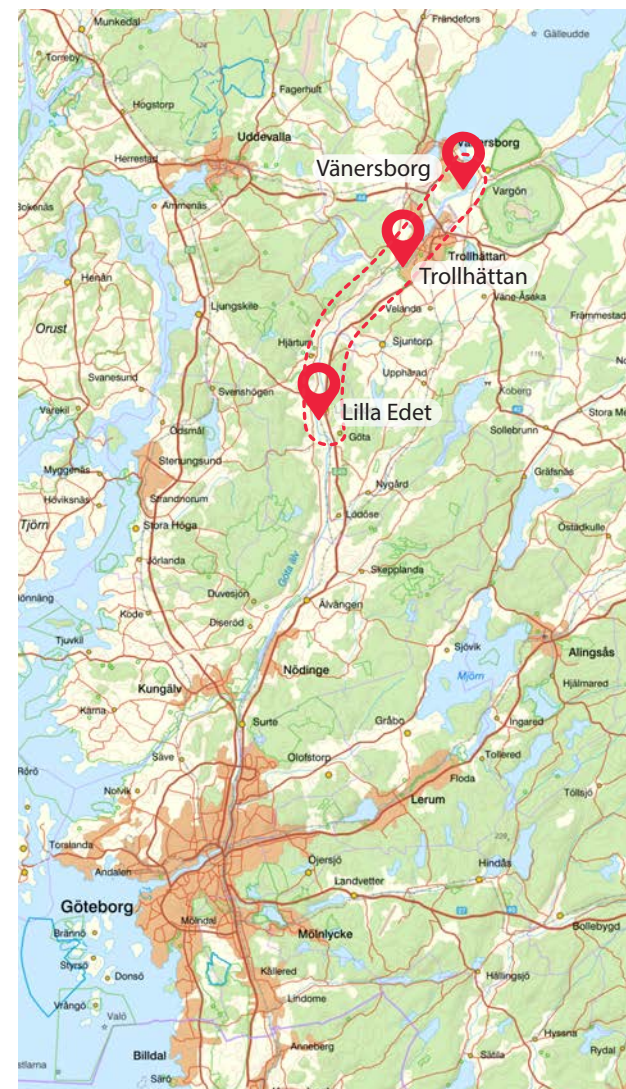
Projektet är komplext och omfattar, utöver detaljplaneprocesserna, flera andra processer såsom tillståndsansökan för ändring av statligt byggnadsminne och upphävande av naturreservat.

För att säkerställa att detta gestaltningprogram, som är kopplat till detaljplanen för Västergärdetbron, uppfattas som tydligt, sakligt och hanterbart i sin omfattning har avgränsningar gjorts i bland annat kapitlet 2.5 Karaktärisering, men också i vissa av de kvalitets- och gestaltungsprinciper som beskrivs i kapitel 4. Kommande detaljplan i slussprojektet kommer också omfatta gestaltningprogram, och tillsammans kommer dessa säkerställa helheten i området. Arbetet pågår parallellt, men tidplanerna för resp. detaljplan skiljer sig något.

Parallellt med detaljplaneprocessen pågår utredningar och skisser för att ta fram underlag inför den kommande detaljprojekteringen av Västergärdetbron och tillhörande infrastruktur. Trollhättans stad och Trafikverket har arbetat parallellt i processerna. Den föreslagna utformningen av bron redovisas i bilagan till detta gestaltningprogram.

#### Faktaruta: Trollhätte kanal

Trollhätte kanal är en farled som sträcker sig mellan Vänern och Kattegatt i Göta älv. Längs det 82 kilometer långa stråket finns totalt 6 stycken slussar - en i Vänersborg, fyra i Trollhättan och en i Lilla Edet.



Figur 2 Översiktlig karta Trollhätte kanal med de tre slussområdena i Vänersborg, Trollhättan och Lilla Edet utmarkerade.

## 1.7 Bakgrund detaljplan Västergärdetbron

I Trollhättan föreslås den nya slussleden på en helt ny plats, vilket kommer innebära att ön Åker delas i två landmassor.

För att säkerställa tillgängligheten till ön Åker, både under byggtiden och efter det att den nya slussleden är byggd, planeras det för en ny bro; Västergärdetbron.

Västergärdetbron är en ny öppningsbar klaffbro, över Bergkanalen. Den kommer, förutom att vara en ny förbindelse för motortrafik, ersätta Olidebron som idag hanterar gång- och cykeltrafik över Bergkanalen. Olidebron kommer rivas för att ge plats åt den nya slussleden. Västergärdetbron ska därför förses med både körbana samt gång- och cykelbana.

Utöver att säkerställa allmänhetens tillgång till ön Åker, så kommer bron ska också dimensioneras för att klara specialtransportfordon för både Vattenfalls och Sjöfartsverkets verksamheter. Dessa transporter sker relativt sällan, men är nödvändiga för att säkra driften. Idag använder Vattenfall den så kallade "Vridbron", men detta omöjliggörs när Bergkanalen breddas i och med att de nya slussarna byggs.

Den nya bron kommer att vara öppningsbar, dels för att handelssjöfarten ska kunna fortgå genom den befintliga slussleden under byggtiden, dels för att möjliggöra turist- och fritidsbåtstrafik till Åkers sjö och det gamla slussområdet i framtiden. Den nya bron kommer dessutom utgöra även en ökad säkerhet gällande tillgänglighet för södra delen av ön Åker i händelse av tex oförutsedda driftstörningar då det kommer finnas två vägar att välja på.



**Figur 3** Översiktlig karta av placering av den nya Västergärdetbron samt planområde. För exakt planområde och placering se plankarta.

## 2 Förutsättningar

### 2.1 Stadsbyggnadsprinciperna

För att underlätta förståelsen av Trollhättans stads översiktsplan och vad den innebär för våra fysiska miljöer, så har den sammanfattats i tio viktiga principer för byggnation och stadsutveckling. Principerna visar hur Trollhättan ska utvecklas i framtiden och är en kompass för genomförandet av "Översiktsplan 2013: Plats för framtiden".

Principerna omfattar en mångfald av frågor. I arbetet med gestaltungsprogrammet väljs de relevanta principerna för varje projekt ut och används som verktyg för att identifiera befintliga värden, samt de värden som behöver stärkas och utvecklas – och hur detta kan genomföras.

#### 2.1.1 DP Västergärdetbron

I detaljplan för Västergärdetbron har följande principer valts ut:

#### 4. GOD GESTALTNING OCH VARIATION

En ny bro, som är väl gestaltad, med unik identitet och karaktär, gynnar och utvecklar en spännande, mer varierad och god stadsbild i Trollhättan.

#### 5. KOPPLA SAMMAN STADEN

En ny bro ger möjlighet att stärka kopplingar i staden och överbrygga den naturliga barriär som kanalen och älven utgör. Det ökar tillgängligheten över kanalen för Trollhätteborna och dess besökare.

#### 6. TILLGÄNGLIGA MILJÖER, MENTALT OCH FYSISKT

Att skapa en ny, tydlig entré in till området, tillgängliggör området både mentalt och fysiskt.

#### 7. ÖKANDE ANDELAR GÅNG- CYKEL- OCH KOLLEKTIVTRAFIK/8. TRYGGA, TILLGÄNGLIGA OCH TRIVSAMMA GATOR

Den nya bron har möjlighet att utöka och stötta gång- och cykeltrafik i området genom att gestaltas så att dessa trafikslag prioriteras och gynnas över biltrafiken. Eftersom slussprojektet medför att den befintliga gång- och cykelbron rivs är det prioriterat att säkerställa både tillgängligheten och säkerheten för gång- och cykeltrafikanter.

#### 9. UTVECKLA GRÖNA MILJÖER

Platsen för den nya bron besitter höga natur- och kulturhistoriska värden. Den nya bron kan bidra med en tydligare koppling mellan staden och de rekreativsområden samt kulturhistoriska miljöer som finns på ön Åker.

#### 10. KOMMA NÄRMARE ÄLVEN

Den nya bron ska gestaltas så att människor som passerar får möjlighet att uppleva Bergkanalen via nya vyer och utblickar. Bron adderar ytterligare rumsligheter till Trollhättan och stärker älven och vattnets roll i staden.

STADSBYGGNADSPRINCIPER

1. Förtätning och utveckling av befintlig bebyggelse
2. Komplettering av befintlig bebyggelse med fokus på blandstad
3. Bygga i kollektivtrafiklägen
4. God gestaltning och variation
5. Koppla samman staden
6. Tillgängliga miljöer, mentalt och fysiskt
7. Ökade andelar gång- cykel- och kollektivtrafik
8. Trygga, trivsamma och framkomliga gator
9. Utveckla gröna miljöer
10. Komma närmare älven

Principerna handlar om allt från att koppla samman staden till att tillgängliggöra den, de beskriver ambitioner om att blanda boendeformer och bygga blandstad, att värna gröna miljöer och tillgängliggöra älven, att vi ska resa hållbart och skapa trygga gaturum.

## 2.2 Projektet "Slussar i Trollhätte kanals" gestaltungsavsikter

I projekt "Slussar i Trollhätte kanal" har både gestaltungsavsikter och ett övergripande gestaltungsprogram tagits fram av Trafikverket. Gestaltungsavsikterna togs fram tidigt i projektet och beskriver VAD som behöver hanteras ur ett gestaltungsanspektiv i kommande skeden. Det övergripande gestaltungsprogrammet hanterar alla de tre orterna som berörs av projektet "Slussar i Trollhätte kanal", det vill säga Vänersborg, Trollhättan

och Lilla Edet. Det ger ett övergripande svar på hur gestaltungsavsikterna ska hanteras och vad som kan utformas lika på samtliga tre slussområden. Nedan redovisas gestaltungsavsikterna kortfattat.

I arbetet med detta gestaltungsprogram som ingår som underlag för detaljplanen för Västergärdetbron utgör gestaltungsavsikterna underlag tillsammans med Trollhättans stads stadsbyggnadsprinciper vid framtagandet av målbilderna.

### En sluss för alla

Slussen är många saker: en arbetsplats, ett turistmål, en industri och ett vardagsstråk- allt detta förenat i en och samma plats. Utformningen behöver spegla denna bredd av målgrupper.

### Den lilla skalan i det stora sammanhanget

Trots de tre slussmiljöernas skilda skala och karaktär finns ett gemensamt behov av att minska den upplevda skalan av slussen. Anläggningen ska landa mjukt i det befintliga landskapet samt anpassas till en mänsklig skala.

### Nutida utformning med historisk koppling

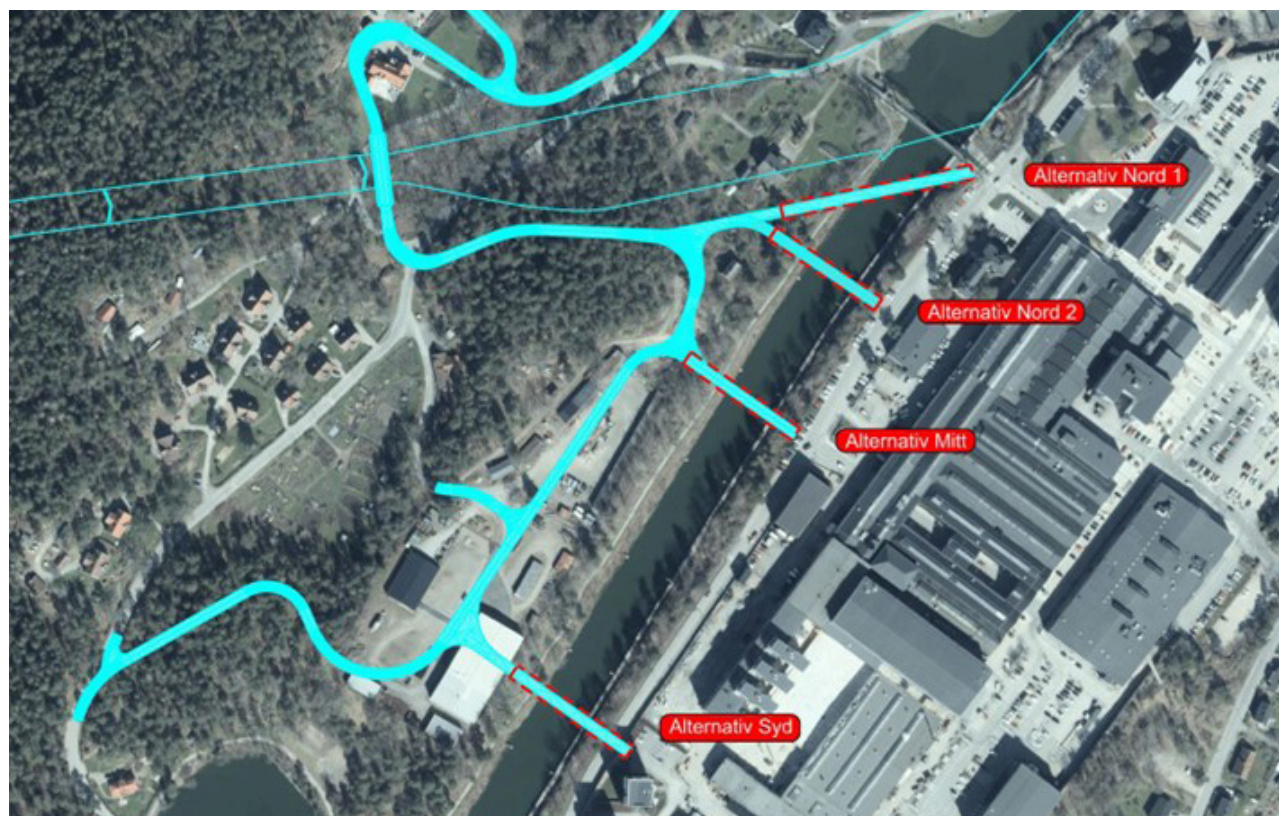
Slussanläggningen ska spegla vår tids arkitektur och byggnadsteknik, men samspela och bygga vidare på historiska sammanhang.

## 2.3 Placering av bron

Som en del av Trafikverkets process har fyra alternativa placeringar – Nord 1, Nord 2, Mitt och Syd – tidigare studerats och redovisats i PM Lokalisering bro över Bergkanalen (WSP). Detta ställningstagande utgör nu en förutsättning för det fortsatta arbetet.

Bron föreslås placeras i alternativ **Mitt** med motiveringen:

- Det är den högst belägna punkten och är en naturlig punkt för en broanslutning som medger koppling till en redan väl fungerande trafikanslutning. Ett större avstånd till övriga korsningar på Åkerssjövägen är bättre ur trafiksäkerhetssynpunkt och innebär mindre risk för störningar i och med ett större "kömagasin" vid broöppning. Placeringen innebär högsta möjliga segelfria höjd, för att minimera antal broöppningar.
- Nära anslutning till byggplatsen för de nya slussarna, med rimliga lutningar för byggtransporter. Vidare ger alternativ Mitt större flexibilitet kopplat till eventuell framtida exploatering på ön Åker.
- Goda möjligheter till omledning av trafik under byggtiden. Alternativ Mitt innebär också en naturlig och gen koppling till befintligt kollektivtrafikstråk förbi Innovatum.
- En körspårsanalys visar att det finns tillräckligt med utrymme för att Vattenfalls specialtransportfordon ska klara svängen från bron och norrut på Åkerssjövägen.



**Figur 4** Plan som visar de olika alternativa placeringarna som utretts av ny bro över Bergkanalen. Alternativ Mitt är den placering som man valt att gå vidare med och som ligger till grund för detaljplanen.

## 2.4 Kulturmiljö

Trollhättans älv-, kanal- och slussområde är en komplex miljö med synnerligen höga kulturhistoriska värden av nationell betydelse och är utpekad som en av landets tolv viktigaste industrimiljöer. Som en del av farleden mellan Västerhavet och Vänern med anslutning till Göta kanal är miljön dessutom ett historiskt besöksmål med internationell räckvidd.

Ur ett teknik- och transporthistoriskt perspektiv har miljön, med kanaler och slussar, vattenkraftverk, industri och stadsbildning, en mycket stor betydelse för Trollhättan och ett symbolvärde för staden. De höga kulturvärdena har medfört att området kommit att omfattas av flera lagskydd som delvis överlappar varandra.

Den nya bron är planerad att byggas över en del av Bergkanalen i närheten av den befintliga Olidebron. Kanalen ligger inom skyddsområde för statligt byggnadsminne (SBM: Trollhättans kanal- och slussområde) och riksintresse för kulturmiljövården (Trollhättan P23).

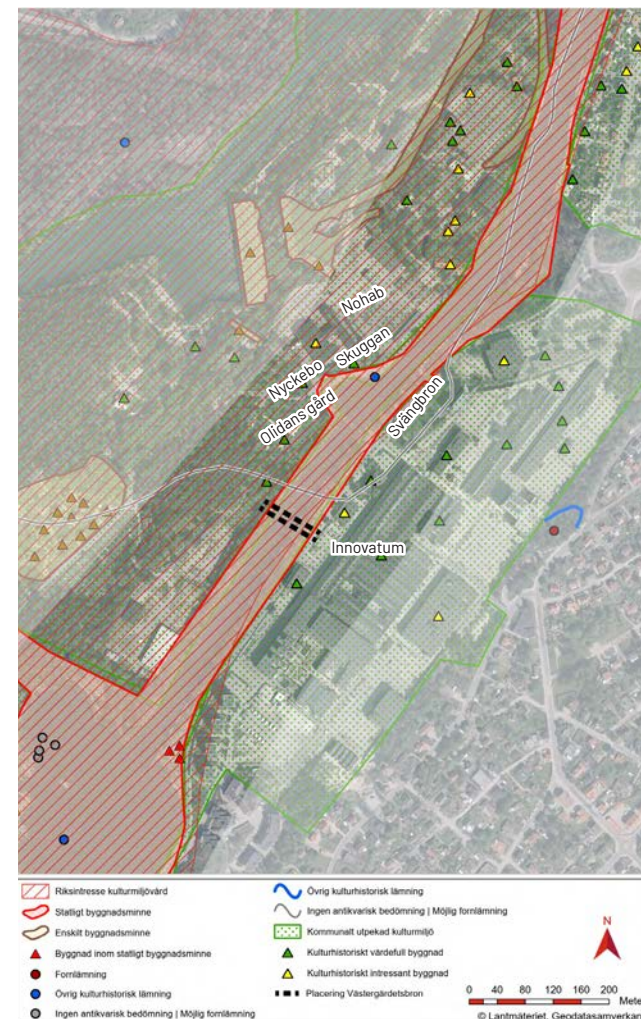
Även på kommunal nivå är området kring den nya bron placerad utpekad som ett särskilt värdefullt delområde (Olidan 2B). Den närliggande arkivbyggnaden med gul puts på västra sidan av Bergkanalen från ca år 1800 (Olidan 5:16), Olidan gård (Olidan 5:29) och Nohabs industrianläggning från tidigt 1900-tal på den östra sidan (Skoftaby, Nohab 2, 6) pekas ut som särskilt värdefull bebyggelse i kommunens kulturmiljöprogram.

Riksintresset och de kommunalt utpekade delområdena omfattar kulturmiljön i sin helhet medan det statliga byggnadsminnet är avgränsat

till den historiska sjöfartsmiljön med bebyggelse, strukturer och anläggningar kopplade till sluss- och kanaleden. Det är Sjöfartsverket som idag förvaltar byggnadsminnets farled, byggnader och anläggningar. Skyddet som statligt byggnadsminne innebär, utöver att miljön ska bevaras, att höga krav ställs på utförande vid vård- och underhållsinsatser samt att stor respekt ska tas till originalmaterial och traditionella metoder. Detta säkerställs via ett vårdprogram som tillhör det statliga byggnadsminnet. Förändringar inom byggnadsminnet kräver tillstånd från Riksantikvarieämbetet enligt förordningen (2013:558) om statliga byggnadsminnen



**Figur 5** En mindre båt dras fram längs den äldre Bergkanalen med hjälp av handkraft från dragvägen. Sannolikt omkring det förra sekelskiftet. Sjöfartsverkets arkiv.

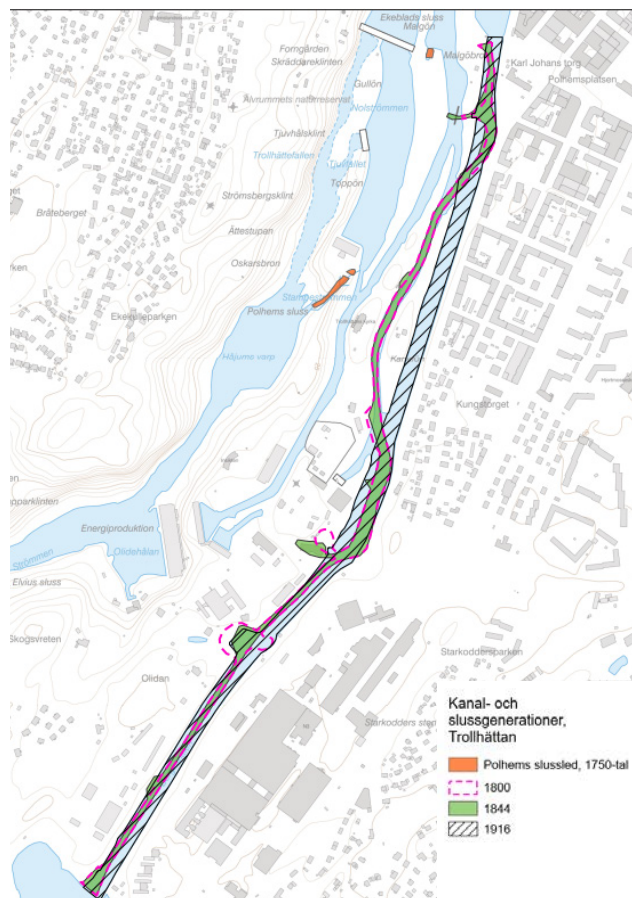


### Läshänvisning: Kulturarvsanalys Trollhättan

En kulturarvsanalys (KAA) av Trollhättan. För vidare motivering och beskrivning av området se Kulturarvsanalys Trollhättan, Trafikverket (2023)

Kulturhistoriskt värdefulla delar och detaljer i Bergkanalen som lyfts i det statliga byggnadsminnets vårdprogram (2023) och som är viktiga att beakta vid anläggande av ny bro är:

- Kanalens sträckning, bredd och vattenföring.
- Längsgående grusbelaagda vägar. På den östra sidan löper 1916 års dragväg som utöver enskilda lokala reparationer har bevarat sitt ursprungliga uttryck. På den västra sidan löper den historiska gångvägen som anpassats efter terrängen och i äldre tid utgjorde en viktig förbindelselänk mellan staden och Åker.
- Stenskodda kanter. I det läge där bron planeras finns murkanter längs den östra sidan utmed dragvägen med hög nivå på bearbetning, passning och utförande. På den västra sidan kantas kanalen av sprängd bergskärning.
- Äldre pollare i stål/sten, förtöjningsringar eller övriga installationer för hanteringen av fartyg.



**Figur 7** Karta över kanal- och slussgenerationer i Trollhättan.



**Figur 6** Bergkanalen under arbetet med breddningen av 1916 års sluss- och kanalled. Den nya dragvägen är under konstruktion. Fotot är taget 1914 i närheten av den nya bronns tänkta placering och i riktning mot Olidebassängen. Sjöfartsverkets arkiv



**Figur 8** Den gamla klaffbron som uppfördes i samband med 1916-års sluss- och kanalled fick en rustik gestaltning med murade brofästen som anslöt till slussanläggningarnas och kraftverkets monumentala arkitektur. Sjöfartsverkets arkiv

## 2.5 Karaktärisering

De särskilda kvaliteter och karaktärsdrag som finns inom planområdet och i närmiljön, och som uttrycker dess särart och identitet beskrivs i följande avsnitt för att de ska kunna tas tillvara och utvecklas på ett medvetet sätt. Karaktäriseringen väver även in de lokala förutsättningarna avseende kulturella och sociala värden och behov. Karaktäriseringen ger stöd för en bedömning av vilka kvalitets- och gestaltungsprinciper som ska ligga till grund för det kommande gestaltungsarbetet.

Området som påverkas av den nya bron över Bergkanalen beskrivs på följande sidor uppdelat på olika karaktärsområden. Detta är en fördjupning av den Landskapskaraktärsanalys (ILKA) som tagits fram i ett tidigt skede av projektet "Slussar i Trollhätte kanal". I denna karaktärisering presenteras följande områden djupare:

### 2.5.1 Bergkanalen

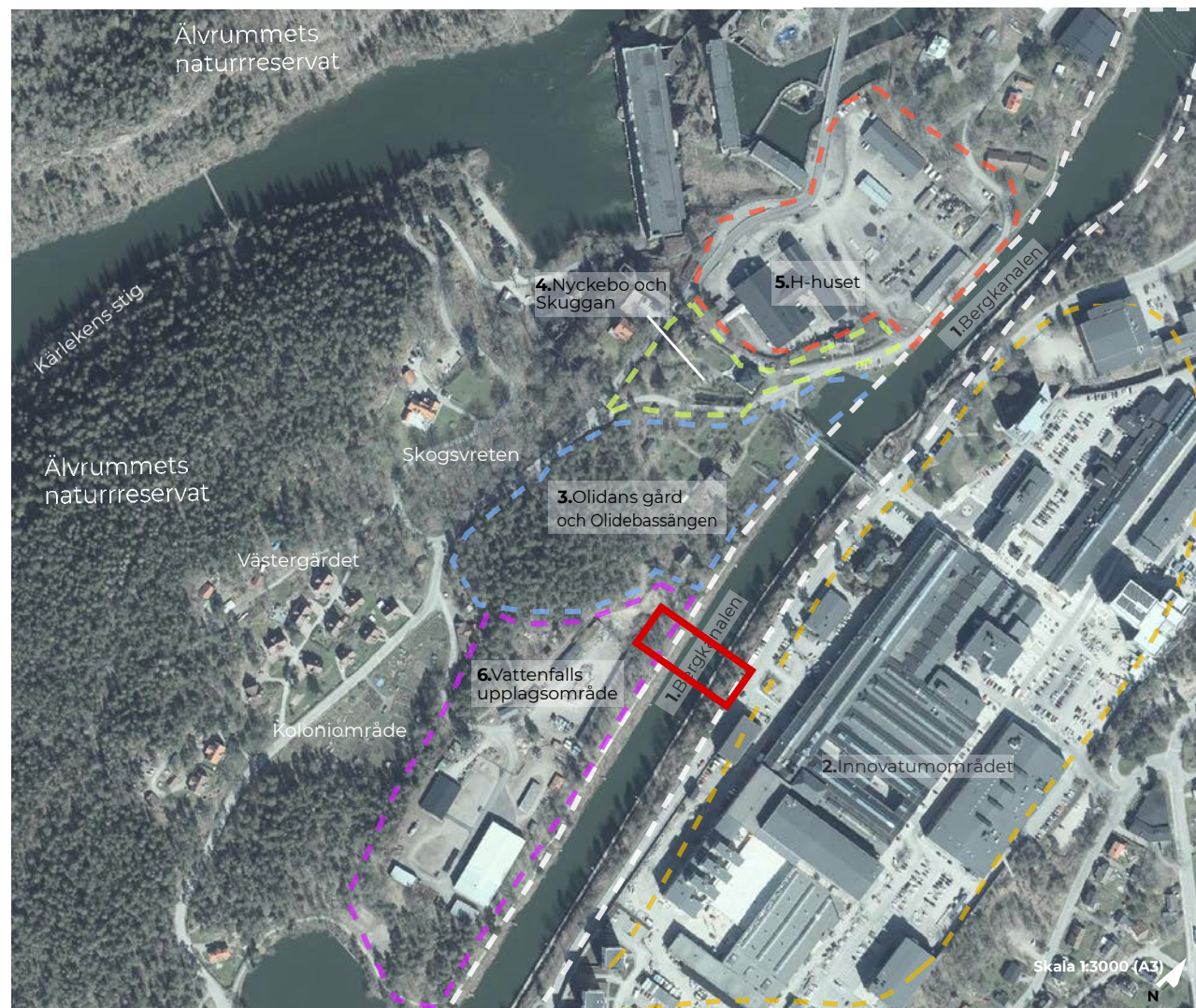
### 2.5.2 Innovatumområdet

### 2.5.3 Vattenfalls upplagsområde

### 2.5.4 Olidans gård och **Arkivet** (ej Olidebassängen, den berörs i detaljplan för sluss- och farled.)

### 2.5.5 Västergärdet och koloniområdet

I karaktäriseringen för detaljplan Västergärdetbron fokuseras det på områden och frågeställningar med direkt koppling till den föreslagna platsen för nya Västergärdetbron. Flertalet frågor - som tex vägar och stråk - hanteras i sin helhet i projektet (se 1.6.1 Samordnade helhet), men redovisas avgränsat för att konkret koppla till området och frågorna i just denna detaljplan. Vidare redovisning återfinns i detaljplan för Sluss- och farled samt detaljplan Vagnät Åker.



Figur 9 Karaktärsområden runt den föreslagna placeringen av Västergärdetbron. Röd markering anger ungefärlig placering av ny bro.

## 2.5.1 Bergkanalen

Efter att tidigare försök med att bygga slussar i Göta älv hade misslyckats sprängdes under 1700-talet Bergkanalen fram till Åkers sjö. Farbart vatten och en säker transportled tillskapades därmed öster om älven. Delar av Bergkanalen har kvar sin ursprungliga sträckning, medan sträckan öster om Kanalön tillkom i samband med 1916-års slussanläggning. Bergkanalen är idag ca 2 km lång och har genom åren breddats för att möta kapaciteten på fartyg som färdats på älven.

Idag är Bergkanalen ett givet inslag i Trollhättans stadsbild och av stort rekreativt värde. Öster och väster om kanalen finns gångstråk och dessa stråk skapar en sammanhängande slinga. Klaffbron i norr och Olidanbron i söder förbinder promenadstråken och gör att Bergkanalen kan betraktas från båda sidor på samma runda.

Gångvägen på Bergkanalens östra sida anlades från början som en dragväg. På dragvägen gick hästar som hjälpte till att dra segelfartygen genom kanalen innan fartygen blev motordrivna. Dragvägen underlättar förståelsen för den historiska verksamheten och ryms inom det statliga byggnadsminnet. Åkersjövägen löper längs med östra sidan av kanalen, och avgränsar Innovatumområdet mot kanalen.

Det byggnadsminnesskyddade området kring bergkanalen begränsar sig i stora drag till kajen och dragvägen på kanalens östra sida och till strandzonen och gångvägen på den västra sidan (se kapitel 2.4).

Landskapet längs med kanalen är varierat och händelserikt. Olika typer av miljöer och skalor gör området intressant och varierande. Här samsas



**Figur 10** Bergkanalen norr om Olidanbron, vy mot söder. På bilden syns den gamla dragvägen som idag används som promenadväg.

branta bergväggar med träd och platser där det finns möjlighet att sätta sig och vila. Slänternas växtlighet består av en variation av tallar, ängsvegetation och lövträd.

Bergkanalen är av stor betydelse för att uppleva och förstå den historiska slussmiljön, då man ges möjlighet att röra sig utmed kanalen i hela dess sträckning. Den dominerande siktlinjen är längs kanalens riktning. Kvälls- och nattetid ger belysningen, som är kopplad till yrkessjöfarten, kanalen helt annan karaktär än vad som upplevs dagtid.



**Figur 11** Bergkanalen vid ungefärlig plats för ny bro. Vy från Sjöviksstigen mot Innovatum (öst)



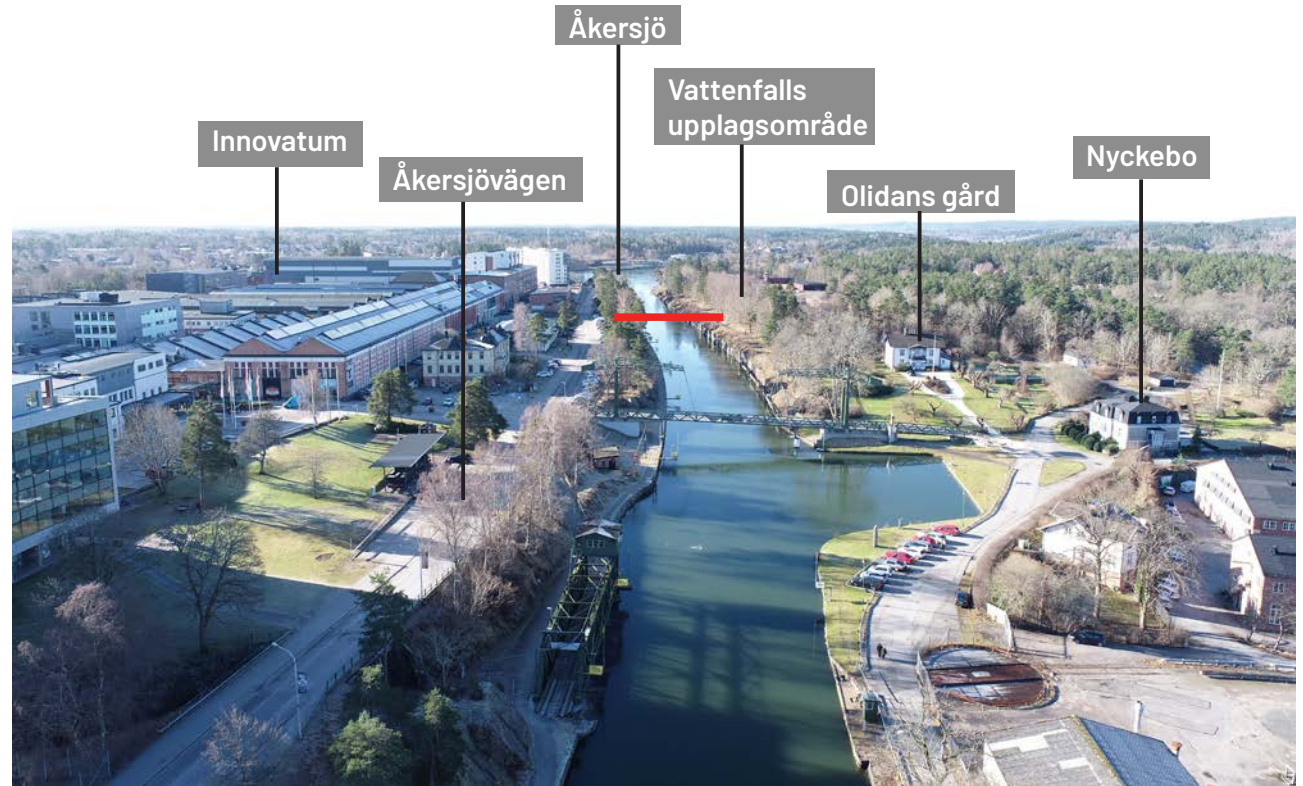
**Figur 12** Bergkanalen under kvällstid

## 2.5.2 Innovatumområdet

NOHAB:s industrier stod för en viktig del av Trollhättans industriella utveckling under 1800-talets senare del och det tidiga 1900-talet. Fram till 1986 producerad NOHAB främst lok och turbiner här, men på 2010-talet genomfördes en omvandling av området, då den gamla industribebyggelsen renoverades och transformerades till en modern stadsdel med både bostäder, arbetsplatser och kommunal service.

Området har en karaktär starkt påverkad av historisk industriarkitektur där byggnadsvolymerna är storskaliga, framförallt i sin längd, och fasader till stor del utgörs av tegel som präglas av en hög detaljrikedom i mänsklig skala. Tidstypiska fönster och detaljer som minner av en svunnen tid och användning förstärker den historiska kopplingen. Flera av de senare tillkomna byggnaderna har ett något postmodernistiskt uttryck, med en dovt, grå färgskala och stora glaspartier som kontrast till de röda tegelbyggnaderna med spröjsade fönster.

Gångstråken sträcker sig även här längs med kanalen och Åkersjövägen. Längs dessa stråk mot Bergkanalen består växtligheten främst av trivialblandskog på berg. Söder om Olidanbron, på den västra sidan, blir gångvägen mer omsluten av grönska. Utmed Innovatumområdet har man också en utblick över Bergkanalen och den öppna Olidebassängen med Olidans gård samt bebyggelse som har koppling till NOHAB:s tidiga verksamhet.



**Figur 13** Bergkanalen. Vy mot söder och Åkersjö. Olidanbassängen till höger i bild. Innovatum till vänster. Röd markering anger ungefärligt läge för ny bro.



Figur 17 Flygvy. Röd markering anger ungefärligt läge för ny bro

### 2.5.3 Vattenfalls upplagsområde

Väster om Bergkanalen finns ett inhägnat privat område som ägs av Vattenfall. Detta område har ett antal servicebyggnader och ytor för upplag för Vattenfalls verksamhet.

Området är insynsskyddat av växtligheten och områdets topografi. Huvudstråket till det här upplagsområdet passerar Västergärdet och koloniområdet. Mellan upplagsområdet och Bergkanalen sträcker sig promenadstråket Sjöviksstigen utmed vattnet. Nivåskillnaden upp mot upplagsområdet gör dock att Vattenfalls upplagsområde endast uppfattas i begränsad omfattning från promenadvägen.



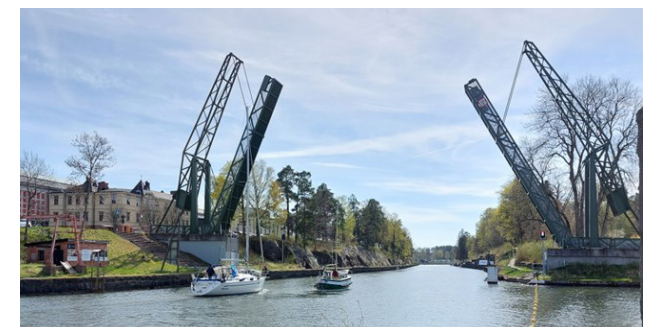
Figur 18 Sjöviksstigen. Upplagsområdet skymtar genom grönskan till höger i bild



Figur 14 Åkersjövägen mot söder. Läge för ny bro till höger i bild. Till vänster syns anslutande väg - Gunnar W Anderssons passage



Figur 15 Vattenfalls upplagsområde



Figur 16 Olidebron. Till vänster syns Innovatumområdet. Olidebron kommer att demonteras i samband med byggnation av ny sluss- och farled

## 2.5.4 Olidans gård och Arkivet

I direkt anslutning till planområdet ligger Olidans gård och Arkivet. I samband med den planerade slussleden får Olidans gård en ny kontext, bland annat avseende på vilket sätt man kommer ha fysiskt tillträde till byggnaderna. Detta utreds mer ingående i detaljplanarbetet för sluss- och farled, dock är platsen en del av karaktäriseringen för denna detaljplan då den nya bron med tillhörande vägnät planeras möjliggöra ny entré till Olidans gård och Arkivet från söder. I dag har Olidans gård sin entré från norr, en klassisk gårdsplan med rundel.

Cirka 70 meter söder om Olidans gård ligger Arkivet. Arkivet har åtkomst från söder, men runt fastigheten är det idag fullt av växtlighet som gör byggnaden svåråtkomlig.

### Olidans gård

Olidans gård har anor från 1500-talet och blev under 1700-talets kanalbygge centrum för arbetsledningen. Den nuvarande mangårdsbyggnaden uppfördes 1787 som direktionshus med kontor och bostäder. Efter Bergkanalens invigning 1800 fungerade gården som uppbörds kontor och senare som bostad för kanalbolagets och Vattenfalls ledning innan den blev privatbostad.

Olidans gård är utpekad som särskilt värdefull, ingår i riksintresset och Trollhättans kulturmiljöprogram. Den beskrivs mer ingående i planhandlingar för sluss- och farled.



Figur 19 Flygvy. Röd markering anger ungefärligt läge för ny bro

### Arkivet

Arkivbyggnaden vid Olidan uppfördes sannolikt mellan 1790 och 1810, i samband med att kanalbolaget etablerade Olidans mangård som projektkontor för byggnationen av 1800-talets kanal- och slussbygge. På den tiden var det vanligt att större företag byggde separata arkivhus i sten eller tegel, placerade en bit från övrig bebyggelse för att skydda viktiga handlingar från brand.

Arkivet är ovanligt stor för sin funktion, och

byggnaden har en, på platsen, särpräglad exteriör: ett stenhus på granitgrund med skiffertäckt mansardtak, kraftig taklist och grovputsade gula fasader med släta hörn. Flera fönsteröppningar har senare satts igen, och en skorsten antyder att huset haft eldstad. Byggnaden har ett högt kulturhistoriskt värde som en av få kvarvarande från kanalbolagets ursprungliga anläggning och har bevarat sin äldre karaktär. Arkivbyggnaden är klassad som särskilt värdefull, ingår i riksintresset och är utpekad i Trollhättans kulturmiljöprogram.



Figur 20 Olidans gård från norr



Figur 21 Arkivet



Figur 23 "Väg" till Arkivet från söder. Byggnaden skymtar till höger i bild



Figur 22 Tät växtlighet nära inpå Arkivet

**Läshänvisning:**

Fördjupad information om kulturhistoriska värden finns i flera dokument:

- Kulturhistorisk värdebeskrivning med kulturmiljöanalys - bilaga MKB. Lindholms Restaurering (2024)
- PM Kulturhistorisk Bebyggelse. Trafikverket (2023)
- Bilaga 3 PM Kulturhistorisk bebyggelse. Trafikverket (2023).

## 2.5.5 Västergärdet och koloniområdet

I anslutning till planområdet ligger bostadsområdet Västergärdet, ett av Trollhättans byggnadsminnen. Området uppfördes ursprungligen som bostäder för personal vid Olidans kraftstation och skyddades som byggnadsminne 1994 på grund av sina synnerligen höga kulturhistoriska värden.

Byggnaderna är influerade av dansk och tysk traditionalistisk villaarkitektur och har inslag från både nationalromantiken, jugend och den tidiga funktionalismen. Villorna är uppförda med släta, vita putsfasader, branta takfall beklädda med cementtegel och spröjsade fönster. Frontespiser och balkonger markerar en av de två entréerna. Byggnaderna är fritt placerade i en rofylld trädgårdsmiljö, och området uppfattas som grönt och lummigt, då det dessutom omgärdas av skog på flera sidor. Enhetligheten i områdets kulturhistoriska sammanhang ökar känsligheten dels för nutida, dels för storskaliga tillägg som bryter mot områdets rofyllda karaktär. Det finns också en känslighet i kopplingen mot Olidans kraftverk.

Åkersbergsvägen passerar området, och är den enda tillfartsvägen till platsen. Väster om vägen ligger bostadsbebyggelsen, och till öster breder ett koloniområde ut sig.

I anslutning till platsen finns också en äldre tvätt- och mangelstuga, som sedan länge är omvandlad till bostadshus. Det är ett enplanshus, med röd liggande panel, brant takfall klätt med tegel och småspröjsade fönster. Flera drag påminner om byggnaderna inom byggnadsminnet, trots att dess karaktär är helt annorlunda. En mindre väg löper nära förbi byggnaden och ansluter till Vattenfalls upplagsområde.



Figur 24 Flygvy. Röd markering anger ungefärligt läge för ny bro



Figur 25 Tvätteriet



Figur 26 Västergärdet och koloniområdet



Figur 27 Väg förbi tvätteriet upp mot Vattenfalls upplagsområde

## 2.6 Vägar och stråk

I området finns flera typer av vägar och stråk med olika karaktär och funktion.

### Kanalstigen (1)

Kanalstigen är den grusade stig som löper på Bergkanalens västra sida, från Klaffbron och söderut. Den vävs bitvis samman med Kyrkbrovägen, se nedan.

### Kyrkbrovägen (2)

Kyrkbrovägen är en asfalterad bilväg som passerar Trollhättans kyrka ner mot området. Den passerar mellan Vattenfalls industriområde med H-huset och Bergkanalens innan den ansluter till Åkersbergsvägen lite längre söderut.

### Dragvägen (3 och 5)

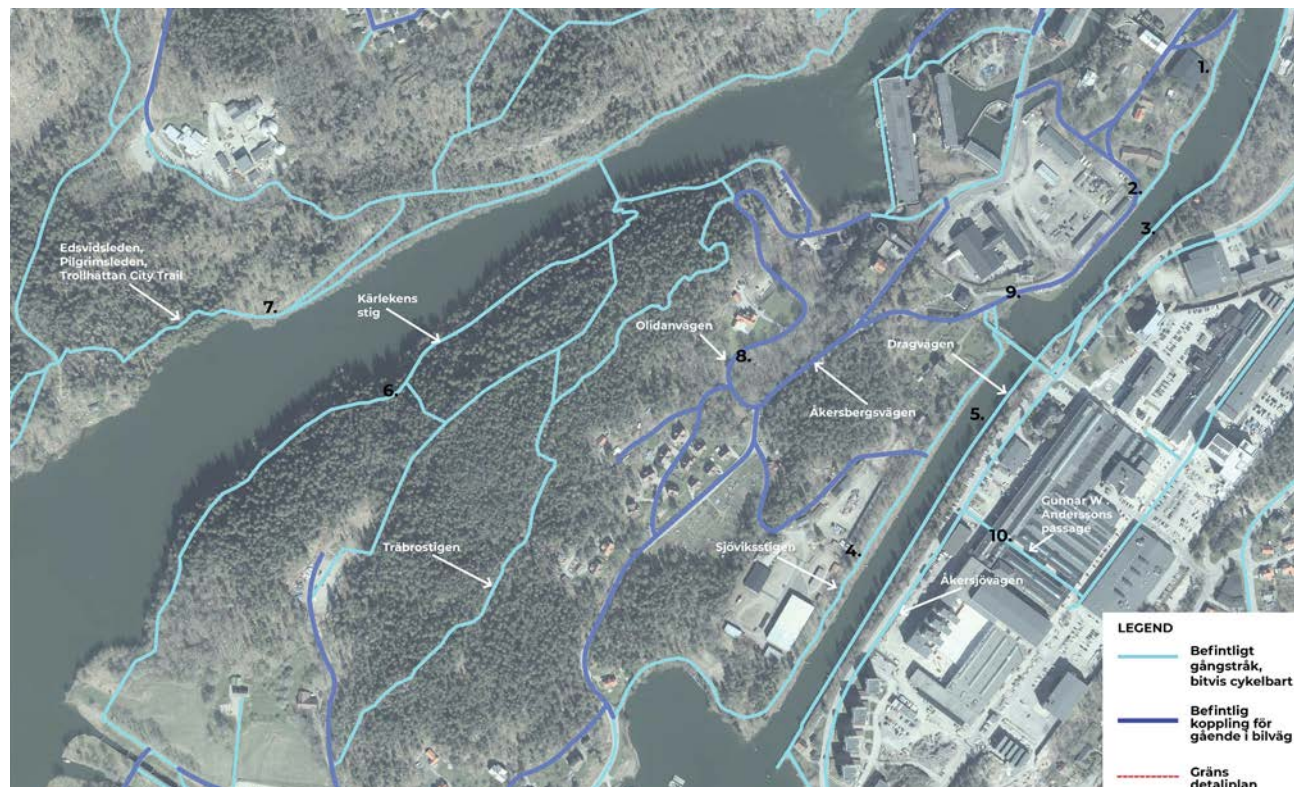
På den östra sidan om Bergkanalen sträcker sig Dragvägen, en grusad gångväg. Kopplingar mellan stråket och stadsmiljön finns på några ställen, bland annat via trappor vid Olidebron och vid Österlånggatan/Lilla Håjumsgatan vid Åkersjö. Annars sker kopplingen i norr vid Klaffbron, eller i söder vid Åkersjö. Siktlinjerna följer Bergkanalen både motströms och medströms. Dragvägen hade stor betydelse för de äldre slussgenerationerna då hästar drog fartygen längst med kanalen på denna väg.

### Sjöviksstigen (4)

Sjöviksstigen löper parallellt med Dragvägen, men på västra sidan om Bergkanalen. Gångstråket har, precis som Dragvägen siktlinjer över kanalen och omgivande bebyggelse. Även detta stråk har grusunderlag.

### Kärlekens stig (6)

På Åkers västra sida mot Göta Älv vindlar Kärlekens stig. Stråket är en naturstig, inpassad i den befintliga terrängen. Stigen används som rekreativstråk



Figur 28 Plan som visar befintliga stråk i och i närheten av detaljplaneområdet

av Trollhätteborna och ger tillgång till Älvrummets naturreservat.

### Edsvidsleden, Pilgrimsleden och Trollhättan City Trail (7)

Vandringsleden Pilgrimsleden delar sträckning med Edsvidsleden och Trollhättan City Trail. Vandringsleden varierar stort i topografi och ger vida utblickar över Göta Älv och Olidan kraftverk. Leden kopplas till Kärlekens stig via Flottbergsbron.

### Olidevägen (8)

Asfalterad väg som slingrar sig fram efter topografin på Åkersö. Vägen har fått sitt namn från Olidans kraftstation där den börjar/slutar. Vägen är cirka 6 meter bred och saknar både trottoar och cykelbana. Gående och cyklister delar därför utrymme med biltrafiken

### Åkersbergsvägen

Åkersbergsvägen är den primära huvudvägen på ön Åker idag. Det är en asfalterad väg som slingrar sig fram i topografin. Vägen är cirka 6 meter bred och har en smalare trottoar, ca 1 meter, på delar av sträckan. Den saknar avgränsad cykelbana,

### **Gunnar W Anderssons passage (9)**

Gunnar W Anderssons passage är unik i staden då det är en allmän gata som passerar igenom byggnad och därmed överbyggs med kvartersmark. Den anlades i samband med omvandlingen av Innovatumområdet som genomfördes på 2010-talet, då de gamla byggnaderna renoverades och transformerades till en modern stadsdel med både bostäder, arbetsplatser och kommunal service.

### **Åkersjövägen (10)**

Åkersjövägen kopplar samman staden med Innovatumområdet och löper längs med Bergkanalen ner till Åkersjö och dagens slussområde. Vidare koppling finns in till området Skoftebyn. Vägen är asfalterad, ca 6,5-7 meter bred med tillhörande upphöjd gång- och cykelbana på ca 3 meter. En grusad yta mellan Åkersjövägen och bergskanten ner mot kanalen används som parkering längs delar av sträckan.

### **Träbrostigen**

Träbrostigen slingrar sig i det skogen väster om Västergärdet. Stigen följer terrängens böljande karaktär, den ligger högre i landskapet och är mindre tillgänglig än Kärlekens stig då den är både smalare men omfattar också mer utmanande partier i terrängen.



## 2.7 Stadens broar

Trollhättan är en stad vid älven och därmed också en stad av många broar. Behovet av att korsa älven och fallen har funnits sedan de första spadtagen för staden togs, och idag har staden ett flertal broar från olika tidsepoker och av skild karaktär. Broarna är betydelsefulla för miljön genom att de visar en historisk utveckling av konstruktiva och tekniska framsteg representerade av allt från lätta stålkonstruktioner och kraftiga betongbroar.



Figur 29 Stridsbergsbron



Figur 30 Järnvägsbron



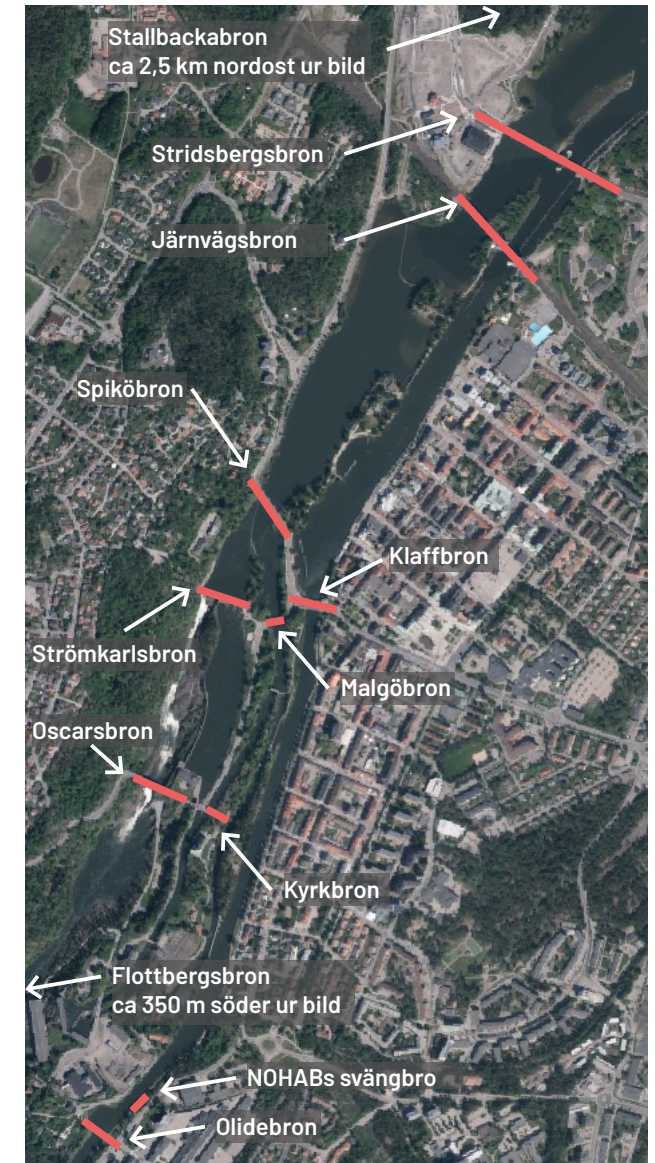
Figur 31 Klaffbron



Figur 32 Stridsbergsbron



Figur 34 Stallbackabron



Figur 33 Översiktskarta broar i Trollhättan. Förutom broarna på bilden finns Flottbergsbron, broar längs kanalöarna och på spikön

**Stallbackabron (1981):**

Balkbro i stål med betongstöd, längd 1381 m, bredd 14 m, segelfri höjd 28 m. Bron har en enkel, ljus grön design. Den här bron är Trollhättans längsta bro.

**Stridsbergsbron (2023):**

Stålbalkbro med dubbelklaff, 254 m lång, 16 m bred. Röd stålöverbyggnad med historisk prägel och rusticerade ytor. Detta är Sveriges största dubbelklaffbro.

**Järnvägsbron (2000):**

Stålfackverksbro med lyftfunktion, lyfttorn på 40 m. Unik konstruktion och historisk anknytning till Bergslagens järnväg.

**Spiköbron (1941):**

Bågbro i betong (68 m) och låg balkbro (38 m). Bron förbinder Trollhättan med västra sidan via Spikön.

**Klaffbron (1959):**

Stålbalkbro med dubbelklaff, spännvidd 33,8 m. Kopparinklätt brohus i funktionalistisk stil. Historiska föregångare inkluderar 1870-talets svängbro.

**Strömkarlsbron (1908–1911):**

Betongbalkbro för gångtrafik. Rustik design och med skulpturen Strömkarlen av Carl Eldh. En del av Olidans kraftverksmiljö.

**Malgöbron (1990):**

Betongbro över intagskanalen för både bil- gång- och cykeltrafik.

**Oscarsbron (1969):**

Betongbalkbro, med en längd på 98 m. Enkelt sceniskt läge som är en central utsiktsplats under Fallens Dagar.

**Kyrkbron (1908):** Valvbron som är en granitklädd betongbro över intagskanalen till Olidans kraftstation.

**Olidebron (2016):**

Holländsk dubbelklaffbro, längd 55 m, bredd 3 m. Grönmålat stål för att matcha den industriella miljön i området. Idag en ovanlig brotyp i Sverige.

**Nohabs svängbro (1915):**

Enarmad, understödd svängbro för järnvägsbro i nitat stål och grönmålad. Byggt för tunga transporter till Nohabs verkstäder. Bron är idag ett militärt skyddsobjekt.

**Flottbergsbron (1907):**

Stålhängbro för gångtrafik. Populär länk i Kärlekens stig och tidigare använd för tågtransport.



Figur 37 Oscarsbron



Figur 35 Olidanbron



Figur 36 Nohabs svängbro.



Figur 38 Flottbergsbron

## 3 Målbild

### 3.1 En ny bro över älven

Trollhättans stad har tillsammans med Trafikverket och Sjöfartsverket arbetat fram en målbild för gestaltningen av Västergärdetbron. Den består av en sammanvägd målbild av kommunens stadsbyggnadsprinciper och gestaltningsavsikterna som tagits fram i Trafikverkets projekt "Slussar i Trollhätte kanal".

**"Den nya bron över Bergkanalen ska på ett varsamt sätt bygga vidare på Trollhättans sluss- och industrihistoriska tradition och därigenom bilda en elegant länk mellan staden och det statliga byggnadsminnet"**



Figur 39 Nossan passerar i Bergkanalen

#### Detta uppnås genom att bron ska:

- uttrycka dess viktiga funktion i staden
- upplevas som en naturlig del av helheten på platsen
- stötta upplevelsen av den omgivande kulturhistoriska miljön
- infogas väl i landskapet och omhänderta landskapets värdebärande karaktärsdrag
- infogas varsamt i kanal- och slussmiljön
- ha en hög nivå när det gäller arkitektur, gestaltning och teknik
- ha ett tydligt samspel mellan gestaltning och konstruktion
- hantera den mänskliga skalan
- binda ihop slussområdet med staden
- upplevas nått och elegant och ha en balans mellan symmetri och asymmetri
- samspela med stadens övriga broar och upplevas som målpunkt i staden, i egenskap av entré till ön Åker.

## 4 Kvalitets- och gestaltungsprinciper

Gestaltungsprogrammet lägger grunden för det kommande gestaltungsarbetet. Programmet innehåller kvalitets- och gestaltungsprinciper som ska utgöra grunden för den fortsatta projekteringen och utvecklingen av projektet.

Gestaltungsprogrammet ska också fungera som verktyg för att säkerställa att målbilderna uppfylls genom att visa och beskriva vilka kvaliteter en plats, byggnad eller anläggning ska ta hänsyn till, utveckla och/eller tillföra för att området ska uppnå god kvalitet avseende funktion, estetik och långsiktig hållbarhet.

De nya slussarna med tillhörande anläggningar kommer oundvikligen att innebära en stor påverkan på landskapet. Graden av påverkan beror på **hur** den nya slussleden och dess tillhörande anläggningar utformas. Gestaltungsprogrammet med tillhörande kvalitets- och gestaltungsprinciper beskriver vad som ska åstadkommas och ger vägledning för hur lösningen kan utformas i praktiken. Kvalitets- och gestaltungsprinciperna innebär i vissa fall krav.

I gestaltungsprogrammet ligger fokus på anläggningens visuella och funktionella kvaliteter, det vill säga på upplevelsen av anläggningen. Det är ett fristående dokument men är resultatet av ett integrerat arbete mellan alla berörda teknikområden.



Figur 40 Plan som visar detaljplaneområdet. Illustrationsplan WSP / TRV

## 4.1 Allmän plats - Broanläggning

Den nya bron kommer påverka upplevelsen av stadsbilden, landskapet och den kulturhistoriska miljön, och hur den utformas och samspelar med sin kontext är en viktig beståndsdel för upplevelsen av helheten. Broanläggningen ska utformas enligt nedanstående principer. Principerna bygger på de punkter som anges under rubriken 3.1 "En ny bro över älven", men är mer utförligt beskrivna och motiverade nedan.

### 1. Hänsyn till kulturhistoriska värden

- Platsen där bron uppförs är en miljö med mycket höga kulturhistoriska värden, och ingår i ett statligt byggnadsminne. Detta ställer särskilt höga krav på bronns gestaltning och anpassning till sin kontext. Anläggningen ska gestaltas och utformas för att inte orsaka skada på byggnadsminnet eller de kulturhistoriska värdena
- Bron ska gestaltas och utformas för att inte visuellt ta för mycket av helhetsupplevelsen genom att t. ex. landa lätta och elegant i på platsen och genom att bronns proportioner är väl avvägda i relation till landskapet och de kulturhistoriska värdena.

### 2. Dragvägen - en obruten länk till vattenrummet

- Dragvägen är utpekad i det statliga byggnadsminnet som värdebärande, och är en viktig struktur i den kulturhistoriska miljön. En ny bro får därför inte påverka kanalbankens obrutna koppling till vattenlinjen negativt. Det medför att dragvägens koppling till vattnet ska lämnas fri från t. ex. pelare, plattformar och maskinrum.



**Figur 41** Illustration på möjlig utformning av Västergärdetbron i nedfällt läge, sedd från söder mot norr längs Dragvägen. Hänsyn tas till dragvägen och dess kulturhistoriska värden, varför brostöden har placerats på gångvägens insida mot bergsskärningen. Brons klaffakammare ses till vänster. Illustration från WSP/TRV.

### 3. Samspel mellan konstruktion och form

- Platsen där den nya bron ska placeras har en stark koppling till Trollhättans industrihistoriska arv, och gestaltningen av bron ska förhålla sig aktivt och respektfullt till den genom att ha ett tydligt samspel mellan gestaltning och konstruktion.

**Planbestämmelse ö<sub>1</sub>** - Marken får inte förseas med brokonstruktion som går ner i kanalen eller dragvägen, egenskapsområdet får endast överbyggas.

### 4. Gestaltning som möjliggör en god helhet

- Den nya bron kommer upplevas på olika sätt beroende på varifrån den betraktas eller hur den används. Därför ska alla aspekter och skalor beaktas i gestaltningen för att nå ett gott helhetsresultat.
- Gestaltningen av bron ska ta hänsyn till både tekniska och upplevelsemässiga förutsättningar, som t. ex. höjd över vattenytan, anslutning till omgivande mark och siktlinjen längs kanalbanken.

**Planbestämmelse b<sub>2</sub>** - Bron ska vara av stålkonstruktion



**Figur 42** Olidebron – en bro med tydlig karaktär. Kopplingen till det industriella arvet är tydligt synlig i brons utformning; fackverkskonstruktionen, den karaktäristiska ovanliggande lyftanordningen, den gröna kulören och stålet.

- Anslutningar mellan broanläggning och omgivande mark och material ska utformas med omsorg och medvetenhet för att medverka till en god helhet, se vidare under 4.2 Allmän plats – gata
- Utformning av räcken, pelare, kolonner och liknande ska utformas för att inte störa möjligheten till utblick och upplevelse av kanalrummet.
- Element som upplevs på nära håll av gående och cyklister – som material, färgsättning och detaljer – ska gestaltas med särskild omsorg eftersom de

**Planbestämmelse b<sub>1</sub>** – Bron ska vara öppningsbar

**Planbestämmelse b<sub>3</sub>** – Fri höjd under bron ska vara minst 6,7 meter



**Figur 43** Stridsbergsbron. Vattnet reflekteras i den vinklade konstruktionen och mönstret som bildas skapar liv och visuell taktilitet.

- har en stor inverkan på människans upplevelse, och kan förmedla kvalitet, omtanke och identitet – vilket bidrar till en positiv upplevelse. Särskild omsorg kan innebära användning av taktila, hållbara material, genomarbetad detaljering i exempelvis belysning och räcken, samt färg och mönster som skapar visuell variation
- Belysningen på bron ska ge trygghet för gång- och cykeltrafikanter. Belysningsberäkning ska genomföras under projekteringskedet. Den ska utgå från VGU samt Trollhättans stads "Riktlinjer för att motverka ljusföroreningar".
- Brons undersida behöver gestaltas och ges arkitektoniska kvaliteter för att medverka till en god upplevelse för den som passerar under bron.



**Figur 44** Bro över Varnan. Utformningen av sidoplåtar och räcken ger bron en tydlig karaktär och gestaltning. & Rundqvist Arkitekter AB

- Klaffkammaren utgör en viktig del i helhetsintrycket av bron och behöver gestaltas och ges arkitektoniska kvaliteter för att medverka till en god upplevelse för den som passerar under bron till fots eller med båt.

## 5. En målpunkt i staden

- Bron ska utformas som ett tydligt inslag i stadsbilden och skapa en markerad entré mot ön Åker genom att gestaltas med en tydlig karaktär och identitet. Räckesutformning och detaljer som sidobalkar/etc spelar en central roll för helhetsintrycket och ska bidra till att ge bron karaktär och igenkänning. Samtidigt är det avgörande att gestaltningen harmonierar med den kulturhistoriska miljön och inte skapar konflikt med platsens befintliga värden.

## 4.2 Allmän plats - gata

Hur den allmänna platsen utformas och upplevs är en viktig beståndsdel för upplevelsen av helheten. Den allmänna platsen, som i denna detaljplan består av både broanläggning (se 4.1) och gator, ska utformas enligt nedanstående principer.

### 1. Samspel mellan funktion, karaktär och kulturhistoriska värden

- Nya gator och anslutningar till befintligt gatunät ska utföras i samklang med det befintliga gatunätet och dess karaktär. Det innebär grönskande, svepande gaturum där naturen tillåts komma nära och präglade upplevelsen av gatan.

### 2. Varsam anpassning till terräng

- Gatoutformning ska ske med största möjliga hänsyn till topografin. Sprängningar och omfattande släntningar ska minimeras och utföras varsamt. Gatan ska följa landskapets naturliga former i möjligaste mån
- Slänter som uppkommer i samband med nybyggnation ska gestaltas med vegetation likt den omgivande naturmiljön. Öppna grus- eller krossytor får inte förekomma.

### 3. Förbättra för gång- och cykeltrafikanter

- De nya gatorna har möjlighet att erbjuda trafiksäker miljö för oskyddade trafikanter. På delar av vägnätet kan det innebära att den utformas med separata gång- och cykelvägar, medan på andra delar kan innebära en utformning blandtrafikgator med låg hastighet. Låg hastighet kan också säkerställas genom farthinder vid lämpliga passager



**Figur 45** Åkersbergsvägen idag. En varsamt infogad väg, anpassad till terrängen, där berg och grönsstruktur tillåts komma nära gaturummet.

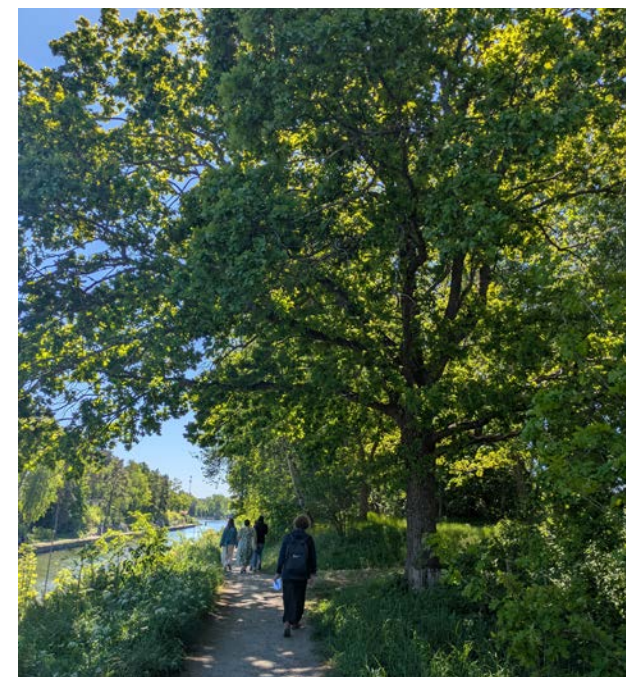


### 4. Material

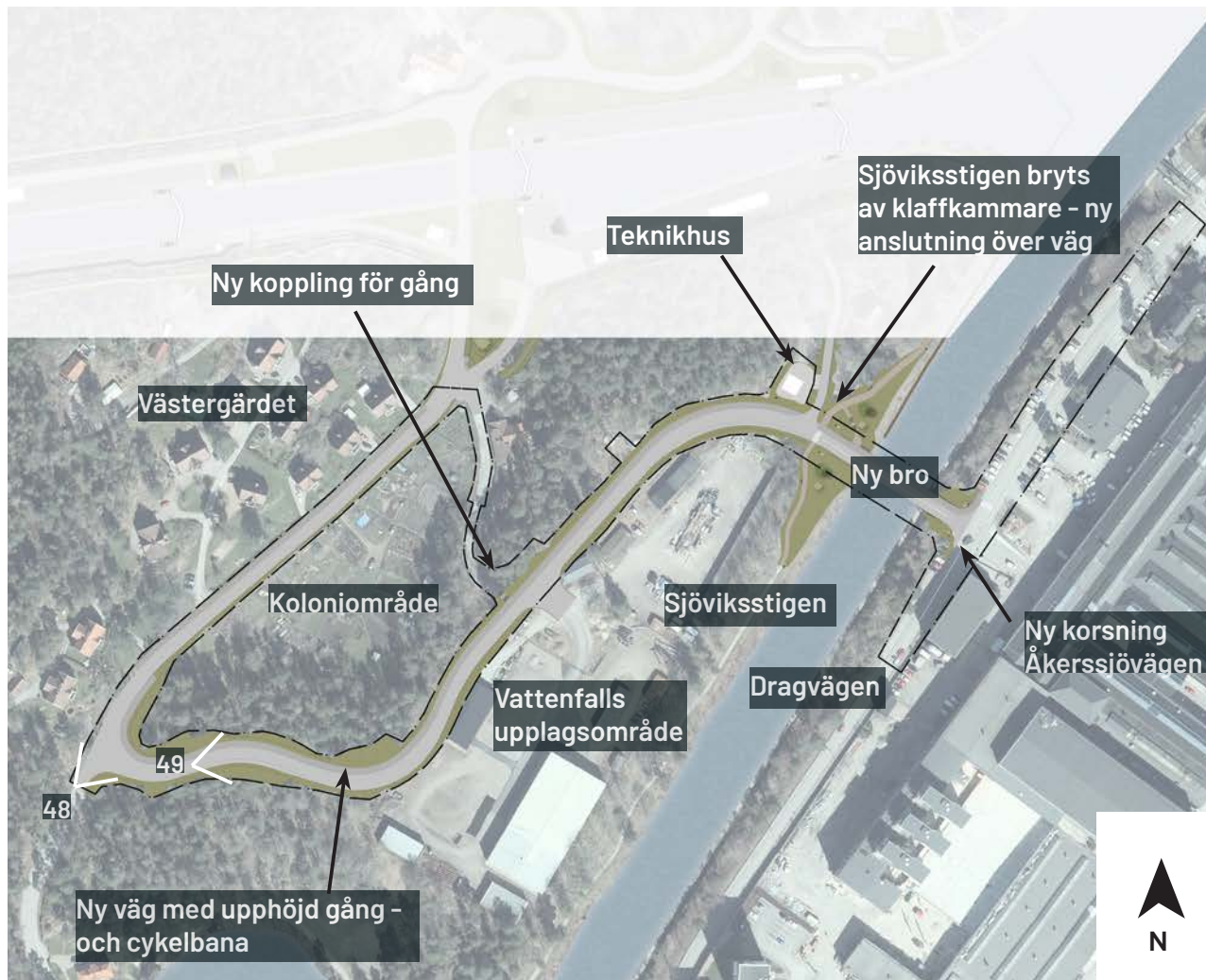
- Material ska väljas för att hålla hög estetik och teknisk kvalitet samt stärka kopplingen till platsens historiska och naturliga uttryck
- Vid upphöjda gång- och cykelvägar ska kantsten utföras i granit på ön Åker.
- Om stödmurar behövs kring brofästena för att ta upp terrasserings- och höjder i marken ska de utformas i natursten.

### 5. Återställning av gångstråk

- Sjöviksstigen, som bryts av den nya broanläggningen, ska återskapas för att säkerställa fortsatt möjlighet att röra sig sammanhängande längs den västra sidan av Bergkanalen.
- För att koppla samman stigen söder om brofästet med norra delen, över den nya vägen, behöver en kompletterande del anläggas. Den ska utformas lika den befintliga, dvs en grusad naturstig med en bredd på ca 2 meter. Den ska dock eftersträva



**Figur 46** Sjöviksstigen idag



Figur 47 Illustrationsplan. WSP/TRV

L Figuren visar var vyer i illustrationerna är tagna från



Figur 48 Illustration. Den nya vägens anslutning till Åkersbergsvägen. Västergärdet syns rakt fram i bild, och den nya vägen till höger i bild. AI-redigerad bild från Trollhättans stads 3D-modell



Figur 49 Illustration. Den nya vägen från Åkersbergsvägen upp mot Vattenfalls upplagsområde. Vägen slingrar sig fram i landskapet. Bild från Trollhättans stads 3D-modell.



**Figur 50** Illustration. Ny väg mellan Västergärdetbron och Åkersbergsvägen. Vägen möjliggör för både biltrafik (5,5 m) och gång/cykelbana (3m). Till vänster syns Vattenfalls upplagsområde och till höger i syns en föreslagen trappa som kan skapa en gångkoppling mellan den nya vägen och den befintliga tillfartsvägen. Lösningen hanterar platsens höjdskillnader. AI-redigerad bild från Trollhättans stads 3D-modell.



**Figur 51** Illustration. Den föreslagna trappan, sedd från den befintliga väg som idag passerar förbi "tvätteriet" och upp till Vattenfalls upplagsområde. AI-redigerad bild från Trollhättans stads 3D-modell.



**Figur 52** Vägen förbi tvätteriet idag



**Figur 53** Illustration. Ny väg mellan Åkersbergsvägen och Västergärdetbron. I bilden syns Västergärdetbron, med Innovatum i bakgrunden (grå byggnadsvolymer i modellen). Den röda volymen illustrerar möjlig byggrätt för det teknikhus som kommer tillhöra bron. Illustrationen ska inte ses som ett gestaltningsförslag på byggnaden, utan visar endast en möjlig volym. I bakgrunden syns "Arkivet". Bild från Trollhättans stads 3D-modell.

en minsta bredd på 1,5 meter vid trängre passager. Där det är möjligt bör tillgänglighet och användbarhet förbättras, till exempel genom att justera lutningar eller ta bort rötter och sten. *Den norra delen av Sjöviksstigens mått och utformning utreds och beskrivs vidare i detaljplan för Sluss - och farled.*

- Mötet mellan den småskaliga naturstigen och den nya, moderna trafikaneläggningen/vägen ska utformas med särskild omsorg:

#### Särskild omsorg kan innebära:

- Att övergången mellan den småskaliga naturstigen och den större, moderna broanläggningen bör utformas varsamt, med utgångspunkt i platsens skala och atmosfär så att inte infrastrukturen dominerar miljön.
- Materialövergångar, tex. asfalt och grus, kan gestaltas med natursten som sammanbindande element för ett enhetligt, vackert uttryck och koppling mellan materialen. Gestaltningen måste dock säkerställa god tillgänglighet.
- Att vegetation integreras i konstruktionerna, t. ex. att genom gröna slänter och murkrön för att minska intrycket av hårdgjorda ytor och anlagd trafikmiljö.

## 6. Omsorg i möten mellan material & element

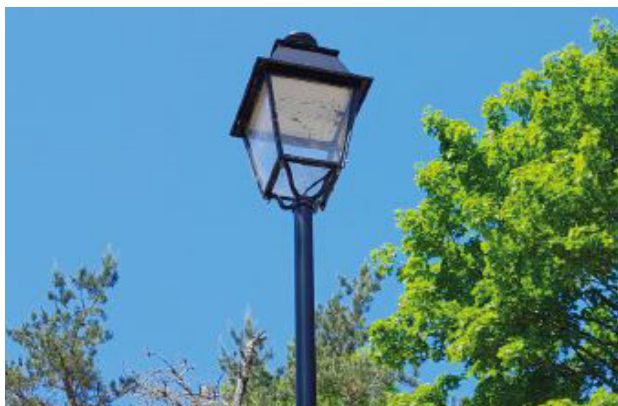
- Övergångar mellan olika material (t. ex. asfalt och grönyta) och element (t. ex. avslut av bro- eller vägdetaljer) ska hanteras med stor noggrannhet för att skapa en harmonisk och väl genomarbetad miljö.

## 7. Detaljer i det offentliga rummet

- Element som räcken, trappor och pollare på och i direkt anslutning till bron ska utformas i enlighet med vårdprogrammet för det statliga byggnadsminnet. På så sätt kommer de bidra till att stärka platsens identitet och skapa en sammanhållen helhet.



**Figur 54** Möte mellan material och element utformat utan omsorg ger ett ofärdigt och icke omhändertaget intryck och ska inte förekomma



**Figur 56** Nuvarande lyktbelysning i delar av slussområdet och på delar av Åkersbergsvägen.

## 8. Belysning

- Belysningsberäkning ska tas fram i projekteringskedet. Den ska utgå från VGU samt Trollhättans stads "Riktlinjer för att motverka ljusföroreningar".
- Armaturerna på det nya vägnätet på ön Åker ska väljas för att stärka/passa in i den kulturhistoriska miljön, och bör utgå från vårdprogrammet för det statliga byggnadsminnet för att skapa en god helhet i området. se Figur 56 och 57.



**Figur 55** Möte mellan promenadstråk med "naturlig karaktär" och trafikmiljö utformat utan omsorg och tydlighet ger ett obearbetat intryck och medverkar inte till en positiv helhetsupplevelse.



**Figur 57** Lyktbelysning längs med Åkersbergsvägen som sträcker sig från slussområdet upp till den plats där ny väg planeras ansluta.

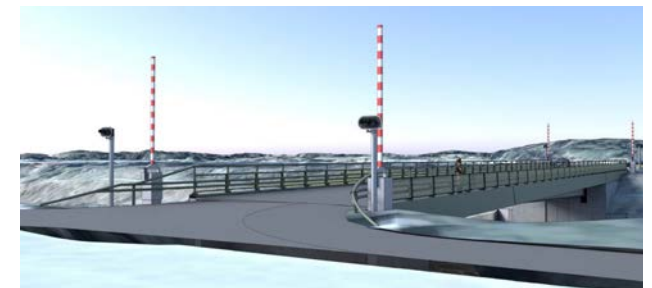
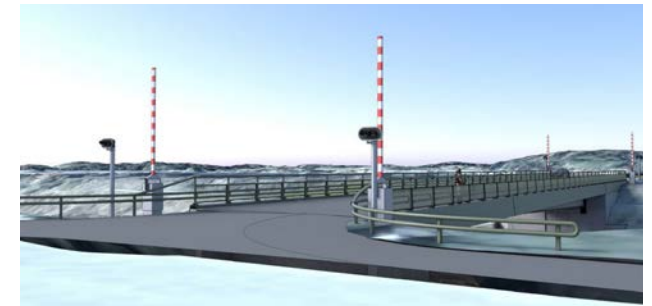
## 9. Dagvattenhantering

- Dagvattenanläggningar ska integreras som en naturlig del av landskapet, och inte utformas som öppna ytor med t. ex. grus eller kross. Överytor kan istället t. ex. bestå av växtbäddar eller vegetation som överensstämmer med omgivande miljö och döljer anläggningen.

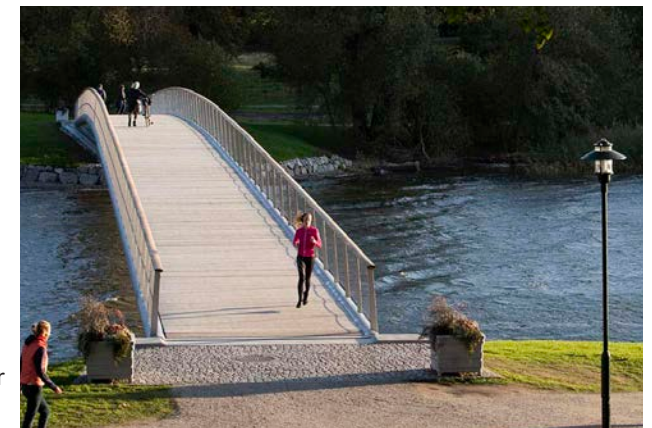


**Figur 59** Illustration. Sjöviksstigen bryts av den nya vägen och bron. Stigen ska kopplas samman igen och kopplingen behöver gestaltas med särskild omsorg. En stenläggning som bryter asfalten och vägbanan kan t ex. illustrera och tydliggöra gångstråket. Att arbeta med refuger och/eller en upphöjd övergång kan vara andra sätt. Bild från Trollhättans stads 3D-modell.

**Figur 58** Bild till höger. Referensbild som visar hur olika material kan användas för att gestalta en tydlig men lågmäld övergång. Stenläggningen framhäver brons förankring i marken och skapar en naturlig koppling mellan material. Folke Bernadottes bro - Rundqvist Arkitekter.



**Figur 60** Hur detaljer, som t. ex. räckesavslut, utförs, har stor påverkan på upplevelsen av helheten. I översta illustrationen är räcket fristående och upplevs något storskaligt och grovt då det är en typ av gestaltning som återfinns i trafikmiljöer. I illustrationen nedan ansluter räcket ner i marken, vilket ger en mjukare och mindre visuellt iögonfallande resultat, bättre anpassat för skala på denna miljö.



## 4.3 Kvartersmark - Teknikhus

För att skapa en god helhet i området behöver kringliggande funktioner/byggnader som tillhör bron bidra med kvalitet och upplevelsevärden till sin miljö.

### 1. En tydlig arkitektonisk idé i en ny kontext

- Byggnaden utgör en visuell orienteringspunkt från Västergärdesbron, vilket innebär att dess arkitektoniska idé och karaktär har stor betydelse för att förstärka upplevelsen av en välkomnande och tydligt definierad entrésituation till ön Åker.

### 2. Anpassning till kulturhistoriska värden

- Byggnaden ska utformas med respekt för platsens kulturhistoriska värden. Det innebär att skala, volym, material, kulörpalett och detaljering ska samspela med de befintliga kulturhistoriska strukturerna i området, samtidigt som den tillför ett samtida uttryck.

### 3. Hög arkitektonisk kvalitet och detaljering

- Byggnaden ska ges en hög arkitektonisk kvalitet genom väl avvägda proportioner, hållbara materialval med koppling till platsen samt genomarbetade detaljer.

### 4. Trygghet genom tillgänglighet och öppenhet

- Byggnaden ska, trots att den inte är tillgänglig för allmänheten, bidra till en trygg och välkomnande helhetsmiljö. Den ska uppfattas som delaktig i miljön genom att samspela med sin kontext. Belysning kan med fördel integreras i gestaltungs-konceptet för att bidra till att göra platsen upplyst och trygg för förbipasserande, samtidigt som det kan stärka byggnaden som visuell orienteringspunkt.



**Figur 61** Den nya teknikbyggnaden är placerad i fonden av bron och utgör en viktig visuell orienteringspunkt för den nya entrésituationen till ön Åker. Det medför krav på gestaltning och utformning för den ska bidra positivt till helhetsupplevelsen. AI-redigerad bild från Trollhättans stads 3D-modell.

#### Planbestämmelser

$h_1$  - Högsta nockhöjd är 5,5 meter

$o_1$  - Minsta takvinkel är 14 grader

$f_2$  - Byggnad ska uppföras med sadeltak

$f_3$  - Fasadmaterial ska vara tegel eller puts



**Figur 62** Arkivet är en nyttobyggnad som ligger i anslutning till platsen för det nya teknikhuset till bron. För att skapa en god helhet behöver den nya byggnaden samspela med Arkivet. Byggnaden är uppförd i gul puts, med granitgrund och mansardtak täckt med skiffer. Det korta takutsprånget och den markerade takfotslisten ger huset en tydlig form och karaktär.



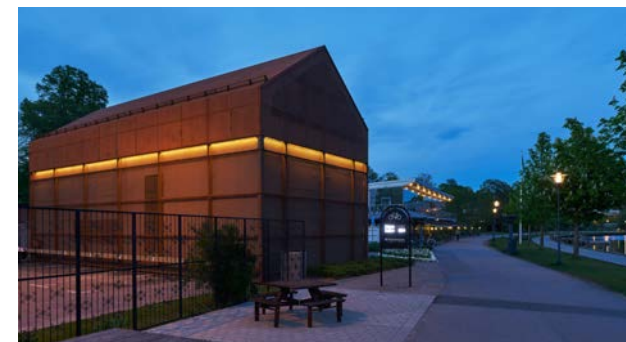
**Figur 63** Exempel på nyttobyggnader i området - Transformatorstation omsorgsfullt gestaltad i rött tegel samt ett ställverk med sällsynt, karaktäristisk takkonstruktion av prefabricerad betong



**Figur 66** Inspiration. En nätstation som samspelar med sin kontext och skapar mervärde genom att man arbetat med både belysning och aktivering av platsen i gestaltningen. "Lämningar", Liljewall Arkitekter



**Figur 65** Exempel på nyttobyggnader som inte tolkar och samspelar med sin kontext, bygger på en tydlig arkitektonisk idé eller bidrar positivt till upplevelsen av området.



**Figur 64** Inspiration på nyttobyggnader som gestaltas för att samverka med sin kontext och bidra med värden trots en introvert funktion. Har en tydlig arkitektonisk idé, hög nivå på detaljer och materialmöten samt integrerar belysning i arkitekturen vilket ger en naturlig koppling till omgivningen. Transformatorstation i Växjö, Arkitektbolaget AB

# 5 Stöd i lagstiftningen

## 1. Plan- och bygglag (2010:900). PBL

För att ta hand om och skapa långsiktiga hållbara värden i den byggda miljön innehåller PBL ett antal allmänna intressen och krav. Dessa regler är i de flesta fall övergripande och beskriver vad som ska uppnås men inte exakt hur. Lagens allmänna intressen och krav utgör centrala delar i att skapa omsorgsfullt gestaltade livsmiljöer. Kraven gäller oavsett om de regleras i detaljplan eller inte. Nedan följer en kort sammanställning av de begrepp som hanteras i lagstiftningen och som berör ställningstaganden i det aktuella gestaltungsprogrammet.

### Hänsyn och god helhetsverkan

Enligt plan- och bygglagstiftningen ska kommunen bedöma hur utformning och placering av bebyggelse och byggnadsverk påverkar och tar hänsyn till omgivningen. Hänsynskravet innebär att ett flertal olika aspekter behöver bedömas vid utformning och placering av byggnadsverk och bebyggelse. I gestaltungsprogrammet omfattas dessa av det specifika områdets värden och egenskaper som beskrivs i avsnittet Karaktärisering. Bedömningen av hur hänsynskravet ska uppfyllas redovisas i avsnittet Riktlinjer och anvisningar.

### God form-, färg- och materialverkan

En byggnad ska ha en god form-, färg- och materialverkan. Kravet gäller när en byggnad uppförs eller ändras. Förutom för byggnader gäller kravet även lovpliktiga anläggningar som inte är byggnader och för lovpliktiga skyltar och ljusanordningar.

God form-, färg- och materialverkan är kopplat till upplevelsen av en byggnads egenskaper och karaktärsdrag. Kravet berör det som allmänt sett är god form-, färg- och materialverkan. Utgångspunkten för åtgärder som ska genomföras är att de ska tillföra helhetsbilden positiva värden och inte förvanska egenskaper som är värda att bevara. Kraven innebär även att placering, utformning och färgsättning av byggnader sker på ett sådant sätt att den yttre miljön får en god estetisk kvalitet. Syftet är att förstärka de estetiska och kulturhistoriska värdena och att ge betydelsen av vardagslandskapets värden en ökad tyngd. En analys av hur den sammantagna verkan av byggnader eller bebyggelse ska bidra med goda upplevelsemässiga värden avseende form, färg och material redovisas i avsnittet Riktlinjer och anvisningar.

### Varsamhetskravet

Varsamhetskravet är ett generellt hänsynskrav som medför att ändringar och flytt av en byggnad ska utföras varsamt. Hänsyn ska tas till dess karaktärsdrag och de tekniska, historiska, kulturhistoriska, miljömässiga och konstnärliga värdena ska tas till vara. I avsnittet Karaktärisering redovisas viktiga värden och egenskaper i den befintliga miljön.

### Förvanskningsförbudet

Förvanskningsförbudet, ställer krav på att byggnaders kulturvärden ska tas tillvara vid ändringar. Speciellt stora krav kan ställas inom eller i anslutning till områden med stora kulturhistoriska eller miljömässiga värden. I avsnittet Karaktärisering redovisas viktiga värden och egenskaper i den befintliga miljön.

## 2. Kulturmiljölag (1988:950). KML

För att skydda och vårda vårt kulturarv innehåller KML regleringar för att säkerställa hur fornlämningar, byggnadsminnen, kyrkliga kulturminnen och andra kulturhistoriskt värdefulla miljöer ska hanteras.

Lagen erkänner värdet av äldre miljöer och byggnader som bärare av historia och identitet, vilket också lägger grunden för krav på varsamhet i förändringar och syftar till att bevara de kulturhistoriska värdena.

## 3. Förordning (2013:558) om statliga byggnadsminnen

Byggnader, parker eller andra anläggningar i statens ägo som har synnerligen högt kulturhistoriskt värde kan förklaras som statliga byggnadsminnen. Vård, underhåll och ändringar regleras i byggnadsminnets skyddsbestämmelser. Huvudansvaret för vård har den förvaltande myndigheten. Om det finns särskilda skäl får ett statligt byggnadsminne förändras i strid med skyddsbestämmelserna. Riksantikvarieämbetet har tillsyn och prövar frågor om tillstånd.

## 6 Källhänvisning

### 6.1 Textkällor

Trafikverket, (2024). Slussar i Trollhätte kanal - PM Lokalisering Bro över Bergkanalen, Västergärdetbron

Trafikverket, (2024). Slussar i Trollhätte kanal - PM Trafik- och mobilitetsutredning. Ny bro över Bergkanalen.

Sjöfartsverket. (2024). Vårdprogram Trollhättans kanal- och slussområde/Mark.

Trafikverket. (2024). Slussar i Trollhätte kanal - Landskapskaraktärsanalys, Vänersborg, Trollhättan, Lilla Edet.

Trafikverket. (2024). Slussar i Trollhätte kanal - Gestaltningssavsikter.

Trafikverket. (2024). Slussar i Trollhätte kanal - Övergripande gestaltningssprogram.

### 6.2 Bildkällor

Sjöfartsverkets arkiv. <https://sok.riksarkivet.se/arkiv/mkvWYYYYUKwE5XoIFzVoG1>

Trollhättan stad.

### 6.3 Lëshänvisningar

Trafikverket (2023). Kulturarvsanalys Trollhättan.

Lindholms restaurering (2024). Kulturhistorisk värdebeskrivning med kulturmiljöanalys - bilaga MKB

Trafikverket (2023) Slussar i Trollhätte kanal - PM Kulturhistorisk bebyggelse

Trafikverket (2023) Slussar i Trollhätte kanal PM Kulturhistorisk bebyggelse, bilaga 3

Trollhättans stad (1992) Kulturmiljöprogram

Riksintressebeskrivningar kulturmiljövärd: <https://www.raa.se/samhallsutveckling/riksintresse-for-kulturmiljovarden/riksintressebeskrivningar/>

Beskrivningar Statliga byggnadsminnen: <https://www.raa.se/kulturarv/byggnader/forteckning-over-statliga-byggnadsminnen/>

