

Kulturmiljöutredning inför förnyelse av Stridsberg&Biörck-området i Trollhättan



Presentation av utredningen och arbetsgruppen

Stridsberg & Biörck är ett industriområde i Trollhättan som byggts upp i början av 1900-talet. Firman tillverkade sågar, filar, hyveljärn av kvalitetsstål. Den lades ned 1990 och byggnaderna har bevarats och använts av bl a småföretag. Arbete med en fördjupad översiktsplan pågår nu för Knorren och Hjulkvarnelund som också omfattar Stridsberg & Biörcks industriområde. I Trollhättans kulturmiljöprogram utpekas området som kulturhistoriskt värdefullt. Staden har därför beställt ett uppdrag: "Kulturmiljöutredning och konsekvensanalys för Industriområdet Stridsberg och Biörck". Detta omfattar hela industriområdet och samtliga byggnader. Utredningen ska ligga till grund för kommande detaljplanarbete.

Uppdraget utförs av konsultföretaget Melica i Göteborg som har lång erfarenhet av kulturmiljöutredningar och även god kännedom om Trollhättans industrihistoria.

Arbetsgruppen består av följande personer

Bebyggelseantikvarie Ewamarie Herklint

Bebyggelseantikvarie Mikael Hammerman (underkonsult från KMV)

Arkitekt Einar Hansson

Industrihistoriker Trad Wrigglesworth

Rapporten har formgivits av Stefan Bydén

Rapporten – upplägg och sammanfattning

Rapporten inleds med en helhetsbild av verkstadsföretaget Stridsberg & Biörcks utveckling i Trollhättans unika industrilandskap vid fallen. Efter flytten till Källstorp/Knorren 1900 utvecklades och drevs företaget fram till 1986. Det var ett av de stora Trollhättedeföretagen med som mest 600 anställda. Företaget har lämnat efter sig en mycket samlad och välbevarad industrimiljö med karaktäristiskt utformade byggnader, placerade efter ett genomtänkt produktionsmönster. Området är unikt eftersom det är en av mycket få bevarade mekaniska verkstäder i Västra Götaland.

Metod

Arbetsmetoden bygger på en analys av olika värden i bebyggelsen. Vi har arbetat med en karaktärisering av byggnader och stadsrum, från detaljer till överblickar, efter en upplevelsebaserad karaktärisering. Vi har analyserat fotografier, ritningar, skriftliga källor och intervjuer vid studiebesök för att förståbyggnader och platser i området. Genom studier av historiska kartor, ritningar, fotografier och utförliga textbeskrivningar av fabriken och dess verksamhet har vi kartlagt de historiska skikt som varit betydelsefulla i området. För förståelsen av områdets utveckling har ritningar från Landsarkivet varit viktiga, liksom fotografier från olika arkiv. Vi har besökt flera arkiv och träffat informanter från området. Arkiven med fotografier och texter är hämtade från Landsarkivet, Innovatums bildarkiv, ABF kursen Gräv på nytt arkiv och Trollhättetillets arkiv. Litteraturen är främst från tidigare utredningar över området och från Stranna, ett lokalhistoriskt material i många volymer.

Vi presenterar fabriksområdet **med en vandring i området**, där vi går runt de olika byggnaderna och uppfattar de mellanliggande stadsrummen, deras kulturhistoriska berättande och de kvaliteter och impulser de ger till återanvändning.

Innehållsförteckning

	1
Presentation av utredningen och arbetsgruppen	2
Innehållsförteckning	2
Helhetsbild	3
Planeringsförutsättningar	4
En vandring i området – att uppleva Stridsbergs	5
Byggnadsbeskrivningar	7
Varför bevara och återanvända	9
Taklanterniner – Stridsbergsområdets gamla profil	11
Tålighets- och känslighetsanalys	12
Hur man gjort på annat håll	13
Antikvarisk dokumentation	15
Filfabrik	16
Hyveljärnsfabriken	19
Kontoret	22
Martinverket	24
Sågbladsfabriken	33
Vals- och sågverk	38
Övrig bebyggelse	41
Spår i mark	44
Siktlinjer	46
Platsbildningar	48
Litteratur och källmaterial	49

melica 

KMV forum.



Trollhättans Stad

Helhetsbild

Stridsberg & Biörck – en framgångsrik industrihistoria

Stridsberg & Biörck var en specialistindustri inom svensk verkstadsindustri, som tillverkade filar, hyvlar och sågblad av alla slag för trä- och sågverksindustrin. Dessa produkter kräver ett specialstål som företaget själva har framställt inom fabriksområdet – i Martinverket. Företagets historia är intimt förknippad med Trollhättan, vattenfallen och den rika tillgången till elkraft som producerats och produceras här.

Firmans ursprung är en sågbladsfirma som grundades i Torshälla 1867, intill Sveriges metallindustricentrum Eskilstuna. Ernst Stridsberg var en av grundarna, och firman växte under det nya kompanjonskapet med Biörck. När produktionen behövde expandera sökte man en ny plats. 1876 köpte Stridsberg de Wikströmska sågarna i Trollhättan, med tillhörande andelar i Trollhättefallen. 1879 kunde företaget påbörja sin tillverkning av bland annat sågblad och filar på Gullön, där man kunde utnyttja älvens vattenkraft direkt. När Olidans stora kraftstation uppfördes flyttades verksamheten till dagens läge i Källstorp. År 1901 stod martinverket klart som första byggnad på platsen. Under följande tio år uppfördes resten av bebyggelsen i ett väl genomtänkt produktionsmönster. Verkstaden var länge en av Trollhättans stora arbetsplatser, som mest hade företaget ca 600 anställda kring 1920-talet. Produktionen drevs vidare på Källstorp fram till 1986 då företaget köptes av finska Hackman. Verksamheten flyttades då till industriområdet på Halvorstorp. Företaget lades ned 1990 då man inte kunde uppnå tillräcklig lönsamhet. Det var lågkonjunkturen 1971-72 som satte de första tydliga käpparna i hjulen för Stridsberg & Biörck. 1972 övertogs företaget av SE-banken och lade ned valsverket och minskade personalstyrkan. 1974 fick företaget engelska ägare Spear Jackson, vilka sedan sålde företaget till sin VD, Nils Dahlqvist 1977, som sålde till finska Hackman 1986..

Företaget har lämnat efter sig en mycket samlad och välbevarad industrimiljö. Karakteristiskt utformade byggnader av hög ålder och det genomtänkta produktionsmönstret från början av 1900-talet skapar en unik industrimiljö för Västra Götaland. Industriområdet Stridsberg och Biörck besitter stora kulturhistoriska värden och är med sin etablering på Gullön mot slutet av 1800-talet, tillsammans med Nohab, en av de tidigaste industrierna i Trollhättan. Företaget är därför en mycket värdefull del av Trollhättans stads- och industrihistoria. Området är idag unikt då det utgör en av mycket få bevarade mekaniska verkstäder i Västra Götaland.

Ett väl avgränsat och sammanhållet industriområde

Industriområdet ligger väl avgränsat väster om Göta Älv och norr om bergslagsbanan norrut. Byggnaderna placerades tätt



i ett genomtänkt produktionsmönster för att minska transportvägar och effektivisera arbetet. Områdets funktionella upplägg bygger på att transporter skedde på Göta Älv – såväl råvarutillförsel (järnmalm) som utförsel av färdiga produkter. Detta är fortfarande avläsbart och viktigt för upplevelsen av miljön.

Centralt ligger den äldsta byggnaden, martinverket från 1901, där råjärnet smältes om till det högkvalitativa verktygsstålet. Intill låg det nu rivna valsverket med nästa bearbetningssteg. Från valsverket gick stålämnen vidare till de olika tillverkningsfabrikerna som kom till på 1910-talet. Filfabriken fick en traditionell utformning i tegel, i nationalromantisk stil med ett firmamärke som annonserade hela verksamheten utåt. De övriga fabrikerna var hallbyggnader i betong med valvbågstag med karaktäristiska lanterniner. Det var hyveljärnsfabriken, och på platån sågbladsfabriken. Från fabrikerna gick de färdiga produkterna vidare till avsyning och förpackning i byggnader med samma utformning, före uttransport via kajen vid älven. Kontoret ligger i ena änden av området, idag litet för sig, men med god överblick över området.

Byggnaderna har kompletterats något senare under 1900-talet med hissbyggnad och garage, kraftverk, personalutrymmen. Valsverket och en fabriks hall har rivits. De kvarvarande byggnaderna formar ett litet stadskvarter med en central platsbildning mellan kontoret och filfabriken, några gränder runt martinverket och en öppen plats på platån, omgiven av lanterninbyggnader.

Stridsberg & Biörck som symbol för Trollhättans utveckling

Stridsberg & Biörck är en viktig del av det urbana kulturlandskap som är karaktäristiskt och delvis unikt för Trollhättan. Fabriksområdet förmedlar en påminnelse om stadens grundberättelse, om älven, kanalen, järnvägen, elektrifieringen – och den starka linje i verkstads- och fordonsindustrin. Genom sitt centrala läge är Stridsberg lättillgängligt och blir det än mer med den planerade broförbindelsen. På så vis blir ett viktigt industrihistoriskt kulturarv en del av det mest centrala och lättillgängliga av Trollhättan, och en fin påminnelse om verkstadsindustrins avgörande betydelse för sta-

den. Man kan jämföra med de positiva exempel på centrala industriområden som bevarats och återanvänds i Norrköping, Borås, Eskilstuna (?) Motala och Jönköping (?).... andra?

Trollhättan är en stad med en historia som är helt knuten till transporter, energiproduktion och tunga industrier. Staden är uppbyggd kring ett av Sveriges största vattendrag, Göta Älv. Andra industristäder har också utvecklats genom att de centrala näringarna har knutits till ett vattendrag, som industri landskapen i Norrköping vid Motala ström och i Borås längs Viskan. Men i Trollhättan har älven och fallen haft ytterligare stora betydelser. Trollhättefallen i älven har varit energikällor sedan 1500-talet. Fallen är några av Sveriges största och Olidans kraftverk lade 1910 grunden till det statliga Vattenfall och hela den omfattande utbyggnaden av vattenkraft i älvar i hela Sverige. Som inlandsfarled har Göta älv varit viktig i över 200 år och slusstrappor har byggts ut alltifrån år 1800, fram till dagens diskussioner om en ny och större slusstrappa.

Älvens stora betydelse som tung transportled och den samtidigt goda tillgången på elektrisk energi har lett till ett antal framgångsrika industrisatsningar. Stridsberg & Biörcks läge, historia, och utveckling illustrerar detta mycket tydligt. Andra industrier med världsrykte är Nydqvist&Holm, NOHAB, som bl a tillverkat diesellok, bilfabriken SAAB och Volvo Flygmotor. NOHAB:s område har återanvänts för bl.a. utvecklingsbolaget Innovatum och Film i Väst och många gamla byggnader finns kvar där.

Låt Stridsbergs kulturvärden leva vidare – en skiss till analys

Goda förutsättningar för att bygga staden vidare med Stridsbergsområdet som länk

Tillsammans utgör dagens Stridsbergsområde ett stadsrum där kulturhistoriskt värdefulla byggnader avgränsar gator och platser. Den samlade helhetsmiljön ger goda förutsättningar för ett helhetsgrepp på bevarande och återbruk med varsamma kompletteringar. Detta stadskvarter har goda förutsättningar att fogas in i Trollhättans centrala stadsväv med stationsområdet, den nya bron över älven och den nya stadsdelen Knorren.

-

Planeringsförutsättningar

Industriområdet Stridsberg & Biörck beskrivs som mycket värdefullt och skyddsvärt ur kulturmiljösynpunkt. Detta gäller såväl riksintresset Trollhättan, PBL:s generella skydd som arbetet med den fördjupade översiktsplanen för området.

Riksintresse för kulturmiljövården

Utredningsområdet ingår i ett område av riksintresse för kulturmiljövården Trollhättan [P 23]. Riksintresseområdets motivering samt uttryck citeras nedan.

Motivering

Kommunikations- och industrimiljö med stor transporthistorisk betydelse som genom tillkomsten av slussar och kanalbyggnader under 1800-talet möjliggjorde skeppsfart från Östsvet till västerhavet samt de industriableringar och den stadsbildning som växte fram längs fallen som en följd av detta.

Uttryck för riksintresset

Slussanläggningar från 1844 och 1916 med bevarad infrastruktur som kanalkontor, magasin etc, monumentala kraftstationer med Sveriges äldsta elproducerande kraftverk, broar, tjänstemannabostäder, fabriksbyggnader m.m. 1860-talets stadsplanering längs östra älvstranden, med träbyggnader från 1800-talets mitt och stenhus i mer storstads-mässig skala från 1800-talets slut och 1900-talets början.

I området ingår även

Fornlämningssmiljöer med stenåldersboplatser, hällkistor, domarring, fornborgar, grund efter Ekholmens slott från medeltid.

Översiktsplan 2013

I Trollhättans gällande översiktsplan Översiktsplan 2013 – anges den framtida utvecklingen för området som ny tätortsutbyggnad, i huvudsak bostäder.

Fördjupad översiktsplan för Knorren och Hjulksvarnelund

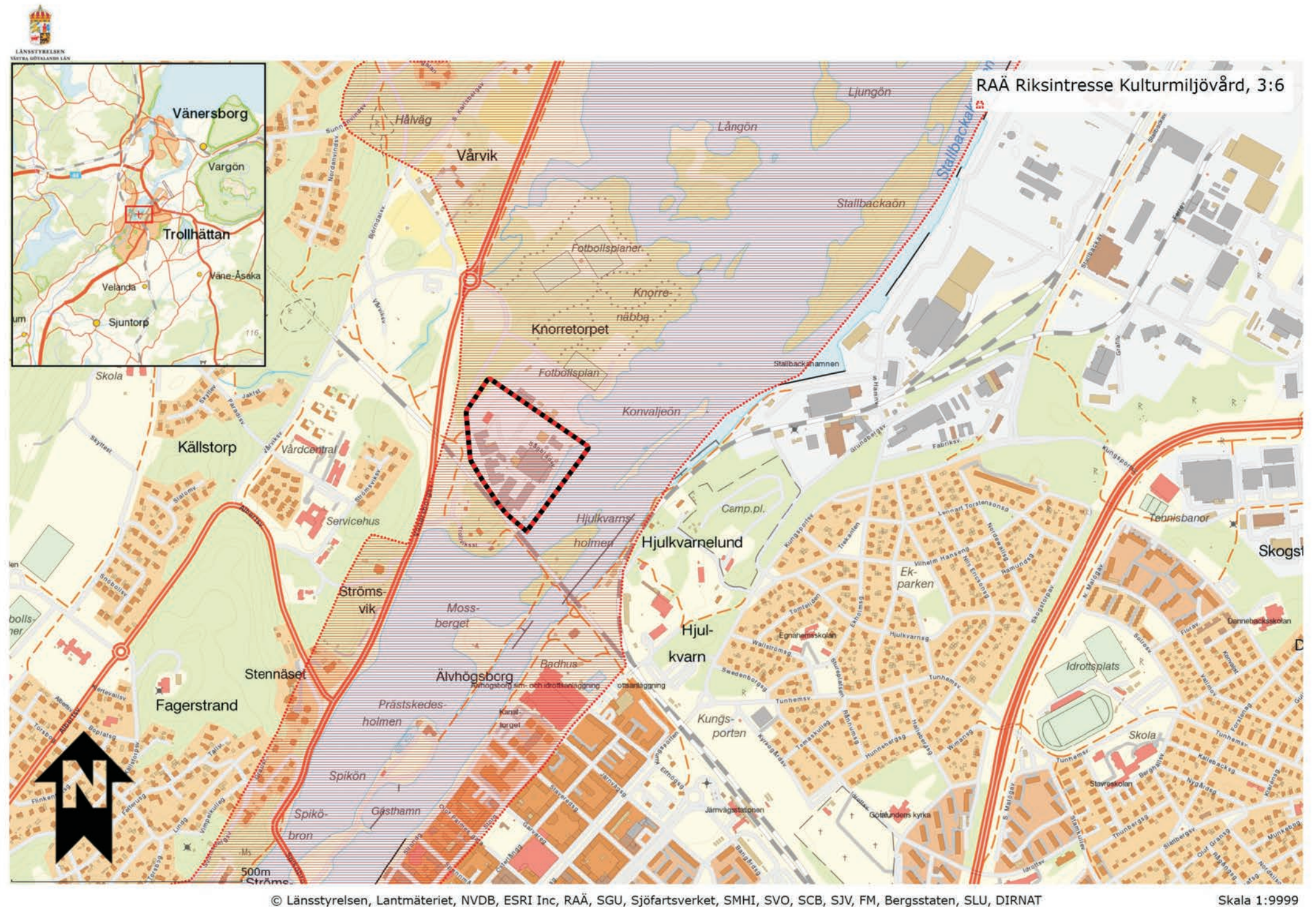
Den fördjupade översiktsplanen för Knorren och Hjulksvarnelund som i skrivande stund ännu inte är antagen specificerar översiktsplanens inriktning då den framtida markanvändningen anges till kontor, handel och service.

Detaljplan

För utredningsområdet finns i nuläget ingen gällande detaljplan.

Generellt skydd av kulturvården enligt PBL

Vid planläggning ska bebyggelsen utformas på ett sätt som är lämpligt med hänsyn till stads- och landskapsbildningen samt natur och kulturvården på platsen. Ändringar och tillägg ska göras varsamt så att befintliga karaktärsdrag respekteras och tillvaratas.



Del av riksintresset Trollhättan [P 23]. Utredningsområdet mitt i bild.

Förvanskingsförbud enligt PBL

Särskilt värdefulla enskilda byggnader inom området omfattas av PBL 8 kap. 13 §: "En byggnad som är särskilt värdefull från historisk, kulturhistorisk, miljömässig eller konstnärlig synpunkt får inte förvanskas. Första stycket ska tillämpas också på (...) allmänna platser, och bebyggelseområden".

Kulturvården och fornlämningar

Utredningsområdet i sin helhet är utpekade som en värdefull kulturmiljö, 36 Källstorp 4:4, Stridsberg & Biörck, i Trollhättans stads kulturmiljöprogram, antaget 1992. Programmet

pekar ut ett antal byggnader och broar som kulturhistorisk värdefulla. Utöver enskilda objekt i miljön finns även sluss- och kanalområdet utpekade som en sammanhållen kulturmiljö. Området beskrivs kortfattat i följande ord:

Sågbladsfabrik med flertalet byggnader uppförda i dels rött tegel dels med gulslammade spritputsfasader. Flyttade hit från Malön i början av 1900-talet.

Inom utredningsområdet finns inga kända fornlämningar.

Övriga underlag, utredningar m.m.

I samband med arbetet med den fördjupade översiktsplanen för Knorren och Hjulksvarnelund har en kulturhistorisk förstudie tagits fram. Utredningsområdet historik beskrivs och området pekas ut som en av fyra värdekärnor inom det större området som berörs av den fördjupade översiktsplanen, motiveringen lyder:

Industri – Stridsberg och Biörcks verkstadsområde representerar, tillsammans med Stallbacka, den industrialisering som staden genomgick mot slutet av 1800-talet.

En vandring i området – att uppleva Stridsbergs

Karaktäriseringen av Stridsberg&Biörcks fabriksområde inleds med en vandring i kommenterade bilder genom hela området – från huvudentrén/filfabriken, via kontoret, centralstråket, runt Martinverket, ned till älven, därefter upp på platån med avsynings- och förpackningsbyggnaden, sågbladsfabriken och hyveljärnsfabriken.



1. Filfabriken från 1909 har en karaktäristisk, representativ tegelfasad med firmanamnet i en vacker båge annonserade fabriken verksamheten utåt – och mot den tätt trafikerade Bergslagsbanan. Idag saknas firmanamnet och den nya järnvägssträckningen löper inte längre direkt utanför fabriksområdet. Byggnadens fasad mot järnvägen är fortfarande det första som en besökare till området möter och blir på så sätt en viktig symbolbyggnad för hela området.



2. Hyveljärnsfabriken långa byggnadskropp sträcker ut sig på höjden invid filfabriken. Byggnadens välvda tak utgör ett återkommande formelement inom området. I slänten framför ligger en tillbyggnad i rött tegel som förbinder fabriksbyggnaden med markplan, tillsammans med den höga naturstensmuren tydliggörs områdets höjdskillnader tydligt.



3. Entrén till fabriksområdet från söder är en fabriksgatumiljö, med filfabriken utpräglade fasad med strävpelare, spröjsade fönster i gjutjärnsbågar och genomarbetat tegelhantverk. Det samlade gaturummet skapar en närmast stadslik miljö och har en tydlig riktning in mot områdets centrala delar. På motsatt sida ramar den mindre modernistiska tillbyggnaden samt slänt och betongväggar in gaturummet.



4. I centrum av fabriksområdet får vi en överblick över hela produktionsflödet och dess viktiga byggnader. Området öppnar upp sig och den stora rumsliga skalan gör att det kontrasterar starkt mot den täta och småskaliga upplevelsen kring områdets södra entré. Till höger ligger stålframställningens hjärta, det stora Martinverket. Resten av det tidigare valsverket syns rakt fram.



4. forts. Bakom oss ligger de karaktärsfulla fabriken med olika form – filfabriken med karaktäristiska tegelfasader och på höjden hyveljärnsfabriken med det välvda taket.



5. En viktig pusselbit i Stridsbergs produktionsflöde är riven – den mekaniska verkstaden med valsverk, spår syns på marken. De sträcker sig från kontoret, parallellt med Martinverket, i riktning mot älven.



7. Längs Martinverkets fasader och den tillbyggda laboratoriebyggnaden sträcker sig en fabriksgata från områdets centrala delar i riktning mot älven. Resterna av det fd sågverket och cisterner ramar in stråket.



10. Mellan Martinverket och bergskärningen löper en smal passage mot områdets centrala delar, och via en trappa nås platån där Sågbladsfabriken och förpackningshallen är belägen. Områdets nivåskillnader och naturliga topografi skapar ett spännande rum längs Martinverkets fasad.



13. På platån ligger hyveljärnsfabriken, också den med tidigare karakteristiska lanterniner. Vid platån har också senare byggts hisshus och trapphus för att underlätta transporter. Från platån har man en fin vy av Martinverket.



6. Längs till vänster, ligger det putsade kontoret i en parkmässig miljö, med fri sikt ut över hela det tidigare industriområdet.



8. Den öppna platsen fortsätter förbi Martinverket och kontakten med, och utblicken över älven är påtaglig. Kopplingen mellan området och vattnet som kraftkälla och transportväg framstår här väldigt tydligt.



11. På den öppna platsen vid sågbladsfabriken, där en tidigare riven byggnadskropp legat, blir Martinverkets tak blickpunkten, och ramar in platsen.



14. Hyveljärnsfabriken sammanbyggda hallbyggnader med den tillbyggda personalbyggnaden i tre plan.



9. Nedanför sågbladsfabriken finns en öppen plats där en numera riven byggnad legat. Utrymmet avgränsas av älven mot öster och terrassmuren av natursten mot väster. Delar av området har uttjänta slipstenar som markbeläggning.



12. Kring gården ligger två av de typiska fabriksbyggnaderna med välvda tak i betong från 1910-talet; sågbladsfabriken och lokalen för avsnymning och förpackning. Ett tidigare mittskepp har rivits och utgör nu en öppen plats mellan de båda byggnadskropparna.

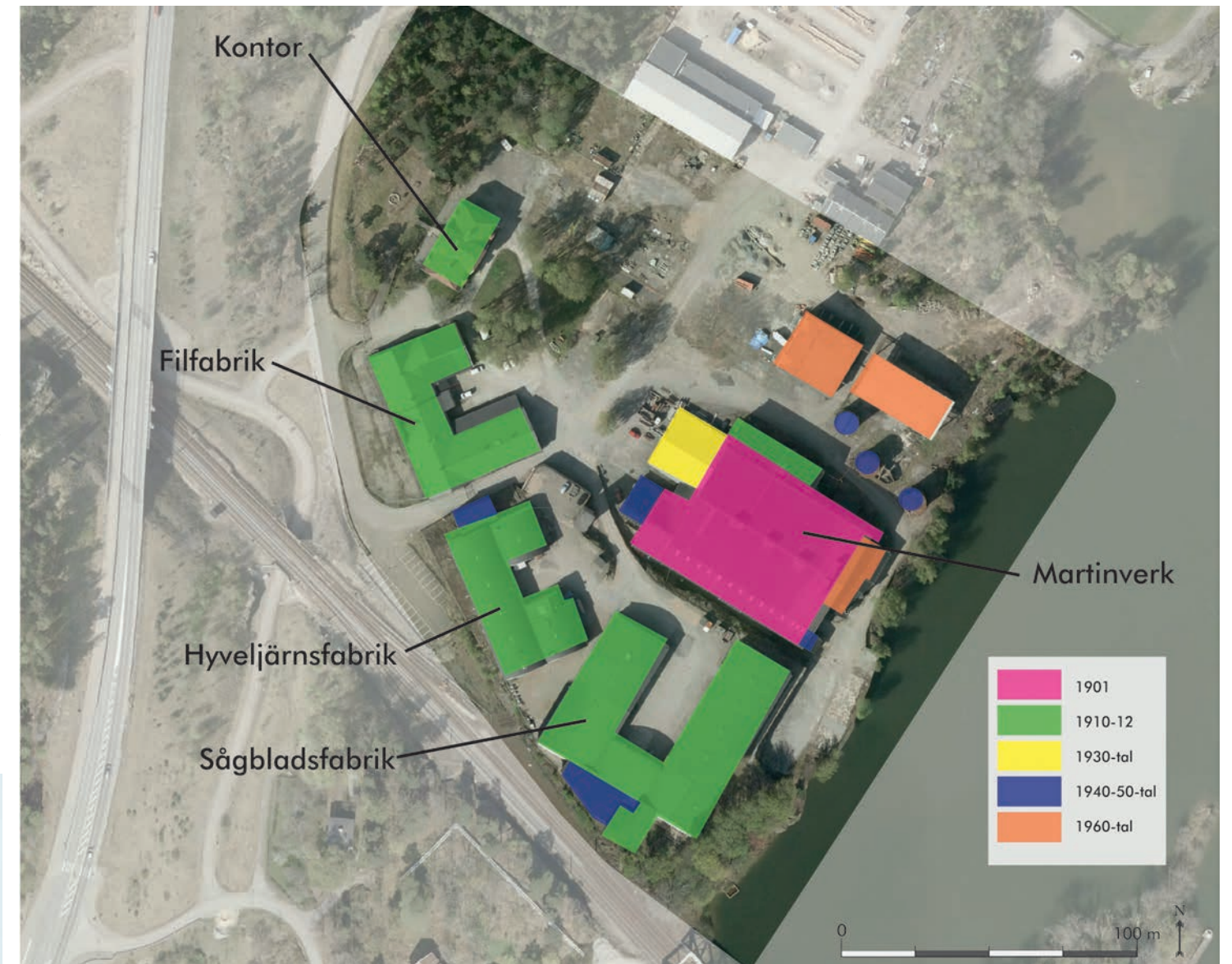
Byggnadsbeskrivningar

Filfabriken från 1909 i mönstermurat tegel är centralt belägen i Stridsberg & Biörcks industrimiljö. Byggnaden har tidigare inhyst lager, packbod och plåtförråd, samt haft en snickeriavdelning liksom ett filhuggeri. Byggnaden är uppförd i en våning med helmurade tegelväggar samt fackverkstakstolar i stål. Det flacka sadeltaket är klätt med papp, men har tidigare haft ett plåtklätt tak med lanterniner i taken. Den södra byggnadskroppen har tidigare haft tre taklanterniner. Den norra byggnadskroppen har tidigare haft en taklanternin. Byggnadens exteriöra fasader har en dekorativ mönstermurning med tandsnitt som markerar takgesimsen. Kring fönstren finns mönstermurade rundbågar. Fasaderna är rytmiskt avdelade genom stöpelare som bär upp de stora hallarnas konstruktion. De rundbågade fönstren i gjutjärnsbågar är spröjsade och har i regel en mindre öppningsbar del. Byggnadens mitt har ett gavelröste i rundbågad stil, där tidigare namnet Stridsberg & Biörck var skrivet. Frontoner med tympanonfält finns i samtliga av byggnadens hörn, väl markerade i mönstermurat tegel. Byggnaden har flera utbyggnader från senare datum; väderskydd och mindre tak. Byggnaden såldes till Trollhättans kommun på 1970-talet och har sedan dess använts av småföretag och som lagerlokaler.

Hyveljärnsfabriken eller maskinhyvelfabriken från cirka 1910 var ursprungligen maskinhall för slipning och härdning av svartstål. Här har funnits smärgelhus med smärgelmaskiner, sliphus för våtslipning, en mekanisk verkstad med järnbearbetningsmaskiner, härd- anläpnings- och glödugnar. På 1940-talet tillkom en riktavdelning med två elektriska anläpningsugnar, två slipmaskiner samt ackumulator för hydraulisk press. Byggnaden som består av två hallar, där den östra är uppdelad och ombyggd vid senare tid, har tidigare varit sammanbyggd med Sågbladsfabriken, idag är förbindelsen riven. Personalbyggnaden norrut påbyggdes på 1950-talet, troligen samtidigt som hissen och garaget med skyddsrum färdigställdes. Personalbyggnaden har rött fasadtegel vilket den säkert fick för att smälta in med de tidigare tegelfasaderna. Taket är täckt med takpapp. Hyveljärnsfabriken är en envånings betongbyggnad med tunnvalvda tak. Alla bärande konstruktioner är av armerad betong. Väggar är av skalkonstruktion med två skikt i tegel med luftspalt mellan för värmeisolering. De bärande delarna av konstruktionen är markerade med utskjutande betong. Facken mellan betongpelarna hade ursprungligen synligt tegel i ytterfasaden. Idag är väggarna spritputsade i två kulörer för att markera betongens bärande funktioner.



Filfabriken.



ner. Takstolarna är i armerad betong med en spännvidd på drygt 20 meter. Taket är idag klätt med papp, men har tidigare varit klätt med svartmålad plåt. På taken har det tidigare funnits taklanterniner. Tio stycken taklanterniner fanns på den västra hallbyggnaden och sex stycken på den östra. En ombyggnad har gjorts av mittpartiet mot öster. Där finns en ursprunglig högre del med sadeltak som skiljer sig från de övriga tunnvalvda taken. En byggnad intill den högre delen med sadeltak är idag riven vilket skapar en platsbildning mellan byggnadskropparna. Hyveljärnsfabriken hyrs idag ut till flera småföretag och ägs av Trollhättans kommun.

Kontoret stod färdigt 1911 och innehöll till en början kontors- och bostadslokaler. Lägenheterna som låg på andra våningen hyrdes ut till bl.a. portvakten och transformatorskötaren. Kontoret bestod av fyra avdelningar: chefskontoret, kamrer- och kassakontoret, affärskontoret och orderkontoret. Byggnaden är ett tvåvånings stenhus med källare och vind. Källaren har en grå spritputs och utgör ett helt våningsplan med full rumshöjd. Första våningsplanet är markerat med rött fasadtegel som är mönstrat upp över fönsteröppningarna. Andra våningens fasad är



Hyveljärnsfabriken.

ljust putsad med slätputs. Byggnaden har ett mansardtak som är uppbrutet med två takfönster i takfallet och symmetriskt utformat med en uppskjutande fronton. Taket är belagt med tvåkupigt tegel, men har tidigare varit belagt med skiffer enligt äldre fotografier. Huvudingången mot väster har en monumental trappa med



Kontoret.

smidda järnräcken med två armar åt respektive håll. På 1960-talet då ett marketenteri (matsalsbyggnad) uppfördes på kullen bakom kontoret utökades den monumental trappan med en tredje arm upp mot marketenteriet. Marketenteriet revs i början av 2000-talet. Idag huserar flera föreningar i Kontorets källare och andra våning. På första våningen bedriver idag en skola sin verksamhet.

Martinverket uppfördes som första byggnad på platsen redan 1901 som en mycket viktig del av Stridsberg & Biörcks tillverkning. Här fanns en martinugn och göt- och plåtvalsverk, hela komplexet blev senare benämnt som Valsverket. Under senare delen av 1910-talet tillkom ett slipstensgjuteri, handsnickeri och en torkugn. Under 1940-talet tillbyggdes torkrum för gjutformar, personalrum och plåtbod. På 1970-talet köptes byggnaden av Trollhättans kommun som hyrde ut den till Stridsberg & Biörck. Viss tillverkning av specialstål förekom ännu in på slutet av 1980-talet. Martinverket är en envånings stenbyggnad med mycket hög takhöjd på grund av brandfaran med martinugnen. Byggnaden är cirka 45 meter bred och 55 meter djup. Takstolarna tillverkades i järn efter ritningar av Fritz Söderbergs ingenjörfirma i Stockholm. Fönstren är rundbågade med båge och spröjs i gjutjärn. Fasaderna är ornamenterade med takgesimsar. Fasaderna har återkommande strävpe-

lare runt hela byggnaden. På fasaden åt sydväst finns en frontespis och ursprungligen fanns ett basilikaformat takfall i två steg som idag är dolt under det svarta plåttaket. Ursprungligen fanns det fyra långa taklanterniner för ovanljus. Utbyggnaderna i nordväst har innehållit slipstenstillverkning, värmecentral och mangelbod. Tillbyggnaden norrut tillkom på 1910-talet och inrymde ursprungligen fabriken laboratorium, senare byggdes den om till personalutrymmen. De symmetriskt uppbyggda fasaderna i rött tegel har sex strävpelelare som delar in fasaden i fem fack om två fönster per fack. Taket är belagt med svart plåt.



Martinverket.



Sågbladsfabriken.

Sågbladsfabriken uppfördes 1910-1911. I slutet av 1910-talet byggdes en byggnadskropp mellan de båda byggnadskroppar som ursprungligen formade ett U, tillbyggnaden är idag riven och planformen motsvarar den ursprungliga. Sågbladsfabriken har även varit sammanbyggd med Hyveljärnsfabriken. Även den byggnadsdelen är idag riven. Byggnaden innehöll från början härdnings- och sliphus för sågblad. Det fanns järnbearbetningsmaskiner såsom saxar, stansar, smärgel- fil- och riktmaskiner. I den tillbyggda mellandelen fanns bandsågs- och lådtillverkning. Liksom Hyveljärnsfabriken är Sågbladsfabriken uppförd med tegelfasader och alla bärande konstruktioner är av armerad betong. Väggarna är av skalkonstruktion där två tegelskikt är lagda

med en luftspalt emellan för att förbättra väremeisoleringsegenskaperna. Takstolarna är uppförda i armerad betong med en spännvidd på cirka 20 meter. Idag är ytterväggarna spritputsade och på betongen som bär upp fasaden är putsen färgad vit. Övrig puts är svagt gulffärgad. Taket är belagt med takpapp och hade tidigare 13 taklanterniner på byggnadskroppen österut, 8 stycken på byggnadskroppen i mitten och 13 taklanterniner på den västra byggnadskroppen.

Övrig bebyggelse beskrivs under Bebyggelsens yttre och inre värden nedan.

Varför bevara och återanvända

Med utgångspunkt i analysen av värden i fyra steg exemplifierar vi det viktiga berättarinnehållet som motiv för ett starkt bevarande:

- Bebyggelsens yttre och inre värden
- Värdefulla spår i marken mellan byggnaderna
- Immateriella värden kopplade till bebyggelsen
- Att levandegöra
- Platsbildningar
- Siktlinjer

Återanvändningen kan med fördel planeras långsiktigt, vilket gör det möjligt att i varje steg ta ställning till såväl värdet av helheten, som små, men starka detaljer

Bebyggelsens yttre och inre värden

Vi har identifierat starka kulturhistoriska värden i bebyggelsen, platsbildningar och genom siktlinjer.

Bebyggelsen:

Filfabriken har höga arkitektoniska och estetiskt rika kvaliteter med mönstermurade fasader och strävpelare, samt gavelrösten och rytmiskt återkommande rundbågade fönsteröppningar. Byggnaden har historiskt annonserat Stridsberg & Biörck söderut, mot järnvägen och kan ses som symbol för hela industriområdet. Filfabriken har höga dokumentvärden och berättar om den rationella fabriken utveckling från sågtandade tak till lanternintak under den specifika epok då byggnaden uppfördes. Konstbelysningen kom inte på bred front förrän på 1940- och 1950-talen. Att föra in mycket ljus från såväl sidorna som taket blev kännetecknande för epoken 1910- och 1920-talen. De interiöra delarna idag bör öppnas upp där så är möjligt så att fönstren återfår sin roll som ljusinsläpp. Även taklanterninerna skulle lysa upp interiörerna på ett fantastiskt sätt. Viktigt att värna originaltaken som finns kvar interiört. Tillägg bör göras på ett reversibelt sätt utan att skada befintliga strukturer. Golvmaterial och möten mellan betonggolv och trägolv kan studeras vidare om de kan ge en idé om tidigare väggars placering inomhus.

Hyveljärnsfabriken (maskinhyveljärnsfabriken även kallad) har förändrats genom att den östra hallbyggnaden delats upp vid någon tidpunkt och mittdelen byggts om. Sammantaget är dock byggnadskropparna tillsammans med Sägbladsfabriken och den rivna Mekaniska verkstaden – som tillkom samtidigt i samma stil – mycket karakteristiska för helhetsupplevelsen av området och har höga estetiska och arkitektoniska värden. Det verkar dock svårt att återställa byggnaderna till tegelfasader eftersom modernare betongtegel använts vid senare ombyggnader i de nordöstra delarna. Alla byggnadsfasader är idag putsade med spritputs vilket bidrar till en relativt enhetlig karaktär. Hyveljärnsfabriken är högre belägen

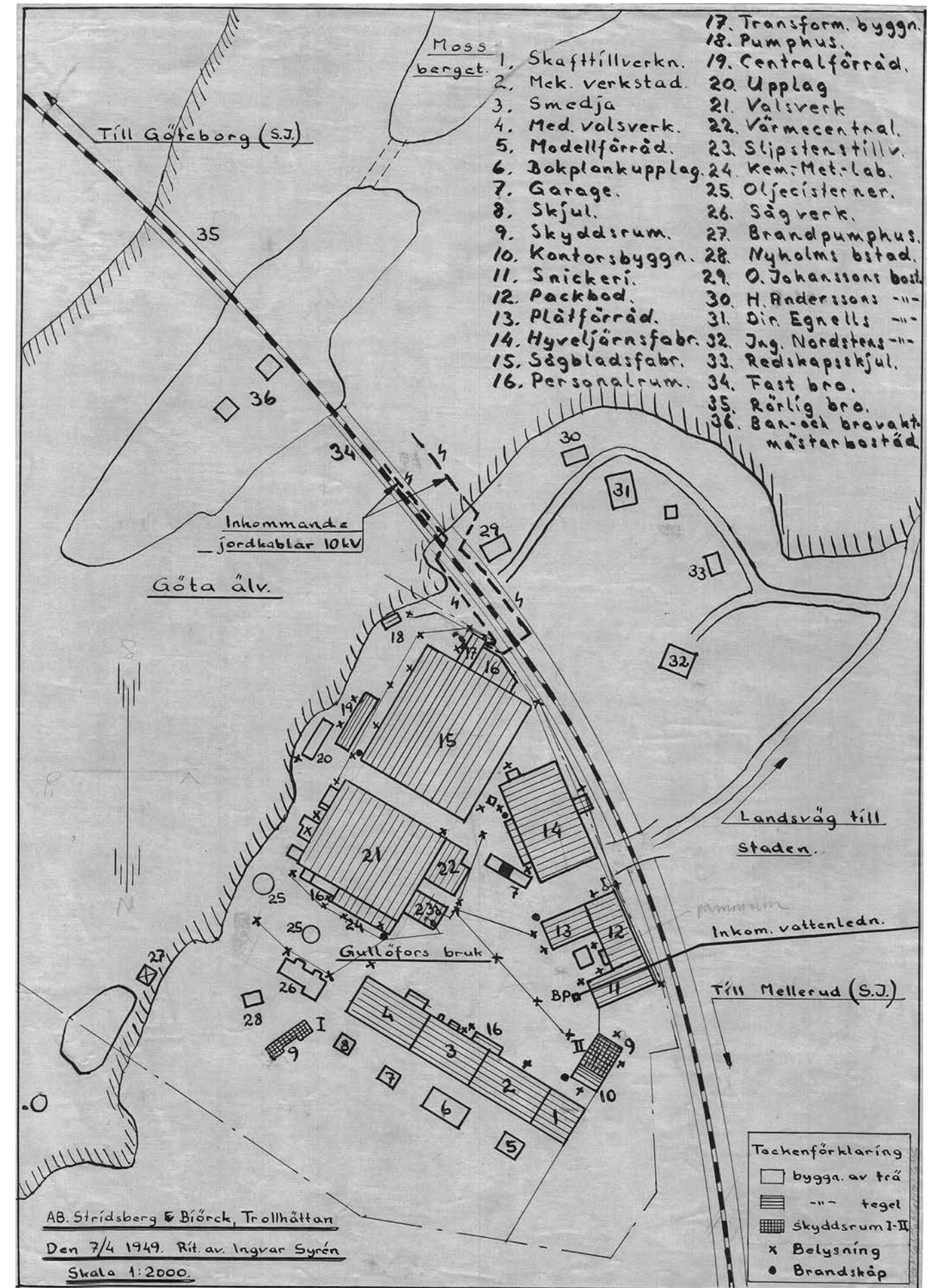
och vitt synlig från många håll och bidrar starkt till helhetsupplevelsen av området. En återgång till ursprungliga rundbågade fönster skulle bidra estetiskt till fasadernas uttryck. En återgång till lanternintaken skulle verkligen bidra till historiskt berättande om epokens nya arkitektoniska utvecklingsfas. Interiört ska det inte finnas något kvar från den ursprungliga tillverkningen utan dagens verksamheter är de som fyllt lokalerna med liv och föremål. Det som har stort kulturhistoriskt värde idag förutom lanterninerna och fönstren från byggnadernas ursprung är takstolarna i betong med 20 meters spannvidd. De skänker interiörerna en mycket särskild karaktär och upplevelse arkitektoniskt och bör bevaras i sin karaktär.

Kontorets symmetriska uppbyggnad är indelad i tre fält, en sockelvåning med puts i grått, en tegelvåning samt en andra våning i ljus slät guldfärgad puts. Tegelfasaddekoren följer fönsterraden i första våningen och skapar ett ramverk av tegel runt fönstren. Dagens tvåkupiga tegeltak har vi kunnat konstatera varit belagt med skiffer på 1930-talet. Det skulle med fördel kunna återföras till ett skiffertak typiskt för nationalromantikens arkitektur med fokus på äkta material. Trappan som har två årsringar är särskilt intressant. Trappdelen mot entrén västerut är original medan trappdelen upp mot den tidigare belägna matsalsbyggnaden från 1960-talet (byggnaden revs på 2000-talets början) är uppförd i mer modernistisk stil med tunnare räcken. Utbytta fönster kan med fördel återskapas till ett utseende likt de ursprungliga fönstren. Byggnaden har starka dokumentvärden med en berättelse om kontorets uppgift i industrimiljön. Här fanns ursprungligen chefskontor, kamrer- och kassakontor, affärskontor och orderkontor i byggnaden.



Exteriör Martinverket intill Sägbladsfabriken och Hyveljärnsfabriken med Hiss och garagebyggnad.

Martinverket med laboratoriet/personalbyggnaden och värmecentralen har med sin höga resning och estetiskt samt arkitektoniskt genomarbetade fasader, fönsteröppningar, äldre dubbla takfall och taklanterniner stora upplevelse-



Ritning över Stridsberg & Biörck 1949.



Interiör Martinverket.

värden. Dokumentvärdet – berättelsen – är av central betydelse för förståelsen av Stridsberg & Biörcks industrihistoria. Martinmetoden var särskilt lämpad för användning av järnskrot som kunde omsmältas tillsammans med tackjärn. Det fanns ett gjuteri i samma byggnad för göt-gjutning. Detta var en mycket viktig del för att fabriken själv skulle kunna framställa eget stål. Senare byttes martinugnen ut mot en elektrisk ljusbågsugn – en så kallad Rennerfeltugn. Smältan från ugnen tappas från skänkens botten i formar som kallas för kokiller där stålet gjuts. I formarna stelnar götet i lämplig temperatur. Sedan passerar götet götugnen för att få en lämplig valsningstemperatur när de valsas i götvalsverket till långa stänger som kallas för platinor. De klipps av i avpassade längder som ytbehandlas och förs in i plåtverksugnen. Sedan tas de till plåtvalsverket och valsas ut till lämplig tjocklek för vidare behandling. Det finns mängder av interiöra detaljer kvar från martinverket som bör bevaras i största möjligaste mån för berättelsen om processens levandegörande. Svänghjulet, traverser och annat bör undersökas noggrant och samtal bör föras med de som fortfarande kan benämna och berätta om delarna som finns kvar, i en fördjupad utredning.

Sågbladsfabriken ligger öster om Hyveljärnsfabriken och hade ursprungligen en u-form. Snart byggdes u-formen igen med en ytterligare byggnadsdel och det fanns tre parallella hallbyggnader. Senare revs mittdelen och idag är formen tillbaka till sitt ursprung, dock med nya ytterväggar i betong och stortege inåt gården. Lanternintaken på Sågbladsfabriken fanns på de västra delarna och till viss del på den östra delen, som i mitten saknade lanternintak. Fasaderna var liksom på Hyveljärnsfabriken uppbyggda av bärande betongpelare med väggar av skalkonstruktion där två tegelskikt är lagda med en luftspalt emellan för att förbättra värmeisoleringskaperna. Takstolarna är i betong med en spännvidd på cirka 20 meter! Dessa betongtakstolar ger interiören en visuellt mycket estetiskt tilltalande karaktär. Många fönsteröppningar är idag igensatta eller förminskade. Samtliga portar är utbytta mot nya. Öppningarna för fönstren finns markerade i fasaderna mot öster och norr vilket skulle

göra det möjligt att återställa fasaderna med rundbågade fönster. Taklanterninerna är borta men skulle gå att åter skapa vilket skulle ge byggnaderna ett starkt kulturhistoriskt värde. Interiört skulle det vara fint att återställa fönsteröppningarna till ursprungligt skick. Det ljusflöde som kommer in genom de många bågformade fönstren på de historiska bilderna är mycket estetiskt tilltalande.

Vals- och sågverk – Mekaniska verkstaden: Valsverksdelen från 1960-talet finns idag kvar men är i mycket dåligt skick. Sågverket som bara har ett tak är av mindre betydelse. Den mekaniska verkstaden revs på 1970-talets slut. Vad som är intressant här är det interiöra med många detaljer bevarade. Här finns tänger och andra större föremål som skulle tjäna på att tas till vara och att ställa frågor om till de som deltagit i ABF-kursen Gräv på nytt.

Övrig bebyggelse:

Cisterner och brygga: Cisternerna kommer att rivas på grund av nedsmutsad mark. Bryggan kommer troligen att vara kvar eller bytas ut.

Hiss och garage samt skyddsrum: Den råa betongen i hiss- och garagebyggnaden med skyddsrum ger en stark karaktär inom området och bör bevaras i sin helhet. Hissen är ett landmärke inom området.

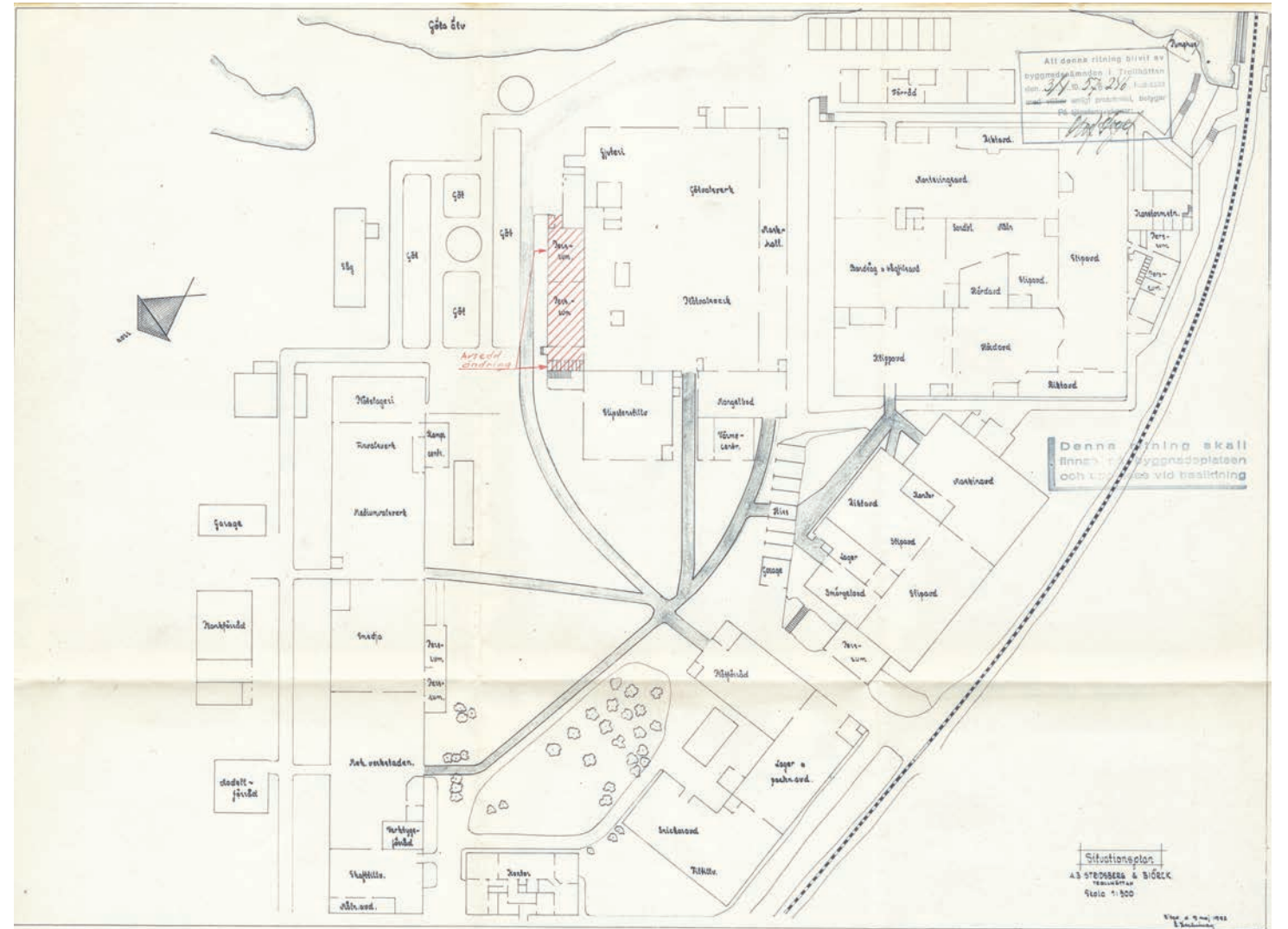
Pumphus?: bör undersökas närmare och kanske utredas vad det varit för slags byggnad. Vi har inte funnit med säkerhet vad byggnaden har använts till. Även trappan ned är i dåligt skick och behöver renoveras om den ska vara kvar.

Röd stuga vid vatten: Oklart från vilken tid denna stuga är.

Stridsbergs villa och övrig bebyggelse söder om järnvägen vittnar starkt om sambanden mellan industrimiljön och villor för de anställda i omgivningarna. Stridsberg & Biörck hade inga arbetarbostäder vid anläggningen på Knorren. Arbetarna bodde till stor del i Strömslunds egendomsområde eller i Skoftebyn. Några bodde också i Arbetarebostäderna Aspis.

Värdefulla spår i marken mellan byggnaderna: Här finns otaliga spår i marken mellan byggnaderna från tiden då produktionen var igång. Råls är vanligt förekommande liksom utplacerade runda slipstenar i armerad betong. Andra viktiga spår är klinker och betong från Mekaniska verkstaden och övriga idag rivna byggnader.

Immateriella värden kopplade till bebyggelsen: berättelsen om Stridsberg & Biörcks historia finns inte kvar på Malgön och Gullön annat än på fotografier. Här på Knorren finns stora delar av bebyggelsen kvar redo att berätta om en lång epok av arbete på fabriken. Olika minnesskrifter finns som berättar om industrins förhållanden på olika sätt. För att höja läsbarheten av bebyggelsens immateriella värden skulle det vara fint med skyltar med ritningar



Ritning över Stridsberg & Biörck 1957.

och fotografier vid respektive byggnader som berättar om produktionens historia och människorna som verkade i produktionen.

Att levandegöra är många gånger centralt för att de kulturhistoriska värdena ska bli begripliga. De interiöra delar som finns kvar i Martinverket som svänghjulet och traverser m.m. bör utredas i en fördjupad undersökning. Arbetarna som deltar i ABF-cirkeln "Gräv på nytt" kan fortfarande tillfrågas om detaljer som är mycket viktiga för att historien ska bli levandegjord.

Platsbildningar inom området har främst tre karaktärer: utsikts- eller översiktsplatser, intima platser eller gröna platser. Utsiktsplatserna är främst från höjden där Sågbladsfabriken och Hyveljärnsfabriken ligger, men även från kullen bakom Kontoret. Intima platsbildningar finns innanför de u-formade fabriksbyggnaderna eller de påbyggda delar som genererat en platsbildning framför, men vi har identifierat en plats vid älven nära muren nedanför Sågbladsfabriken som är både intim, har utsikt och är grön. Gröna platserna ligger vid Kontoret, framför Filfabriken och bakom Sågbladsfabriken mot Göta älv.



Spår i mark.

Siktlinjer som är viktiga inom området rör såväl inblickar i området som utblickar från området, men främst vill vi betona de siktlinjer som finns inom området idag och som är beskrivna med fotografier. Några siktlinjer följer gatu- gränd och mellanrum andra siktlinjer ger utblickar mot älven.

Taklanterniner – Stridsbergsområdets gamla profil



- ett oberoende av ljuskällan från pelarkonstruktionen
- förbättrad takisolering
- plattare takytor för att underlätta underhållsarbete jämfört med sågtandstak.

Trots fördelarna blev lanternintak inte någon bra lösning i det svenska klimatet. Utvecklad teknik medförde fortsatte vattenläckage och värmeförluster parallellt med att den nya konstbelysningen vann terräng. Så småningom blev lanterniner i Sverige borttagna eller övertäckta med takpapp.

Att återställa och nutidsanpassa området gamla profil

Ur kulturhistorisk synvinkel är det önskvärt att återställa områdets tidigare så profilgivande landskap av taklanterniner. Men samtidigt måste man komma ihåg att dessa skapades under helt andra förutsättningar. Då fanns det inte någon effektiv elbelysning och behovet av klimatkontroll var minimalt. Framförallt under senare år har mycket hänt när det gäller såväl bygg- som energiteknik. Taklanterniner kan numera konstrueras vädertåligt och energieffektivt. Vidare kan solpaneler utformas för att se ut som taklanterniner och kan på så sätt eliminera behovet av ev. kostsamma ingrepp i för övrigt sunda takkonstruktioner.

För att utreda denna fråga ingående krävs detaljstudier. Bl.a. måste dessa omfatta beskrivningar av de befintliga takkonstruktionernas tillstånd och de nuvarande och blivande företagarnas behov av dagsljus. Väderstrecksorienteringen av lanterninerna och solpanelerna måste beräknas för att kunna avväga mellan kulturhistoria och ekonomiskt effektivitet. En väl genomförd lösning kan återigen ge området en sammanhängande karaktär som även kan utnyttjas i marknadsföringssammanhang.

De mest förekommande historiska översiktsbilderna på Stridsbergsområdet var grafiska illustrationer som visar ett fabrikslandskap som domineras av taklanterniner. Reklam-mässiga illustrationer av detta slag var tidigare ett vanligt förekommande sätt att framhäva en industris storlek och beständighet. I Stridsbergs fall var avsikten förmodligen också att visa fabriken modernitet med sina nymodiga taklanterniner i jämförelse med den tidigare generationens ångdrivna anläggningar som profilerades av sågtandstak.

Från mitten av 1800-talet utvecklades sågtandstak som det effektivaste sättet att förse en byggnad med jämn belysning och på så sätt möjliggöra stora produktionsytor. Men framförallt i snörika regioner hade sågtandsprincipen stora nackdelar bl a med snöblockerade takfönster med mörker och vattenläckage som följd. Efter det att lanternintaken hade utvecklats under slutet på 1800-talet, började de bli allt vanligare i Sverige från 1910-talet. (På så sätt sammanföll lanternintakepoken med elkraftens tillblivelse.) Förutom snöröjningsfrågan erbjuder lanterninprincipen flera andra fördelar än sågtandstak. Dessa är;

- ett oberoende av fabriken geografiska orientering
- ännu bättre skuggfria ljusförhållanden

Tålighets- och känslighetsanalys

Utifrån den kulturhistoriska värdering som genomförts av området, både på en byggnadsnivå och på en övergripande nivå, har områdets känslighet och tålighet inför kända och rimliga potentiella förändringar inom området i form av tätning genom tillkommande bebyggelse analyserats. Analysen redovisas på två separata kartor, där bebyggelsens känslighet/tålighet och markens/ytorna mellan bebyggelsens tålighet/känslighet redovisas på respektive karta.

Byggnaderna/byggnadsdelarna och markområdena har klassificerats i tre nivåer, vilka listas nedan.

- Hög grad av känslighet inför förändring (blå)
- Känsligt inför förändring (grön)
- Tåligt inför förändring (gul)

De byggnader/byggnadsdelar och områden som bedömts ha en hög grad av känslighet inför förändring bör i kommande detaljplan/er ges bestämmelser som säkerställer att de kulturhistoriska värdena inte förvanskas och att eventuella änd-

ringar utförs varsamt, i enlighet med PBL 8 kap 13§ och 17§. Förslagsvis görs detta genom skyddsbestämmelser (q) samt rivningsförbud (r).

Byggnader/byggnadsdelar och områden som bedömts vara känsliga inför förändring bör i kommande detaljplan/er ges bestämmelser som säkerställer att de kulturhistoriska värdena inte förvanskas och att eventuella ändringar utförs varsamt, i enlighet med PBL 8 kap 13§ och 17§. Förslagsvis görs detta genom skyddsbestämmelser (q) eller varsamhetsbestämmelser (k).

För de byggnader/byggnadsdelar och områden som bedömts vara tåliga inför förändring bör ej några specifika bestämmelser i kommande detaljplan/er ges. Samtliga tillkommande byggnader/byggnadsdelar eller andra åtgärder inom utredningsområdet ska utformas och placeras på ett sätt som är lämpligt utifrån områdets kulturvärden i enligheten med PBL 2 kap 6§.



Hur man gjort på annat håll

Det finns många exempel på hur industriområden som bevarats och återanvänts har kunnat fyllas med nya funktioner i en inspirerande miljö. Denna typ av återbruk har vitaliserat stadskärnor och öppnat tidigare otillgängliga miljöer för nya verksamheter.

Fabriksområdet Stridsberg & Biörck har många viktiga kvaliteter som gör det gynnsamt att utvecklas som en vital del i Trollhättans innerstad.

Läget är mycket centralt i staden och med den nya bron kommer området att ligga på bekvämt gångavstånd från järnvägsstation, busstation och hela det centrala Trollhättan. Fabriksområdets läge blir därför mycket attraktivt för verksamheter av olika slag, som kan locka olika grupper av Trollhättans invånare och besökare.

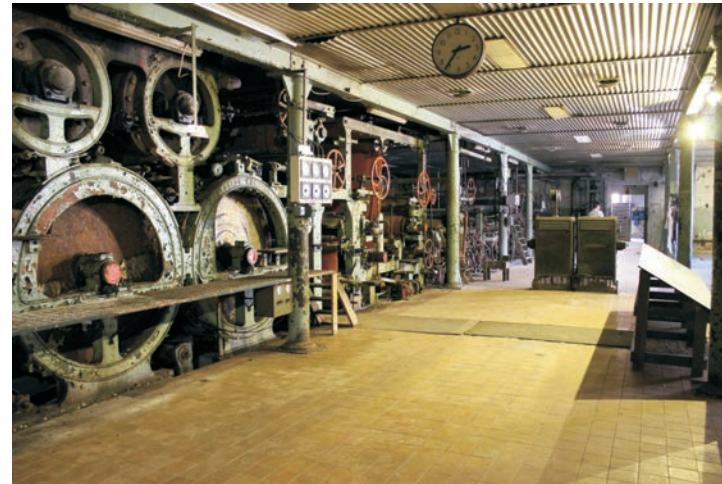
På annat håll finns mängder av goda exempel att inspireras av. Vad som idag har kommit in som nya inslag i bevarandet är att bevara skröplighet och åldrade väggar. Det går att hämta inspiration från vitt skilda håll från där miljöer bevaras intakta och i princip orörda till där ett totalt tömt skal bevaras som en historisk kuliss. Däremellan finns alla olika nivåer av bevarande. Vi vill visa på exempel där bevarandet har skett utmed denna skala mellan bevarandets poler.

Bevarande av nästan allt:

Not Quite – konstnärs- och hantverkskooperativ i Fengersfors i Dalsland. Här har de varierade typerna av lokaler återanvänts på ett kreativt sätt, och på många håll bidrar bevarade maskiner m.m. till en kulturhistoriskt inspirerande miljö.



Fengersfors entréområde till Not Quite



Bevarade maskiner i Not Quite

Forsviks bruk i Karlsborgs kommun har en museal karaktär med inriktning på utveckling av industrisamhällets kulturarv. En kombination av utställningar och utbildning har varit dominerande.



Forsviks bruk entré



Utställningsområde på Forsviks bruk

Telliskivi i Tallinn – ett centralt beläget industriområde med en spännande bevarandefilosofi. Bevarandet styrs av tålmod och långsiktighet. De ser sig som en oberoende "business hub" som bygger på privat ägande och ansvar. I området finns allt från kontor, ateljéer, studios, workshops, affärer, klubbar, bageri, barer, restauranger och caféer till konserthall, teater och gallerier.

Bevarande och utveckling:

Almedals fabriker i Göteborg, där mindre företag använt områdets olika byggnader på ett kreativt sätt och där kopplingen till vattendraget Mölndalsån har utnyttjats till parkområde. Planer finns att bygga bostäder inom området.



Almedal vid Mölndalsån



Almedals fabriker

Nääs Fabriker – ett stort industriområde i Lerums kommun som har återanvänts på ett mångsidigt sätt, för såväl publika verksamheter som småföretag.



Nääs fabriker vid Tollered



Interiör i hotellet vid Nääs fabriker



Mölnlycke Fabriker i Härryda kommun är igång med att bygga bostäder intill ett fabriksområde och har redan återanvänt delar av den äldre industribyggnaden. Här finns bl.a. Friskis och svettis, restaurang och bryggeri.



Bryggeri i området vid Mölnlycke fabriker.



Mölnlycke fabriker vid vatten.

Garveriet med Järnbruket i Floda satsar på att bevara och utveckla en matdestination med såväl lokal matproduktion som en mötesplats kring hållbarhet.



Järnbruket innehåller numera en restaurang.

Bevarande och förnyande:

Borås – Simonsland m.m. har återbrukats och byggts om, samt byggts till med nya byggnader på ett förnyande sätt. Vissa detaljer finns kvar interiört men mest är det skalet kvar av den forna industrin.



Simonsland vid Viskan.



Simonsland interiör andra våningen.



Simonsland med skorsten och bebyggelse

Eataly i bl.a. Rom, Turin och Köpenhamn är ett koncept med inriktning mot Slow food. Här finns många inspirerande idéer att hämta för att skapa en matbaserad verksamhet. Eataly i Rom och Turin är inflyttade i äldre industrilokaler som blivit totalt ombyggda och anpassade till moderna krav, som moderna shoppingcentra i äldre skal.



Eatalys entréområde i Turin.



Bevarade fasader överbyggda med glastak i Eataly i Turin.

Brandts klädefabrik i Odense började byggas om redan på 1980-talet och har blivit ett kulturcentrum i Odense med museer, matställen och affärer. Bebyggelsen blev kraftigt ombyggd och de kulturhistoriska värdena består av främst den bevarade fasadarkitekturen.

Bevarande i en blandning mellan polerna:

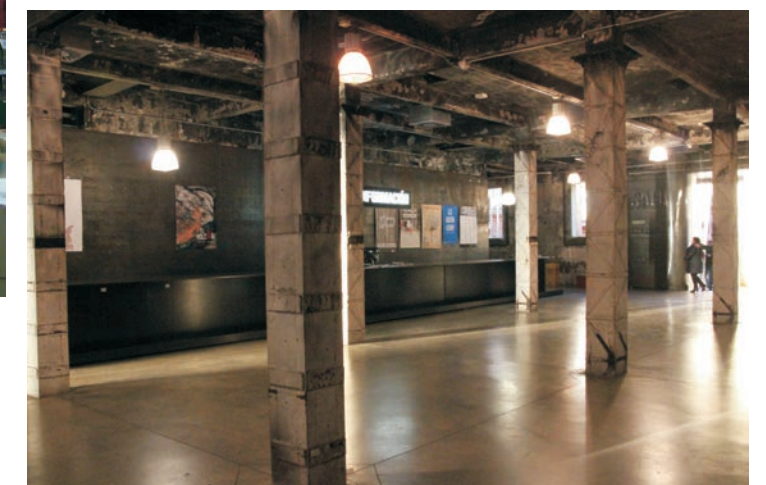
Slakthusområdet Matadero i Madrid har som bevarandefilosofi låtit byggnaderna vara i princip orörda och flyttat in glasboxar vid sidan av de befintliga väggarna, men samtidigt rustat upp vissa byggnader totalt för att skapa goda skolmiljöer, museer, kontor m.m. Att låta delar av bebyggelsen vara totalt bevarad skapar en spänning i området mellan det historiska berättarinnehållet och nutida krav på moderna användbara lokaler.



Mataderos huvudingång.



Restaurang med många interiöra detaljer bevarade i Matadero.



Entrélokal i Matadero med minimal förändring av ytskikt.

Antikvarisk dokumentation

Byggnader - interiört och exteriört

Spår i mark

Platser och siktlinjer



Från Göta älv mot Stridsberg & Biörck



Smältugn 1930-talet.



Fönsterband i Sägbladsfabriken.



Sägblad interiör flödande ljus från taklanterniner.



Svänghjul

Filfabrik



Filfabriken från 1909 i mönstermurat tegel är centralt belägen i Stridsberg & Biörcks industrimiljö. Byggnaden har även inhyst lager, packbod och plåtförråd, samt haft en snickeriavdelning liksom ett filhuggeri. Filfabriken är en envånings tegelbyggnad med takstolar av järn. Sadeltaket är klätt med papp, men har tidigare haft ett plåtklätt tak med lanterniner i taken. Den södra byggnadskroppen har tidigare haft tre taklanterniner. Den norra byggnadskroppen har tidigare haft en taklanternin. Byggnaden har dekorativ mönstermurning med tandsnitt som markerar takgesimsen. Rund fönstren finns mönstermurade rundbågar. Fasaderna är rytmiskt avdelade genom stödpelare som bär upp de stora hallarnas konstruktion. De rundbågade fönstren är spröjsade med i regel en mindre öppningsbar del. Byggnadens mitt har ett gavelröste i rundbågad stil, där tidigare namnet Stridsberg & Biörck var skrivet. Frontoner med tympanonfält finns i samtliga av byggnadens hörn, väl markerade i mönstermurat tegel. Byggnaden har flera utbyggnader från senare datum, väderskydd och mindre tak. Byggnaden såldes till Trollhättans kommun på 1970-talet och har sedan dess innehållit småföretag och lagerlokaler.



Filfabrikens ingång från öster.



Det rundbågade gavelröset i mönstermurat tegel är områdets mest arkitektoniskt betonade element och ger anläggningen sin särprägel. De rytmiskt återkommande rundbågade fönstren med sin avslutande form uppåt är också exempel på ett mycket karakteristiskt element som återkommer i samtliga byggnader av industriell karaktär inom området. Strävpelarna som både till sin konstruktion och i funktion möjliggör de stora öppna hallarna interiört skänker även byggnaden en delvis sakral karaktär.



Blandningen av tunnvälvda byggnadskroppar på höjden som möter sadeltaken nedanför ger en starkt varierad karaktär.



Filfabrikens gavlar som vetter mot fabriksområdet är symmetriskt utformade och rikt ornamenterade.



Gaveln i mönstermurat tegel på Filfabriken mot öppningen in i området. I gaveln norrut bildas ett tympanonfält som är mönstermurat. Det flacka sadeltaket är täckt av papp. Avslutningen på taket är täckt av plåt och hänggrännor med stuprör regelbundet återkommande. Alla utskjutande tegeldetaljer är plåtinklädda.



Här syns strävpelarna som rytmiskt upprepas utmed den långa fasaden mot väster. De är plåtinklädda upptill liksom rundbågens uppskjutande gavelröste. Takfoten har mönstermurad takfris.



Runt hörnet finns en utbyggnad i trä mot norr.



Det utbyggda väderskyddet i trä mot norr är belagd med plåttak.



Den norra byggnadskroppen är till hälften belagd med takplåt och är något kortare än den södra delen.



De små och varierade utbyggnaderna ger en spännande karaktär. Sättningar vittnar om tiden som gått.



Här är gaveln mot norr med en större port och ett motsvarande gavelparti med tympanonfält i mönstermurat tegel.



Inifrån områdets parklika plats skapas en rumslighet av byggnadens karakteristiska form. Den U-formade byggnadskroppen ramar in miljön.



På den historiska bilden kan man se Filfabriken i ett tidigare skede med taklanterniner. Det går också att utläsa att hela taket varit belagt med plåt.

Interiör filfabrik



Industrihallen i den södra byggnadskroppen har stora ytor. Golvet är idag betong. Taket i trä med takstol i järn. Några av de rytmiskt återkommande fönsteröppningarna har murats igen. Taket är utbytt

i samband med en brand och är inte i original. Väggarna är putsade invändigt. De tidigare tre taklanterninerna är borttagna.



Industrihallen i den södra byggnadskroppen inifrån och utåt. Mot den vänstra långväggen finns platsbyggda kontorsutrymmen uppförda i trä, reversibla till sin karaktär. I det högra hörnet vid utgången finns ett mer permanent uppfört förråd/kontor.



I den sydöstra byggnadskroppen finns en större port österut. Här har fönstren fått innanfönster och väggarna är putsade i grå ton. Golvet är ett betonggol. Även detta tak är utbytt och ej i original. Här är innertaket i trä med takstol i järn.



Den norra byggnadskroppen, med ingång från fabriksområdet, har även en inbyggd kontorsdel.. Vägg av plåt och enkla dörrar. Originalfönster över dörröppningen mot den lilla gårdsmiljön ger ett fint ljusinsläpp.



I mellandelen i den norra byggnadskroppen ligger detta rum med nyare väggar och återbrukade fönster och dörrar. Robust betonggol och reversibla inbyggda rum, trappor och ytor.



I den till ytan mindre byggnadskroppen mot norr är samtliga fönster igenstängda interiört. Innertaket är i original och vitmålat av trä. I denna lokal finns det trägol blandat med betonggol. Oklart om det har gått väggar där tidigare som förklarar gräns mellan trä och betong.



Detalj av tak visar det vitmålade innertaket i trä. Många detaljer från tidigare industriell verksamhet sitter kvar i väggar och tak. Även denna flygel hade ursprungligen en lanternin på taket som är borttagen idag.

Detaljer



Originalfönstren med en öppningsbar del i nedre mitten. Det runda hålet i det högra fönstret längst upp har ventilation. Nya innanfönster ditsatta i modern tid.



Originalfönstren på norrfasaden har modifierats under årens gång med olika behov som uppkommit.



En av de moderna portarna in i Filfabriken. Den är säkert mycket bra och funktionell. Brokigheten skapar karaktär och berättar om verksamheter som pågått under längre tid.



Här har av någon anledning strävpelarna blivit överputsade.

Hyveljärnsfabriken



Hyveljärnsfabrikens dubbelvolymartade byggnad ligger högst i området och är idag putsad i en ljusgul kulör med vita lisener och på sina håll rektangulära utskjutande putsade fält. Tidigare var ytterväggarna i rött tegel med ljusputsade rektangulära "ramar" i fasaden, symmetriskt placerade. Fasaden mot väst har bara några få fönsteröppningar såväl historiskt som idag. Byggnaderna som är sammanbyggda är uppförda i tegel med tak av tunnvalvstyp idag belagda med papp. Troligtvis var taken historiskt belagda med falsad plåt. Det fanns tidigare tio lanternintak på byggnaden åt väst och sex lanternintak på byggnaderna mot öst främst de två byggnader som låg i norr och söder.

Hyveljärnsfabriken eller maskinhyvelfabriken från cirka 1910 var ursprungligen maskinhall för slipning och härdning av svartstål. Här har funnits smärgelhus med smärgelmaskiner, sliphus för våtslipning, en mekanisk verkstad med järnbearbetningsmaskiner, hård- anlöpnings- och glödugnar. På 1940-talet tillkom en riktavdelning med två elektriska anlöpningsugnar, två slipmaskiner samt ackumulator för hydraulisk press. Byggnaden som består av två hallar, där den östra är uppdelad och ombyggd vid senare tid, har varit sammanbyggd söderut med Sågbladsfabriken, idag en riven del. Personalbyggnaden norrut påbyggdes på 1950-talet, troligen samtidigt som hiss och garaget med skyddsrum färdigställdes. Hyveljärnsfabriken är en envånings betongbyggnad med tunnvalvda tak. Alla bärande konstruktioner är av armerad betong. Väggarna är av skalkonstruktion med två skikt i tegel med luftspalt mellan för värmeisolering. De bärande delarna av konstruktionen är markerade med utskjutande betong. Facken mellan betongpelarna hade tidigare tegel i ytterfasaden. Idag är väggarna spritputsade i två kulörer för att markera betongens bärande funktioner. Takstolarna är i armerad betong med en spännvidd på drygt 20 meter. Taket är idag klätt med papp, men har tidigare varit klätt med svartmålad plåt. På taken har det tidigare funnits taklanterniner. Tio stycken taklanterniner fanns på den västra hallbyggnaden och sex stycken på den östra. En ombyggnad har gjorts av mittpartiet mot öster. Där finns en ursprunglig högre del med sadeltak som skiljer sig från de övriga tunnvalvda taken. En byggnad intill den högre delen med sadeltak är idag riven vilket skapar en platsbildning mellan byggnadskropparna. Personalbyggnaden har rött fasadtegel vilket den säkert fick för att smälta in med de tidigare tegelfasaderna. Den är täckt med takpapp. Hyveljärnsfabriken hyrs idag ut till flera småföretag och ägs av Trollhättans kommun.



Inne på området syns Hyveljärnsfabriken på en upphöjd plattå.



Den högt belägna Hyveljärnsfabriken påbyggdes på 1950-talet med en personalbyggnad i rött tegel i tre våningsplan. Mot järnvägen tar en hög gråstensmur upp höjdskillnaden och fungerar både som stödmur och som ett karaktärsskapande element. Muren fortsätter runt hela områdets upphöjda delar.



Väl uppe på plattån syns de två sammanbyggda hallbyggnaderna. Fönstren är utbytta mot mindre perspektivfönster. Det är oklart hur de tidigare fönstren sett ut.



En upphöjd byggnadsdel som har sadeltak och högre resning än övriga byggnader. Byggnaden är ursprunglig men oklart vad den använts till i den speciella produktionen. På den äldre bilden nedan till höger syns byggnaden med en lanternin på taket. Enligt ritning från 1957 är riktavdelningen placerad här.



Om man närmar sig Hyveljärnsfabriken från Sågbladsfabriken syns den norra hallbyggnaden. Dess gavel åt norr har rosafärgats av färgutfällningar på putsen. Öppningen mellan byggnaderna har tidigare varit full av industrilokaler. Oklart när dessa revs.



Byggnaden avslutas österut av två stora portar och ligger nära Sågbladsfabrikens långsida.



Hyveljärnsfabrikens fasader i öst kännetecknas av utbytta fönster, portar och nyare putsade fasader. Sågbladsfabriken ligger i fonden.



På den här äldre bilden syns det att det har varit lanterniner på taket. De små väggytorna som syns är på bilden överputsade. Sågbladsfabrikens närliggande fasader är ännu ej putsade. Det finns en mindre utbyggnad från Hyveljärnsfabriken mot Sågbladsfabriken som idag är riven.



Hyveljärnsfabrikens gavlars söderut. I smutsränderna på fasaden syns rester av de utbyggnader som har funnits här tidigare. De torde funnits under senare år eftersom de saknas på ritningar från 1949 och 1957, men finns på avfotograferat ritningsmaterial av senare datum. Dessa fasader saknar fönsteröppningar helt.



Ett utsnitt av ett äldre fotografi visar hur fasaden såg ut i väst när den var i tegel med putsade "ramar". Här syns även att taket inte är tunnvalvt i sin helhet i byggnadskroppen åt öst. Den är då fotot tas på 1930-talet uppdelad i fyra byggnadsdelar.

Interiör



Den stora hallen har ett intressant och historiskt tidigt betongtak med takbjälkar i betong. Golvet är idag i betong och väggarna är putsade. Få fönsteröppningar i byggnaden åt väster.



Här syns tillbyggda ytrymmen i faner och trä som är reversibla tilllägg.



En av portarna inifrån. Den intressanta betongtakstolen har tidigare haft taklanterniner för ljusinsläpp.



Några av de få fönstren i fasaden mot väst inifrån.



Väggarna är putsade och målade i avskiljande kulörer – rött mellan blått och vitt.



En modern port insatt i byggnaden.



Många olika verksamheter har här satt sina modernare spår.



Golven är i betong, innerväggarna är putsade.



Taket liksom takstolarna är också av betong i stora delar av byggnaden.



Pågående verksamheter inuti byggnaden i containrar.

Detaljer



Lisener eller utskjutande fält i fasaden på byggnaden. Markerar ramverket av betong.



Närbild på utskjutande fält i fasaden.



Närbild på murverket som omsluter Hyveljärnsfabriken och Sågbladsfabrikens högre belägna byggnader.

Tillbyggd Personalbyggnad Hyveljärn



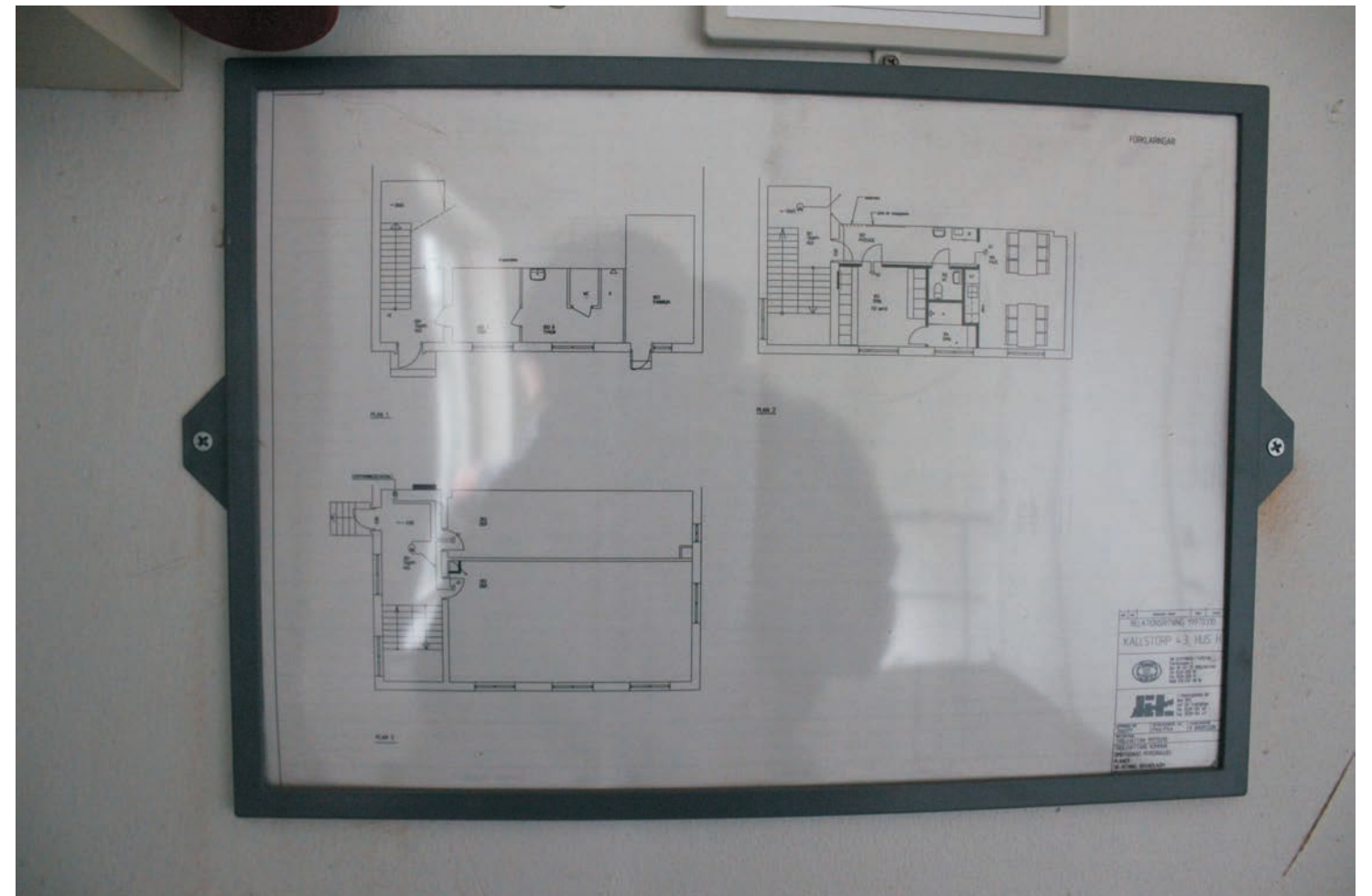
Personaltillbyggnaden uppfördes under 1950-talet och är en trevåningsbyggnad med kök, matsal, omklädningsrum och duschar, toaletter. Fasaderna är av rött tegel. Fönstren är tidstypiska från 1950-talet.



Interiört har trapphuset en trappa av terazzo och stramt utformade handledare och räcken i smide.



Stora ljusinsläpp präglar tillbyggnaden och det är rymligt i trapphuset.



Ritningen över våningsplanen finns i trapphuset.

Kontoret



Kontoret stod färdigt 1911 och innehöll till en början kontors- och bostadslokaler. Lägenheterna som låg på andra våningen hyrdes ut till bl.a. portvakten och transformatorskötaren. Kontoret bestod av fyra avdelningar: chefskontoret, kamrer- och kassakontoret, affärskontoret och orderkontoret. Byggnaden är ett tvåvånings stenhus med källare och vind. Källaren har en grå spritputs och utgör ett helt våningsplan. Första våningsplanet är markerat med rött fasadtegel som är mönstrat upp över fönsteröppningarna. Andra våningen är ljusst putsad med slätputs. Mansardtaket är uppbrutet med två takfönster i takfallet och symmetriskt utformat med en uppskjutande fronton. Taket är belagt med tvåkupigt tegel, men har tidigare varit belagt med skiffer enligt äldre fotografier. Huvudingången mot väster har en monumental trappa med smidda järnräcken med två armar åt respektive håll. På 1960-talet då ett marketenteri (matsalsbyggnad) uppfördes på kullen väster om Kontoret utökades den monumentala trappan med en tredje arm upp mot marketenteriet. Marketenteriet revs troligen tidigt 2000-tal. Idag huserar flera föreningar i Kontorets källare och andra våning och en skola ligger på första våningen.



Kontorsbyggnaden är uppförd i tegel och fasaden som vetter in i området har tre våningar, en bottenvåning en mellanvåning och en övervåning. Bottenvåningen är idag putsad och i gråfärgad spritputs. Mellanvåningen har tegelfasaddekor och övervåningen är putsad i ljusst gul ton. Taket är idag belagt med tvåkupigt tegel och taket är av mansardtyp med frontespis åt både öst och väst.



Trappor upp till kontorsbyggnad vid huvudingång. Första trappan från kontorsbyggnadens byggnadstid och andra trappan från tillbyggnaden av en matsalsbyggnad från 1960-talet som revs på 1980-talet.



Kontorets detaljeringsgrad med de olika fasadmaterialet. Mansardtaket och takkupornas utformning.



Kontorsbyggnadens fasader i från öster.



Trappan vid kontorets huvudentré.



Kontorsbyggnadens fasad i nordost.



Kontorets huvudentréfasad åt nordväst.



Fasaden på kontorsbyggnaden åt väster.

Interiör kontoret



Ombyggd kontorsinteriör med sänkt tak och förändrade golv- och ytmaterial.



Våning två med nya väggar, dörrar och verksamheter.



Ombyggd kontorsinteriör med sänkt tak och förändrade golv- och ytmaterial.



Trapphus mellan våning ett och två.



Våning två med nya väggar, dörrar och verksamheter.

Detaljer



Några av fönstren i bottenvåningen har kvar sina ursprungliga fönsterhakar.



Fönstren i första våningen förefaller vara bevarade.

Martinverket



Martinverket från 1901 är en hög hallbyggnad om cirka 45 meters bredd och cirka 55 meters djup. Martinverkets höga höjd förklaras av dess brandfara. Martinverket är uppfört i tegel med rik ornamentik och strävpelare rytmiskt placerade utmed respektive fasader. På den höga byggnaden vilar ett flackt sadeltak som idag är belagt med svart plåt.



Martinverket ligger tätt intill en bergvägg där Sågbladsfabriken ligger. Här finns en ståltrappa upp till Sågbladsfabriken och en gångväg utmed Martinverket fram till områdets centrala axel.



I nordväst finns det tre utbyggnader, varav den högra in mot Martinverket är en ursprunglig utbyggnad. Den vänstra utbyggnaden är från senare delen av 1910-talet och innehöll ett slipstengjuteri. Den främre påbyggnaden åt höger är från cirka 1940-talet. Det finns även en liten förstubyggnad mitt på Martinverket med ingång till Martinverket och den vänstra byggnaden som har funnits sedan 1980-talet.



Skador på puts där teglet blivit synligt.



Mötet mellan Martinverket och den ursprungliga utbyggnadsdelen åt nordväst. Här en igensatt stor öppning. Utbyggnaden var värmecentral.



Utmed Martinverkets sydvästfasad syns de äldre fönsteröppningarna som på olika sätt har blivit igensatta. Den cirka 60 meter långa vägen är markerad i mitten med en svagt upphöjd frontespis. Den avslutande takgesimsen är utförd i rik tegelornamentik. Byggnaden är idag putsad upp till takgesimsen i gulvit slätput.



Sockeln är belagd med vitmålad bockad plåt utmed den långa fasaden.



Den utbyggda värmecentralen i en våning med högt sadeltak. Fönstren är igensatta.



Här syns tydligt takförändringen som skett. Dessutom syns att den övre delen av fasaden har en grövre puts än den lägre delen.



Troligen den nya götugnen från 1950-talets slut.



Byggnaden från sent 1950-tal med putsade fasader och plåttak har igensatta fönsteröppningar, men fönstren finns kvar bakom masoniten. Likaså dörren skulle kunna vara i original.



Påbyggd mindre byggnad i tegel i Martinverkets sydöstra hörn. Vid Martinverkets takfot syns att det varit en påbyggd del för svänghjulet som legat med ett svagt sluttande takfall utmed byggnadens längsida. Idag är den tilltäppt av plåt.



Några fönsteröppningar finns fortfarande kvar och de är mycket lika Filfabrikens fönster. På taket finns någon typ av ventilationsöppningar kvar. Få av takets lanterniner är bevarade. Det var ursprungligen fyra långa taklanterniner över hela byggnadens längd men idag finns bara några få taklanterniner bevarade i mindre skala.



Martinverkets andra ände av sin sydostfasad har även en mindre påbyggnad intill det som kan ha kommit på 1950-talets slut. Här finns en liten utbyggnad på en ritning från 1949 så den kan troligtvis härröra från någon tid före denna tidpunkt. Som synes är alla fönsteröppningar igensatta.



Martinverkets sydostfasad förefaller ha förlorat delar av sin tegelornamentik. Snedsträvbyggnaden för svänghjulet har den kvar. Sammanlagt sju ströpelare på den stora fasaden som är putsad i sin helhet. 1958 byggs en ny götugn och det är troligt att utbyggnaden vi ser idag med skorsten härrör från den tiden.



Utmed Göta Älv syns områdets hamn där skrotet och järnet kom in i produktionen på bruket. Här lämnade alla produkter Stridsberg & Biörcks område likaså. Oljesilon står som minnesmärke. Utbyggnaden från sent 1950-tal har troligen varit en personalbyggnad.



På byggnadens gavel är det en plåtfasad.



Utmed Martinverkets nordostfasad vinn ytterligare en utbyggnad. Laboratoriet eller som det senare benämns personalutrymmen. Personalbyggnaden beskrivs på annat håll separat. Notera att fasaden på Martinverket har en grövre puts än personalbyggnadens ändsida.



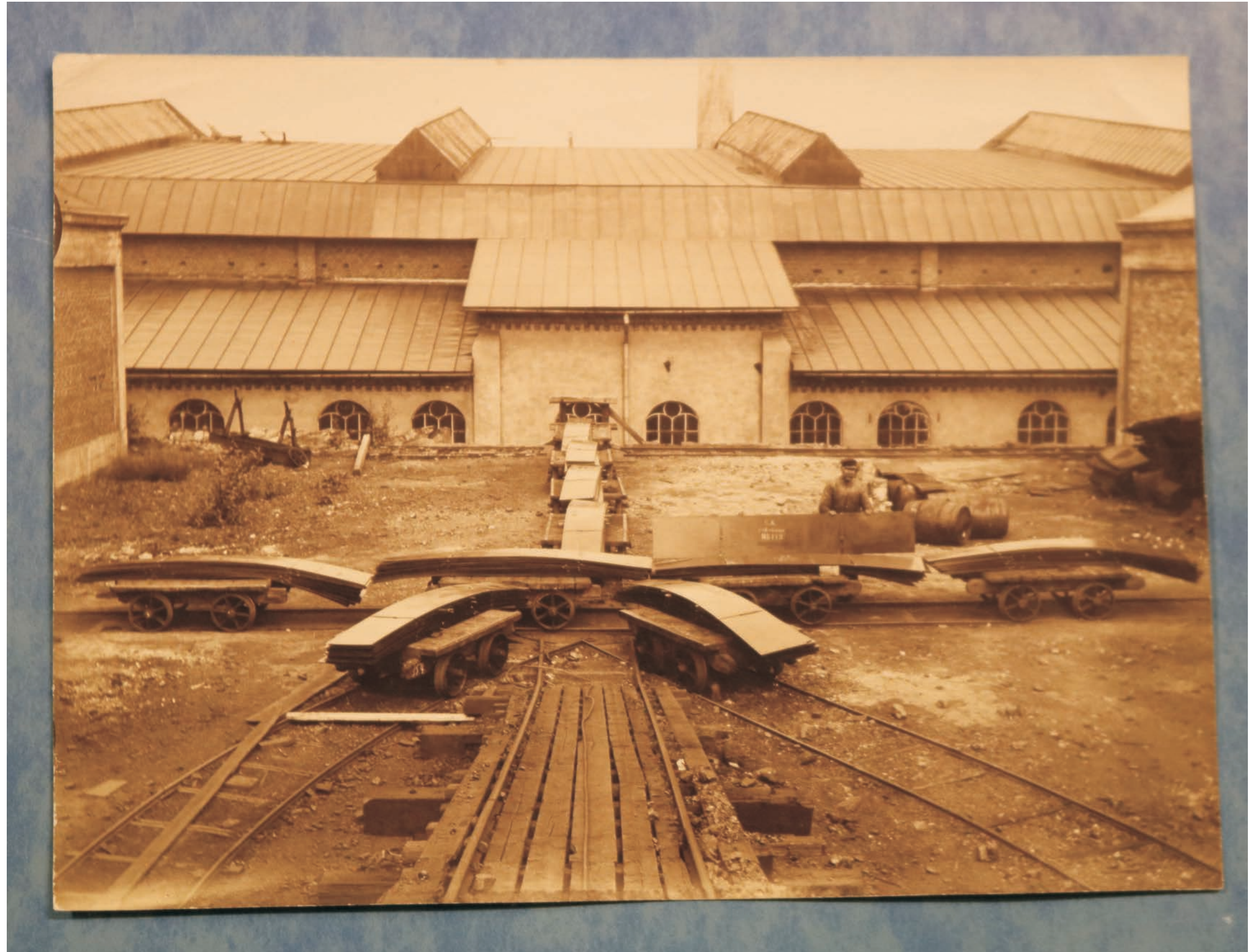
Ett skärmtak i plåt vid Martinverkets nordostfasad.



Här syns taket på Martinverket tydligt uppe ifrån Hyveljärnsfabriken's hylla.



Detta äldre foto visar sydostfasaden på Martinverket innan påbyggnaden 1958 av en ny götugn innanför nya väggar.



På den här äldre bilden ser vi kanten av Sågbladsfabriken mot det ursprungliga takfallet på sidobyggnaden för svänghjulet.

Interiör



Inne i Martinverket finns en enorm golvyta, ett betonggolvtroligen. Takstolarna av järn var konstruerade av Fritz Söderbergs ingenjör-firma i Stockholm.



Den tillbyggda götugnen från 1950-talets slut ligger troligen här.



Martinverkets interiör åt nordväst.



Utbyggda förstugan där utbyggnaderna åt nordväst kan nås. Rester av den industriella produktionen.



Mot byggnadens sydöstra hörn syns betongpelare och ett visst fönsterljussilas ned in i byggnaden.



Den tillbyggda personallokalen från 1950-talets slut ligger troligen här.



Martinverkets interiör åt nordväst med få takfönster och putsade väggar.



Rester av den industriella produktionen med stora kulturhistoriska värden.



Martinverkets interiör åt sydost.



Översikt mot tillbyggda götugn och personallokal.



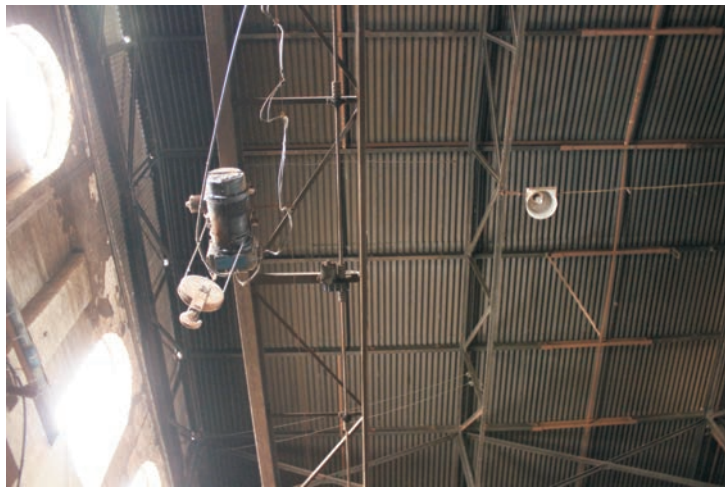
Martinverkets interiör åt nordväst med utbyggd förstuga och fönsteröppningar. Mängder av traverser och annan industriellt kopplad teknisk utrustning finns kvar.



Takets ljusinsläpp idag.



Traverser och industriella reminiscenser.



Takets inre konstruktion.

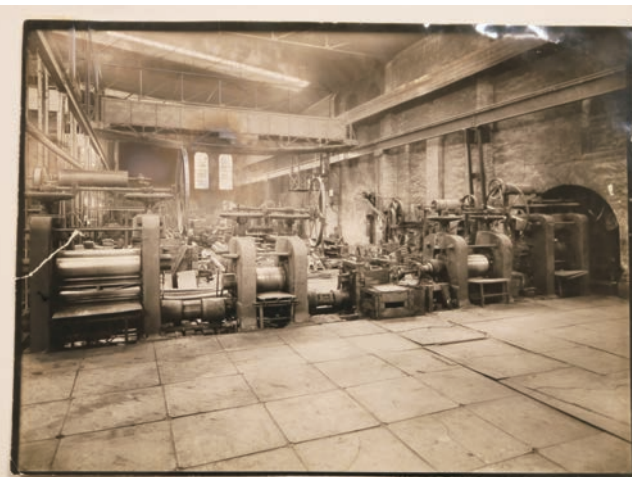


Smältugn 1930 talet.

Äldre fotografi av smältugn inne i Martinverket.



Duvor som bebor konstruktionen idag.



Översiktsbild över Plåtverket. 1940 talet.

Äldre fotografi av "Plåtverket".



Svänghjulet i maskinhallen innanför Martinverket från äldre foto.

Detaljer



Den elegant mönstermurade takfoten på Värmecentralens utbyggda del från Martinverket.



Den mindre utbyggnaden åt sydost i rött tegel.



Mötet mellan Martinverkets fasad och en mindre utbyggnad mot sydost.



Den mindre utbyggnaden åt sydost i förhållande till huvudingången till Martinverket.



Närbild av del av den stora porten in i Martinverket.



Rester från den industriella produktionen, troligen kopplat till gjuteriet.



Väldigt liten tillbyggnad till laboratorium och personaldelen. Troligen från tiden efter 1958.



Kraftigt putsavfall i mitten av fasaden åt söder.



Skylt på dörr in i den mindre utbyggnaden.



Igensatt port på utbyggnaden i sydost som troligen tillkom efter 1958.

Tillbyggnaden för laboratorium och personal



Tillbyggnaden för laboratorium och personal intill Martinverket är uppförd i rött tegel på 1910-talet. Den är i två våningar och har symmetriskt uppbyggda fasader i rohau. Fasaden har sex strävpelare som delar in fasaden i fem fack om två fönster per fack. Ytterdörrarna har bytts ut, men de flesta fönstren är troligtvis kvar i original innanför masoniten. Taket är belagt med svart plåt.

En betongtrappa leder upp till den utbytta ytterdörren som saknar tak.



Fasaden i rött tegel avslutas med en putsad sockel som är vit. Nedanför den putsade sockeln finns en naturstenssockel.

Den andra dörren på fasaden är också utbytt men har ett skyddande plåttak. Här finns även en betongtrappa som leder upp till dörren. Vid sidan av finns en trappa ned till ett utrymme under byggnaden, oklart hur omfattande det är. Även denna ingång har ett skyddande plåttak.



En mindre utbyggnad finns till vänster om personalbyggnaden. Den har även en balkong ovanför och en liten utbyggnad i trä. De båda utbyggnaderna har plåttak.

På personalbyggnadens högra gavel finns en ståltrappa upp till andra våningen. Här syns rester i murverket som vittnar om tidigare öppningar i gaveln. Två dörrar leder in i byggnaden på vardera plan.



Detalj av hörnet på andra våningen med en äldre armatur.



Här syns hallen delvis och kaklet framträder ännu tydligare.



Inne i byggnaden med personalutrymmen. En äldre del med speciellt uppmurat blankt vitt kakel. Fönstren är vitmålade interiört. Det yngre kaklet har fallit bort till vissa delar och det finns skador på det äldre kaklet. Golvet har röd klinker. Taket är klätt med ett skivmaterial.



Två årsringar av strömbrytare i hallen.



En spiraltrappa som leder upp till andra våningen.



En moderniserad del av personalbyggnaden.



Ett fyrluftsfönster med korspost och spröjs.



Tvättfaten i den moderniserade delen av personalbyggnaden.



Spiraltrappan ovanifrån och ned.



Duschrum med uppmurade kakelväggar.



Skador på kaklet.

Tillbyggnader sydväst



Tillbyggnaden åt vänster uppfördes troligen på 1930-talets slut. Byggnaden har bl.a. innehållit slipstenstillverkning. Det är en byggnad uppförd i tegel med vitputsade fasader. Den har ett stort grått plåttak. Den har två större skjutdörrar i gaveln.



I långsidans fasad finns en dörr och ett fönster som är igensatta.



Värmecentralen från 1940-talet har röda tegelväggar och betonggrund. Sadeltaket är belagt med svart plåt. Dörrar och fönster kan mycket väl vara i original. Byggnaden har fått lite lustiga proportioner genom att sadeltaket inte fortsätter till höger.



Längst in finns ännu en skjutdörr på den vita tillbyggnaden. En mindre tillbyggnad rakt fram är en gemensam port för Martinverket och tillbyggnaden till vänster. Den är murad i tegel och vitputsad. På ta-

ket ligger plåt. Här syns även delar av en tillbyggnad från 1910-talet med rikt mönstermurad takgesims. Även tillbyggnaden framför från 1940-talet framträder på bilden. Den är en värmecentral.



På tillbyggnadens högra sida syns två igensatta fönsteröppningar på övre våningen.



Ett betongfundament med betongväggar en bit upp. Oklart vilken funktion detta har haft. Rör sitter kvar på väggen.



En igenmurad ugnöppning kanske?



Spännande tegel med bokstäver, siffra och symbol: Krona, NAI 6.



Avslutningsvis syns här den äldre tillbyggnaden från 1910-talet bakom. Där finns en stor dörröppning.

Sågbladsfabriken



Sågbladsfabriken uppfördes 1910-1911. I slutet av 1910-talet byggdes en byggnadskropp mellan de båda byggnadskroppar som låg format som ett u från början. Den är idag bortriven. Sågbladsfabriken har även varit sammanbyggd med Hyveljärnsfabriken från 1950-talets slut. Även den byggnadsdelen är idag riven. Byggnaden innehöll från början härdnings- och sliphus för sågblad. Det fanns järnbearbetningsmaskiner såsom saxar, stansar, smärgel- fil- och riktmaskiner. I den tillbyggda mellandelen fanns bandsågs- och lådtillverkning. Liksom Hyveljärnsfabriken är Sågbladsfabriken uppförd med tegelfasader och alla bärande konstruktioner är av armerad betong. Väggarna är av skalkonstruktion där två tegelskikt är lagda med en luftspalt emellan för att förbättra värmeisoleringsegenskaperna. Takstolarna är uppförda i armerad betong med en spännvidd på cirka 20 meter. Idag är ytterväggarna spritputsade och på betongen som bär upp fasaden är putsen färgad vit. Övrig puts är svagt guldfärgad. Taket är belagt med takpapp och hade tidigare 13 taklanterniner på byggnadskroppen österut, 8 stycken på byggnadskroppen i mitten och 13 taklanterniner på den västra byggnadskroppen.



Sågbladsfabriken uppfördes 1910-1911. Den ligger upphöjd i hörnet mot Göta älv och järnvägen. I slutet på 1910-talet byggdes en byggnadskropp mellan de två tidigare flyglarna. Idag är den bortriven. Den har också varit sammanbyggd med Hyveljärnsfabriken från 1950-talets slut. Också den byggnaden är idag riven. Liksom Hyveljärnsfabriken är Sågbladsfabriken uppförd med tegelfasader och alla bärande konstruktioner är av armerad betong. Väggarna är av skalkonstruktion där två tegelskikt är lagda med en luftspalt emellan för att förbättra värmeisoleringsegenskaperna. Takstolarna är i betong med en spännvidd på cirka 20 meter. Väggarna är idag putsade med spritputs men betongkonstruktionens fack finns markerade med ljusare puts i fasadlivet.



Idag är U-planen från tidigt 1910-tal återförd genom rivning av mittdelen, oklart när. Byggnaderna är belagda med takpapp. Större portar finns in i alla byggnadsdelar. Samtliga fönster är utbytta och många fönsteröppningar är igensatta.



Mot älven är fasaden symmetriskt uppbyggd. Här är de många fönstren igenkännbara i fasaden, trots att de är igensatta, bytta och krympta. Mittdelen hyste tidigare riktningsskivningen. Märk muren som löper runt Sågbladsfabriken och vidare bort till Hyveljärnsfabriken utmed den upphöjda platsen.



På terrassen som bildats av höjdskillnaderna vilar byggnaden och är idag omgiven av gräsmattor och grönska mot älven.



De idag igensatta eller förminskade fönsteröppningarna berättar sin historia. Fönstren var samma som på Filfabriken – höga järnspröjsade fönster av rundbågetyp. Spritputsens som är i vitt och gult ger området dess nuvarande karaktär.



Platån mellan Sågbladsfabriken och Martinverket. Även här har fönstren satts igen och förminskats. Fasaden har sjangserats på grund av färgutfällningar.



Den inre miljön i den U-formade planen ger en tydlig platskaraktär. Fasaderna har fått plåtinklädnader på sina håll över portar.



Byggnadskroppen mot Göta älv har här en större portöppning. Det idag pappbelagda taket var tidigare fyllt av taklanterniner. Här fanns tidigare 13 lanterniner.



Det vänstra hörnet på anläggningen har en större och en mindre dörr. Här syns spritputsen tydligt på väggarna.



Inifrån området och ut mot Martinverkets tak är platskaraktären påtaglig.



På det äldre fotografiet syns alla taklanterniner, men också tegelfasaderna, liksom de höga spröjsade fönstren och byggnader som har försvunnit eller byggts ut. I förgrunden ett pumphus. Transformatorsbyggnaden har ännu inte blivit klar.



Den västra delen av den U-formade fabriken har såväl nyare portar som fönster i fasaden.



Den västra sidan av den västra delen av Sågbladsfabriken har en rad utbytta fönster i fasaden.



Här från andra hållet syns de nyare fönstren och den platsbildning som finns mellan husen.



Utifrån syns Sågbladsfabriken på höjden med den höga muren.

Interiör Sågbladsfabriken



Innanför väggarna i Sågbladsfabriken syns takstolarna i betong. Det stora rummet har tidigare varit uppdelat och det har funnits invändiga mellanväggar. Ytterväggen till höger är återuppbyggd efter rivning av mellandelen någon gång efter 1990. I taket syns också taklanterninernas tidigare lägen. Intressant är att över delen med de många fönsteröppningarna i sydost saknades lanterniner i taket.



Här syns takstolarna liksom raderna av igensatta och utbytta fönster. Idag är golvet belagt med betong.



Troligtvis fanns det tidigare en vägg till höger om dörren.



Här har ljusinsläppet reducerats kraftigt.



Så här såg delen ut som hade de många fönstren, men saknade lanterniner på taket. Lägga märke till golvet som är belagt med tegel.



Byggnaden mitt emot västerut har också en nyuppförd yttervägg som byggts upp efter rivning av mellandelen. Här finns samma takstolar i betong och även här är lanterninerna i taket borttagna.



Fönsteröppningarna liksom fönstren är också nya.



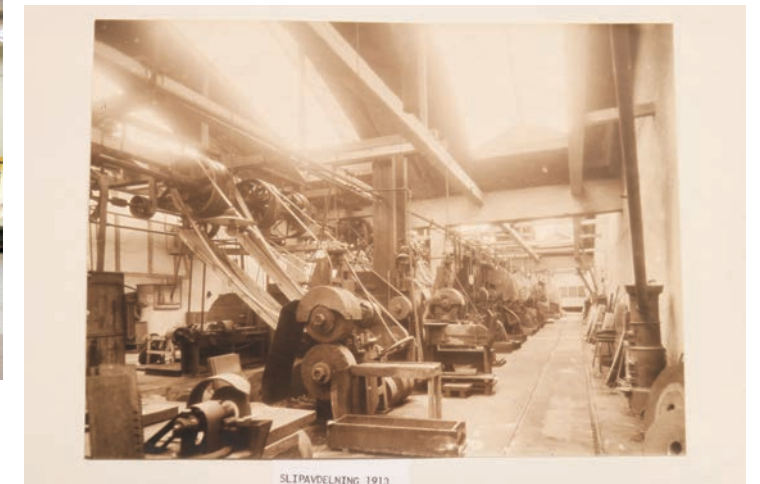
I mellandelen åt sydväst finns reversibla kontorslokaler uppförda inuti den stora hallen.



Längst in i rummet syns dörren som leder vidare ut i personalbyggnaden på baksidan från 1960-talet.



En äldre bild från interiören med befintliga taklanterniner och fönsterrader.



Ytterligare en äldre bild som visar slipavdelningen från 1913. De många taklanterninerna gör ett starkt ljusinsläpp i lokalen.

Detaljer Sågbladsfabriken



De "nya" fönstren på den västra delen av Sågbladsfabriken i nya fönsteröppningar.



Ett nytt fönster på den östra delen av Sågbladsfabriken i en äldre fönsteröppning.



Skada i putsen visar tegelfasad bakom puts.



Närbild på skada i puts med tegelfasad bakom.



Närbild på skada i puts under fönster på den västra byggnadsdelen. Här finns stortegel i väggkonstruktionen.



En av många portar in i Sågbladsfabriken.



Den dominerande spritputsens i sina två färgställningar gult och vitt.



Ett litet tak över en port av senare datum.

Personalrum Transformatorbyggnad



Transformatorbyggnadens fasad åt sydost. Här har personalbyggnaden utgång till en uteplats vid Göta älv. Fasaden i rött tegel med mönstermurning över de rundbågade fönstren och viss mönstermurning vid takfoten. Sockeln är i betong. Taket är belagt med papp.



Personalbyggnaden från 1960-talet på baksidan mot järnvägen.



Personalbyggnadens fasad i rött tegel ligger nära det utvändiga stacket. Även Personalbyggnadens tak är belagt med papp. I bakgrunden skymtar Transformatorbyggnaden.



Här möts Personalbyggnaden och Transformatorbyggnaden med äldre och nytt rött tegel intill varandra. Samtliga fönster på Transformatorbyggnaden är igensatta liksom några fönster på Personalbyggnaden. Takfoten på Personalbyggnaden är avslutad som en takgesims.



Dörren in i Transformatorbyggnaden har mönstermurad segmentbåge ovanför dörröppningen. Dörren är utbytt.



Här syns originalfönstren som är samma modell som de övriga i de äldre byggnaderna. De är järnspröjsade rundbågiga fönster.



Inuti Transformatorbyggnaden finns det mesta kvar, som om det lämnades igår.

Vals- och sågverk



Tre högt belägna ljusinsläpp utförda i glasbetong finns på den sydöstra fasaden.



Uppfördes på 1960-talet och det har troligen varit ett gjuteri och valsverk på grund av byggnadens höjd. Väggarna är uppbyggda av betongblock och putsade på utsidan i ljus slätputs. På fasaden åt väst syns rester av den mekaniska verkstaden som troligen revs på 1990-talet.



På den nordvästra fasaden finns två igensatta öppningar.



Byggnaden är uppdelad i två lokaler med högt i tak. Taket är platt med svag lutning och troligen belagt med plåt. Här syns tre större öppningar in i byggnaden. En har en skjutdörr, en har en port och den tredje är igensatt, men har varit en skjutdörr.



Sågverkstaket är klätt med plåt och utfört i betong.



Sågverkstaket i sin helhet.



En översiktlig bild över området med vals- och sågverk

Interiör Vals- och sågverk



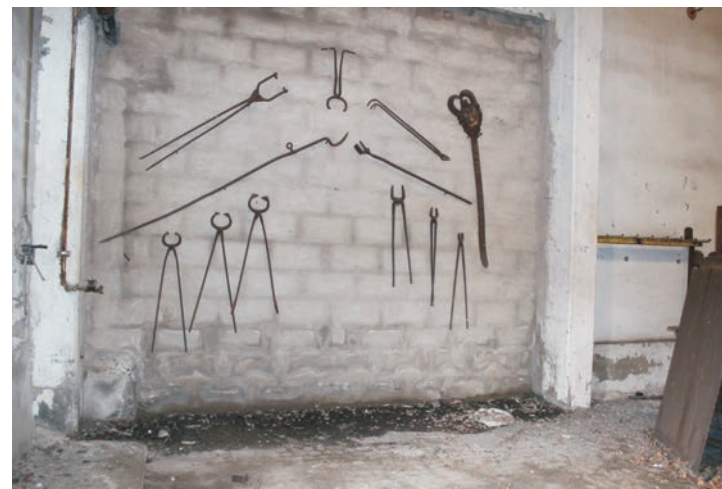
Hallen åt nordväst har mängder av industriellt kopplad inredning kvar.



Även här syns takfönstren och inredning med kvarvarande traverser m.m.



Här syns takfönstren som släpper in lite ljus ned på den kvarvarande inredningen.



Kvarvarande tänger som berättar om arbetets art.



På delar av golvet ligger gatsten.



Hallen åt sydost med sin stora port.



Hallen åt sydost har högt belägna ljusinsläpp i fasaden. Det takljus som sipprar in är inte avsiktligt.

Detaljer Vals- och sågverk



Text på redskap till höger: Valmästarenålen 1 1973.

Övrig bebyggelse

Cisterner Brygga



Alldeles nära strandkanten vid Göta Älv står en rund oljecistern i plåt.



Oljecisternerna står på en betonggrund som sticker upp en bit över marken.



Närmare sågverket står ytterligare två runda oljecisterner i plåt.



Nedanföer en av oljecisternerna finns en brygga ut i vattnet.

Hiss och garage samt skyddsrum



Kanske uppförs hissen med skyddsrum någon gång på 1950-talets slut i samband med att personalbyggnaden uppförs intill. Det är en med formstag platsgjuten betongkonstruktion för ett skyddsrum, ett garage och en hiss.



Hisstornet har ett fönster och ett överhäng i den övre delen. Det har troligtvis gått en trappa på utsidan.



Gaveln på skyddsrummet och garaget mot Filfabriken.



Porten i metall är av skjuttyp.



Hisstornet är till sin karaktär ett landmärke i området.



Garaget har ett fönster nästan under markhöjd.



Mötet mellan hisstornet och berget intill.



Hisstornet har tidigare haft en trappa vid sidan för att komma till den högt belägna dörren.

Pumphus?



Det lilla huset ligger alldeles vid Göta älv. Trappan ned har förlorat delar av räcket. Huset är byggt av trä, stående panel. och Det sexkantiga taket är belagt med takpapp. På ritningarna finns utskrivet ett pumphus. Det kan dock inte vara detta för det finns ett pumphus på ett äldre foto och det är uppfört i sten



En igensatt hissdörr.



Hisstornet uppe vid Hyveljärnsfabriken. En stor portöppning.



Betongtrappa ned från Takterassen på Skyddsrummet och Garaget.



Fönstret med betongkonstruktionen framför.



Betongen i närbild.

Röd stuga vid vatten



Vid Göta älv ligger ett litet rött hus vid vattnet, oklart från när. En ordinär dörr på långsidan mot vattnet och några fönsteröppningar finns i väggen.



Byggnaden har en fasad av träpanel med locklist. Den är rödmålad med en större port på ena gaveln.



Taket är belagt med papp.

Stridsbergs villa



Villa Strömsvik ligger en bit sydväst om industribebyggelsen. Den uppfördes 1894 och ritades av göteborgsarkitekten J. A. Westerberg som privatbostad till Ernst Stridsberg och hans familj. Närmare industribebyggelsen ligger ett antal bostäder för några av de anställda,

liksom för Stridsbergs svärson och dotter, Einar och Annie Egnell. Några av dessa bostäder finns kvar idag på Trollviksstigen, söder om industribebyggelsen.

Spår i mark



Nere vid bryggan kan detta möjligen vara rester från slipstenar.



Även det här kan vara rester från slipstensverksamheten.



Överallt finns spår av räls i marken. Här även rester av grundmaterial, sten och betong nära oljecisternerna.



Där ogräset är som kraftigast ligger det rälsspår under, därav så raka ogräsränder vid sågverket.



En slags lucka i marken vid laboratoriet/personalbyggnaden.



Rester av räls och andra industrispår under sågverkstaket.



Rester från industriell verksamhet.



Fler rester av räls och industrispår under sågverkstaket.



Högar med äldre byggmaterial och kasserad betong.



Utrymmena runt sågverkstaket är fulla av industrispår.



Närbild på spår av räls.



Gränser i metall vid byggnation av något slag.



Återigen spår från räls med igenväxt av ogräs.



Fler spår från räls nära Martinverket.



Spår av den tidigare här belägna Mekaniska verkstadens golv.



Slipstenar som markbeläggning vid den rivna Mekaniska verkstaden.



Spår från räls med ogräsränder nära Martinverket.



Rester från byggnadskroppars grundläggning.



Spår från Matsal som legat mitt emot Kontoret under 1960-talet och framåt.



Spår av metallavgränsning i marken vid den rivna Mekaniska verkstaden.



Spår från golvläggning vid byggnaden för den Mekaniska verkstaden.



Slipstenar som utgör markbeläggning vid tidigare Förråd vid Sågbladsfabriken.

Siktlinjer



Siktlinjer och platser.

Det finns ett antal viktiga siktlinjer som finns inom området idag och som är beskrivna med fotografier. Några siktlinjer följer gaturum och mellanrum, medan andra siktlinjer ger utblickar mot älven. Siktlinjerna markeras A-E.

Inom fabriksområdet finns ett antal markytor och rumsbildningar som har stort värde, gröna områden, avgränsade gårdsrums och platser vid älven - numrerade 1-9.



Från Stridsberg & Biörcks tidigare entré in i området fanns det en skarp gräns gentemot järnvägen som passerade strax intill. Den är idag flyttad en bit bort. Inblickens siktlinjer ligger rakt mot skyddsrum/garage.



Inifrån området syns grönskan bortom områdets entré.



Längre in i området syns skyddsrummets betongfasad mitt emot Filfabrikens tegelfasad med utblicken mot naturen.



Från höjden nära där Matsalen låg finns långa utblickar österut. Här syns Filfabriken närmast och Martinverket i fjärran.



En viktig utgångspunkt där Stridsberg & Biörcks historiska område visar upp sig. Vägsträckningen från Kontoret mot den övriga industribebyggelsen ger en överblick över nästan all resterande bebyggelse i området.



En utblick mer åt nordost visar Martinverket och Valsverkets byggnader och vyn ger en överblick över den industriella produktionens stora idag avrivna tomter. Här syns från höger i bilden vägen upp till Sägblads- och Hyveljärnsfabriken, sedan gränden mellan Sägbladsfabriken och Martinverket, samt vägen mellan Martinverket och Valsfabriken och slutligen vägen bakom Valsfabriken.



Utblick mot sydost visar hur Sägblads- och Hyveljärnsfabrikerna ligger högre än övrig bebyggelse.



Centralt beläget dominerar hissen och garaget/skyddsrummet vyn och döljer delvis Hyveljärnsfabriken för åskådaren.



Gränden mellan uppfarten till Sägblads- och Hyveljärnsfabriken och Värmecentralen böjer spänningsfullt av och döljer ända till slutet vad som väntar runt hörnet.



Utsiktspunkten uppe vid Sägbladsfabriken ger utblickar åt nordväst där hissen och Hyveljärnsfabriken ligger i fonden.



Väl inne i områdets mitt finns ett parkliknande parti. Mot norr är utblicken idag utan avbrott.



In mot gränden mellan Martinverket och Sägbladsfabriken skymtas hissen i bakgrunden.



Vägen på andra sidan om Martinverket är bredare och ger långa utblickar mot områdets centrala delar. I bakgrunden skymtar delar av Kontoret fram.



Närmare älven dominerar Martinverkets höga fasad och oljecisternerna blicksfältet. I bakgrunden syns delar av Kontoret.



Mellanrummet och gränden nedanför mellan Sägbladsfabriken och Martinverket är idag till viss del igenvuxna och siktlinjerna döljs av sly. I bakgrunden skymtar hissen.



Vid älven syns Stridsberg & Biörcks industribebyggelses närhet till älven. Här låg tidigare hamnen där allt råmaterial och all slutproduktion inkom eller lämnade området. I bakgrunden syns järnvägsbron och Trollhättan.



Från hörnet bakom Sägverket skymtar Kontoret till höger och Personalbyggnaden/Laboratoriet syns i mitten av bilden, liksom Valsverket.



Gränden mellan Martinverket och bergsväggen till höger i bild ger trots växtligheten en utblick mot Göta älv och Trollhättan på andra sidan älven.



Vyn genom Sägverket söderut. I blicksfältet syns Spikön och dess höga Transformatorstation.

Platsbildningar



Mellan de båda flyglarna vid Filfabriken bildas ett intimt rum – en platsbildning. Även framför Filfabriken finns en platskaraktär.



Den mycket vida platsen i områdets centrum ger utblicka åt alla håll och upplevs som öde idag.



Vid Göta älv, nedanför Sägbladsfabriken ligger en plats med skyddande murade väggar, grönska och växtlighet.



Nere på de stora ytorna framför Kontoret har det redan skapats en plats av en båt i betong fylld med grönska.



De gröna gräsyrtorna tillsammans med björkarna bildar en grön plats framför kontoret. Björkarna ger stora naturvärden genom sin storlek och skönhet.



Platsen som bildas i mellanrummet av flyglarna på Sägbladsfabriken är relativt stor, men kan möbleras med fördel och ges en mer intim karaktär.



Samma plats med utblickar mot Göta älv visar på en plats med stor potential för trivsel.



Den stora planen framför Kontoret har en sammanlänkande funktion idag. Här ges överblick, orientering och samband.



Platsen mot höjden med ett förrum vid Värmecentralen upplevs som en tät och spännande platsmiljö.



Platsbildningen ovanpå garaget och skyddsrummet är främst en utblicksplats. Här ges överblick över hela omgivningen mellan huskropparna och träden.



Stora platskvaliteter finns också uppe på hyllan där Sägbladsfabriken ligger. Här finns ännu mer överblick och längre sikt samtidigt som platsen ligger helt inbäddad i grönskande träd och buskar.



På den historiska bilden syns en på den tiden viktig plats med ett götupplag från 1940. Betydligt fler byggnader, saker, upplag och en stark inramning av platsen.

Litteratur och källmaterial

- Adamson, Erik (red) (1939) *Till minnet av brukspatron Ernst Stridsberg på 100-årsdagen av hans födelse den 16 augusti 1839*. Trollhättan
- Adamson, Erik (red) (1946) *Glimtar från Trollhättan och A.-B. Stridsberg & Biörck*. Trollhättan
- Aktiebolaget Stridsberg och Biörck: *Gullöfors bruk* Trollhättan; 1868-1918.
- Aktiebolaget Stridsberg & Biörck 1868-1928. *Gullöfors bruk*, Trollhättan, Minnesskrift (1928)
- Andersson, Ann-Sofie och Gustavsson, Margreth (1982) *Stridsberg & Biörck – en studie i industriarkitektur*. Göteborg: Bebyggelseantikvarisk avdelning, Göteborgs universitet.
- Andersson, Ann-Sofie och Gustavsson, Margreth (1983) *Stridsberg & Biörck – arbets- och levnadsvillkor vid en verkstadsindustri*. Göteborg: Bebyggelseantikvarisk avdelning, Göteborgs universitet.
- Bäckman, Astrid och Lega, Johanna (2016) *Kulturhistorisk förstudie – Knorren & Hjulksvarnelund, Trollhättans stad*. Trollhättans stad, Västra Götalandsregionen Västarvet.
- Paulsson, Gregor (1981) *Svensk stad: Från bruksby till trädgårdsstad*, del 2. Lund: Studentlitteratur.
- Stranna (1981) Trollhätte-Gillet, Historia och Historier om ”Stranna”. Trollhättegillet skriftserie 1. Trollhättan <http://media.trollhattegillet.se/2016/11/Stranna-1-1.pdf>
- Stranna (1981-83) Trollhätte-Gillet, Historia och Historier om ”Stranna”. Trollhättegillet skriftserie 2. Trollhättan <http://media.trollhattegillet.se/2016/11/Stranna-2-1.pdf>
- Stranna (1987) Trollhätte-Gillet, Historia och Historier om ”Stranna”. Trollhättegillet skriftserie 3. Trollhättan <http://media.trollhattegillet.se/2016/11/Stranna-3-1.pdf>
- Stranna (1990-92) Trollhätte-Gillet, Historia och Historier om ”Stranna”. Trollhättegillet skriftserie 4. Trollhättan <http://media.trollhattegillet.se/2016/11/Stranna-4-1.pdf>
- Stranna (1993-95) Trollhätte-Gillet, Historia och Historier om ”Stranna”. Trollhättegillet skriftserie 5. Trollhättan <http://media.trollhattegillet.se/2016/11/Stranna-5-1.pdf>
- Stranna (1998) Trollhätte-Gillet, Historia och Historier om ”Stranna”. Trollhättegillet skriftserie 6. Trollhättan <http://media.trollhattegillet.se/2016/11/Stranna-6-1.pdf>
- Stranna (1999-2001) Trollhätte-Gillet, Historia och Historier om ”Stranna”. Trollhättegillet skriftserie 7. Trollhättan <http://media.trollhattegillet.se/2016/11/Stranna-7-1.pdf>
- Stranna (2002-2004) Trollhätte-Gillet, Historia och Historier om ”Stranna”. Trollhättegillet skriftserie 8. Trollhättan <http://media.trollhattegillet.se/2016/11/Stranna-8-1.pdf>
- Stranna (2005-2007) Trollhätte-Gillet, Historia och Historier om ”Stranna”. Trollhättegillet skriftserie 9. Trollhättan <http://media.trollhattegillet.se/2016/11/Stranna-9-1.pdf>
- Stranna (2008-2010) Trollhätte-Gillet, Historia och Historier om ”Stranna”. Trollhättegillet skriftserie 10. Troll-

hättan <http://media.trollhattegillet.se/2016/11/Stranna-10-1.pdf>

Stranna (2011-2013) Trollhätte-Gillet, Historia och Historier om ”Stranna”. Trollhättegillet skriftserie 11. Trollhättan <http://media.trollhattegillet.se/2016/11/Stranna-11-1.pdf>

Söderberg, Sten (1965) *Saga och teknik. En bok om Trollhättan vid 50-årsjubiléet*. Trollhättan: Trollhättans kultur nämnd.

Westin, Helena (1993) *Stridsberg & Biörck: Anläggningen på Knorren, Källstorp 4:4*, Trollhättan. Kulturhistorisk utredning, Älvsborgs länsmuseum, 1993-12-28.

Källmaterial:

Arkiv:

ABF kurs Gräv på nytt, på Stridsbergs kontor i källaren, privat arkiv, fotografier

Innovatums bildarkiv, fotografier

Landsarkivet Göteborg Arkivgatan Stridsberg & Biörck AB C 78, K 1:1, Fotografier

Landsarkivet Göteborg Polstjärnegatan Stridsberg & Biörck AB C:78, Serie J1: volym 1 och 26, Ritningar

Trollhätte-Gillet arkiv, fotografier

Länkar till beskrivna återbrukade industrimiljöer på annat håll:

Almedals fabriker i Göteborg

Brandts klädefabrik i Odense: <http://brandtsklaedefabrik.dk/>

Eataly i Turin och Rom m.fl. städer: <https://www.eataly.com/>

Forsvik i Karlsborg: <http://www.forsviksbruk.se/>

Garveriet i Floda: <http://www.garveriet.se/>

Järnbruket i Floda: <http://www.jernbruket.se/>

Matador i Madrid: <http://www.mataderomadrid.org/>

Mölnlycke fabriker i Mölnlycke: <https://www.wallensstam.se/molnlyckefabriker>

Not quite i Fengersfors: <http://www.notquite.se/>

Näås fabriker i Tolered: <http://www.naasfabriker.se/>

Simonsland i Borås: <http://simonsland.se/byggresan/>

Telliskivi i Tallin: <http://telliskivi.eu/en/loomelinnak/>