

BESIKTNING AV BERGSLÄNTER – VÅRVIK, TROLLHÄTTAN

TITEL Besiktning av bergslanter
 DATUM 5 maj 2020
 TILL Anders Ahlqvist, David Fall, Anders Påsse, NCC
 KOPIA Ulrika Isacsson, SGI och kommunens representant
 FRÅN Andrea Håkansson, Martin Persson, COWI AB
 PROJEKTNR. A126383

ADRESS COWI AB
 Skärgårdsgatan 1
 Box 12076
 402 41 Göteborg

TEL 010 850 10 00
 FAX 010 850 10 10
 WWW cowi.se

SIDA 1/6

Allmän information

Datum	Beskrivning	Väderlek	Temperatur
2020-04-29, kl. 09:30	Besiktning av bergslanter vilka tidigare markerats som områden med stabilitetsproblem.	Molnigt/god sikt	~8°C

Platsspecifik information

Besiktning har utförts i Vårvik, Trollhättan med utgångspunkt i de problemområden som identifierats i *PM Bergteknik, rapportnr: A126383-B-PM-001 (COWI AB, 2019)* och de frågor som härefter skriftligen framförts av SGIs planstöd 2020-04-06 (*diarienummer: 5.2-1911-0775*). Detta för att möjliggöra att detaljplanen för del av Stridsbergsområdet, Del av Källstorp 4:3 m.fl. Vårvik, Trollhättans kommun ska kunna antas.

För områdesindelning, se Figur 1 nedan. Sammanfattningsvis var tre områden utpekade, där det för område 1 och 2 tidigare rekommenderades skrotning och bergförstärkande åtgärder och för område 3 endast skrotning.

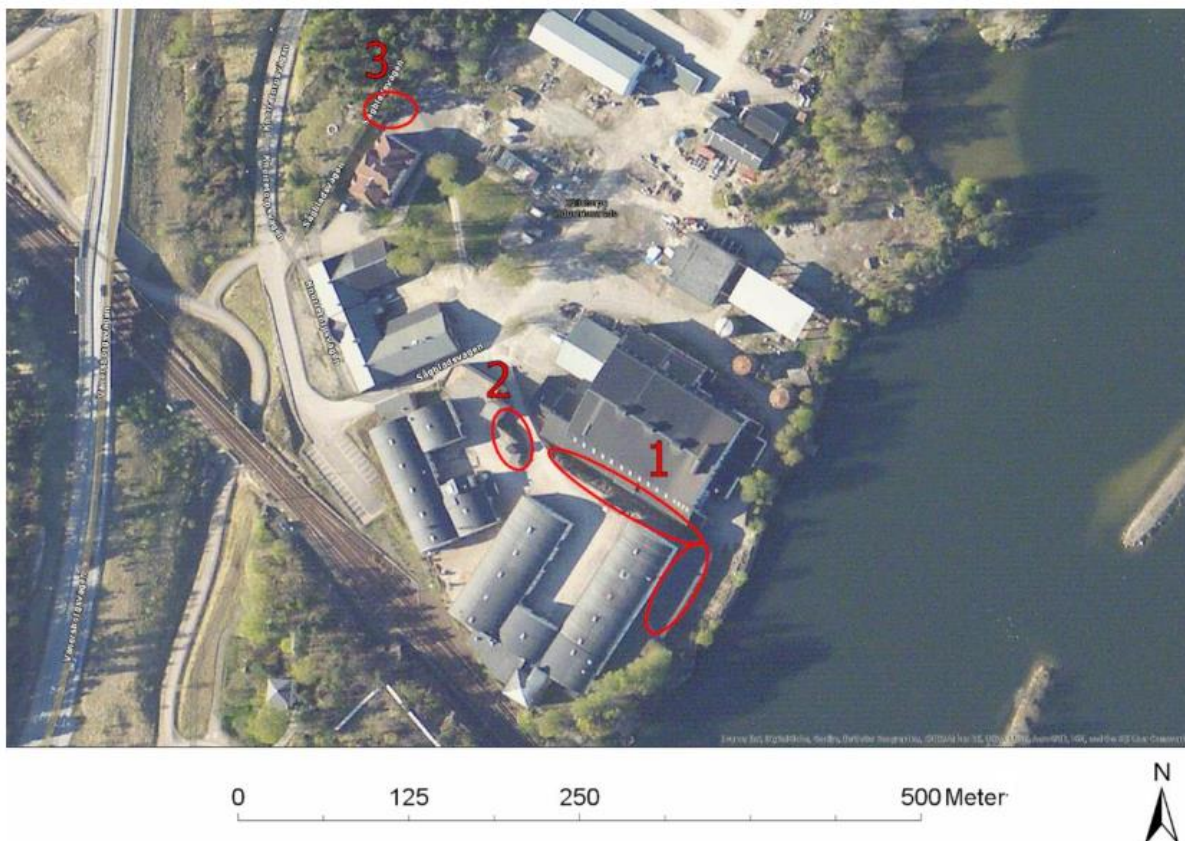
Område 1 (Figur 2-3) har frilagts ovanifrån och sprängts ut för att bredda passagen mot den bevarade industribyggnaden norr om skärningen. Vid tidpunkten för besiktningen har skrotning utförts och gjutning av en stödmur i betong påbörjats vid bergsläntens fot, mot vilken sedan det ska återfyllas upp till övre marknivå. **Sammantaget bedöms åtgärderna som fullt tillräckliga för att förhindra blockutfall och ras.**

Vid **område 2** (Figur 4-6) har det tidigare konstaterade dåliga berget också sprängts bort och här kommer det konstrueras en jordslänt som avslutas i norr med en stödmur i betong. Delar av berget kommer att framträda ur jordslänten, men **bedöms inte utgöra något fortsatt problem för stabiliteten.**

Bergpartiet i område 3 (Figur 7-8) har skrotats, och de block som markerats som problemblock tidigare är vid tidpunkten för besiktningen borttagna. **Denna åtgärd bedöms tillräcklig i sig. Stabiliteten kommer dessutom ytterligare förbättras i och med de bergschaktarbeten som kommer utföras i samband med att området bebyggs.**

Rekommendation

Kvarvarande bergpartier kommer antingen vara inbyggda med stödmurar och täckas över upp till marknivå, och kommer då inte utgöra någon bedömd risk, eller har skrotats. Nuvarande åtgärder bedöms som tillräckliga för att stabiliteten kopplat till bergskärningarna ska vara tillfredställande. Inga ytterligare åtgärder, utöver att färdigställa pågående betong- och markarbeten vid stödmuren, föreslås.



Figur 1. Flygbild över området med undersökta slänter utmarkerade och nummerade 1 - 3.



Figur 2. Område 1, vy från öster.



Figur 3. Område 1, vy från väster.



Figur 4. Område 2, vy från nordöst.



Figur 5. Område 2, vy från nordväst.



Figur 6. Område 2, vy från nordöst.



Figur 7. Område 3, vy från öster.



Figur 8. Område 3, vy från sydöst.