



VÅRVIK

KVALITETS- OCH GESTALTNINGSPROGRAM

20 februari 2020

Beställare: Trollhättans Stad

Datum: 2020-02-14

Uppdragsnummer Sweco: 11004137

Medverkande från Sweco Architects:

Ann Legeby	Uppdragsledare
Elina Scharn	Arkitekt
PeGe Hillinge	Arkitekt
Margareta Diedrichs	Arkitekt
Josefin Karlsson	Arkitekt
Jonas Ek	Belysning

Övriga medverkande – tjänstemän

Josefin Kaldo	Planchef, Stadsbyggnadsförvaltningen
Anna-Karin Hansson Sjöln	Planarkitekt
Johanna Berg	Planarkitekt
Emelie Carlsson	Planarkitekt
Viktor Zettergren	Planarkitekt
Josefin Franzen	Planarkitekt
Dragan Danilovic	Stadsarkitekt
Malin Nyberg	Trollhättan Exploatering AB, Stadsdelsutvecklare
Anders Torstid	Trollhättan Exploatering AB, VD
Julia Larsson	Trollhättan Exploatering AB, Projektledare
Elisabeth Linderöth	Chef, Gata park
Jeanette Wadman	Kommunekolog
Ulrika Husar	Kommunekolog

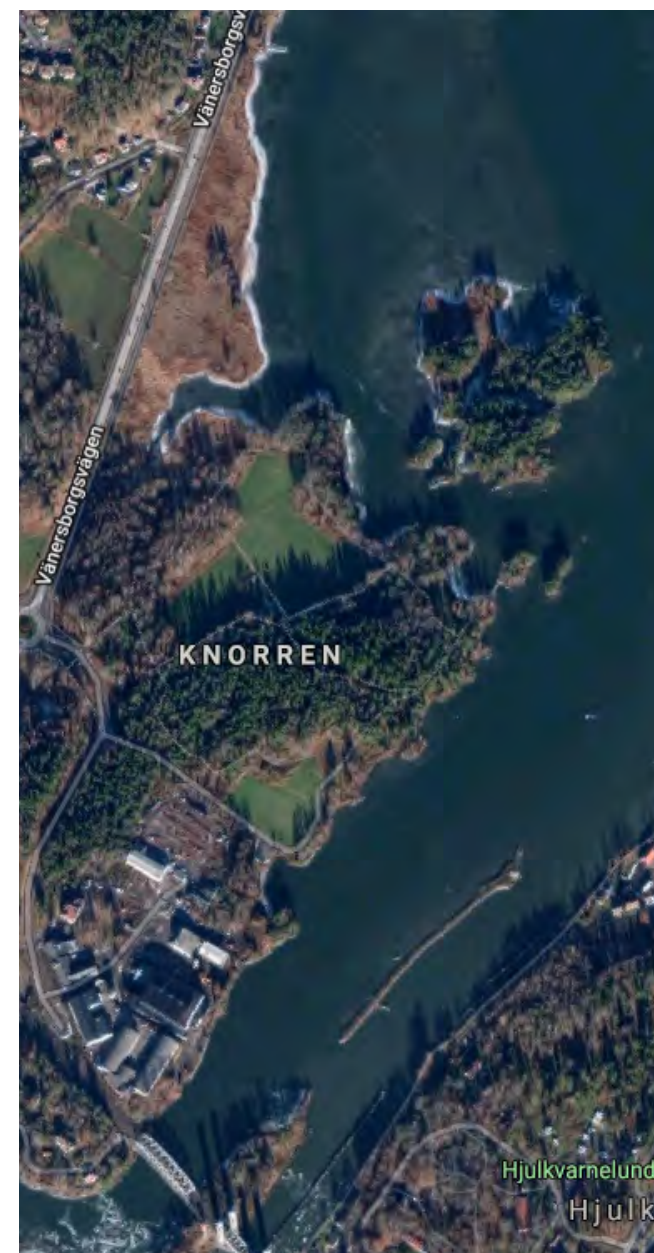
Övriga medverkande – politiker

Sofia Lindholm	(C)
Rita Pålsson Svensson	(L)
Remigiusz Bielinski	(M)
Linus Sandkvist	(MP)
Tina Ivarsson	(MP)
Malin Johansson	(S)
Mikael Sundström	(S)
Paul Åkerlund	(S)
Lasse Henriksson	(SD)
Mattias Foldemark	(V)

INNEHÅLL

INTRODUKTION	2
- Bakgrund och syfte	2
- Arbetsprocessen	2
- Tidplan	2
MÅLBILD	3
- Vårvik - en hållbar stadsdel	3
- Stolthet över industriarvet	3
- Promenadstaden	3
- Struktur med natur	3
FÖRUTSÄTTNINGAR & ANALYS	4-11
- En ny stadsdel	4
- Förändringar gentemot FÖP	5
- Landskapsbild	5
- Befintlig bebyggelse	5
- Grönstruktur och rekreation	8
- Infrastruktur	9
- Fladdermössens Vårvik	10
- Begränsningar	11
GESTALTNINGSIDÉ & STRUKTUR	12-17
- Helhet	12
- Struktur som tillgängliggör	12
- Det gröna ges naturkaraktär	12
- Fyra delområden	13
- Antal lägenheter och lokalyta	16
- Kvarter och byggnadshöjder	17

PRINCIPER ALLMÄN PLATS	18-35
- Övergripande gestaltning	19
- Stridsbergs - kulturhistoriskt intressant miljö	20
- Grönytor och grönstråk	23
- Gestaltningsidéer växtlighet	26
- Lekplatser	26
- Utegym	26
- Belysning	27
- Gator	28
- Markmaterial	33
- Komplement och möblering	34
- Cykelparkering	35
PRINCIPER KVARTERSMARK	36-55
- Tre delområden för bebyggelse	37
- Delområde Stridsbergs	38
- Delområde Knorretorpet	46
- Delområde Knorren	48
- Entréer	52
- Balkonger och burspråk	52
- Taklandskap	53
- Bostadsgårdar	54
- Förträdgårdar	54
- Komplementbyggnader	55



INTRODUKTION

BAKGRUND OCH SYFTE

Väster om Göta älv, direkt norr om Trollhättans stadskärna ligger det före detta industriområdet Stridsberg & Biörk samt rekreationsområdet Knorren. Kommunens intention är att omvandla delar av området till en ny stadsdel med en blandning av bostäder, verksamheter, kontor, handel, service samt rekreationsytor för Trollhätteborna. Den nya stadsdelen kallas Vårvik och en fördjupad översiktsplan (FÖP) har tagits fram för området där riktlinjerna för områdets utveckling lagts fast (2017). Målsättningen är att det ska byggas runt 1600 bostäder och att det ska möjliggöras för ca 17000 m² kontors- och verksamhetsyta. Omvandlingen ska ske i samspel med en utveckling av rekreationsområdet och med hänsyn till naturvärdena på platsen.

För att säkerställa att den nya stadsdelen blir en sammanhållen och hållbar stadsdel med god utformning har kommunen beslutat att ta fram ett Kvalitets- och gestaltungsprogram för Vårvik. Programmet syftar även till att upprätthålla kontinuiteten och överbygga de olika planerings- och genomförandestegen så att alla inblandade aktörer får en gemensam förståelse av kvalitetskraven och ambitionsnivån. I programmet vidareutvecklas och konkretiseras grundidéerna från det fördjupade översiktsplanearbetet och gestaltungsprinciper redovisas specifikt för allmän platsmark och för kvartersmark. Inför granskningsskedet har programmet uppdaterats utifrån nya och förändrade förutsättningar och ställningstaganden.

Kvalitets- och gestaltungsprogrammet är tänkt som ett illustrativt underlag som ska användas som stöd för framtida detaljplaner, markanvisningar och kommunala investeringar samt fortsatt gestaltning och utformning.

ARBETSPROCESSEN

Framtagandet av Kvalitets- och gestaltungsprogrammet har skett genom en process i nära samverkan med tjänstepersoner och politiker. Det har gett möjlighet till kontinuerlig avstämning och förankring och ett samskapande kring gestaltungsriktningen.

Processen har organiserats kring möten och workshopar samt kontinuerliga delavstämningar. Den tidigare gjorda FÖP:en har legat till grund för arbetet, och den i sin tur är en fördjupning av riktlinjer och gestaltungsprinciper i översiktsplanen. Det fortsatta arbetet som redovisas i detta Kvalitets- och gestaltungsprogram är en vidareutveckling av en tidigare strukturskiss som presenterats i FÖP:en. Karaktärsdrag som identifierats som betydelsefulla för stadsdelens framtida utformning har förtydligats. Uppdateringen inför granskningsskedet utvecklar bl.a. gestaltungsprinciper för den kulturhistoriskt intressanta delen där ett antal byggnader har rivits. Arbetet har skett i nära samverkan med en grupp tjänstepersoner från främst stadsbyggnadsförvaltningen, Trollhättan Exploatering AB samt en extern specialist inom kulturmiljövård.

TIDPLAN

Processen med Kvalitets- och gestaltungsprogrammets första version pågick från oktober 2018 till maj 2019. Arbetet har organiserats kring arbetsmöten och workshops med såväl tjänstepersoner som politiker. I mitten av april skickades en remissversion för granskning inom kommunen ut och därefter gjordes en slutrevidering. Kvalitets- och gestaltungsprogrammet utgjorde senare en bilaga till detaljplaner under samrådsskedet.

Under januari-februari 2020 uppdaterades programmet inför detaljplanernas granskningsskeden. Programmet har bearbetats utifrån inkomna synpunkter under samrådsskedet, förändrade förutsättningar på platsen samt utifrån nya ställningstaganden avseende stadsdelens utveckling.



MÅLBILD

VÅRVIK - EN HÅLLBAR STADSDEL

Hållbarhet i Vårvik handlar dels om att det är en trygg stadsdel att bo i med bra överblickbarhet, fönster och entréer mot gatorna och många alternativa vägar. Det är en välkomnande stadsdel där alla i Trollhättan har möjlighet att nyttja rekreatiomsområdet och ta del av det industrihistoriska arvet.

Sammanlagt planeras för ca 1600 nya lägenheter samt cirka 17 000 kvm yta för kontor och verksamheter. En diversitet av lägenheter och lägenhetstyper möjliggör för fler livssituationer att rymmas inom stadsdelen. Bostäder varvas med kontor, offentlig service och lokaler. Genom att gemensamma utrymmen främjats finns möjlighet att i Vårvik bo litet men socialisera stort. Ett socialt utbyte i grannskapet bidrar till en trygg stadsdel där man känner sig hemma och accepterad.

Hållbar mobilitet har varit en utgångspunkt för arbetet. Gång- och cykeltrafik har getts generösa ytor i området. En centralt placerad bushållplats skapar god tillgänglighet till kollektivtrafik och det är nära till resecentrum. Plats för cykelparkeringar finns återkommande i stadsdelen längs med gatorna. För de som delar bilar kommer det att finnas särskilda parkeringar i strategiska lägen.

I Vårvik kan de gamla industribyggnaderna användas för det som blir startskottet till en stadsdelsomfattande delningsekonomi där boende kan låna allt från olika fordon till verktyg eller ett par extra stolar till barnkalaset. Det gröna i stadsdelen är gestaltat för att främja mångfald och biodiversitet, bidra till vatten- och luftrening, reglera temperatur samt stödja pollinering. Sammantaget handlar det om att integrera s.k. ekosystemtjänster i stadsdelen. Grönskan utgör också ett viktigt estetiskt inslag året om och viktigt är att också synliggöra dessa system.

STOLTHET ÖVER INDUSTRIARVET

Industrimiljön på gamla Stridsberg & Biörck utvecklas till en knutpunkt för stadsdelen där det historiska arvet synliggörs och skapar en karaktärsfull inramning till de nya verksamheter som etablerats här. Materialval och färgskala lånar från den kulturhistoriskt intressanta industrimiljön i de nybyggda kvarteren.

PROMENADSTADEN

I Vårvik är det enkelt att förflytta sig till fots. Gångtrafikanter ges generösa ytor och stadsdelen är promenadvänlig med sina breda trottoarer och många rekreations- och promenadstråk. Det är enkelt att komma nära naturen. Längs med huvudgatan skapas snabba stråk för cyklister och kollektivtrafiken får en viktig roll i stadsdelen med sin centralt placerade hållplats strax norr om det nya torget. En ny bro över Göta älv förbinder centrala Trollhättan och resecentrum med Vårvik, och centrum ligger knappa kilometern bort. Bron utgör en viktig länk i stadens övergripande system vilket både innebär en ökad robusthet för den övergripande infrastrukturen i Trollhättan men även promenad- och cykelavstånd till service och befintliga resurser.

STRUKTUR MED NATUR

Naturmiljön och fladdermössens habitat ges stor plats och prioriteras i den nya stadsdelen. Platser för friluftsliv och rekreation präglar tydligt området och är integrerat i den tillkommande bebyggelsen. Andra ekosystemtjänster har synliggjorts genom gestaltningen. Vegetation utmed gator och på bostadsgårdar bidrar till ökad biologisk mångfald, hantering av dagvatten och luftrening.

Huvudgatan har jämte trafikfunktioner även en roll att utgöra en blå-grön länk genom området, en länk för vatten samt för växter och djur. Växtligheten längs med stråket bidrar till en rikare upplevelse. Dagvattenhanteringen synliggörs och bidrar tillsammans med förträdgårdarna till att skapa en kvalitativ och grönskande miljö längs med gator och blir på så sätt integrerat i den tillkommande bebyggelsen. Den synliga dagvattenhanteringen är också värdefullt ur ett pedagogiskt perspektiv och främjar förståelsen för olika kretslopp.

Bebyggelsen utförs i varierad struktur och skala. Den bearbetade planen för området resulterar i att mer naturmark sparats centralt i området och att intrång i terrängen minimerats. Bebyggelsen och kvarteren har getts en rytm som håller samman området och förenklar orienterbarheten. Den uppluckrade kvartersstrukturen ger inblickar till gårdens grönska och ger utblickar till naturen och älven.

FÖRUTSÄTTNINGAR OCH ANALYS



Översiktsbild över området invid Göta älv och relationen till centrala Trollhättan.

EN NY STADSDEL

Området som ska utvecklas till den nya stadsdelen Vårvik ligger väster om Göta älv, ca en kilometer från centrala Trollhättan. Området består i huvudsak av det tidigare industriområdet Stridsberg & Biörck, samt rekreationsområdet Knorren. Delar av området är idag stängda för allmänheten och det saknas direkt koppling till centrala Trollhättan, något som bidragit till att området uppfattas som perifert.

En viktig avsikt med den fördjupade översiktsplanen var att tillgängliggöra området för allmänheten. Detta görs dels genom att skapa en attraktiv strandpromenad, och dels genom att öppna det tidigare stängda industriområdet med sina kulturhistoriskt värdefulla byggnader. Med en ny bro strax norr om befintlig järnvägsbro skapas en direktkoppling till stadens centrala delar, resecentrum och Hjulksvarnelund.

I den fördjupade översiktsplanen konstateras att områdets främsta värden ligger i naturen, den värdefulla industrikulturmiljön, närheten till stadskärnan samt läget invid älven. Det är därför viktigt att bebyggelsen och de publika områdena utvecklas med hänsyn till de värdefulla natur- och kulturvärdena samt bidrar till att tillgängligheten till dessa förbättras för Trollhättebor i allmänhet.

Stora delar av skogen och de gångstråk som idag utgör en viktig del av rekreationsområdet Knorren kommer att behållas och vidareutvecklas, liksom stråken utmed älvstranden. Målsättningen är också att bibehålla och restaurera så många av de kulturhistoriskt värdefulla byggnaderna som är möjligt och därmed möjliggöra för nya verksamheter.

FÖRÄNDRINGAR GENTEMOT FÖP

Efter att FÖP:en antagits har fler utredningar gjorts och strukturskissen har successivt vidareutvecklats. De större förändringar som gjorts gentemot FÖP:en är:

- Huvudgatans sträckning från brofästet till Vårviks-rondellen har ändrats till en mjukare linjedragning.
- Lokalgatorna har justerats allt eftersom utformningen av kvarteren har ändrats.
- Gatornas utformning har justerats.
- I FÖP:en benämns Delområde Knorretorpet som kv. Strandpromenaden och Delområde Knorren som kv. Kanalen.
- För att inte inkräkta på dammfladdermusens livsmiljö placeras lekplatser, grillplatser m.m. längre in i området istället för längs med strandpromenaden.
- Kvarterens placering och utformning har ändrats för att bättre kunna anpassas till terrängen och förenkla markanvisning/kvartersuppdelning.
- En kommunal badplats kommer inte att anläggas men hundbadplatsen blir kvar.
- En ny busshållplats lokaliseras centralt i området.
- Kommunala verksamheter placeras i huvudsak i gatuplan längs med huvudgatan.



Illustrationskarta och volymstudie från den fördjupade översiktsplanen från 2017. Trollhättan kommun.

LANDSKAPSBILD

Vårviks karaktär präglas av den trädbevuxna höjdrygg som ligger parallellt med älven och som delar området i två storleksmässigt relativt likvärdiga kilar av flackare terräng. De två kilarna har liten eller ingen visuell kontakt med varandra men sammankopplas av många gångstigar som går längs med och över höjdryggen. De två låglänta partierna har relativt olika karaktär.

Det södra området präglas av det gamla industriområdet samt kontakten med älven. Älvkanten bildar här ömsom vikar och ömsom trädbevuxna uddar med inslag av berg i dagen. Den del som inte är bebyggd har iordningställda gräsmattor med inslag av solitära lövträd.

Det norra området är obebyggt och löper längs med Vänersborgsvägen och har en mindre del som kopplar till älven. Terrängen består till större delen av skog och iordningställda fotbollsplaner och närmast Vänersborgsvägen finns en våtmarkszon. Centrum upplevs som mer avlägset här då man inte längre har en visuell koppling med staden utan den dominerande landskapsbilden är huvudleden, hagmark, skog och till mindre del även älvråket och vattenkontakten i nordost.

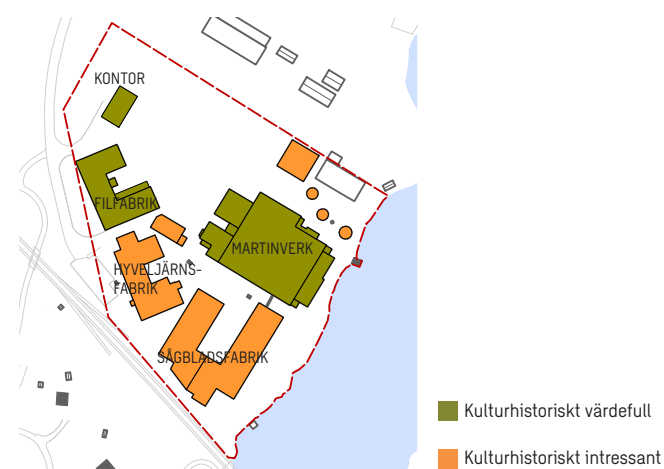
BEFINTLIG BEBYGGELSE

Befintlig bebyggelse i området består av gamla industribyggnader som utgjorde den mekaniska verkstaden Stridsberg & Biörck. Produktionen av sågblad m.m. har sedan länge upphört, men kvar finns en rad byggnader med en utpräglad och tidstypisk arkitektur som bedömts som kulturhistoriskt värdefull respektive kulturhistoriskt intressant. Förhållandet mellan byggnaderna och de platsbildningar som bildas har också bedömts som kulturhistoriskt intressant. Merparten av byggnaderna härrör från tidigt 1900-tal, med vissa mindre tillägg från 1950- och 1960-talen.

Byggnaderna har fasadmateriell i tegel och puts, en del är i rött tegel och en del i ljus puts eller som i fallet med den gamla kontorsbyggnaden, en kombination av de båda.

I FÖP:en beskrivs att ny bebyggelse ska ta hänsyn till strukturen på platsen men att den nya bebyggelsen gestaltningsmässigt bör representera sin samtid och därmed skapa en kontrast på platsen. Kontraster behöver emellertid inte nödvändigtvis handla om stora gester, avvikande former och/eller material. Det finns många detaljer och formspråk hos de gamla byggnaderna att inspireras av och omtolka. Även materialmässigt finns det anledning att delvis koppla den nya bebyggelsen till den gamla för att skapa en flytande övergång mellan gammalt och nytt men som ändå kontrasterar.

De befintliga byggnaderna är till sin storlek som ett kvarter i sig, vilket möjliggör förtätning med nya kvarter nära inpå utan att det förstör miljön. Trots det storskaliga finns det dock en detaljrikedom och omtanke i den lilla skalan – den mänskliga skalan, på byggnaderna.



Bilden visar vilka av industribyggnaderna som är kulturhistoriskt värdefulla/intressanta och som redovisades i FÖP:en (2017). Sedan dess har sågbladsfabriken rivits samt delar av hyveljärnsfabriken.



Hyveljärnsfabriken ligger uppe på en höjd. Del av Hyveljärnsfabriken är nu rivna.



Martinverkets karaktäristiska fasad mot älven.



Martinverket med tillbyggnader (nu rivna).



Trappan upp från bryggan vid Martinverket. Vid saneringen av området har trappan tagits bort.



De södra strandängarna.



En smal gränd mellan Martinverket och höjden med sågbladsfabriken.



Entrén till området västerifrån med filfabriken till vänster i bild.

Bilder från industriområdet Stridsberg & Biörck.
Platsbesök i november 2018 och april 2019. Foto: Sweco/Trollhättan Stad



Kontoret



Strandpromenaden leder ut till en liten ö via en träbro.



Varierad vegetation på höjdryggen.



Fabrikerna med sina rundade tak och utsmyckningar.



Rikt detaljerad gavel på filfabriken.



Ett av de många fina rekreationsstråken.



Ekar markerar början på höjdryggen.

GRÖNSTRUKTUR OCH REKREATION

Vårvik består i dagsläget till stor del av skogsmark eller anlagda fotbollsplaner, och inom området finns en stor variation i flora och grönstruktur. Strandzonen har varierad grad av öppenhet med större dungar av lövträd och sly varvat med längre partier av vattenkontakt. Längs med höjdryggen i områdets mitt finns en relativt tät barrskog som glesas ut i mötet med ängarna och fotbollsplanerna runtom. En luftig talldunge möter barrskogen och strandzonen på en liten höjd och markerar också entrén söderifrån till de norra vikarna med sina öformationer i älven. Längs områdets nordvästra gräns, längs med Vänersborgsvägen, finns en limsk våtmark som delvis är trädbevuxen.

Strandzonen bedöms ha klass 2 i naturvärde på grund av sin betydelse för fladdermössens livsmiljö, och ska i princip lämnas orörd. Tallskogen och den limska våtmarken bedöms ha ett påtagligt värde för den biologiska mångfalden och exploateringen av området bör göras med hänsyn till detta, särskilt våtmarken som är en viktig livsmiljö för hackspettar.

Inom området finns ett stort sammanhängande rekreationsområde med många olika alternativa gångvägar. I dagsläget är dock den södra delen av strandzonen stängd för allmänheten då den ligger inom Stridsbergs och Biörcks instängslade område. Dessutom har det bildats en höjdskillnad mellan den södra och den norra delen genom att fyllnadsmassor tillförts industriområdet vilket ytterligare särskiljer de olika delarna. I och med att marken ska saneras och området ska exploateras och öppnas för allmänheten kommer en större sträcka av strandzonen att bli tillgänglig för rekreation.



Grönstruktur och naturtyper



Strandzonen



Tallvegetation



Tätare skog på höjdryggen

INFRASTRUKTUR

Vårvik avgränsas av järnvägen i söder och av Vänersborgsvägen i nordväst. En ny bro kommer att koppla stadsdelen till centrum via Hjulksvarnelund. Tillgängligheten till området blir därmed hög och stadsdelen som ska växa fram ligger nära både stadskärnan, knutpunkter för kollektivtrafik och centrala trafikstråk. Det finns därmed goda förutsättningar för mer hållbara resor med gång, cykel eller kollektivtrafik vilket markant kan minska beroendet av biltransporter. I den nya stadsdelen uppmuntras och stöds hållbar mobilitet samt delningsmodeller. Särskilda parkeringar för fordon som delas föreslås på lättillgängliga platser i området. Järnvägen är klassad som riksintresse och utvecklingen av den nya stadsdelen tar hänsyn till riksintresset genom att bebyggelse lokaliseras utifrån de riktlinjer som Trollhättans Stad antagit för riskavstånd från järnväg.

GÅNG- OCH CYKELTRAFIK

Idag kan man ta sig till Vårvik till fots och med cykel via den gång- och cykelbana som löper längs med järnvägsbronns södra sida. Sikten och kapaciteten är delvis begränsad på bron eftersom gång- och cykelbanan är krökt vid brofästena. En gångtunnel leder sedan vidare in i området. Området nås norrifrån via Vårviks rondellen på en gata med blandtrafik där gång- och cykeltrafik får samsas med övrig trafik. De flesta övriga vägar inom området utgörs idag av gång- och cykelvägar, något som delvis kommer att förändras då tillkommande bebyggelse behöver kunna angöras även med bil. Området kommer dock fortsatt att utformas för hög framkomlighet för gång- och cykeltrafik. Den nya bron som planeras kommer att ha ett generöst utrymme för gång- och cykel och i och med den nya genare kopplingen blir både tillgängligheten och kapaciteten god för gång- och cykeltrafik till och från Vårvik.

KOLLEKTIVTRAFIK

Idag finns det två hållplatser i anslutning till området, en som ligger cirka 300 meter norr om området och en som ligger i den södra delen. Det planeras nu för en hållplats inne i området, längs med huvudgatan, vilket innebär att alla boende inom området kommer ha högst 400 meter till en hållplats. Om bussar med hög turtäthet förläggs här så finns god möjlighet för invånarna i den nya stadsdelen att använda kollektivtrafiken för vardagsresor och som koppling för längre pendling, något som är av vikt för att minska behovet av egen bil.

En centralt placerad busshållplats stärker Trollhättbornas tillgänglighet till kulturmiljön, till rekreations- och friluftsområdet och till Vårvik som helhet. Hållplatsen kan även bidra till en ökad upplevd trygghet då det innebär att platsen befolkas över en större del av dygnet.

MOTORTRAFIK, GATOR OCH VÄGAR

Vänersborgsvägen löper längs med områdets västra gräns och kopplar till stadsdelen via Vårviks rondellen. Vänersborgsvägen har en årsdygnstrafik på 10 500 fordon. Eventuellt kommer det att behövas en bullerskärm längs delar av Vänersborgsvägen för att skydda den nya bebyggelsen. Parkeringsdäcket och p-huset utgör också bullerskydd.

Då området i dagsläget inte medger någon genomfartstrafik och då rekreationsområdet utgör en relativt liten målpunkt, är biltrafiken in till området begränsad idag. När den nya bron är på plats och då området är utbyggt kommer kopplingen till Vänersborgsvägen via Vårviks rondellen vara en viktig angöringspunkt in till, och ut från området. Gestaltningen av entrépunkten är därför viktig för signalera områdets front och första intryck.



Bild på befintlig järnvägsbro över älven.

FLADDERMÖSSENS VÅRVIK

I samband med framtagandet av den fördjupade översiktsplanen för Knorren och Hjul kvarnelund gjordes ett flertal fladdermusinventeringar för det aktuella området. I Trollhättan finns ett stort antal av landets fladdermusarter och inventeringar visar att det finns en regelbunden förekomst av dammfladdermus utmed Göta älv, att fladdermusfaunan är artrik och att närområdet huserar koloniplatser för vattenfladdermus och stor brunfladdermus. Samtliga fladdermöss är fridlysta och omfattas av fridlysningsbestämmelserna i artskyddsförordningen, och särskild hänsyn ska därför tas i planeringen och exploateringen av området så att negativ påverkan på fladdermössens livsmiljö uteblir eller minimeras.

Dammfladdermusen jagar över stora vattenspeglar. Områdets värde för framförallt fladdermöss relateras till Göta älvs rika insektsproduktion, förekomsten av strandskogsbestånd av lövträd samt inslagen av äldre lövträd, där särskilt de med håligheter är av vikt för fladdermössen. Att värna och bibehålla dessa miljöer relativt opåverkade är därför ett krav vid den kommande exploateringen.

Ur ett gestaltningsperspektiv innebär detta främst restriktioner avseende belysningen i området, framför allt under sommarhalvåret – från april till oktober – då fladdermusen är aktiv. Anledningen är att fladdermöss på olika sätt påverkas av artificiell belysning. Generellt kan sägas att för fladdermössens del är det en fördel om det är mörkt, något som står i kontrast till den upplevda tryggheten för människor. Gestaltningen av området tar fasta både på fladdermössens behov av mörker likväl som människors behov av ljus. I kommande kapitel om gestaltningsidé och principer för allmän plats samt kvartersmark beskrivs hur detta hanterats.



Att strandzonen är bevuxen med träd och även har partier med buskvegetation är viktigt för fladdermössen och för de insekter fladdermössen lever av.



Kartan visar livsmiljö (födosoksområde) för dammfladdermus - blå markering.

BEGRÄNSNINGAR

Införe exploateringen av området finns diverse problematik som kommer hanteras innan det kan uppföras nya byggnader. Åtgärder berör sanering samt säkra för ras- och skredrisk. Det finns även yttre påverkan som man behöver ta hänsyn till. Vårvik påverkas utifrån av en väg för farligt gods, en järnväg för farligt gods samt en angränsande bensinstation. Det är framförallt i den södra delen av området, vid de befintliga byggnaderna på Stridsberg & Biörcks gamla industriområde, som detta begränsar vilken typ av funktioner som kan bli aktuella på platsen. Riskbilden gör att det inte är lämpligt att placera t.ex. bostäder här och att särskilda tekniska åtgärder måste vidtas inom ett visst avstånd från farligt godskällan. Riskfrågan kommer hanteras mer utförligt i de detaljplaner som berörs och nödvändiga åtgärder och bestämmelser kommer att anges.

BULLER

Vårvik är utsatt för buller från flera håll. De främsta källorna till trafikbuller är trafik på Vänersborgsvägen samt järnvägen. För att begränsa bullrets spridning och påverkan på boende i stadsdelen är bebyggelsens struktur viktig så att bostäder i bullerutsatta lägen byggs med en tyst sida. Utmed Vänersborgsvägen och järnvägen uppförs en bullerskärm i parkeringsanläggningarnas förlängning.

FÖRORENAD MARK

Inom området har det tidigare bedrivits tung industriverksamhet, något som resulterat i att mark och delvis även byggnader i den södra delen av området är förorenade av tungmetaller, olja och PAH. Innan ny bebyggelse kan uppföras eller andra funktioner etableras så kommer marken att saneras eller på andra sätt avskärmas så att de farliga ämnena inte kommer i kontakt med människor, djur och marklevande

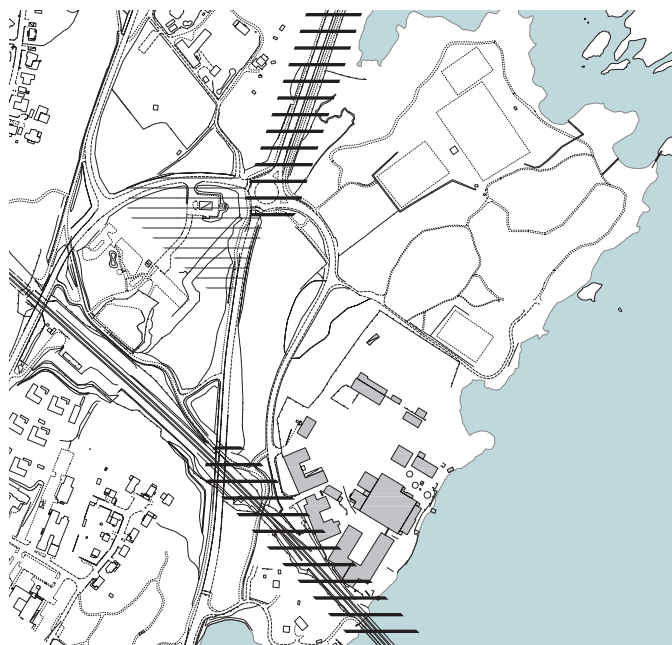
organismer. Saneringen innebär att 2-3 meter av de förorenade massorna schaktas bort och ersätts med rena massor.

RAS- OCH SKREDRISK

Där det finns förorenad mark föreligger också en ras- och skredrisk och stabiliserande åtgärder krävs innan man kan exploatera området. Detta kommer att göras i samband med marksaneringen.

STRANDSKYDD

Ett strandskydd om 100 meter finns längs med älvstranden. Inom ramen för detaljplanearbetet kommer strandskyddet att upphävas i Stridsbergsområdet samt reduceras i detaljplanen för Knorretorpet. Strandskyddet



Skrafferat område får inte byggas utifrån den riskbild som finns kring transporter/hantering av farligt gods.

prövas i detaljplanerna och i en särskild lokaliseringstudering.

DAGVATTEN

I samband med arbetet med den fördjupade översiktsplanen gjordes en översvämningskartering för området i syfte att analysera kritiska punkter vid hårt skyfall och med en situation där dagvattensystemet är fullt. Resultatet visade att det är främst området söder om Vårviks rondellen samt cykelvägen under järnvägsbron som ligger i riskzonen. Då vi troligtvis går mot ett instabilare klimat finns det anledning att generellt planera för större kapacitet på dagvattenhanteringen och att arbeta med system som har en viss buffrande funktion.



Bilden visar översiktligt var det finns ras- och skredrisk samt område som bedömts som mest förorenat/utfyllt med förorenade massor (skrafferat område).

GESTALTNINGSIDÉ & STRUKTUR

HELHET

Stadsdelen Vårvik gestaltas med utgångspunkt ifrån två karaktärgivande element som tillvaratas; dels den kulturhistoriskt intressanta industrimiljön, och dels naturmiljön med höga rekreativvärden som är mycket uppskattad lokalt. Vattenkontakten är påtaglig i hela området och vegetationen uppvisar stor diversitet. Det kulturhistoriska värdet skapar tillsammans med rekreativvärdet en unik kvalitet och gör området rikt på upplevelser. Stadsdelen består av ett stort sammanhängande rekreativområde samt tre bebyggelse- delar med olika särdrag. Material och färgskala i den kulturhistoriskt intressanta miljön utgör grundpalett för den nya bebyggelsen. Gemensamma grunddrag håller samman helheten medan färgteman varierar och skapar identitetsskapande uttryck.

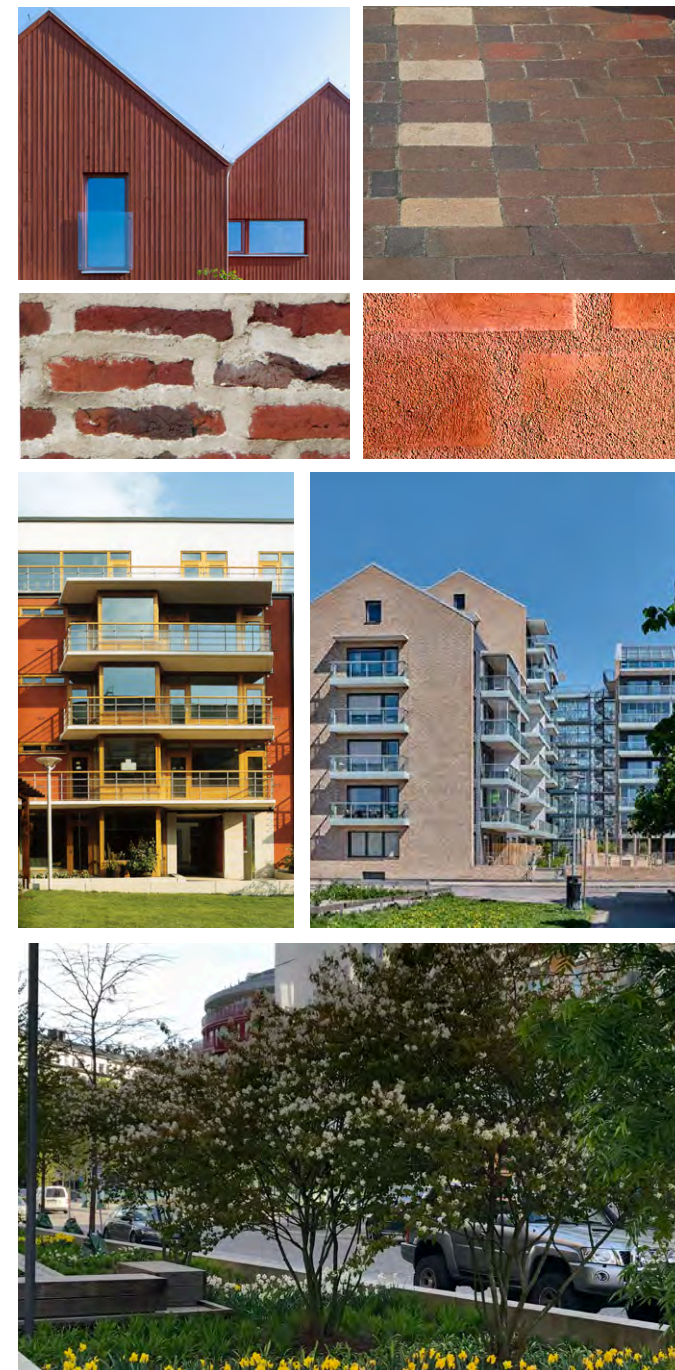
STRUKTUR SOM TILLGÄNGLIGGÖR

Strukturen i den nya stadsdelen syftar till att åstadkomma hög tillgänglighet till dess delområden och till grönområdena och strandzonen, framför allt för gående och cyklister. Man kan röra sig enkelt mellan kvarteren i ett offentligt rum som genom strukturen blir lättorienterat. Tillgängligheten för gående och cyklister blir hög i området och cykelparkeringar återfinns på strategiska platser. Fordonstrafiken ges relativt hög framkomlighet; körfälten är breda och närmast Vårviks- rondellen finns vänstersvängfält för att undvika köer ut i rondellen. Buss trafikerar nya huvudgatan och stannar på egen hållplatsyta. Gestaltningen av området innebär att den industrihistoriska miljön bevaras och att dess synlighet från olika håll framhävs. De nya bostadshusen organiseras i halvöppna kvarter med möjlighet till komplementbyggnader och gemensamhetsbyggnader på

gårdarna som följer och möjliggör en anpassning till den varierade terrängen. Den gröna höjdryggen som löper parallellt med älven hålls fri från bebyggelse för att främja fortsatt rekreation- och friluftssändamål. Höjdryggen innebär också att den nya bebyggelsen har naturen 'runt knuten' – från alla kvarter är det nära till promenadstråk och naturupplevelser. Den huvudsakliga byggnadshöjden är fem till sex våningar med markörer av högre byggnader i tio till tolv våningar vilka placeras i rytmisk relation till varandra. Viss lägre bebyggelse finns också. Taklandskapet är karaktärsdanande och blir viktigt för helhetsintrycket. Lamellhusen har överlag sadeltak och omsorgsfullt utformade gavlar vilket ger karaktär åt området. Ett antal byggnader tillåts få platta tak, dessa utformas som gröna tak eller som generösa takterrasser. Kvarteret vid brofästet markerar områdets front mot älven. Därefter öppnas sikt fält från huvudgatan mot f.d. kontoret och andra kulturhistoriskt intressanta byggnader vilka får nya funktioner. Genom att synliggöra byggnader från gatan och använda dessa för att avgränsa platsbildningar så blir den industrihistoriska närvaron märkbar och exponerad. Arvet av Stridsberg & Biörck kan leva vidare i den nya stadsdelen.

DET GRÖNA GES NATURKARAKTÄR

Inslagen av grönska är tydligt närvarande och synligt i hela området. Vegetationen har naturkaraktär snarare än parkkaraktär, något som knyter an till övriga delar av Trollhättan. Generellt väljs arter som finns naturligt i området eller lätt förädlade versioner av dessa. Olika form och storlek på buskar och träd bidrar också till naturkaraktären. Som gatuträd används en variation av arter. Dagvattenstråket längs huvudgatan gestaltas med hög variation; buskar, träd och fältskikt med arter som bidrar till hög biologisk mångfald.





ILLUSTRATIONSKARTA

FYRA DELOMRÅDEN

Stadsdelen kommer i framtiden utgöras av fyra delar.

KNORRENS REKREATIONSOMRÅDE – består av strandzonen längs älven, ett våtmarksområde invid Vänersborgsvägen samt den centrala, gröna höjdryggen. Hundbadet i norr bevaras och längs strandstråket placeras bänkar och sittgrupper. Rekreatiomsområdet uppvisar flera olika vegetationskaraktärer vilka bevaras och på olika sätt förstärks. Från huvudgatan nås Knorrens rekreatiomsområde från flera punkter och en särskild entrépunkt ordnas vid höjdryggen med väderskydd.

STRIDSBERGS – utgörs av det tidigare industriområdet vilket som helhet är klassat som riksintresse för dess kulturmiljövärden. Här ingår även kvarteren invid huvudgatan/brofästet samt de tre kvarteren mellan Vänersborgsvägen och den nya huvudgatan. Parkeringsdäck/parkeringshus/kontor skärmar av buller från järnväg och Vänersborgsvägen och centralt i områden placeras en ny busshållplats. Befintliga industribyggnader byggs om för att inhysa nya verksamheter.

KNORRETORPET – utgörs av bebyggelse placerad strax söder om höjdryggen. Byggnaderna hakar tag i den gröna höjdryggen och håller en distans till vattnet. Dessa byggnader ligger med vidsträckt utsikt över älvrummet.

KNORREN – utgörs av sex kvarter i dalsänkan mellan Vänersborgsvägen/våtmarken och höjdryggen. Den centrala gatan i delområdet leder ut till strandzonen och rekreatiomsområdet. I detta område placeras en större förskola invid höjdryggen.



KNORREN

STRIDSBERG

KNORRETORPET

TORGET

FILFABRIKEN

BROFÅSTET

PLATÅN

MARTINVERKET



Vy från nya bron mot Vårvik. Illustration PeGe Hillinge

ANTAL LÄGENHETER OCH LOKALYTA

Med den struktur och de byggnadshöjder som skisserats här får nya stadsdelen Vårvik ca 1600 lägenheter (räknat utifrån 100 m² bruttoarea (BTA) per lägenhet).

Utöver illustrerad våningshöjd är tanken att med ett förhöjt väggliv (d.v.s. tillåter en något högre vindsvåning) kan man även inrymma lägenheter i vindsvåningen under sadeltaken på lamellhusen. Detta tillför en variation till området i höjd och uttryck. Denna bruttoarea är medräknad och ingår i de ca 1600 lägenheterna.

I detaljplanen för Knorren (norr om höjdryggen) ryms ca 360 lägenheter. I Knorretorpet (söder om höjdryggen) ryms ca 260 lägenheter. Detaljplan Stridsberg innehåller ca 580 lägenheter i delområdet som ligger norr om industribyggnaderna och ca 400 lägenheter återfinns öster om huvudgatan.

I Vårvik som helhet finns verksamhetsyta som upp- går till drygt 17 000 m², något beroende på hur de äldre industribyggnaderna kommer att användas i framtiden. Verksamhetsyta återfinns dels i de tidigare industribyggnaderna och dels i nya byggnader på platån i Stridsberg (ca 10 000 m²). Utmed huvudgatan finns även verksamhetsytor i byggnadernas bottenvåningar (ca 5 000 m²). I Knorrenområdet är en större förskola lokaliserad (knappt 2 000 m²).

Det illustrerade förslaget når ett parkeringstal på 0,6 (d.v.s. 0.6 platser per lägenhet). Parkeringsplatserna är emellertid något ojämnt fördelade inom delområdena, med störst tillgång i Stridsbergsområdet och minst tillgång i Knorretorpet. Utöver detta finns dessutom parkeringsplatser på allmän platsmark utspritt i hela stadsdelen.





KVARTER OCH BYGGNADSHÖJDER

Byggnadshöjderna i den nya stadsdelen ligger i huvudsak på fem och sex våningar men det finns inslag av både högre liksom lägre bebyggelse. I norra delen av Stridsbergsområdet finns exempelvis möjlighet att uppföra stadsradhus. I merparten av byggnaderna finns det också möjlighet till ett förhöjt väggliv, en högre vindsvåning (där det är sadeltak) vilket gör att man även kan ha bostäder i vindsvåningarna. Antingen som separata lägenheter eller som etagevåningar. Merparten av kvarteren har en högre byggnad i form av ett punkthus. Punkthusen som finns i Knorren och Knorretorpet är i tio våningar. Punkthusen i norra Stridsberg och i Knorren i stadsdelens randområde är i tolv våningar och skapar en inramning till området. Punkthusens placering är vald så att det skapas en rytmi i området och en relation till den skogsbeklädda höjdryggen. I och med de nya detaljplanerna kommer stadsdelen Vårvik således utvecklas med nya byggnadshöjder som Trollhättan inte har i övrigt. Viktigt är att hantera stadsbild, skuggverkan, solförhållanden på bostadsgårdar samt påverkan på mikroklimat.





Allmän plats

PRINCIPER ALLMÄN PLATS

ÖVERGRIPANDE GESTALTNING

Allmän plats i den nya stadsdelen utgörs av gator, ett samlande torg invid den f.d. filfabriken, en mindre park samt rekreationsområdena, där det framför allt är strandzonens gestaltning som beskrivs här.

I det tidigare industriområdet skapas en diversitet av offentliga rum utöver torget. Det är nu klarlagt vilka byggnader som kan sparas och renoveras. Sågbladsfabriken och del av hyveljärnsfabriken på platån närmast järnvägen och älven har rivits. Av programmet framgår hur de gamla byggnaderna och intilliggande platser ska hanteras och hur nya tillägg kan göras. De gemensamma karaktärsdragen för allmän platsmark i stadsdelen är:

- Tydliga gestaltningskaraktärer där huvudgata samt torget och den centrala parken invid de kulturhistoriska byggnaderna ges en välordnad urban karaktär medan de lummiga strandstråken gestaltas med tydlig naturkaraktär och lågmäld möblering.
- Enhetlig belysning, möblering och markbeläggning i hela stadsdelen, undantag för torget inom Stridsbergs.
- Återkommande element längs med gator i form av kantstensparkering, cykelställ och trädplantering gestaltas på liknande sätt i alla delområden.
- Huvudgatan har dels välordnade trädplaneringar utmed gatan samt kompletterande plantering i kombination med dagvattenhantering som ges en friare naturkaraktär. Det ska vara en blandning av arter, en mångfald och biodiversitet som lockar pollinatörer och insekter samt litet bevattningsbehov.
- Lekplatser och grillplatser gestaltas med utgångspunkt från platsen där de är placerade och kan med fördel ha ett naturtema.



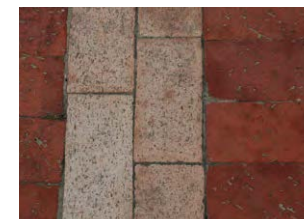
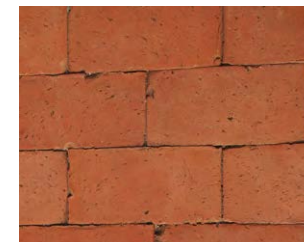
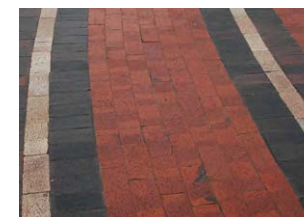
STRIDSBERGS – KULTURHISTORISKT INTRESSANT MILJÖ

Centralt i området lokaliseras ett torg, invid f.d. filfabriken som tillsammans med parken utgör den centrala mötesplatsen. Byggnaden skapar en naturlig inramning av torget med sin u-form. Fabrikens karaktäristiska gavlar vänder sig mot den nya huvudgatan och ramar in det nya torget. Torgytan beläggs med marktegel i varma kulörer, liksom de stråk som länkar till huvudgatan respektive övriga kulturhistoriskt intressanta byggnader. Torget och parken skapar ett öppet rum för vistelse och blir en viktig mötesplats för stadsdelen. På torget placeras en servicebyggnad/kiosk som blir en målpunkt mitt på torget och bidrar till att skapa en känsla av ett inre och ett yttre torg. Parkeringsplatserna framför Martinverket är främst till för besökare och verksamhet. Det är en flexyta, en hårdgjord yta som helt eller delvis också kan användas för olika arrangemang, tillfällig handel/marknader eller som servicepunkt för fordon kopplade till delningssystem för hållbar mobilitet. Marktegel i varma kulörer används för att markera p-platser och cykelparkering. Strandzonen nås enkelt från torget och terrasser mot älven är tillgängliga för allmänheten.

Framför den tidigare kontorsbyggnaden skapas en park som övergår i torget. Denna centrala parks karaktär är mer strukturerad och urban och förses generöst med sittplatser. Här finns lektytor som utformas i samklang med parkens gestaltning. Grusgångar varvas med upphöjda planteringar med integrerade sittmöjligheter. Ur ett trygghetsperspektiv är det viktigt att det finns översikt i parken och att den upplevs som luftig, men det är också viktigt att skapa en visuell kontakt och samhörighet med torget. Platsen ljussätts genom traditionella fasadarmaturer och fasadbelysning så att byggnadernas fasader blir upplysta. De skapar därmed en inramning till de öppna platserna och stråken. Höga stolpar med strålkastare belyser torget. Parkens belysning utgörs av parklyktor med en lägre stolphöjd som knyter an till de äldre byggnaderna.



Ett grönskande torg vid Stridsberg. Mjuka marktytor utgör del av dagvattenhanteringen. Lägre träd bibehåller siktlinjer.



Marktegel i varma toner.



En möjlig cafémiljö i det gamla industriområdet.



Park i anslutning inbjuder till stadsliv.



Ett grönskande torg vid Stridsberg. Före detta kontoret exponeras mot huvudgatan. Illustration PeGe Hillinge

GRÖNYTOR OCH GRÖNSTRÅK

Förutom parken vid torget så finns det en mångfald av grönytor och grönstråk inom området, både gamla och nya. Stora delar av Knorrens rekreativområde bevaras, strandängarna och den centrala höjdryggen hålls fri från bebyggelse. Höjdryggen blir med sitt centrala läge som stadsdelens gröna nav. Naturkaraktären bibehålls liksom den ganska täta vegetationen. De befintliga promenadslingorna i skogen kompletteras med stationer för utegym liksom en iordningjord grillplats. I Vårvik blir det enkelt att vistas ute i naturen; det finns en terräng-runda att ta ett varv på, möjlighet att styrketräna, göra en söndagsutflykt eller grilla.

Utöver lektytor vid parken och torget i Stridsbergs, så planeras för en temalekplats på höjdryggen närmast huvudstråket. Gestaltningen av lekplatsen anknyter till platsens karaktär och ska vara en temalekplats, exempelvis med naturtema. Här finns en pedagogisk möjlighet att informera om fladdermöss på olika lekfulla sätt och det kan bli till ett uteklassrum för den närliggande förskolan. Lekplatsen kan kompletteras med ytor för sport i förlängningen av de östra kvarteren i Knorren.

Den befintliga strandpromenaden kompletteras med sittmöjligheter ut mot älven. Strandpromenaden får även en förlängning söderut förbi Martinverket vid Stridsbergsområdet, ett område som blir fullt tillgängligt för allmänheten. Denna del av strandzonen kopplas ihop med såväl platån som torget med gångstråk och trappor. Tillsammans med huvudstråket skapas en blå-grön slinga i området som erbjuder ett varierat och rekreativt grönstråk.

Det blå-gröna stråket föreslås bli en delsträcka av Hälsans stig som går i närområdet. Det är ett bra sätt att knyta ihop stadsdelarna och underlättar för fler att röra sig till och från centrum över den nya bron.



Vattenkontakt



Lekplats med naturkaraktär som har staket och barnsäkra grindar



Vardagsmotion kan integreras i stadsdelen

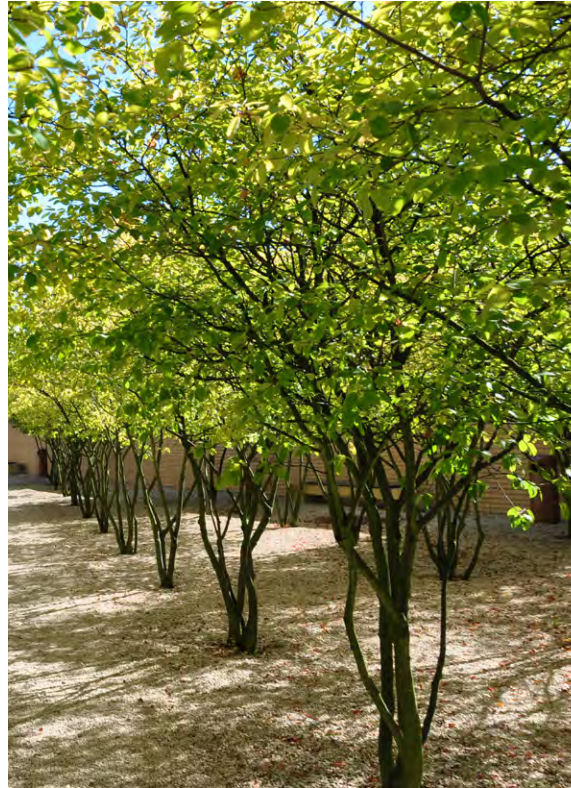


En annan sida av huvudstråket

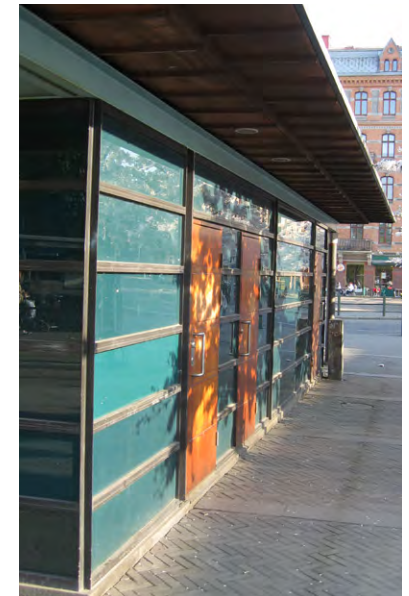
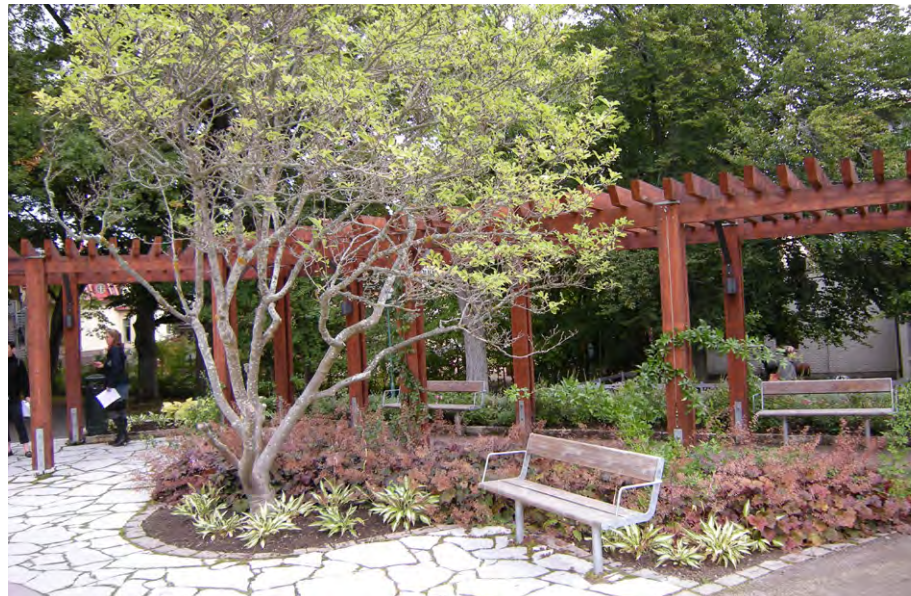
Paus med vattenkontakt



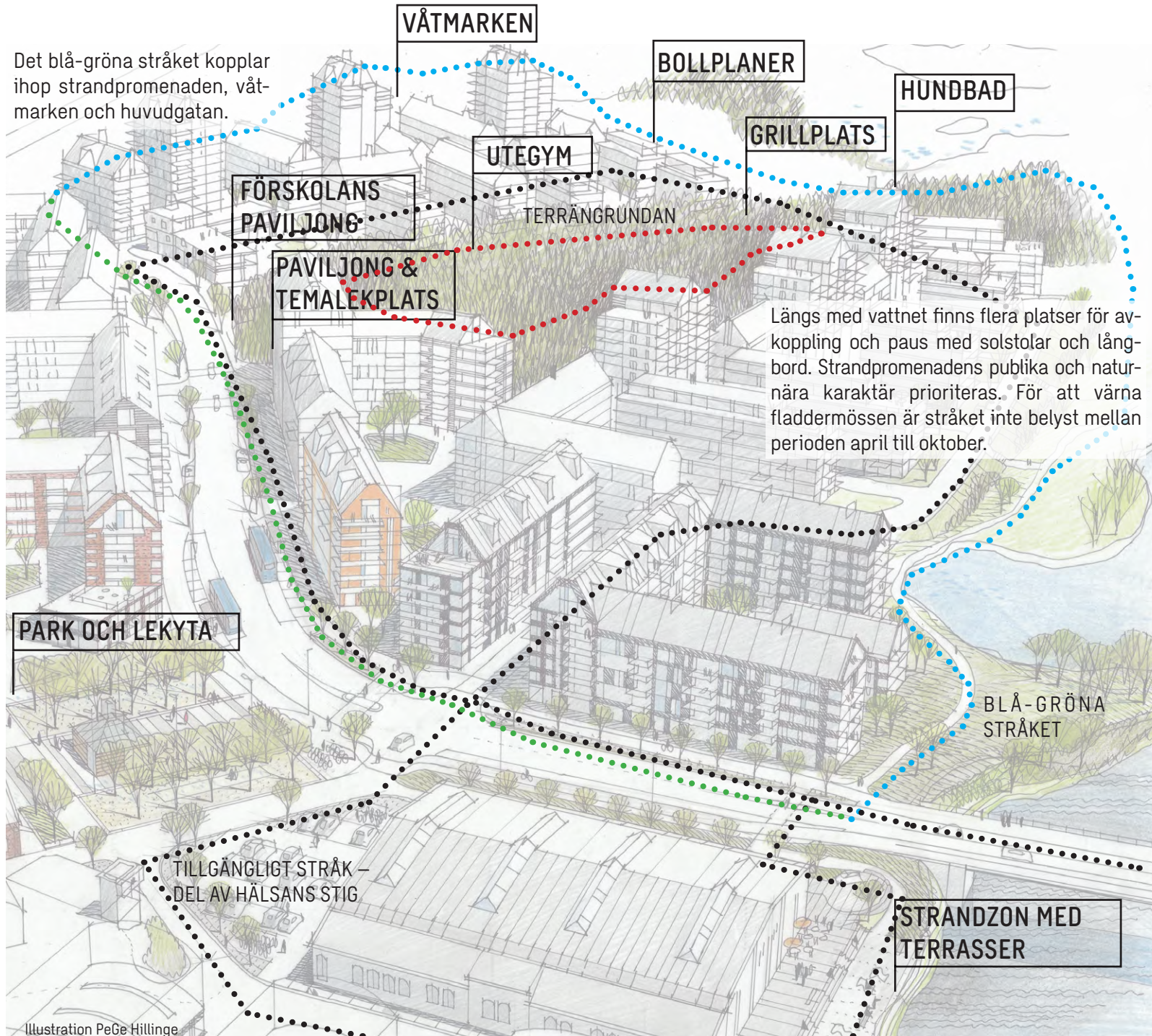
Befintlig bro ut till en liten ö



Terränggrundan utgörs av de befintliga gångstigarna i skogen på höjdryggen. Utmed stigen finns flera stationer för utegym och grillplats etc. En temalekplats återfinns invid huvudgatan. Här placeras också en paviljong, eventuellt med toalett, förråd eller andra faciliteter.



Det blå-gröna stråket kopplar ihop strandpromenaden, våtmarken och huvudgatan.



GRÖNA STRÅK ATT UPPTÄCKA VÅRVIK MED

GESTALTNINGSIDÉER VÄXTLIGHET

Den naturvegetation som finns bevaras och skyddas under byggtiden. Älvstråket ska vara relativt tätt för att ge bra förutsättningar för fladdermössen. Det är också en distans mellan bebyggelsen och älvstråket här för att freda fladdermössens habitat.

I gaturummet föreskrivs diversifierad vegetation som kan ha mer av naturkaraktär snarare än parkkaraktär. Det innebär att flera olika arter och trädsorter kan användas i samma gaturum; arter som är inhemska eller har liknande karaktär. I dagvattenstråket väljs med fördel flerstammiga träd som varierar med låg vegetation och blommande sorter. Knorrrens rekreativområde erbjuder redan idag olika karaktärstyper och i det fortsatta arbetet kan dessa karaktärer förstärkas ytterligare.

Växtval ska göras så att det blir en intressant skiftning över årstider så att det finns arter som kan ge ett varierat intryck för de som vistas och rör sig i det offentliga rummet. Växtligheten ska också främja pollinatörer.

LEKPLATSER

I området anläggs en lekplats i friluftsområdet höjdygg som löper parallellt med älven. Färger och typer av redskap ges förslagsvis naturkaraktär vilket innebär en dämpad och återhållen färgskala, gärna mycket synligt trä. En lekplats här i huvudstråkets närhet blir lätt tillgänglig för allmänheten. Även förskolor kan använda den. En paviljong (vindskydd) anläggs vilken kan fungera som samlingsplats för skolbarn eller andra grupper. Här kan eventuellt inrymmas förråd för kommunens verksamheter samt offentliga toaletter.

Lekplatsen vid torget och parken i Stridsbergs ges en mer urban karaktär i samklang med den omgivande parkens karaktär. Gestaltningen bör utformas för att ge många sekundära sittplatser.

UTEGYM

Utegyms ses som bra komplement till spring- och promenadstigarna i området och innebär hög tillgänglighet till träningsmöjligheter och vardagsmotion. Här föreslås att stationer delas upp i lite olika lägen som ger mindre intrång på varje ställe och kan inspirera till att stationsträna. Utrustningen kan också användas för lek.



Exempel på utegym



Växtval som främjar pollinatörer



Blandad växtlighet som ger variation över årstider

BELYSNING

GATUBELYSNING

I gaturummet prioriteras trottoarer och cykelstråk belysningsmässigt samt ljus på fasaderna. Höga krav ska ställas på optik för gatuarmaturer. Genom tätare stolpavstånd och genomgående lägre ljuspunktshöjder får man mindre bländande armaturer och man motverkar störning i närområdena. En modern armatur som anknyter väl till de gamla byggnaderna bör väljas. Referensexemplet här intill är ett exempel på alternativ som fungerar bra i miljön genom sin karaktär. Det är bra om den armatur som väljs består av en familj med många olika infästningsmöjligheter. En sådan armatur öppnar för möjligheten att inom stadsdelen ha samma sorts belysning för alla gator och promenadstråk samt vid fasader vilket ger ett sammanhållet utseende och samtidigt tydlig stadsdelskaraktär. Ett belysningsprogram kommer att tas fram som kravställer gestaltningen mer i detalj och som säkerställer att fladdermössens livsmiljö värnas.

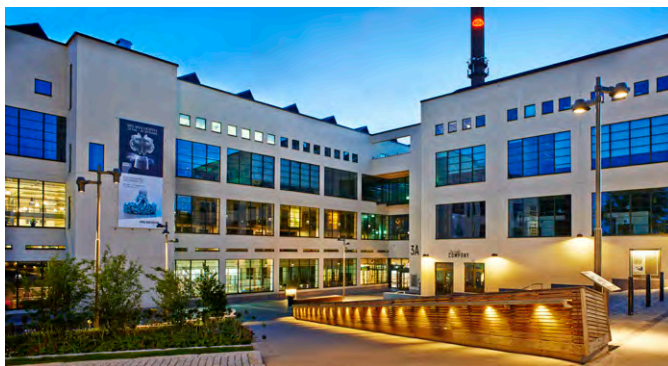
PROMENADSTRÅK OCH GRÖNOMRÅDEN

Grönområdena har generellt mindre belysning än gatorna. Strandpromenaden ligger inom fladdermössens födosöksområde och negativ ljuspåverkan från artificiell belysning ska undvikas. Men då fladdermössen enbart är aktiva mellan april till oktober kan man ha säsongsbetonad belysning längs med promenaden. Belysningen är då enbart aktiv från november till mars.

Terrängrundan som går över höjdryggen och som ligger längre ifrån den känsliga strandzonen blir mer upplyst. Den erbjuder en annan typ av rekreativ möjlighet gentemot övriga stråk och går igenom tätare vegetation.



Ateljé Lyktans armatur Stockholm är en modern tolkning av klassiska belysningsstolpar och ett exempel på en armatur som passar väl in i stadsdelen med sitt industriarv.



FASADBELYSNING

Fasadbelysning användas i de delar som ligger längre ifrån älvstråket och som inte stör fladdermössens miljö. Fasadbelysning ska emellertid genomgående vara nedåtriktad och användas sparsamt, den bör främst koncentreras till entréer vilka har behov av god belysning. Karaktärsbyggnader i området kan dock ha mer omfattande fasadbelysning. För all fasadbelysning gäller att den ska ha väl avbländande armaturer.

Ett ljust markmaterial är viktigt invid entréer då det innebär att det behövs mindre ljus. Även för gångstråk på gårdarna kan med fördel ljust markmaterial användas för att minska behovet av belysning.



GATOR

I den nya stadsdelen finns fyra olika gatutyper:

1. HUVUDGATAN – generösa ytor för gående och cyklister och ett karaktärsskapande vegetationsstråk för ekosystemtjänster. Bussen stannar vid sidan av körfälten på egen hållplatsyta. Längst i norr finns ett fält för vänstersväng in till delområde Knorren för att undvika kö Vårviks rondellen vid broöppning. Gatuträd varvas med kantstensparkering och cykelparkering. Dagvattenhanteringen, det blågröna stråket, bidrar till ökad trivsel och att ekosystemtjänster integreras i den byggda miljön, t.ex. ger detta ökad biologisk mångfald, luftrening, fördröjning och rening av dagvatten samt erbjuder spridningspassage för växter och djur.

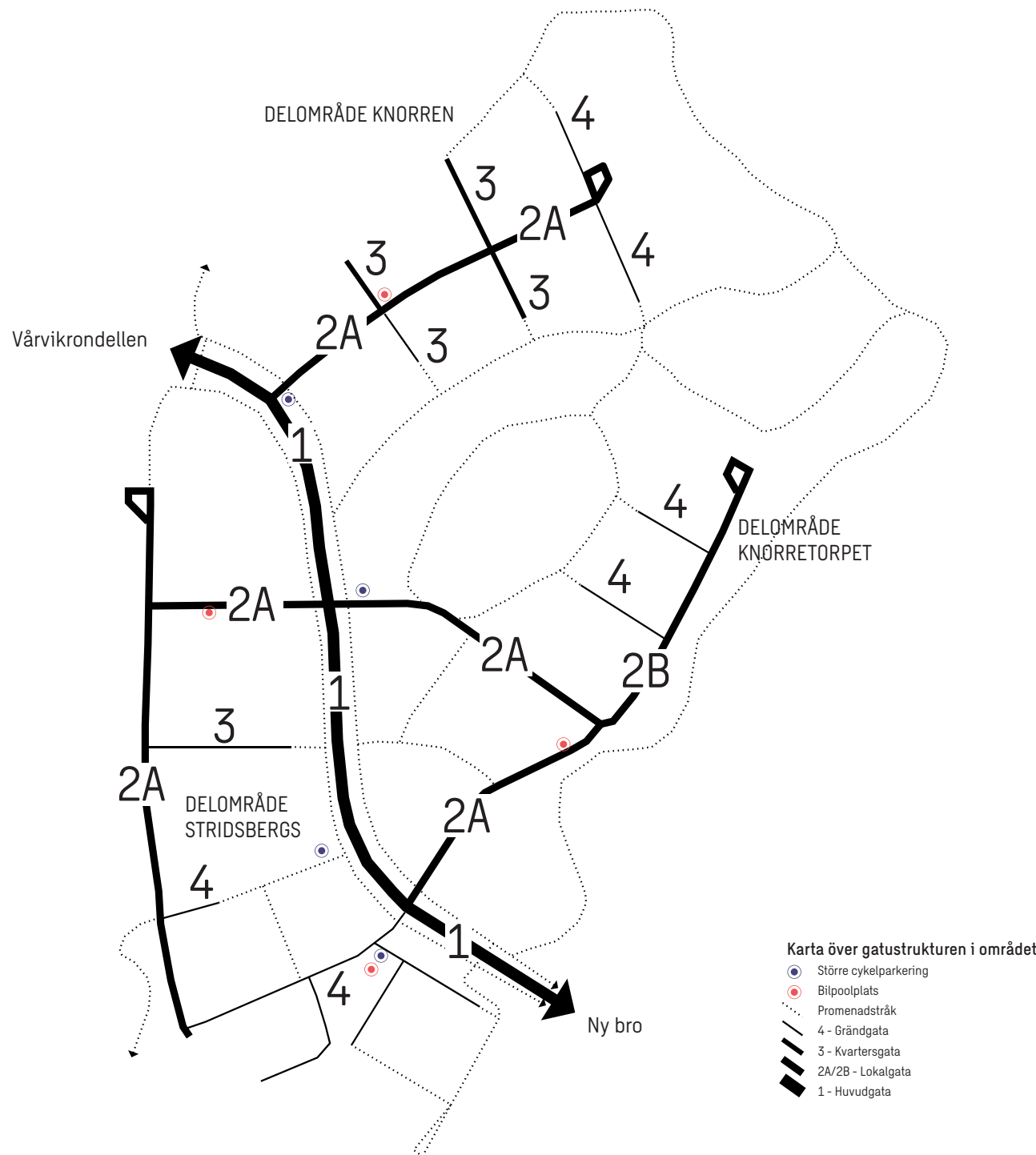
2. LOKALGATAN – utgör huvudgata för de nybyggda delområdena Knorretorpet, Knorren samt delområdet Stridsbergs. För lokalgatan finns två varianter, A och B.

3. KVARTERSGATAN – återfinns mellan kvarteren i Knorren. Den har grönskande förträdgårdsmark mot gatan och är lite smalare än Lokalgatan.

4. GRÄNDGATAN – är den fjärde gatutypen och den återfinns i lite varstans i alla delområdena. Det är en smal gata för angöring där all trafik sker på de gåendes villkor. En reglering som gårdsgata är att föredra.

Samtliga gator definieras tydligt av de intilliggande byggnaderna men det finns också större släpp där gårdarna möter gatan eller där naturen bakom skymtar fram. På flera ställen ges utrymme för förträdgårdar. Entréer till bostäder och verksamheter placeras konsekvent ut mot gatorna för att öka tryggheten och ge liv åt gatorna. I stadsdelen i stort gäller låga hastigheter.

Utöver gatorna finns promenadstråk som genomkorsar större delen av grön- och rekreationsområdena samt strandzonen.

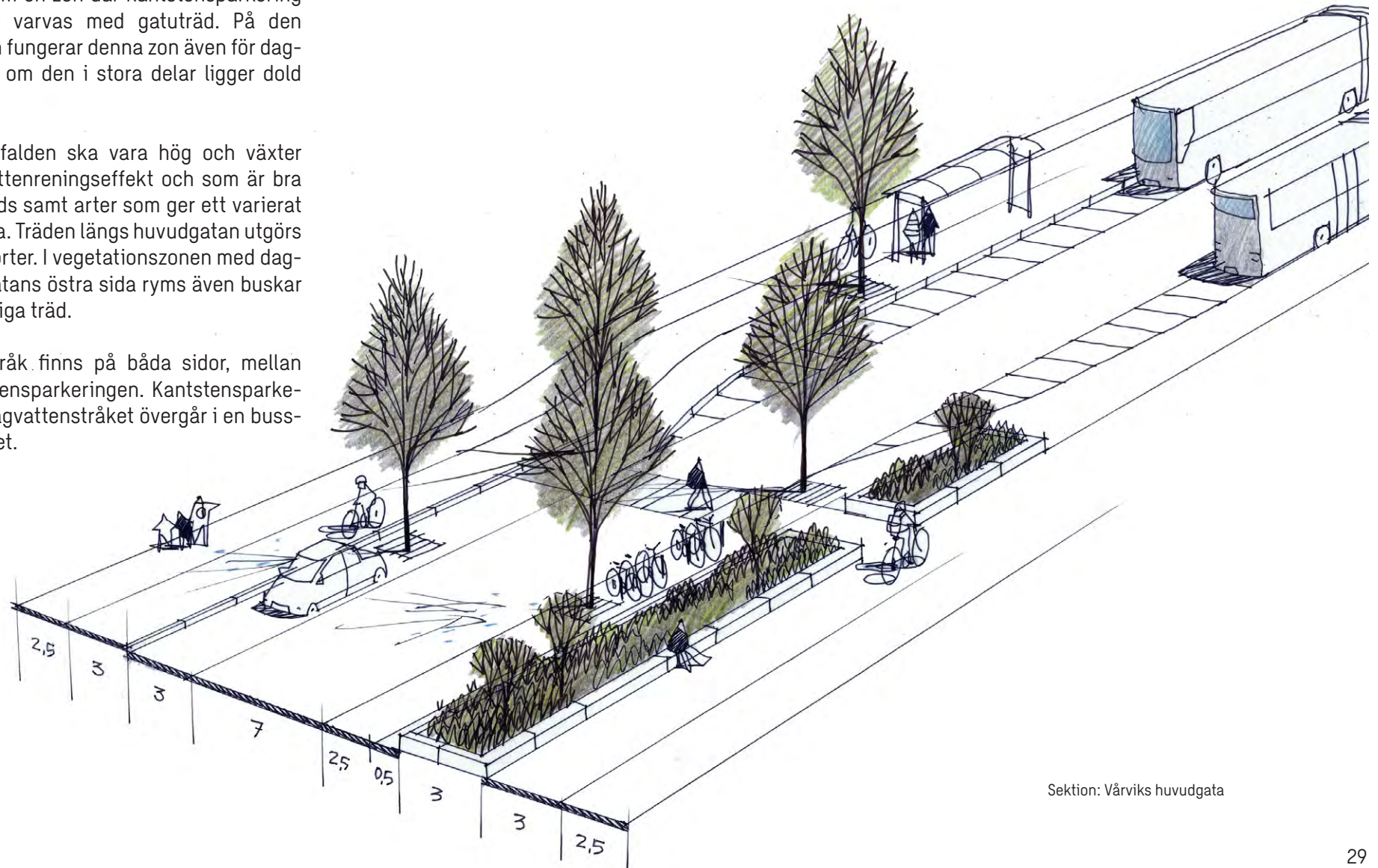


GATUSEKTION - HUVUDGATA (1)

Huvudgatan är 27 meter bred och har generösa trottoarer och cykelytor på båda sidor. Gatan utgör det centrala stråket genom stadsdelen med hög framkomlighet för fordonstrafik och den utgör även en viktig blå-grön länk genom området. Längs med större delen av stråket, på den östra sidan, finns en vegetationsyta för grönska och omhändertagande av dagvatten. På var sida om körytan finns dessutom en zon där kantstensparkering och cykelparkeringar varvas med gatuträd. På den västra sidan om vägen fungerar denna zon även för dagvattenhantering även om den i stora delar ligger dold här.

Den biologiska mångfalden ska vara hög och växter med god luft- och vattenreningseffekt och som är bra för pollinatörer används samt arter som ger ett varierat uttryck över årstiderna. Träden längs huvudgatan utgörs av en handfull olika sorter. I vegetationszonen med dagvattenhantering på gatans östra sida ryms även buskar och mindre flerstammiga träd.

Ett separerat cykelstråk finns på båda sidor, mellan trottoaren och kantstensparkeringen. Kantstensparkeringen och delar av dagvattenstråket övergår i en buss-hållplats norr om torget.



Sektion: Vårviks huvudgata

MARKMATERIAL

Trottoarerna beläggs med ljust markmateriel, t.ex. betongplattor. Körytor beläggs med asfalt. Cykelstråket mellan trottoar och kantstensparkering beläggs med asfalt och markeras med kantsten. I parkerings- och trädfältet varvas bilparkeringar, gatuträd och cykel-parkeringar. Markmaterialet mellan träden (där cyklar och bilar ställs upp) utgörs av gatsten.

BELYSNING

Belysningsstolpar placeras mellan trottoar och cykelstråk. Tillsammans med träden förstärker de gatans linjära rumslighet. Belysningsstolparna har stolparmar. Strålkastare monterade på stolparna används för att även belysa planteringar på den östra sidan. Punktvis belysning kan placeras i dagvatten- och vegetationsstråket eller vid annan vegetation för att markera platsbildningar eller sittgrupper. Gatubelysningen kompletteras av armaturer på fasad.



GATUSEKTION - LOKALGATA (2)

VERSION A

Lokalgatan (2A) är 14 meter bred. Körfältet är sex meter och en zon som är två meter bred ger plats för träd, cykelparkeringar och kantstensparkerings/angöring eller bilpoolsbilar på var sida om körbanan. Byggnaderna kan utmed denna gata placeras så att det skapas utrymme för gröna förträdgårdsytor.

VERSION B

Lokalgatan (2B) är en variant som återfinns i området Knorretorpet närmast älven. Sektionen är 10 meter bred mot tidigare 14 meter. Skillnaden är att det här är en enkelsidig trottoar, detta då det enbart finns hus

väster om gatan samt att det även finns ett renodlat gångstråk närmare vattnet. En trädrad på västra sidan om gatan markerar gränzonen mellan kvarteret och strandpromenaden. Mellan träden placeras fördröjningsmagasin, cykelparkeringar angöringsplatser och kantstensparkering. Trottoaren som är närmast byggnaderna är två meter bred och utgör en viktig länk i det tillgängliga och belysta stråk som går i en slinga i stadsdelen.

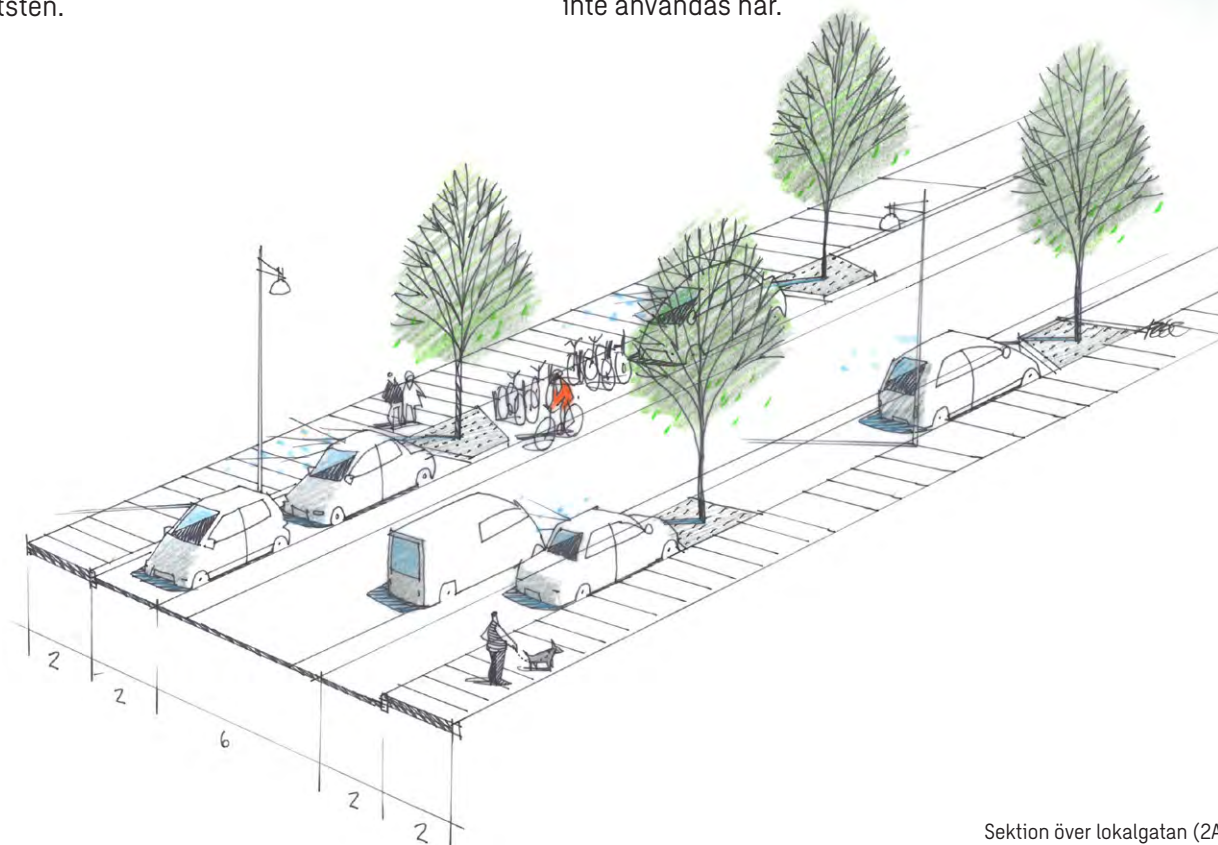
MARKMATERIAL

För båda varianterna av lokalgatan gäller att trottoarerna beläggs med ljusa betongplattor och att körytorna beläggs med asfalt. Markmaterialet mellan träden utgörs av gatsten.

BELYSNING

Lokalgatornas belysningsstolpar är fyra meter höga med stolparm placerade i kanten av trottoaren, intill kantstensparkeringen. Stolparna kan förskjutas sinsemellan då det troligtvis inte behövs dubbel armatur för att lysa upp gatan. Förskjutningen signalerar också en annan karaktär gentemot huvudgatan. Gatubelysningen kompletteras av armaturer på fasad.

Lokalgatan version 2B ligger närmast den zon som omfattar fladdermössens födosöksområde varför negativ ljuspåverkan ska undvikas. Belysningsstolpar ska därför enbart placeras på ena sidan, riktade bort från strandzonen. Fasadbelysning utöver entrébelysning får inte användas här.



Sektion över lokalgatan (2A)

GATUSEKTION – KVARTERSGATA (3)

Kvartersgatan är totalt 10 meter bred med köryta, zon för parkering och träd samt trottoarer på båda sidor. Den 2,0 meter breda zonen intill körytan inrymmer omväxlande kantstensparkering, gatuträd och cykelparkering. Trottoarerna är 1,5 meter breda.

Kvartersgatan förses med förträdgårdsmark med växtlighet samt funktioner som behövs nära entrén. Här finns plats för cyklar, sittplatser m.m. Förträdgårdsmarken fyller en viktig funktion för infiltration och fördröjning av dagvatten, särskilt där det är parkering under gårdarna eftersom det innebär att gårdarna har begränsad kapacitet att ta hand om dagvatten.

MARKMATERIAL

Likt övriga gator gäller att trottoarerna beläggs med ljusa betongplattor och att körytorna beläggs med asfalt. Markmaterialet mellan träden utgörs av gatsten.

BELYSNING

Kvartersgatans belysning utgörs av stolpar anpassade för gående, t.ex. 2,5–3,5 meter höga. Förträdgårdarna får lågt sittande belysning som med fördel kan integreras i möbleringen.

GATUSEKTION – GRÄNDGATA (4)

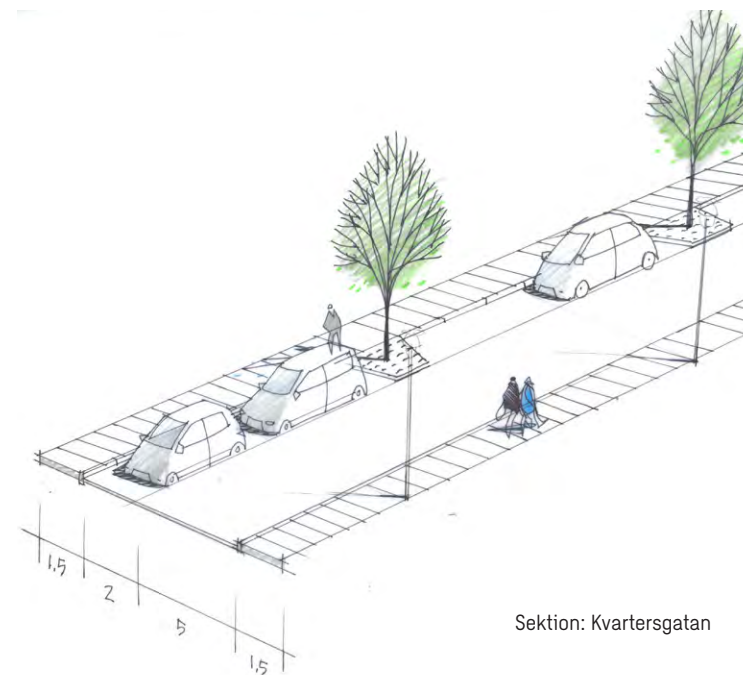
Grändgatan utformas som en angöringsgata där gående prioriteras. Förslagsvis regleras de som gårdsgator. Gatan kan göras relativt smal men framkomligheten till lokaler behöver beaktas liksom standardkrav på tillgänglighet för utryckningsfordon.

MARKMATERIAL

Gestaltningen på denna gata kan göras friare både vad avser material och vegetation. För att illustrera att det är en gågata kan hela sektionen utformas med plattor eller marktegel istället för asfalt. Gatorna i Stridsbergskvarten kring de kulturhistoriskt intressanta byggnaderna anpassas i sin utformning efter gestaltningen av torget.

BELYSNING

Grändgatans ljus kommer främst från armaturer placerade på fasaderna utmed gatan.

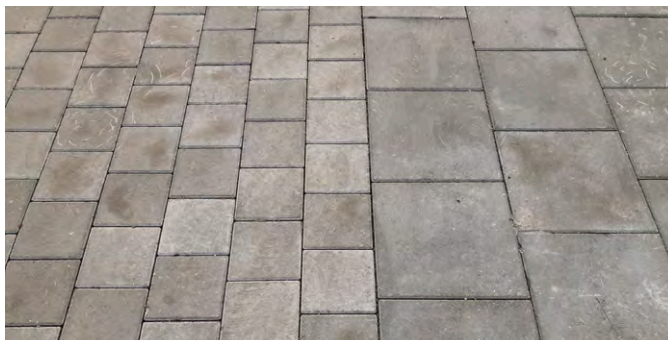
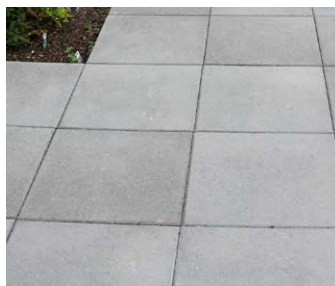
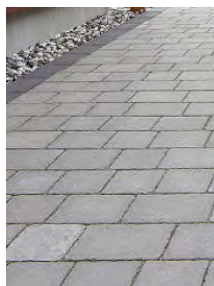


MARKMATERIAL – SAMMANSTÄLLNING

GATOR OCH TROTTOARER

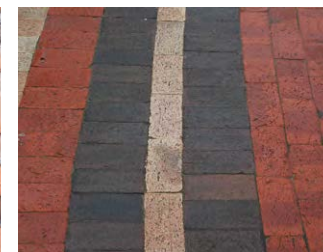
Ytor för gående beläggs med ljusa betongplattor. Enkla mönster på trottoarerna utmed gatan men vid platsbildningar kan en mer lekfull markläggning användas.

Körytorna görs i asfalt men stråken med kantstensparkering beläggs med gatsten.



TORGET INOM STRIDSBERGSOMRÅDET

Det centrala torgets mittyta (inre och yttre torget) beläggs med marktegel som får utgöra en slags markmatta. Varma toner används här på teglet för att knyta ihop det med byggnaderna. Stråket fram till huvudgatan beläggs med samma material för att tydligt visa riktningen från huvudgatan till torget.



KOMPLEMENT OCH MÖBLERING

Alla komplement som är synliga i det offentliga rummet är viktiga komponenter i helhetsupplevelsen och bör ägnas lika stor omsorg som övriga delar. Genom att samordna dessa komplement i zoner skapas ett visuellt lugnare gaturum med bättre överblick och en större yteffektivitet för övriga ytor. En gemensam gestaltning av sittbänkar, trädgaller, cykelställ, sopbehållare, etc. bidrar också till ett visuellt lugn och en ökad läsbarhet av strukturen. Placering och färgsättning av el- och teleskåp m.m. bör ägnas stor omsorg så att de inte blir dominerande i gatubilden eller på torget. På samma sätt samordnas gestaltning av byggnader för tekniska anläggningar utifrån delområde och stadsdelen i stort.

Väl gestaltade och funktionella komplement som redan finns etablerade i centrala Trollhättan kan med fördel följa med över bron till Vårvik. Längs med strandpromenaden, på torget samt i parken bör dock uteslutande möbler användas som blir en del i den övergripande gestaltningen av dessa platser.

SITTPLATSER

Stadsdelen förses generöst med sittplatser. Detta för att underlätta för de som har svårt att förflytta sig eller behöver vila regelbundet samt att det inbjuder till vistelse. Även sekundära sittplatser kan tänkas in i detta sammanhang. Eftersom funktionen som friluftsområde betonas kan även allmänna långbord eller sittgrupper placeras på väl valda ställen tillgängliga för allmänheten att använda för picknick och liknande.

Utmed strandpromenaden placeras med jämna mellanrum sittplatser som inbjuder till vistelse i strandzonen. Här finns många spännande trädgångar och utkikspunkter som kan bli trivsamma vistelseplatser; både lugna, avskilda platser men också 'spejarplatser'. I övrigt hålls gestaltningen av strandstråken lågmäld med tydlig naturkaraktär.



Trädgaller



Sittplats i grönska



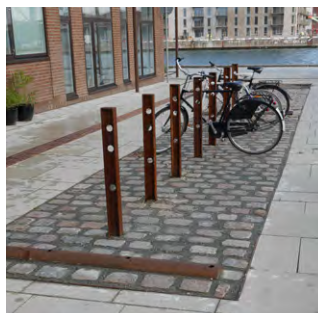
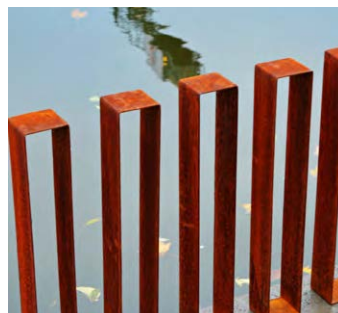
Sittbänk i soligt läge med kontakt mot gatan



Långbord



Inspiration för en vilbänk längs strandpromenaden



CYKELPARKERING

I Vårvik ska det vara lätt att ta sig fram med cykel. Möjligheten att parkera sin cykel tryggt och säkert i närheten av bostaden, intill bussen eller förskolan är en självklarhet. Cykelparkeringarna placeras väl synliga i stadsdelen och det ska vara lätt att ställa ifrån sig cykeln. Korsningar är en strategisk plats för cykelparkeringar som ger hög tillgänglighet och god synlighet. Kantstensparkeringen i kvartershörnen är därför reserverade för cykelparkering, men även längs med gatorna i övrigt finns mycket cykelparkering för cyklar av alla slag.

Vid torget, i närheten av busshållplatsen, finns cykelparkeringar där vissa kan fördes med tak för den som ska vara borta ett litet längre tag eller för den som gör kombinerade förflyttningar med cykel och kollektivtrafik. På strategiska platser i stadsdelen, t.ex. vid torget inom Stridsbergs, placeras även en servicestation med luft och vatten.





Kvartersmark

PRINCIPER KVARTERSMARK

TRE DELOMRÅDEN FÖR BEBYGGELSE

Vårvik kommer att byggas ut i flera etapper och över en lång tidsperiod, och det är troligt att de sista etapperna (t.ex. Knorren) byggs tio år eller senare än den första etappen. De principer som anges för gestaltningen av kvartersmark är tänkta som vägledning för att skapa en sammanhållen bebyggelse över tid.

Av de fyra delområdena är det bara ett som inte har bebyggelse (Knorrens rekreationsområde), övriga tre karakteriseras till stor del av byggnader och merparten av dessa delområden hamnar inom kvartersmark.

Vårvik ska vara välkomnande för hela Trollhättan och en tydlig gräns mellan allmän platsmark och kvartersmark är därför viktigt. Det underlättar läsbarheten och förståelse för hur platser kan nyttjas vilket bidrar till att de allmänna platserna känns välkomnande även för besökare utifrån. Gränsen mellan kvartersmark och allmän platsmark markeras exempelvis i form av planteringar, häckar, annan markbeläggning, låga murar eller låga staket etc.

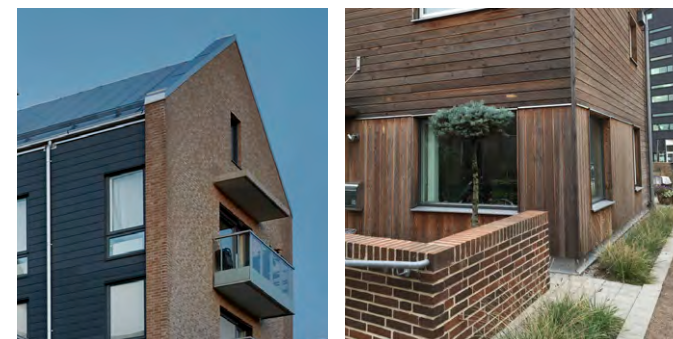
Gemensamma karaktärsdrag för stadsdelen är:

- Sammanhållen materialpalett där tegel, trä och puts dominerar liksom en sammanhållen färgskala.
- Överlag sadeltak, ett antal byggnader tillåts få platta tak, dessa utformas som gröna tak eller som takterrasser. Vindsvåning ryms under sadeltaken.
- Tydliga och karaktärsskapande gavelmotiv.
- Burspråk som ger utblickar och skapar karaktär till fasader. Balkonger utformas väl integrerade i byggnaden och som en gestaltad del av fasaden.
- Entréer kopplar till gatan och är tydligt markerade och gestaltas för att bli välkomnande.
- Bostadsgårdar och förträdgårdsmark utformas med mycket växtlighet och med hög biologisk mångfald.
- Gemensamhetslokaler placeras gärna i kvartershörn.

- Komplementbyggnader och gemensamhetsbyggnader etc. placeras så att de skärmar av och definierar gaturummen.
- Fasader ska i huvudsak ha ett sammanhållet material från sockel till takfot.
- Vågräta, synliga skarvar av envåningselement ska undvikas.

KVARTERSMARK

Kartan nedan visar förslag på fördelning av kvartersmark och allmän platsmark i området. Gul markering illustrerar kvartersmark.



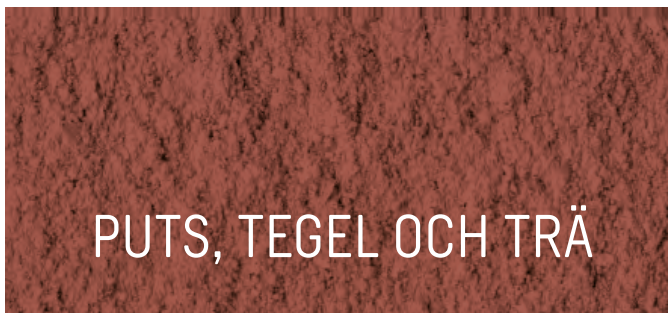
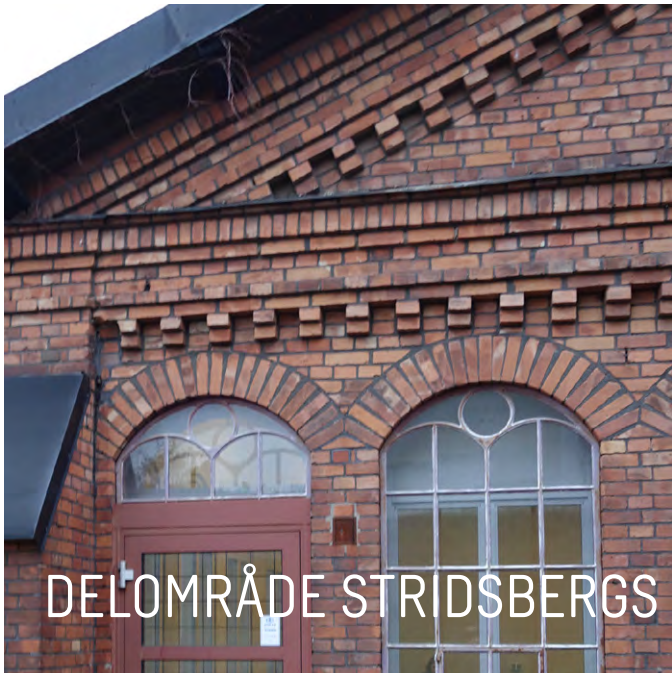
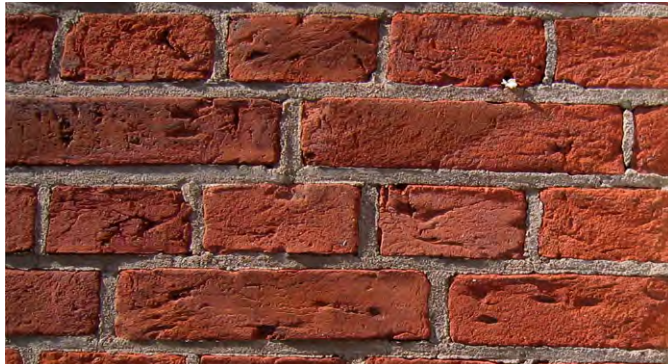
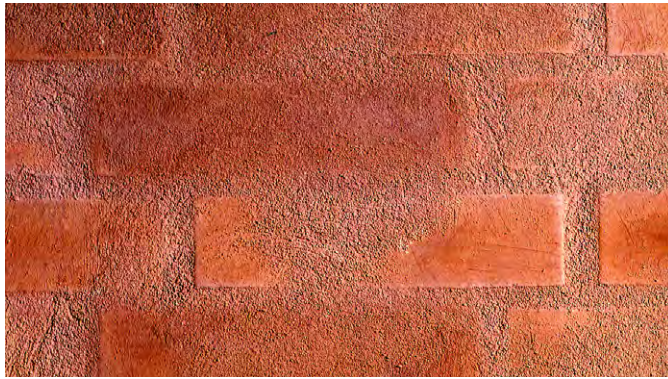




Illustration PeGe Hillinge

DELOMRÅDE STRIDSBERGS

Delområde Stridsbergs består av det tidigare industriområdet, två kvarter vid brofästet och tre kvarter norr om nya torget. Stridsbergs är det område som gestaltningsmässigt starkast knyter an till den gamla industrimiljön och som utgör utgångspunkt för Vårvik. Färgskalan och materialen lånar från de befintliga byggnaderna och går i rött tegel i olika varma färgnyanser samt puts i ljusa, varma toner. Inslag av målat och behandlat trä ger ytterligare karaktär till området.



INDUSTRIOMRÅDET

Intentionen var initialt att spara samtliga byggnader som hörde till den tidigare industrieran men det har visat sig att flera av byggnaderna tillåtits förfalla bortom möjlighet att rädda så kommunen har tagit beslut att riva del av Hyveljärnsfabriken, Sågbladsfabriken, rester av Finvalsverket, oljecisterner samt diverse lagerbyggnader. Helheten har emellertid ännu stora kulturhistoriska värden och utgör riksintresse då byggnadernas placering och inbördes förhållande representerar flödet i den tidigare tillverkningen. Byggnader som bevaras är huvudkontoret, Filfabriken, hisstornet, del av hyveljärnsfabriken samt Martinverket, de flesta uppförda under tidigt 1900-tal.

Byggnaderna som tidigare hörde till Stridsberg & Biörck omvandlas och nya verksamheter tar plats. De gamla byggnaderna kan användas i sin helhet för verksamheter som t.ex. träningsanläggning, mataffär, bryggeri eller restaurang men skulle även kunna innehålla mindre kontor eller andra verksamheter. Tillfälliga eller säsongsbetonade verksamheter som olika former av bytesmarknader eller kulturevent är ett bra sätt att stödja delningsekonomi, återvinning och att låta social hållbarhet ta plats i stadsdelen, i byggnaderna och/eller på nya torget.



Från huvudgatan och bron kommer man framöver se den tidigare kontorsbyggnaden och Martinverket. Martinverkets ursprungliga volym återställs. En komplementbyggnad på torget har placerats för att inte skymma siktlinjerna mot det tidigare kontoret och torget förses med lägre träd. Den u-formade filfabriksbyggnaden med karaktäristiska gavlar används för att utgöra fond till nya torget. På platån uppförs nya byggnader för verksamheter eller kontor. Byggnaden ut mot älven lånar såväl volym som takutformning med en välvd form från tidigare Sågbladsfabriken. Hisstornet restaureras och här finns även ett skyddsrum som saneras. Kompletteringsanläggningar som brygga vid älven, trappor och avsatser är också viktiga för helhetsintrycket och återställs så långt det är möjligt efter saneringsarbetet.



Den numera rivna Sågbladsfabriken och Martinverket från älven. En vy att återskapa.



MARTINVERKET

Martinverket har stor betydelse för helhetsupplevelsen och för riksintresset. Byggnaden ska därmed restaureras och återställas i så hög utsträckning till ursprungligt utförande. Samtliga senare tillägg (som nu är rivna) återuppbyggs ej. Byggnadens huvudvolym är det som bevaras. Av särskild betydelse är siluetten och fasaden som vetter mot älven. Taket behöver renoveras och en annan konstruktion kommer krävas. Totalhöjden hålls så nära ursprunglig som möjligt. Taklanterninerna har historiskt varit starkt karaktärgivande i området varför dessa med fördel kan återskapas, alternativt i ny tappning.

Byggnadens omgivning bör hållas relativt fri så att sikten bibehålls mot byggnaden och att relationen till övriga tidigare industribyggnader bibehålls. Området söder om byggnaden mot vattnet gestaltas på ett sätt som ökar förståelsen av flödet genom fabriksområdet, med intag av råmaterial/råvaror från älven samt utskeppning av färdig produkt tillbaka sjövägen. Det bör utredas vidare om del av anläggningen kan bevaras och visas upp, t.ex. svänghjul, traverser och liknande.



Det finns ännu många spår från industriverksamheten i Martinverket som kan bevaras och synliggöras i byggnaden framöver och bli en del av helhetsmiljön.



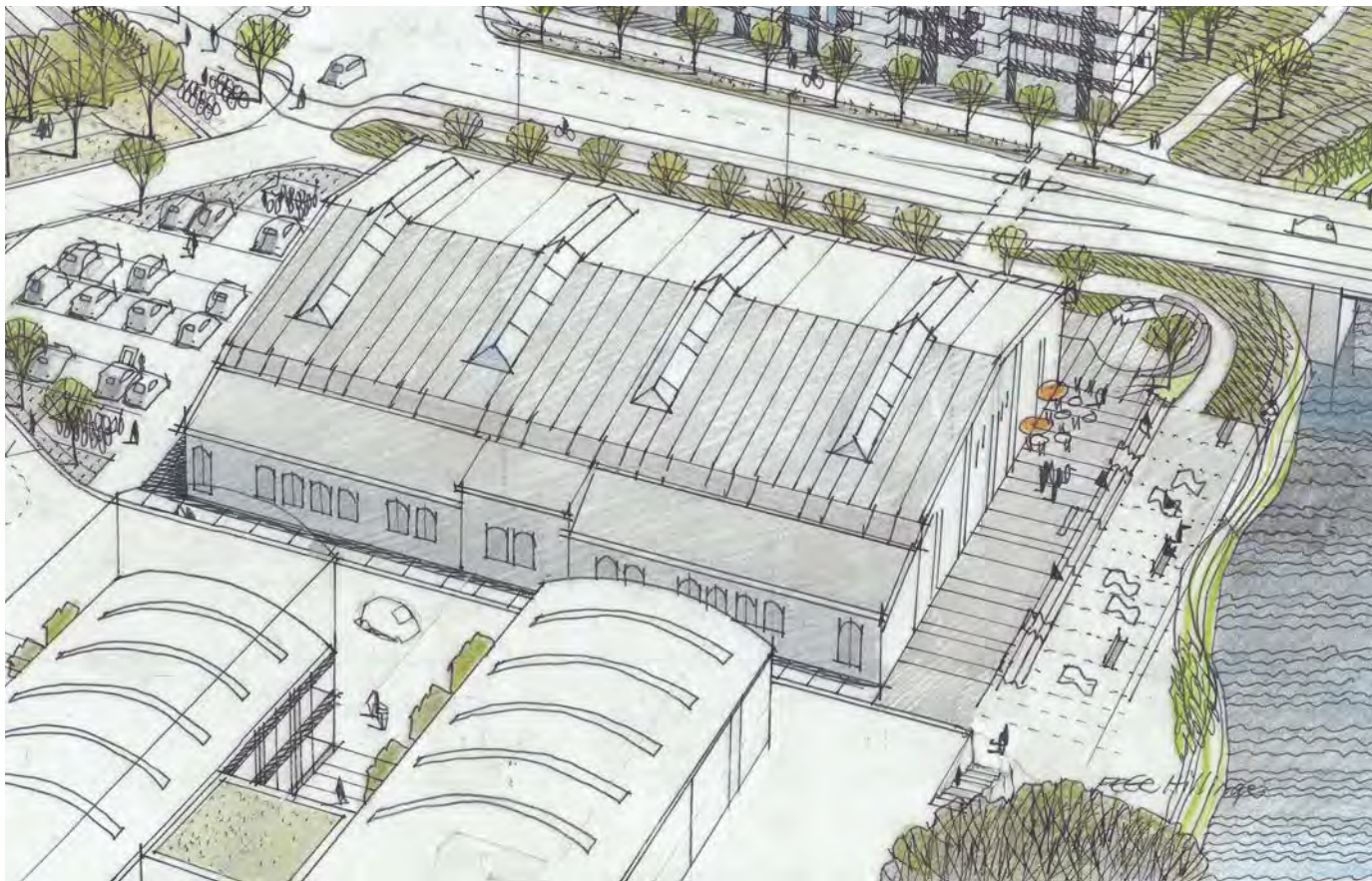
Ny användning där invändig rymd delvis bevarats samt bibehållna spår från tillverkning.



Restaurang med delvis högt i tak och delvis mezzaninplan.



Relevant exempel på industribyggnad ombyggd till träningsanläggning.



Martinverket. Illustration PeGe Hillinge

PLATÅN

f d Sågbladsfabriken och hyveljärnfabriken

Sågbladsfabriken bedömdes vara i allt för dåligt skick tekniskt sätt för att kunna bevaras varför den har rivits. Likaså bedömdes Hyveljärnsfabriken vara i dåligt skick så större delen av denna byggnad har rivits.

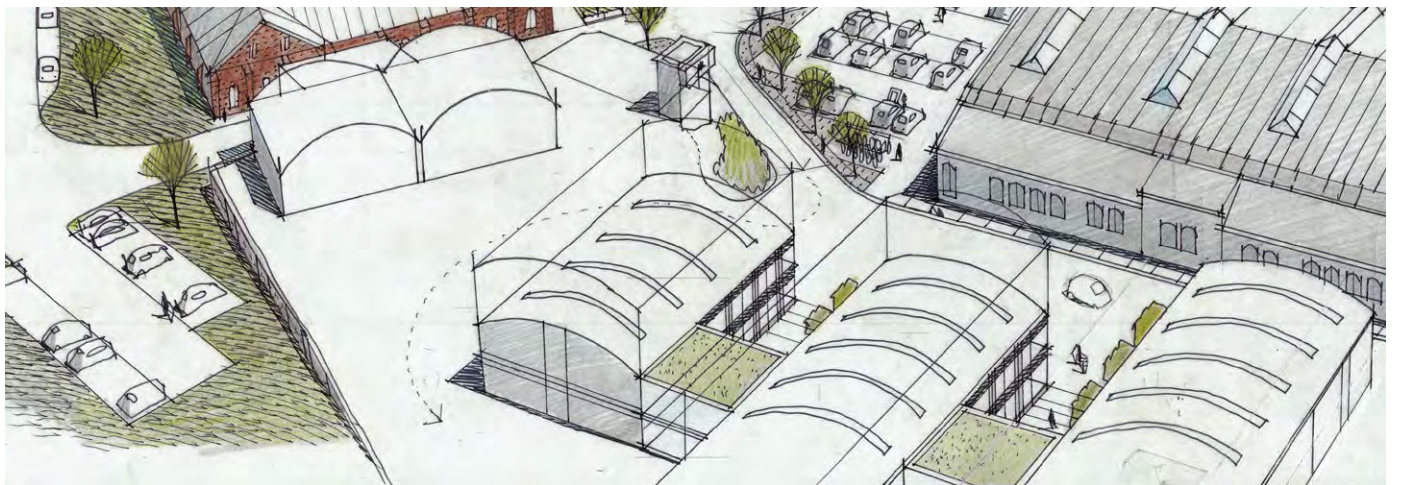
Läget på platån är mycket exponerat från älven och från östra stranden. Martinverket intill ska bevaras. Baserat på detta föreslås att den nya bebyggelsen mot älven följer tidigare byggnad avseende höjd, volym och den välvda takformen medan tillkommande bebyggelse innanför denna ges en tillåten höjd om upp till fyra våningar. Platån är utsatt för höga bullernivåer och här finns risker kopplade till järnvägens transporter av farligt gods. Detta innebär att det inte lämpar sig för bostäder utan här föreslås kontor eller andra verksamheter. Det är också viktigt att byggnader på platån utformas som en skärm som kan skydda innanförliggande bebyggelse och skapa en bättre miljö för torget och parken. Platåns yta närmast järnvägen, där byggnader inte får uppföras, föreslås användas för parkering.

Att man kan röra sig dels mot strandpartiet och terrasserna samt till Martinverket är viktigt och här föreslås att ramper och trappor placeras för att möjliggöra rörelse mellan byggnaderna.



F.d. Sågbladsfabriken vars volym och takkaraktär inspirerar kommande utformning.



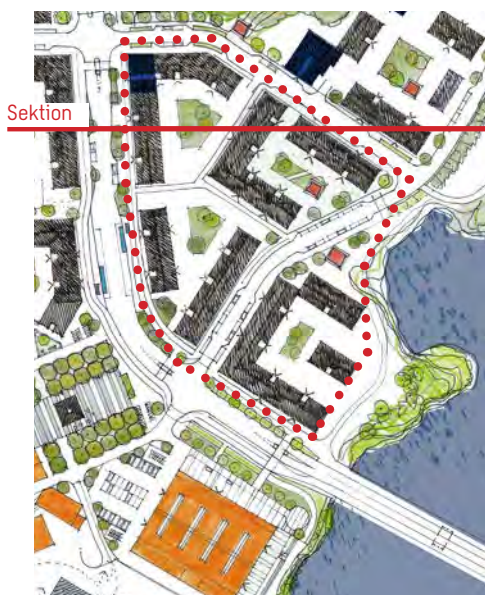


KVARTEREN VID BROFÄSTET

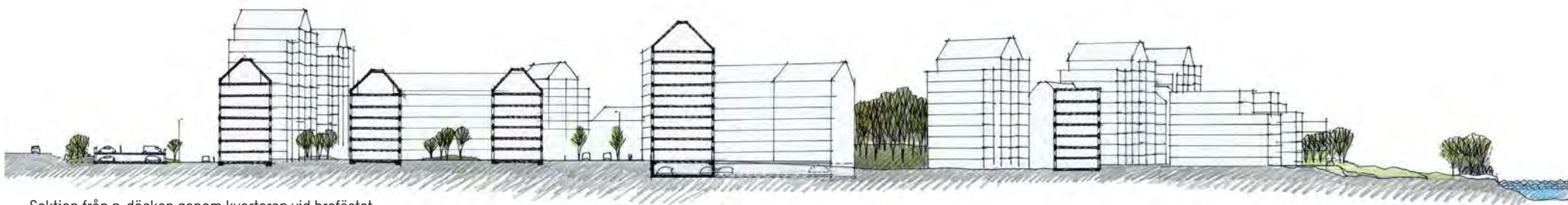
Invid brofästet ligger ett mindre och ett större kvarter med plats för såväl bostäder som kommunal verksamhet, t.ex. boende för äldre. Strukturen skapar många olika gårdsrum som kan anpassas efter verksamheternas och de boendes behov. Delar av taken förses med takterrasser, lämpligen de som är riktade in mot gården och som har lite mer skyddade lägen eller som ger utblickar över älven. Inom kvarteret finns en variation av byggnadshöjder vilket möjliggör för flera tydliga gavelmotiv. I byggnaderna som ligger utmed huvudgatan kan med fördel verksamheter eller gemensamhetsutrymmen inordnas. I den norra delen av kvarteret placeras ett punkthus i tio våningar.

Färgsättningen följer de varmröda tonerna från industribyggnaderna men det finns även inslag av målat och behandlat trä samt puts i ljusare färger. Taklandskapet präglas av sadeltaken och bostäder kan inrymmas i takvåning vilket möjliggör för en större variation i uttryck.

Ett parkeringsgarage anordnas under det trekantsformade kvarteret som delvis betjänar även Knorre-torpets bebyggelse. För att bottenvåningarna inte ska bli helt slutna placeras bostäder eller gemensamhetsytor i fasad, inte parkering. Ett allmänt gångstråk löper igenom här och delar upp kvarteret i tre delar.



Kvarteren vid brofästet. Möjligt att ha verksamheter i bottenvåningen utmed huvudgatan. Illustration PeGe Hillinge.



Sektion från p-däcken genom kvarteren vid brofästet

NORRA STRIDSBERGSOMRÅDET

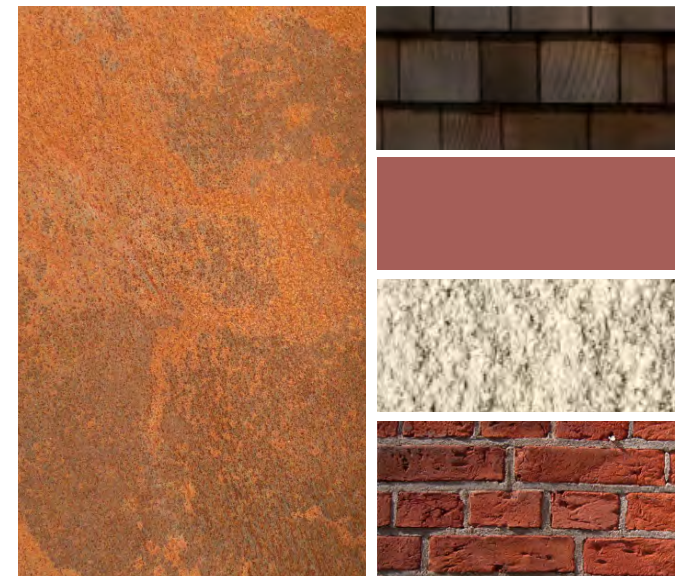
Längs Vänersborgsvägen och järnvägen, norr om f.d. huvudkontoret inom Stridsbergs, ligger tre kvarter i en relativt öppen struktur. Järnvägen gick tidigare här och vaga spår av banvallen syns än idag på platsen.

I varje kvarter ryms ett punkthus i tolv våningar. Tillammans skapar de en inramning till nya Vårvik och en rytm som är väl synlig från omgivningen. Dessa kvarter blir på sätt och vis fronten för området från landsidan. Punkthusen blir också synliga när man närmar sig Vårvik från bron och kommer bilda fond till f.d. industribyggnaderna. Övrig bebyggelse utformas som lamellhus i sex våningar med ett par lägre byggnader, exempelvis stadsradhus. Några av husen trappar ner för att möta t.ex. huvudkontoret, skapa variation och skapa gynnsamma lägen för takterrasser. Här är också ett bra läge för gemensamhetslokaler eller verksamheter. I denna del är det viktigt att anpassa de nya byggnaderna till nuvarande terräng och höjdskillnader och återplantera gårdarna med mycket grönska och träd.

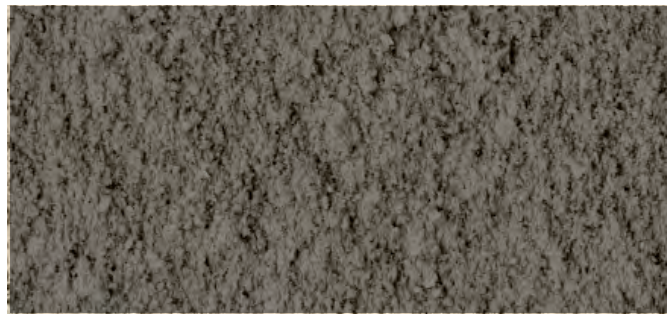


I likhet med kvarteren vid brofästet utgår färgsättningen från de gamla industribyggnaderna och ges varmröda toner med inslag av målat och behandlat trä samt puts i ljusare färger. Gårdarna är intima med mycket grönska och plats för vistelse.

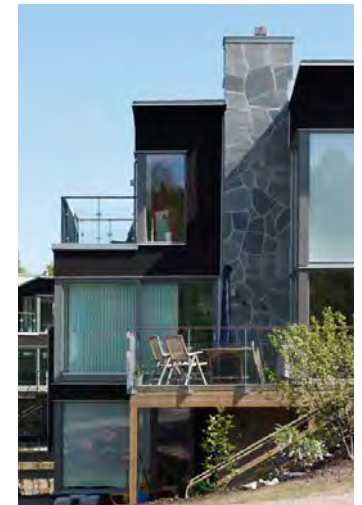
Utmed Vänersborgsvägen och järnvägen placeras ett långsträckt parkeringsdäck i två plan som också fungerar effektivt som bullerskärm mot innanförliggande bebyggelse. Yttersidan utformas med en bas som bullervall med mycket växtlighet som ger variation. Norr om p-däcket fortsätter en bullerskärm/vall upp till Vårviks-rondellen. I planen medges även kontorsbebyggelse i denna del ifall parkeringsbehovet inte blir så stort. Längst i söder ges möjlighet att uppföra ett parkeringshus i upp till fyra våningar (för boende och för verksamheter). Det första planet är delvis inskuret i terrängen.



Parkeringshus i fyra plan i Norra Stridsbergsområdet med parkeringsdäck i fonden. Fasaden utgörs av ribbverk med klätterväxter. Illustration PeGe Hillinge.



PULTS, TEGEL OCH TRÄ



GRÅ NATURFÄRGER

DELOMRÅDE KNORRETORPET

Kvarteret Knorretorpet ligger utmed strandpromenaden och består av upplösta kvarter. I bakkant närmast höjdryggen är tre punkthus på tio våningar placerade samt ett par lamellhus i sex våningar. Närmare vattnet finns lamellhus som trappar från fem till sju våningar med hänsyn till bl.a. fladdermushabitatet. De långsträckta byggnaderna sträcker sig mot vattnet och öppnar upp kvarteren mot älven och vattenutsikten. På så vis får även de som rör sig längs höjdryggen generöst med utblickar mot älven och strandzonen.

Materialpaletten domineras även här av tegel, puts och trä, men färgskalan går mer åt mörka och gråa toner i svala färger. Teglet kompletteras med puts och inslag av målat och omålat trä. Balkongerna ges ett tydligt karaktärsdrag och även burspråk kan användas för att ge utblickar för de boende över vattenrummet. Det är viktigt att fasaderna mot älven inte får för ljusa färger, detta för att undvika för stor ljuspåverkan in på fladdermössens födosöksområde. Fasaderna som vänder sig mot höjdryggen kan dock ges något ljusare färgton som samspråkar med delområdet Knorren.

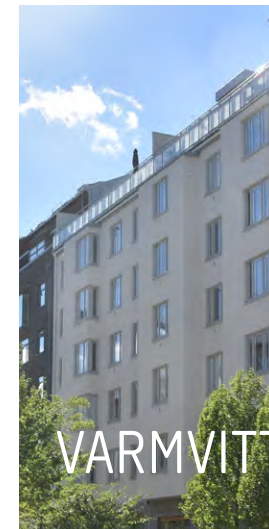
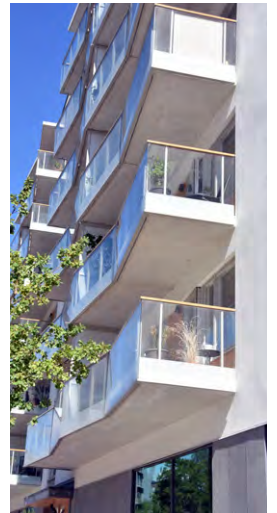




DELOMRÅDE KNORREN



PUTS, TEGEL OCH TRÄ



VARMVITT & GULT

DELOMRÅDE KNORREN

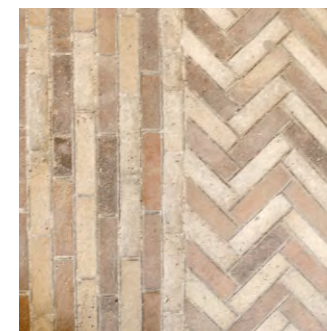
På den flackare delen mellan höjdryggen och Vänersborgsvägen lokaliseras sex öppna kvarter med bostäder i som varierar från fyra till sex våningar för lamellhusen. De norra kvarteren markeras med ett punkthus i tio våningar. Knorren rymmer också en större förskola med plats för åtta avdelningar. Förskolan föreslås vara i huvudsak två våningar med en högre del som också ger tillgång till två generösa takterrasser. Parkering ordnas under de tre kvarteren närmast höjdryggen där gårdarna blir upphöjda med ca en meter. Förskolan föreslås få en del, exempelvis hörnet mot huvudgatan, i nivå med gatan för att underlätta tillgängligheten.

Entréplatsen i planens sydvästra del gestaltas med omsorg då den blir entrépunkt för hela Vårvik. Här börjar huvudgatans boulevardplantering och även det grönblåa stråket som ger plats för ekosystemtjänster och som kopplar ihop våtmarksområdet i norr med älven. Gående

och cyklister hittar enkelt ut i rekreationsområdet på flera ställen. Byggnaderna invid entréplatsen tillåts innehålla verksamheter i entréplanet.

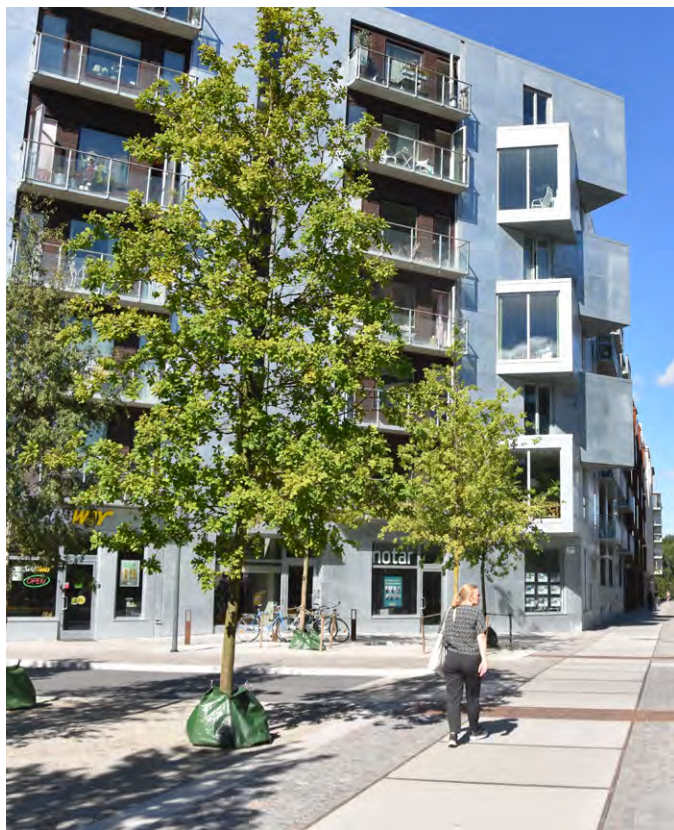
Det finns gott om promenadstigar som gör rekreationsområdet lättillgängligt. Våtmarksområdet är ett viktigt habitat för bl a hackspett. Spänger och stigar anläggs här för att möjliggöra promenader. Strandzonen bevaras i sin helhet som rekreationsområde med bl a lekplats.

Även i detta delområde så återkommer tegeltemat, men här i beigea, ljusa toner inspirerat av industriområdet Stridsberg och Biörk. Puts är i ljusa, varma färger men också målat trä, exempelvis i ockra och ljusa, gula toner. Det finns således en variation av material men där färgskalan hålls samman i varma och ljusa toner.



ENTRÉPLATS VÅRVIK

Entrén invid Vänersborgsvägen till den nya stadsdelen markeras med längsgående lamellhus på var sida om huvudgatan. I byggnaderna vid entréplatsen tillåts verksamheter i entréplan. Den norra sidan gestaltas med ljusa betongplattor i avvikande utförande i relation till övriga gångstråk samt med inslag av växtlighet. Den upphöjda växtbäddens kant görs sittvänlig. I det inledande partiet av dagvattenanläggningen kan här med fördel sittplatser integreras. Längs med det första kvarteret ordnas generöst med grönska på båda sidor om huvudgatan. Belysningen placeras ihop med träd och växtplanteringar.



DELOMRÅDE KNORRETORPET OCH KNORREN



Illustration PeGe Hillinge

GEMENSAMMA GESTALTNINGSPRINCIPER

ENTRÉER

Entréer till bostadshus ska vända sig mot gatan och ska vara tydligt markerade, uppglasade och väl upplysta med varm belysning. Trapphusen ska ha kontakt med gården för att främja visuell kontakt mellan gård och gata. Markmaterial vid entréer kan vara avvikande gentemot trottoaren och kan gärna integreras med en sittplats. Längs de gator där det är generöst med förträdgårdsmark är ett vårdträd en välkomnande markör för entrén.

Entrén kan med fördel vara indragen för att skapa ett naturligt väderskydd, alternativt att entrén har ett skärmtak som är integrerat med andra fasadattribut som t.ex. balkonger.

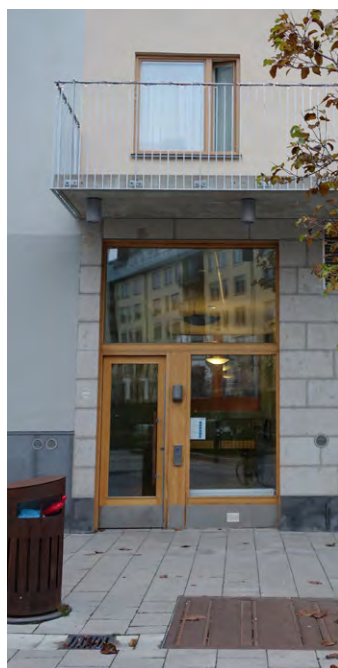
BALKONGER OCH BURSPRÅK

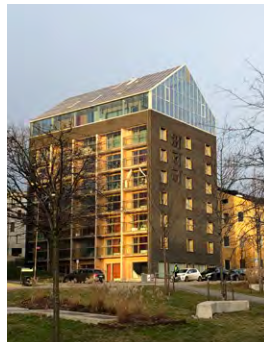
Gestaltningen av balkonger är en viktig del för upplevelsen av gaturummet. Mot gator och allmän plats ska balkonger vara grunda eller indragna, mot den privata bostadsgården tillåts de vara större och komma längre ut från fasad. Nedersta våningen hålls fri från balkonger men kan förses med små uteplatser.

Balkongerna ska ha ett lätt uttryck och vara väl integrerade i fasaden och i fasadens uttryck. Transparenta balkongräcken av smide, glas eller en kombination av de båda bidrar till det lätta uttrycket. För hus med träfasad tillåts räcken som är täta om det är för att bibehålla eller understryka en volym. Undersidan av

balkongplattan ska få en medveten gestaltning och kan med fördel målas i kulörer likt fasad eller kläs in så länge som det lätta uttrycket inte försvinner. Inglasade balkonger ska gestaltas så att glaset blir en diskret del av uttrycket. För att bibehålla en tydlig gavelprofil får inte utanpåliggande balkonger placeras över, eller i liv, med kvartershörn.

Burspråk får gärna användas som ett gestaltningsmässigt uttryck, men bör likt balkongerna ha ett lätt uttryck.





TAKLANDSKAP

Taklandskapet är en viktig del i hur området uppfattas och då det kommer att finnas ett flertal högre hus i området så blir det också en viktig del i utsikten från dessa byggnader. Merparten av taken inom området ska vara sadeltak och sadeltaken får ha en brutennock för att ge en helt egen identitet till området. Den brutna nocken görs mellan 0,5-1,0 meter bred.

Takkupor placeras i liv med fasad eller kan även placeras indragna i förhållande till takfoten. Oavsett placering ska de dock uppfattas som enskilda kupor och inte som en större volym av fasaden eller taket. En riktlinje är att kuporna inte ska uppta mer än 40% av takets längd och att de ska upplevas nätta och smala. För takkupor som är indragna kan annat material i förhållande till fasad och tak användas men kulören ska vara likt takets om det är plåttak.

Tak ska i möjligaste mån vara fria från synliga fläkt- rum. Hisstoppar tillåts bryta igenom taket och ska tillsammans med till- och frånluftsdon samt annan nödvändig utrustning på taken utföras och gestaltas med integrerade och diskreta lösningar. Även entrépartier kan bryta igenom taket som en förlängd fasadvolym. Solpaneler eller solceller ska anpassas till takets lutning.

Här och var möjliggörs platta tak som antingen utformas som gröna tak eller som takterrasser. Punkthusen förses med ca en 1/3 takterrass eller platt grönt tak som också görs lägre än den del som har sadeltak. I Knorretorpet trappas byggnaderna ner mot älven med generösa takterrasser alternativt gröna tak. Större delen av förskolans tak utformas som utegårdar med stort inslag av grönska.

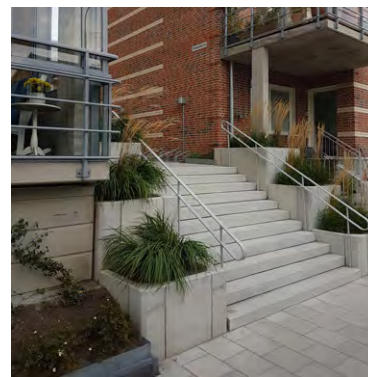
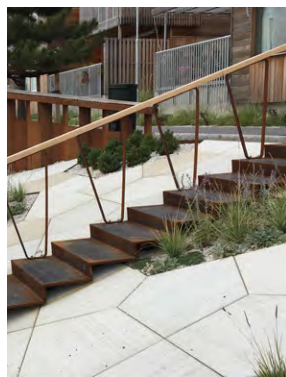
BOSTADSGÅRDAR

Bostadsgårdarna ska vara gröna i så stor mån som möjligt och vegetation ska väljas som är väl anpassad efter förhållandena på platsen avseende skötsel och fuktkrav. Särskilt i de kvarter som inte har parkering under gården kan ges rik grönska. Växtval ska väljas så att det skapas en intressant skiftning över årstider och så att det finns arter som kan ge ett varierat intryck för de som vistas på gården eller ser ut över gården från bostäderna. Där det inte är parkering under gården är det viktigt att arbeta med infiltration/fördröjning/rening av dagvatten där så är möjligt.

Att skapa ett bra mikroklimat är också viktigt. Att kunna erbjuda skugga och en vindstill vrå är särskilt viktigt för att äldre och barn ska kunna nyttja gården. På de gårdar där det inte är möjligt att plantera ett större träd kan istället klättrväxter (ev. invid spaljé) användas för att skapa växtlighet med höjd eller zoner av skugga.

Gården ska främja lek hos barn och lekplatserna får gärna utformas av naturmaterial. Häckar för kurragömma, videokojor eller en tunnel av kaprifol gör att barnen finner lekytor nära. Att på ett tryggt sätt själv kunna ta sig till leken är viktigt ur ett barnperspektiv. Växter och bär som går att äta är bra för både barn och vuxna, liksom för djuren om vintern. Möjligheten att odla tillsammans kan stärka det sociala livet i kvarteret och bör uppmuntras. Bostadsgårdar som gränsar till rekreationsområdet ska anpassas så att gården gradvis övergår i mer naturlig vegetation. Höjdskillnader ska i möjligaste mån utjämnas med slänter mot rekreationsområdet och kan kompletteras av smala trappor.

Entrén till bostadsgården ska vara öppen och inbjudande. Om gården är högre än gatan ska höjdskillnaden tas upp i flera terrasser för att undvika att det blir en hög, sluten vägg längs med gatan. Gårdens grönska får gärna spilla ut i gaturummet.



FÖRTRÄDGÅRDAR

Förträdgårdarna fyller liksom bostadsgårdarna en viktig funktion som fördröjningsmagasin och rening av dagvatten. Hårdgjorda ytor ska därför minimeras och främst placeras i anslutning till entrén. Cykelparkeringar och sittmöbler kan med fördel integreras i miljön och belysas. Liksom i dagvattenstråket längs med huvudgatan kan flerstammiga träd användas i förträdgårdszonen.



KOMPLEMENTBYGGNADER

Komplementbyggnader ska placeras så att de hjälper till att definiera gaturummen eller skapa mindre rumsligheter på gårdarna. De ska ha en hög omsorg om gestaltningen och trä kan komplettera tegel. Gestaltningen och färger ska harmoniera eller komplettera huvudbyggnadens fasad. Taken ska i möjligaste mån vara sedumtak.

Miljörum och cykelhus får gärna vara genombrutna och kan då belysas inifrån. Där bostadsgårdarna är upphöjda kan komplementbyggnaderna med fördel nås både från bostadsgården och från gatan. I några kvarter kan gemensamhetslokaler ordnas på gårdarna, de placeras med fördel så de ger liv mot gatorna. Områdets tekniska byggnader (t.ex. transformatorstationer, pump-hus eller utrymningstrappor från garage) kan även de placeras på gårdar för att skapa rumslighet och samma gestaltungsprinciper gäller då för dessa.

