



Skötselplanvisning

**Skötselåtgärder för delar av naturmarken inom
detaljplaner för stadsdelen Vårvik**



Trollhättans Stad

Anvisningen till hur området bör skötas och i vilket syfte är upprättat av kommunekolog Jeanette Wadman på Samhällsbyggnadsförvaltningens miljökontor, maj 2020.

Foto framsidan: Flygfoto över Knorren, från SolenUrbex.

Övriga foton: Kommunekologerna på Miljökontoret, Samhällsbyggnadsförvaltningen.

Antagen av Kommunfullmäktige 2020-XX-XX.

Syfte

Skötselråden syftar till att bevara och utveckla de naturvärden som finns på naturmarken i planområdet. Och då särskilt med hänsyn till områdets värde för fladdermöss och att det är en livsmiljö för den sällsynta och skyddade dammfladdermusen. Värdena har identifierats utifrån tidigare känt underlag i naturvårdsplan för Trollhättan (2016), naturvärdesinventering (2014), fladdermusinventering (2015–2016), utredning om förutsättningar för mindre hackspett och gröngöling (2018), artportalen samt kontroll i fält. Råden är uppdelade i en generell del som gäller för hela området samt en del med områdesvisa rekommendationer.

Åtgärderna och målbilden för skötseln är relativt allmänt skrivna. De ekologiska funktioner som ska säkerställas genom skötseln är däremot tydligare definierade för att visa vilka naturvärden som ska utvecklas.

Bakgrund

I naturvårdsplanen är delar av området vid Vårvik och älven med öarna utanför utpekade som värdefullt naturområde. Området är en artrik och betydelsefull miljö för fladdermöss. Den sällsynta och strikt skyddade dammfladdermusen har vid flera tillfällen noterats jaga över älvens öppna vattenspegel mellan Knorren och Långön. I den strandnära miljön finns även en koloniplats för större brunfladdermus i en björk. Alla fladdermöss är fridlysta och omfattas av bestämmelserna i artskyddsförordningen. De är också upptagna i bilaga 4 i EU:s art- och habitatdirektiv. Dammfladdermusen är även upptagen i bilaga 2, vilket betyder att den har ett särskilt unionsintresse.

Med den nya kunskapen bedöms området med de strandnära miljöerna och älven med öarna ha höga naturvärden, vilket motsvarar minst klass 2 i en naturvärdesinventering.

Trollhättans Stad planerar att bebygga Vårvik. För att kunna göra det behöver stor hänsyn tas till dammfladdermusens livsmiljö och de naturvärden som finns. Livsmiljön för dammfladdermusen utgörs i första hand av älvens öppna vattenspeglar och de strandnära lövskogsmiljöerna. Aktuella områden på land planläggs som naturmark. Med stöd av denna skötselanvisning kan Trollhättans Stad visa hur området ska kunna förvaltas så att livsmiljön för dammfladdermusen och andra naturvärden består. Som grund ligger de övergripande riktlinjer för skötsel som tagits fram av Naturcentrum (2018).

Utifrån att mindre hackspett och gröngöling noterats i Vårvik har en utredning om arternas förutsättningar gjorts för området. Mindre hackspett är rödlistad som nära hotad. Inom Vårvik kommer vissa mycket lämpliga och lämpliga naturmiljöer att försvinna i och med exploateringen. För att till viss del begränsa den negativa påverkan kan skötseln av naturmarkerna inriktas så att även dessa arter gynnas där så är lämpligt.

I takt med att stadsdelen Vårvik utvecklas och planläggs kommer skötselanvisningen behöva uppdateras och kompletteras. Skötselområden utanför hittills detaljplanlagda områden är därför preliminära. Vilka skötselområden som ligger inom detaljplanområde framgår av skötselkarta 1, sida 16. I samband med uppföljning av naturmarken och skötseln kan det också uppstå behov av översyn om det visar sig att det finns risk att syftet inte nås.

Generella skötselråd

Strandskogsmiljön

För att inte riskera att negativt påverka fladdermusfaunan i planområdet är det mycket viktigt att strandskogsmiljön behåller sin nuvarande karaktär och funktion. Med strandskogsmiljön avses här en cirka 50 meter bred bård från strandlinjen och in över land. Den är som mest utvecklad och bredast norr om planerat brofäste. På södra delen av Vårvik, vid Stridsberg utgörs bården idag av bara en eller ett par trädrader. Här är det viktigt att ha kvar den funktion som den smala bården ger, men man behöver inte utvidga bårdens bredd. En betydelsefull funktion som strandskogen har är att fånga upp svärmande insekter som kläcks ur älven och på så vis skapar lämpliga födosökmiljöer för fladdermöss. Om strandskogen blir för gles riskerar dess funktion som skärm att påverkas negativt med resultatet att det blir mindre areal lämpliga miljöer för födosök.

Alla åtgärder i strandskogsmiljön ska stämmas av med kommunekolog.

Äldre lövträd, hålträd och riskträd

Äldre lövträd och hålträd

Äldre lövträd och träd med ihåligheter är viktiga att spara. De kan i nuläget eller i framtiden utgöra lämpliga koloniplatser för fladdermössen. De har också ett stort värde för mindre hackspett, grön göling och andra fåglar som häckar i hålträd.

Alla åtgärder som berör äldre lövträd eller hålträd ska stämmas av med kommunekolog.

Riskträd

Förvaltare av naturmarken bestämmer vilka träd som kan utgöra så kallade riskträd i samband med planerad exploatering och i den framtida skötseln. Om ett riskträd är ett äldre lövträd eller ett hålträd ska eventuella åtgärder stämmas av med kommunekolog. Om det inte går på grund av att behovet är akut så får åtgärder ske, men alternativa åtgärder till att ta bort hela trädet ska övervägas och väljas i första hand (t ex kronreducering, högstubbe).

För riskträd som inte är äldre lövträd eller hålträd ser förvaltaren till att genomföra lämpliga åtgärder för att minska eller ta bort riskerna.

Belysning

Om belysning inom naturmarken blir aktuellt, så ska det följa de riktlinjer som tagits fram för exploatering och skötsel (Naturcentrum 2018). Det är av mycket stor vikt att hänsyn tas till fladdermössens känslighet för ljus. Belysning av såväl landmiljöer som vattenytor kan påverka flera fladdermusarter negativt genom att till exempel minska arealen födosökområde, att de får sämre födointag per tidsenhet och eventuellt kortare period för födosök per natt.

Områdesvisa skötselråd

Karta med skötselområden finns på sidorna 16-17.

Område 1

Areal

Ca 2940 m²

Målbild för skötsel

Öppen gräsmark med blommande och bärande buskar, eventuellt även några lövträd.

Viktiga ekologiska funktioner:

Blommande och bärande buskar.

Beskrivning

Området består av klippt gräsyta, den gångväg som löper in i området och en grusyta där det tidigare varit idrottföreningshus.

Skötselåtgärder

Området kompletteras med inhemska blommande och bärande buskar, eventuellt även några lövträd. Gräsmark klipps/putsas. Grusyta återställs så att målbilden nås.



Bild 1. Område 1. Gräsmark klipps/putsas och kompletteras med blommande och bärande buskar, gärna några lövträd.

Område 2

Areal

Ca 3110 m²

Målbild för skötsel

Utmed älven en lövskogsbård med både buskar och träd i olika åldrar. Äldre lövträd och hålträd förekommer.

Viktiga ekologiska funktioner:

Det är viktigt att lövskogsbården är så tät att den behåller funktionen att fånga upp svärmande insekter som kläcker ur älven (både buskar och träd finns). Äldre lövträd och hålträd förekommer.

Beskrivning

Lövskogsbård med olika trädarter och buskar utmed älven. På ett par ställen med bergpartier är det glesare och öppnare. Närmast stigen gräsmark med enstaka buskar och träd. Vid hållmarkspartiet i söder finns några lite grövre ekar. I området finns även hålträd som är koloniplats för fladdermöss.

Skötselåtgärder

Barrplantor som växer upp tas bort. Gräsmark putsas närmast stigen. Om lövskogsbården utvecklas så att den riskerar att tappa sin funktion genomförs åtgärder för att bibehålla funktionen och variationen i träd- och buskskiktet.

Önskas en öppnare utblick mot älven kan detta tillåtas vid de två platser som är öppnare idag, dels vid hållmarkspartiet i söder, dels vid hållmarkspartiet i norr (se markering på skötselkarta). Luckorna får vara max 10-30 meter. Vid den södra hållmarken ska de något grövre ekarna sparas.



Bild 2. Område 2. Södra delen av området med hållmarkspartiet och ett par något grövre ekar som ska sparas. Lila pil markerar sträcka där det är öppnare i vegetationsbården mot vattnet och där det är möjligt att tillåta en lucka i bården.



Bild 3. Område 2. Norra delen av området. Lövsjögårdarna i strandkanten är viktiga att ha kvar. Lila pil vid hållmarksområde markerar sträcka där det är öppnare och där det är möjligt att tillåta en lucka i bården.



Bild 4. Område 2. Gräsmark innanför lövsjögårdarna mot älven.

Område 3

Areal

Ca 11610 m²

Målbild för skötsel

Utmed älven en lövsjögård med både buskar och träd i olika åldrar. Längre in från älven tallskog med inslag olika arter lövträd och buskar. Äldre tallar och hålträd förekommer.

Viktiga ekologiska funktioner:

Det är viktigt att lövsjögårdarna är så tät att den behåller funktionen att fånga upp svärmande insekter som kläcker ur älven (både buskar och träd finns). Hålträd förekommer.

Beskrivning

Utmed älven en lövskogsbård med olika trädarter och buskar. Längre in från älven tallskog med inslag av lövträd och buskar som ek, björk, sälg, rönn, oxel, fågelbär, brakved och hassel. Äldre tallar (ca 150 år) finns spridd i området.

Skötselåtgärder

Om lövskogsbården utvecklas så att den riskerar att tappa sin funktion kan åtgärder genomföras för att bibehålla funktionen och variationen i träd- och buskskiktet.

På sikt kan åtgärder för att gynna utvecklingen av äldre tallar och lövträd genomföras.



Bild 5. Område 3. Tallskog med inslag av lövträd innanför lövskogsbården. Tallarna tillåts att utvecklas och bli äldre.

Område 4

Areal

Ca 1620 m²

Målbild för skötsel

Öppen gräsmark med enstaka träd och blommande och bärande buskar.

Viktiga ekologiska funktioner:

Enstaka träd och blommande och bärande buskar förekommer.

Beskrivning

Klippt gräsyta intill älven med enstaka träd och buskar. Område för hundbadplats.

Skötselåtgärder

Gräsmark putsas/klippas. Vid behov röjning av sly vid hundbadplatsen.



Bild 6. Område 4. Öppen gräsyta med enstaka träd och buskar.

Område 5

Areal

Ca 24230 m²

Målbild för skötsel

Utmed älven en lövskogsbård med både buskar och träd i olika åldrar. Innanför bården lövskog med äldre ädellövträd och tallar, liksom hålträd och död ved. Delar av ekskogen med de äldre och grövre ekarna är glesare. Öppnare hållmarker och brynmiljöer finns.

Viktiga ekologiska funktioner:

Det är viktigt att lövskogsbården är så tät att den behåller funktionen att fånga upp svärmande insekter som kläcker ur älven (både buskar och träd finns). Äldre lövträd, hålträd och död ved förekommer.

Ädellövträd, framför allt ek, ges möjlighet att bli äldre och breda ut sina trädkronor. Brynmiljöer med blommande och bärande buskar finns.

Beskrivning

Ett större område som verkar vara rester från en äldre ekhage. Flera grövre och spärrgreniga ekar förekommer, liksom hålträd och död ved. Träd- och buskskiktet är flerskiktat med arter som till exempel ek, tall, björk, asp, al, sälg, fågelbär och hassel. Brynmiljöer finns mot de gamla fotbollsplanerna. Här och var ut mot älven finns mindre uddar och öppnare bergspartier och hållmarker.

På den öppnare bergsryggen nordväst om hundbadplatsen finns en fornlämning som omfattar bebyggelselämningar från hemmanet Knorren.

Skötselåtgärder

Om osäkerhet uppstår om prioritering av skötselåtgärder ska åtgärder som gynnar dammfladdermusen prioriteras före andra åtgärder. Det vill säga det är prioriterat att lövskogsbården utmed älven behåller sin funktion.

Om lövskogsbården utmed älven utvecklas så att den riskerar att tappa sin funktion kan åtgärder genomföras för att bibehålla funktionen och variationen i träd- och buskskiktet.

Ädellövträd gynnas i området. Äldre och grövre ekar friställs och därefter fortsatt röjning av konkurrerande vegetation vid behov. Uppväxande gran tas bort. Mot de öppnare gräspartierna gynnas brynmiljö med blommande och bärande buskar.

På bergsryggen med fornlämningen kan åtgärder genomföras för att synliggöra lämningen. Uppväxande sly röjs bort.



Bild.7. Område 5. Strandmiljö med mindre öppna hållar mot vattnet och däremellan lövskogsbård.



Bild 8. Område 5. Strandmiljö med både buskar och träd i lövskogsbården mot älven.



Bild 9. Område 5. Ädellövträd ska gynnas i området. Det finns flera grövre och äldre ekar där åtgärder behövs för att friställa och hålla efter uppväxande vegetation.



Bild 10. Område 5. Vid de öppnare bergspartierna växer liten blåklocka och kärleksört.

Område 6

Areal

Ca 9180 m²

Målbild för skötsel

I huvudsak en öppen limnisk våtmark och fuktäng. Enstaka buskar och lövträd kan förekomma.

Viktiga ekologiska funktioner:

Det är viktigt att hydrologin i våtmarken och fuktängen inte försämras och att de till stor del är öppna. Enstaka buskage och vass finns för häckande fåglar som till exempel sävsparv.

Beskrivning

Ett område med limnisk våtmark och fuktäng i anslutning till Göta älv. Enstaka buskar och lövträd, främst klibbal förekommer. Fältskiktet är variationsrikt med arter som bredkaveldun, jättegroe, bladvass, svärdsilja, fackelblomster, älgört, pilblad och vattenklöver. Området har stor betydelse för fågellivet.

Skötselåtgärder

Vid behov röjning av träd och buskar så att igenväxning motverkas. Slåtter kan också vara en skötselåtgärd för att hålla våtmarken öppen.



Bild 11. Område 6. Fuktäng och limnisk våtmark som har stor betydelse för fågellivet. Åtgärder som röjning och slåtter kan bli aktuellt om området är på väg att växa igen.

Område 7

Areal

Ca 6600 m²

Målbild för skötsel

Lövsumpskog med träd i varierande ålder och god tillgång på död ved. Hålträd förekommer.

Viktiga ekologiska funktioner:

Viktigt att hydrologin i området inte försämras. Kontinuitet av lövträd i varierande ålder och god tillgång på död ved i olika stadier. Hålträd förekommer.

Beskrivning

Lövsumpskog som domineras av klibbal och träden är ganska likåldriga. Viss mängd död ved finns. Området är en mycket lämplig miljö för mindre hackspett.

Skötselåtgärder

I huvudsak fri utveckling. Om gran växer in kan den tas bort.



Bild 12. Område 7. Lövsumpskog som i stort ska lämnas till fri utveckling. Miljön är en mycket lämplig för mindre hackspett.

Område 8

Areal

Ca 11700 m²

Målbild för skötsel

Öppen gräsmark med blommande och bärande buskar, fristående ädellövträd förekommer.

Viktiga ekologiska funktioner:

Blommande och bärande buskar. På lång sikt några fristående äldre ädellövträd.

Beskrivning

Området består av klippt gräsyta (tidigare fotbollsplan).

Skötselåtgärder

Området kompletteras med inhemska blommande och bärande buskar, samt några ädellövträd. Gräsmark klipps/putsas.



Bild 13. Område 8. Gräsmark som ska kompletteras med inhemska blommande och bärande buskar, samt några ädellövträd.

Område 9

Areal

Ca 4790 m²

Målbild för skötsel

Lövskog med i träd i olika åldrar och arter, där ädellövträd gynnas. På sikt tillåts några ädellövträd att utvecklas och bli grova.

Viktiga ekologiska funktioner:

Äldre lövträd och hålträd förekommer.

Beskrivning

Ett mindre område med likåldrig granskog. Lite lövträd förekommer.

Skötselåtgärder

Granen tas bort och ersätts med lövskog, där ädellövträd gynnas.



Bild 14. Område 9. Ett mindre område med granar som ska ersättas med lövskog.

Område 10

Areal

Ca 19420 m²

Målbild för skötsel

Tallskog med stort inslag av olika lövträd. Äldre tallar och hålträd förekommer.

Viktiga ekologiska funktioner:

Äldre träd och hålträd förekommer.

Beskrivning

På höjdryggen växer barrblandskog med inslag olika lövträd. I södra delen finns en kortare sträcka grusväg fram till en parkeringsplats.

Skötselåtgärder

Uppväxande gran tas bort. På sikt kan åtgärder för att gynna utvecklingen av äldre tallar och lövträd genomföras.

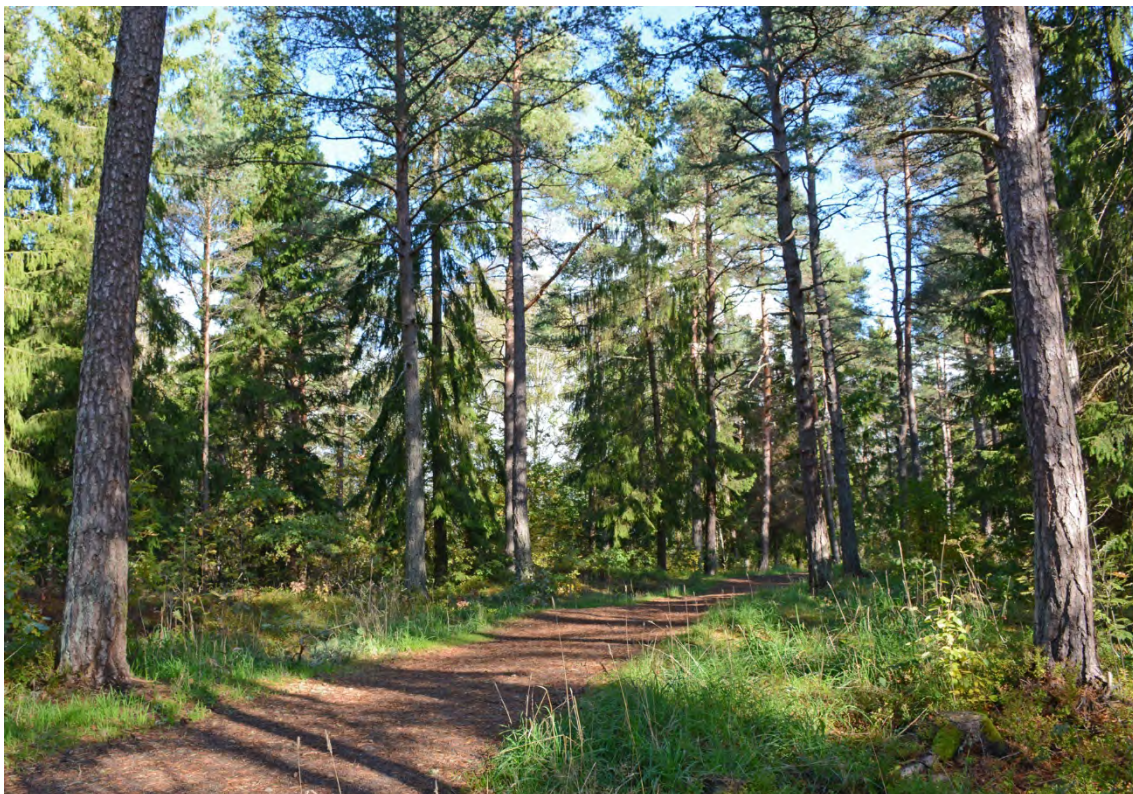
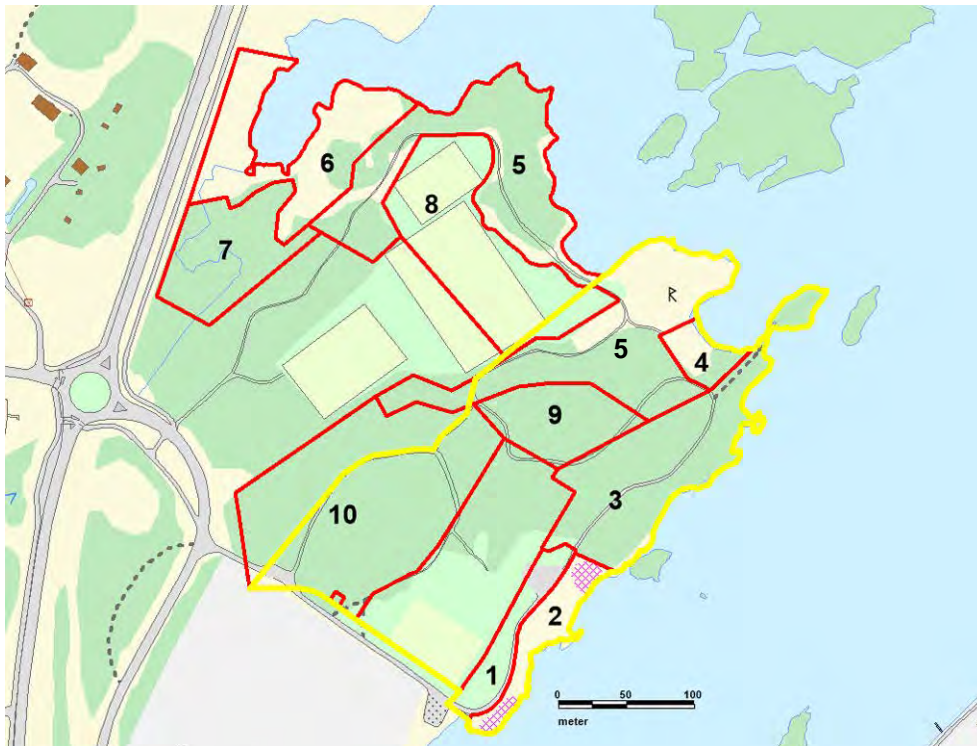






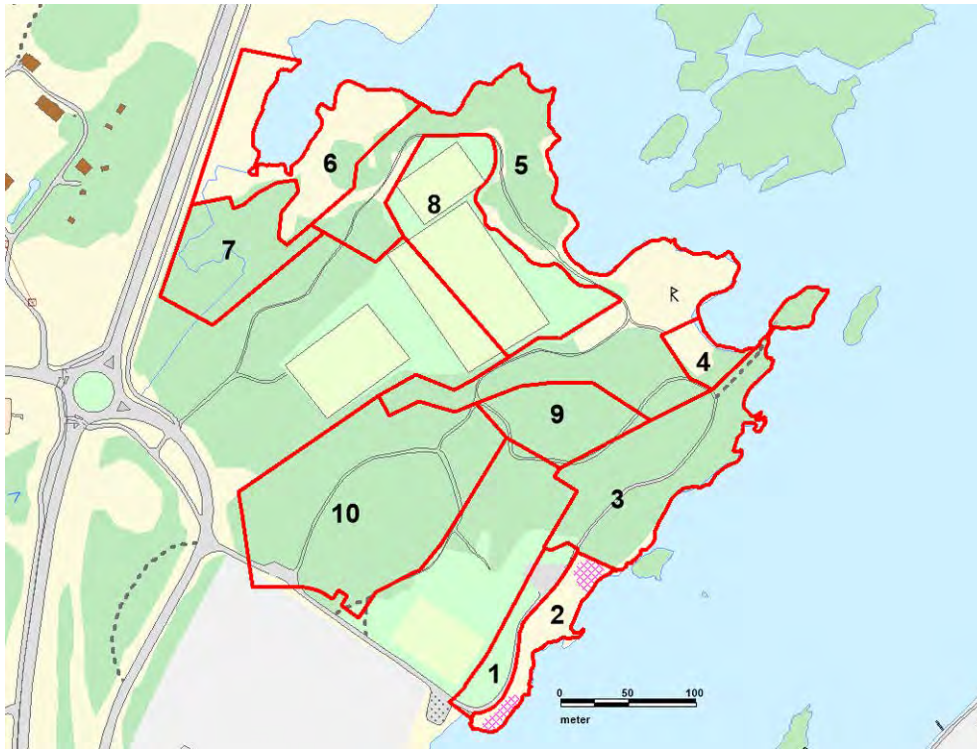
Bild 15. Område 10. En barrblandskog där utvecklingen av äldre tallar och lövträd ska gynnas. Uppväxande gran tas bort.

Skötselkarta

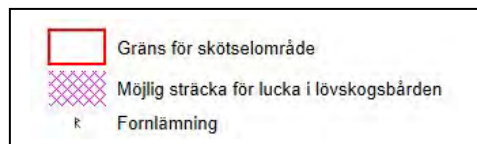


Karta 1. Karta med skötselområden och detaljplanens gräns. Skötselområden utanför planområdet är preliminära och kan komma att uppdateras vid kommande planarbete.

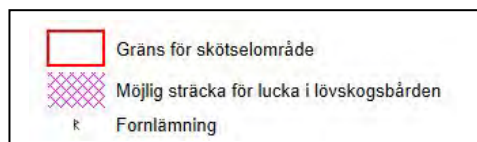
	Gräns för detaljplan
	Gräns för skötselområde
	Möjlig sträcka för lucka i lövskogsbården
	Fornlämning



Karta 2. Karta med skötselområden.



Karta 3. Ortofoto med skötselområden.



Dokumentation och uppföljning

Skötselåtgärder ska dokumenteras. Av dokumentationen ska det framgå plats, tidpunkt, åtgärd och utförare. Dokumentationen bör även innehålla foton före och efter åtgärd vid större åtgärder. Det är förvaltaren av naturmarken som ansvarar för att dokumentera skötselåtgärderna.

Skötselanvisningen följs upp och uppdateras om det visar sig att det finns risk att syftet eller målbilderna inte nås. Förslagsvis bör fältkontroller ske vart annat år de första tio åren. Därefter kan de ske vart 5:e år om det inte finns motiv till tätare intervall. Kommunekolog ansvarar för uppföljning och uppdatering av skötselanvisningen.

Referenser

Ecocom, 2014. Naturvärdesinventering av Nya Älvstaden, Trollhättans stad.

Naturcentrum, 2016. Fladdermöss vid Knorren, Trollhättans kommun.

Naturcentrum, 2017. Fördjupad MKB rörande fladdermöss inför FÖP Knorren och Hjulksvarvelund.

Naturcentrum, 2018. Förutsättningar för mindre hackspett och gröngöling vid Götalunden, Hjulksvarvelund och Vårvik i Trollhättans kommun.

Naturcentrum, 2018. Riktlinjer för exploatering och skötsel av Knorren-Hjulksvarvelund ur ett fladdermusperspektiv.

Trollhättans Stad, 2016. Naturvårdsplan. Värdefulla områden med biologisk mångfald i Trollhättans kommun, Rapport 2016:1.