



KVALITETS- OCH GESTALTNINGSPROGRAM

Detaljplan för Överby 10:5 och 10:6 med flera,
tätortsutbyggnad vid Hults Höjd, Överby



Trollhättans Stad

GRANSKNINGSHANDLING JUNI, 2025

DOKUMENTINFORMATION

Dokumentbeteckning	Kvalitets- och gestaltningsprogram
Handlingstyp	Granskningshandling
Förfarande	Utökat
Antaget av	[xx]
Datum	[DD/MM/ÅÅÅÅ]
Laga kraft	[DD/MM/ÅÅÅÅ]
Handlingen förvaras	Castor, Ciceron och Stadsarkiv
Diarienummer	[PLAN.202X.XXXX]
Aktbeteckning	[XXXX]
Handlingen publiceras	Trollhättans Stads [intranät/hemsida/annat]
Beslut	[DD/MM/ÅÅÅÅ] § [XX]
Ansvar	Ordförande Samhällsbyggnadsnämnden

LÄSANVISNINGAR

Under kapitlet "Kvalitets- och gestaltningsprinciper" återfinns principer som beskriver hur målbilder kan uppfyllas. Vissa av principerna kompletteras med en kursiv text som ger en fördjupad beskrivning och förklaring av principens innebörd. Den kursiva texten är inte styrande, men ger en fördjupad bakgrund och helhetsbild till syfte och kan fungera inspirerande i kommande skede.

EXEMPEL

"Bebyggelsens placering och komposition längs huvudgatan ska särskilt beakta vad som utgör fondmotiv i gatans sträckning. *Ett vackert fondmotiv som en väl gestaltad byggnad eller en skogsriddå kan förhöja upplevelsen av resan genom området jämfört med om fondmotivet är en parkeringsplats.*"

INNEHÅLLSFÖRTECKNING

INLEDNING	3
Bakgrund	3
Syfte	3
Metod	3
Vision, målbilder och strategier	4
KARAKTÄRISERING	5
1. Stads- och landskapsbild	6
1.1 Läget i staden	6
1.2 Målpunkter	6
1.3 Närliggande områden och inblickar i planområdet	7
1.4 Planområdet	9
1.5 Bebyggelsestrukturen i Hults Höjd	10
1.6 Kulturhistoriska värden	11
1.7 Slutsatser karaktärsiering	11
KVALITETS- OCH GESTALTNINGSPRINCIPER	12
2. Allmän platsmark	13
2.1 Övergripande gestaltningsprinciper	13
2.2 Gaturum och stråk	15
2.3 Offentliga platser och grönytor	19
3. Kvartersmark	27
3.1 Övergripande gestaltningsprinciper	27
4. Bebyggelsetypologier	32
5. Stöd i plan och bygglagsstiftningen	38



Trollhättans Stad

Gestaltningssprogrammet tillhör **Detaljplan för Överby 10:5 och 10:6 med flera, tätortsutbyggnad vid Hults Höjd, Överby**, och utgör bedömningsunderlag i samband med bygglovsprövning.

INLEDNING

BAKGRUND

Trollhättans kommun bedriver ett långsiktigt arbete med gestaltungsfrågorna utifrån målsättningarna i den nationella arkitekturpolicyn "Politik för gestaltad livsmiljö".

"Arkitektur, form och design ska bidra till ett hållbart, jämlikt och mindre segregerat samhälle med omsorgsfullt gestaltade livsmiljöer, där alla ges goda förutsättningar att påverka utvecklingen av den gemensamma miljön."

Övergripande ställningstagande och målsättningen i "Politik för gestaltad livsmiljö"

I stadens översiktsplan, "Översiktsplan 2013: Plats för framtiden", beskrivs betydelsen av den arkitektoniska utformningen på följande sätt:

"Den arkitektoniska utformningen av byggnaderna och gestaltningen av det offentliga rummet i övrigt ska präglas av skönhet och duglighet. Omsorg om människorna ska vara ledstjärna och miljön ska tåla att användas och åldras."

Arkitektur och formgivning är av central betydelse för hur vi kan leva våra liv och frågor om vardagsmiljöns gestaltning och praktiska funktion är viktiga välfärdsfrågor. Omsorgen om våra gemensamma miljöer handlar också om demokrati och rättvisa i traditionell mening."

Den gestaltade livsmiljön har betydelse för både funktion, upplevelse och robusthet och kan vara ett kraftfullt verktyg för faktisk förändring och hållbar utveckling. Utgångspunkten i Trollhättans stads hållbarhetspolicy är att hållbar stadsutveckling utgår från att planering och utveckling av städer ska bidra till miljömässigt, socialt och ekonomiskt långsiktigt hållbar utveckling. Det handlar om att åstadkomma goda livsmiljöer och väl fungerande och robusta städer som utformas så att de är till för alla. Den fysiska miljöns utformning kan bidra till att minska segregation, öka tillgängligheten och den sociala sammanhållningen samt ge förutsättningar för att nå nationella klimat- och miljömål. Arkitektur, form, design, konst och kulturarv är viktiga verktyg som kan bidra till en positiv samhällsutveckling och möta olika typer av samhällsutmaningar.

SYFTE

Syftet med ett gestaltungsprogram är att stärka långsiktig kvalitet och hållbarhet under samhällsbyggnadsprocessens alla skeden. Riktlinjer och anvisningar utformas för att ge stöd för detaljplanprocessen samt det framtida genomförandet av projektet genom att förtydliga intentionerna för utformning av allmän plats- och kvartersmark. På så sätt ska gestaltungsprogrammet bära visioner om kvalitet och utformning genom både detaljplanprocess och vidare i genomförandet, för att vara ett verktyg i projektering och bygglovsprocessen. Detta innebär att gestaltungsprogrammets formuleringar både gäller de tidiga detaljplaneskedet, och senare skeden med högre detaljering och precisering.

Gestaltungsprogrammet är en bilaga till planhandlingarna och fungerar som ett fristående dokument i förhållande till bebyggelseförslag. Det ska fungera som ett verktyg för genomförandet av detaljplanen, som kan genomföras i olika utföranden.

Bebyggelseförslaget ska läsas som en tolkning av detaljplan och gestaltungsprogrammets intentioner, i den grad av detaljering som är lämplig i aktuellt skede av planering.

METOD

TROLLHÄTTANS STADSBYGGNADSPRINCIPER

För att underlätta förståelsen av översiktsplanen och vad den innebär för våra fysiska miljöer har den sammanfattats i tio viktiga principer för byggnation och stadsutveckling. Principerna visar hur Trollhättan ska utvecklas i framtiden och är en kompass för genomförandet av "Översiktsplan 2013: Plats för framtiden". Principerna handlar om allt från att koppla samman staden till att tillgängliggöra den, de beskriver ambitioner om att blanda boendeformer och bygga blandstad, att värna gröna miljöer och tillgängliggöra älven, att vi ska resa hållbart och skapa trygga gaturum. Stadsbyggnadsprinciperna är ett verktyg i gestaltungsprogrammet för att identifiera befintliga värden samt värden som behöver stärkas och utvecklas och hur det kan genomföras.

FRAMTAGANDE AV KVALITETS- OCH GESTALTNINGSPROGRAM

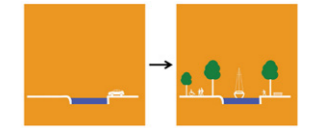
Arbetet med gestaltungsprogrammet påbörjades parallellt med att detaljplanarbetet startades upp. Detaljplanarbetet föranleddes av ett planprogram där målbilder och strategier formulerades.

Gestaltungsprogrammet inleds med en karaktärisering som identifierar viktiga styrkor och utmaningar i den befintliga miljön. Gemensamma målbilder togs fram för projektet, och utifrån resultatet av karaktäriseringen, de utvalda stadsbyggnadsprinciperna samt övriga utredningar som till exempel landskapsanalys, social konsekvensanalys och ekosystemtjänstanalys, formades kvalitets- och gestaltungsprinciper.

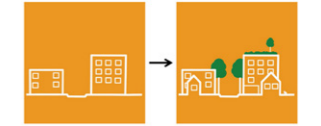
Dessa kvalitets- och gestaltungsprinciper utformas för att tydliggöra och illustrera hur viktiga värden kan tillvaratas och hur uppmärksammade behov i den fysiska miljön kan åtgärdas genom att nya värden tillskapas. Kvalitets- och gestaltungsprogrammet är ett underlag till detaljplanen godkänns i samband med att detaljplanen antas.

Ett utkast till Gestaltungsprogrammet har tagits fram av Radar på uppdrag av Trollhättans Stad, i samarbete med exploatör och dennes arkitekt. Utveckling av gestaltungsprogram och bebyggelseförslag har skett parallellt och berikat varandra genom en designdialog mellan parterna. Flera workshops och gemensamma möten har genomförts för att både bearbeta gestaltungsprogrammets innehåll och formuleringar, och bebyggelseförslagets gestaltning.

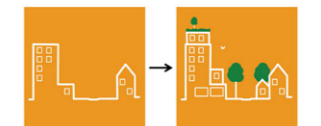
1. Förtätning och utveckling av befintlig bebyggelse



2. Komplettering av befintlig bebyggelse med fokus på blandstaden



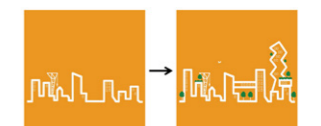
3. Bygga i kollektivtrafiklägen



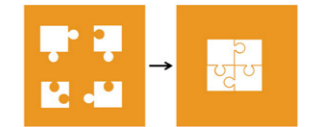
4. God gestaltning och variation



5. Koppla samman staden



6. Tillgängliga miljöer, mentalt och fysiskt



7. Ökande andelar gång-, cykel- och kollektivtrafik



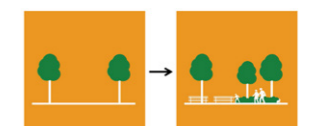
8. Trygga, trivsamma och framkomliga gator



9. Utveckla gröna miljöer



10. Komma närmare älven



VISION, MÅLBILDER OCH STRATEGIER

I planprogrammet för Hults höjd finns en vision samt fem stycken målbilder formulerade, vilka efterföljande detaljplanearbete utgått ifrån. För att målbilderna ska kunna uppfyllas innehåller varje målbild ett flertal strategier för hur Hults höjd ska utformas i framtiden. Målbilderna och strategierna utgår från översiktsplanens stadsbyggnadsprinciper och platsens förutsättningar.

VISION

“Hults höjd erbjuder ett marknära boende med hög kvalitet i varierande bostadsstorlekar och upplåtelseformer. I det vidareutvecklade Hults höjd fortsätter den nära upplevelsen av rekreativ natur och området är tillgängligt för alla. Området är sammankopplat till omkringliggande stadsdelar och målpunkter och har god närhet till samhällsservice. Det finns en stor trygghet och enkelhet i vardagen för dem som bor här.”

MÅLBILDER OCH STRATEGIER





KARAKTÄRISERING

De särskilda kvaliteter och karaktärsdrag som finns i närmiljön och som uttrycker dess särart och identitet beskrivs i följande avsnitt för att de ska kunna tas tillvara och utvecklas på ett medvetet sätt. Karaktäriseringen väver även in de lokala förutsättningarna avseende kulturella och sociala värden och behov. Karaktäriseringen ger stöd för en bedömning av vilka riktlinjer och anvisningar som krävs för att utformningen av hela den bebyggda fysiska miljön ska utvecklas mot ett alltmer hållbart samhälle, med trivsamma miljöer som inbjuder till ett rikt och varierat liv.



1. STADS- OCH LANDSKAPSBILD

Här beskrivs landskapsbilden inom och i angränsning till området. Även stadsbilden i angränsande områden beskrivs översiktligt, eftersom angränsande områden påverkar karaktären inom området på ett tydligt sätt.

1.1 LÄGET I STADEN

Planområdet är beläget cirka 4,5 kilometer norr om Trollhättans centrum, i norra delen av stadsdelen Överby.

Området är kuperat och marken består i huvudsak av skogsmark som används för skogsbruk och för rekreation.

I öster avgränsas planområdet av E45 och i väster av Vänersborgsvägen och Hultsjön. I söder ligger Överby handelsområde och i norr ett skogsområde som angränsar till riksväg 44/E45 och Vänersborgs kommun.

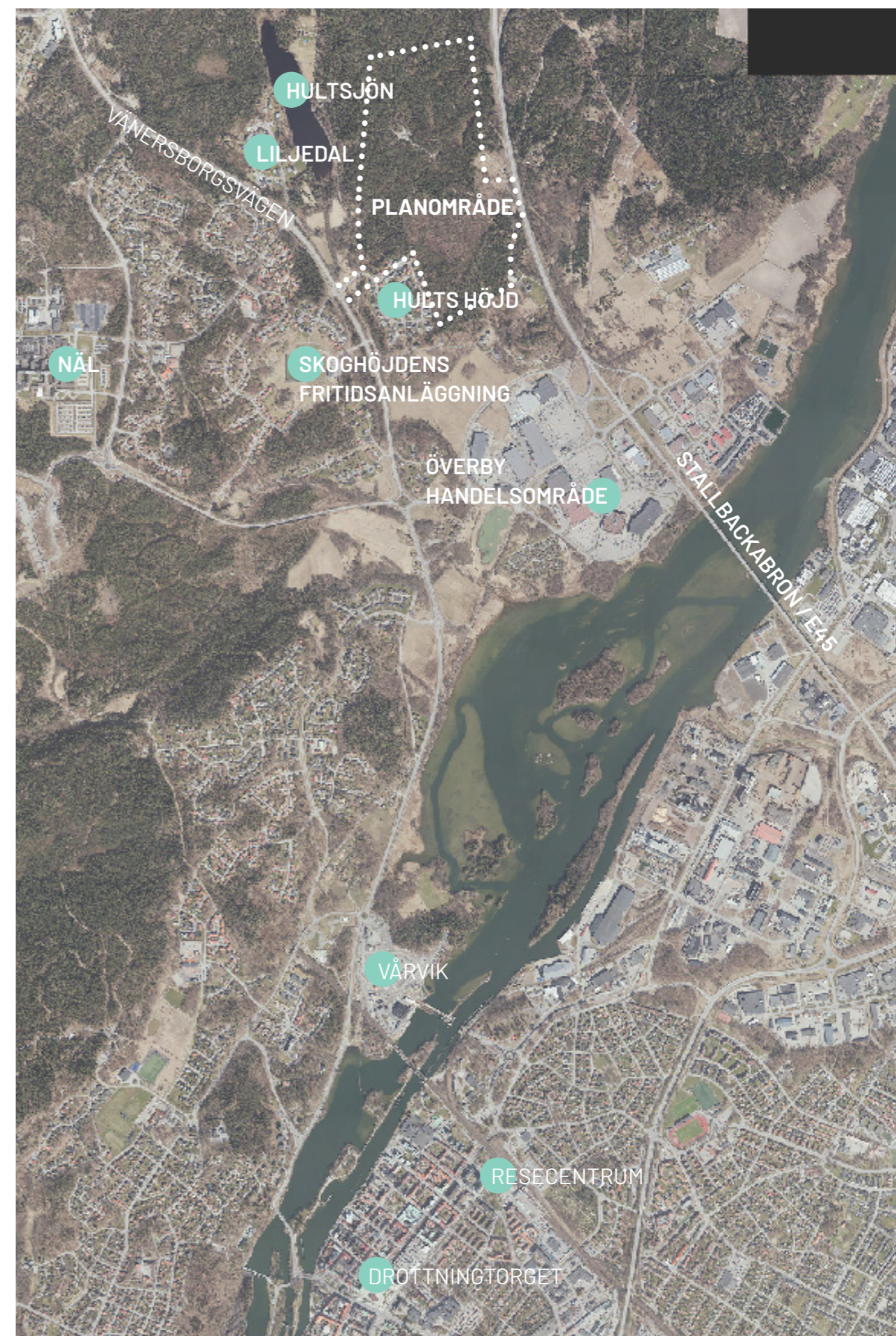
Området omfattar fastigheterna Överby 10:5 och 10:6 som ägs av Nielsen-Oscarssons Fastigheter AB (NOFAB), tillsammans cirka 26 hektar. Området omfattar även delar av omkringliggande kommunägda fastigheter samt några mindre privatägda fastigheter.

Planområdet är totalt cirka 55 hektar stort.

1.2 MÅLPUNKTER

I närområdet finns det ett antal viktiga målpunkter. Överby handelsområde, som är en viktig målpunkt för kommersiell service, ligger cirka 300 meter söder om planområdet. Norra Älvsborgs Länssjukhus, NÄL, ligger cirka en kilometer västerut.

I stadsdelen Skogshöjden, väster om Vänersborgsvägen, finns för- och grundskolor samt Skogshöjdens fritidsanläggning med två fotbollsplaner, utegym, hundrastgård, pulkabackar och en klubbstuga vilka också är viktiga, starka målpunkter både i stadsdelen och för boende i andra områden.





1.3 NÄRLIGGANDE OMRÅDEN OCH INBLICKAR I PLANOMRÅDET

HULTSJÖN OCH LILJEDAL

Hultsjön väster om planområdet används för rekreation och friluftsliv. Möjligheter finns för bad och fiske, men begränsas till viss del då sjön är dyg och vegetationstät med svårtillgänglig strandlinje. Mer lättillgängligt är fågelskådning och skridskoåkning på vintern.

En mindre grusväg går längs Hultsjöns östra strand till gårdarna Solliden och Sjötorp, med infart ifrån Skogshöjdsrondellen, vilken används för promenader och motion. Söderut ansluter grusvägen till en gångstig i nord-sydlig riktning som vidare ansluter till Älvåsvägen som rundar södra och östra sidan av planområdet. Söder om Hultsjön öppnar sig en dalgång med åkermark omgiven av ridåer av lövskog.

Väster om planområdet och Hultsjön angränsar villabebyggelsen i Liljedal. Området omfattar omkring 25 villor i 1-2 våningar placerade längs en rundslinga, på relativt stora tomter om ca 900-1500 kvadratmeter. Fastigheterna vid sjön sträcker sig ner till vattenbrynet och har rätt att uppföra mindre bryggor, vilket gör att den västra sidan av Hultsjön har en mestadels otillgänglig strandlinje.

VÄNERSBORGSVÄGEN OCH SKOGSHÖJDEN

Vänersborgsvägen passerar planområdet i väster och är områdets entréväg. Vägen är utformad som en större landsväg omgiven av skogsridåer med blandskog på båda sidor. Bakom skogsridåerna ligger enklaver med småhus. Bebyggelsen är sällan synlig från vägen, vilket ger ett intryck av att befinna sig utanför tätortsgränsen. Vänersborgsvägen ligger avsevärt lägre än planområdet. Berghöjdsvägen som leder upp till det befintliga bostadsområdet på Hults höjd ligger på kraftiga vägbankar mot dalgången söder om Hultsjön. Vägbankarna skär av dalgångens södra spets och har skapat impedimentsytor.

Väster om Vänersborgsvägen ligger stadsdelen Skogshöjden, som präglas av bostadsenkla omgivna av skogsridåer. Bebyggelsestrukturen i området tar hänsyn till terrängen och den naturliga vegetationen som fanns på platsen vilken inkluderades i miljön när området byggdes. Gatorna i området slingrar sig fram och avslutas ofta i vändplatser, omgivna av grupperad bebyggelse. Gångvägar går i grönområdena och kopplar samman bostadsenklaverna med varandra. Här finns en variation av upplåtelseformer i flerbostadshus, småhus och sammanbyggda småhus. Byggnadshöjden varierar mellan 1-4 våningar.



- ◆ Vänersborgsvägen. Vy från söder mot norr och Hultrondellen
- ◆ Villabebyggelse från 2010-talet i Liljedal



En stor del av Skogshöjdens bebyggelse har en karaktär av sentida trädgårdsstad med grupperingar av hus i styrt och nära förhållande till gata, och trädgårdar som vetter mot naturmark. Här finns en grannskapstanke med samlad bebyggelse placerad kring gemensamma ytor. Små fickor av sparad naturmark med enstaka träd är insprängda här och var i kvarteren, samt i större skala mellan delområden. Den karaktär som återfinns i Skogshöjden, där

naturen är närvarande och skogen bevaras i bebyggelsestrukturen, återfinns i många av Trollhättans stadsdelar. Anpassningen efter naturen och topografin på platsen är en karaktär som präglar Trollhättan i stort och utgör en viktig del av dess identitet.



ÄLVÅSVÄGEN OCH E45

Älvåsvägen sträcker längs planområdet från sydväst, vidare förbi i söder och rundar området i sydöst för att fortsätta parallellt med E45 norrut. Vägen ligger låglänt i en öppen mark bortom en skogsklädd höjdrygg. Miljön längs grusvägen har en lantlig karaktär med ett fåtal småhus och två äldre gårdsmiljöer. Den ena gårdsmiljön, Hults gård, har höga kulturhistoriska värden. Vägen utgör ett viktigt rekreativstråk för såväl boende i området som i omgivande stadsdelar. Söder om Älvåsvägen och planområdet öppnar sig landskapet med utblick över ängsmark och Överby.

Från E45 syns delar av den östra sidan av planområdet med sammanhängande blandskog som ibland öppnar sig i mindre gläntor och enstaka bostadstomter. Främst syns Älvås gård med sina öppna gräsytor. Dessa öppningar ger snabba glimtar in i området för trafikanter på motorvägen. E45 ligger i stort sett i nivå med Älvåsvägen längs östra sidan av planområdet och påverkar området med höga bullernivåer. Viltstängsel följer längs bägge sidor av E45.

ÖVERBY

Sydöst om planområdet och Älvåsvägen ligger Överby handelsområde, avsevärt lägre än planområdet. Överby är storskaligt och bildominerat och har en tydlig externhandelskaraktär.

Planområdet syns från Stallbackabron och höjdpaketet bildar siluett en mot himlen. De stora skyltarna till handelsområdet och de öppna asfaltytorna dominerar landskapsrummet och gör att berget inte är särskilt framträdande i vyn från Stallbackabron. När man närmar sig området söderifrån via Norra Eriksbergsrondellen upplevs berget däremot som ett starkare landskapselement med stora skogsklädda bergsslänter.

Överbyvägen är nedgrävd i ett schakt mellan omgivande odlingsmark. Från Norra Eriksbergsrondellen går en stig till cykelbanan på den gamla järnvägsbanken under E45 till Vänersborg. Stigen är skyltad som gång- och cykelväg, men har karaktären av en upptrampad stig utan underhåll.



Tallen



Hällen



Stigen



Sankmarken

1.4 PLANOMRÅDET

LANDSKAPETS KARAKTÄR

Planområdet omfattar ett skogsområde som idag används både för skogsbruk och som en rekreativ närskog. Delar av skogsområdet utgörs av gles skog med få stigar och inslag av hällmark, medan andra delar är mer otillgängliga, med tät skog och sly, fuktig myrmark eller sumpskog.

Skogen domineras av gran och tall, med inslag av lövträd främst i områdets södra del, samt i anslutning till dalgången i väster. Skogsbruket innebär att skogens karaktär skiftar mellan kalhyggen med sly och äldre, uppvuxen skog. Grusvägar för skogsbruket har anlagts, vilka skär igenom området i öppna gator. Skogen genomkorsas också av spår av tidigare kraftledningsgator.

Öster om det befintliga bostadsområdet på Hults höjd finns en fin rekreationsskog med en mindre stig. En annan stig går i öst-västlig riktning från Älvåsvägen längs E45 in till mitten av området.

Planområdet omges också av skog, som utgör en omslutande ridå runt området. Detta bidrar till att det finns få och begränsade utblickar från området, som upplevs inåtvänt. Områdets högsta punkt benämnt "utsiktsplatsen", har idag en begränsad utsikt, men har kontakt med ett långt landskapsdjup söderut över trädtopparna.

Närheten till omgivande vägtrafik märks av då buller är påtagligt närvarande framförallt från E45 och påverkar upplevelsen av området. Den visuella påverkan av E45 blir dock aktuell först nära vägen

1.4.1 NATURKARAKTÄRER

Området präglas av flera distinkta naturkaraktärer, som ligger nära varandra i en mosaik som påverkas av den kuperade terrängen.

- ◆ höglänt, gles skog med hällmark
- ◆ låglänt, tät skog med sankmark, smågran och sly
- ◆ slänter med samma karaktär som det höglänta
- ◆ skogsbrukets spår, såsom hyggen och upplag

Topografin bidrar till upplevelsen av området, där också små höjdskillnader får stor påverkan på upplevelsen av området och de olika naturkaraktärerna.

1.4.2 KARAKTÄRSELEMENT

Viktiga karaktärsskapande element i området är **tallen**, **hällen**, **stigen** och **sankmarken**.



◆ Höglänt gles skog med hällmark

Gles skog där tall och gran är de dominerande träslagerna. Markskiktet består av berg i dagen, blockig mark med ett topplager av förna, risväxter och mossa.

◆ Låglänt fuktig skog

Tät skog där tall och gran dominerar, med inslag av björk och andra lövträd. Markskiktet består av överväxt berg i dagen och blockig mark. Topplager av risväxter, gräs och mossa. Inslag av synligt småvatten i ett finmaskigt system och marken är i allmänhet våt.

◆ Slänterna

Slänterna i området är sparsamt bevuxna av träd, som generellt är mindre än de träd som står på plan mark. Större andel blockig mark och berg i dagen än på hällmarken. I övrigt likt hällmarken.

◆ Skogsbruket

Skogen är påverkad av skogsbruk och därmed anlagda skogsvägar. Uppbyggt av makadam med ytskikt av finkornigare makadam och grus. Delvis är höjdskillnader utplanade med fyllnadsmassor.

Samtliga foton sidan 9-10: Radar Arkitektur



Entré till området från Vänersborgsvägen



Flygvy över Hults höjd

1.5 BEBYGGELSESTRUKTUREN I HULTS HÖJD

Det är viktigt att den nya bebyggelsen i Hults Höjd och den befintliga bebyggelsen länkas samman och känns som en gemensam stadsdel. Därför beskrivs bebyggelsestrukturen i det befintliga Hults Höjd mer detaljerat i detta avsnitt.

1.5.1 GATURUM OCH STRÅK

För bilar nås det befintliga bostadsområdet i Hults Höjd från Vänersborgsvägen. Ingen bebyggelse syns från vägen och entrén till området är anonym och otydlig. Sträckan innan man når bebyggelsen kantas av sly, buskage och skog och upplevs som lång och otrygg. Gatusektionen är storskalig med smal trottoar på ena sidan av gatan och bred körbana. Även inne i området är körbanan bred, ca 7 meter med en smal trottoar på 1,5 meter på ena sidan av gatan. Blomlådor har placerats ut i vägbanan för att sänka hastigheten. Markbeläggning är asfalt och saknar övriga gestaltungsinslag. Belysningsstolparna är storskaliga och standardiserade.

Bebyggelsen ligger utmed en rundslinga samt några kortare skaftgator med vändplatser. Skaftgatorna avslutas med släpp mot skogen, vilket möjliggör åtkomst till skogen från bostadsområdet eller en fortsatt utbyggnad av gator och ytterligare bebyggelseetapper. Området kan nås via en gångväg som kopplar till Älvåsvägen i sydöstra delen och leder vidare mot Överby.

1.5.2 OFFENTLIGA PLATSER OCH GRÖNYTOR

Genom det befintliga bostadsområdet i Hults Höjd går en kil med bevarad terräng och hållmark som bryter in i området. Naturkilen skapar karaktär och en spontan lektyta och är det enda som minner om vad som fanns här innan området bebyggdes. Lokal- och skaftgator avslutas med släpp mot skogen mellan fastigheterna. I södra släppet finns en anlagd gräsyta där boende i området har ställt fram fotbollsmål. Det finns inga övriga gemensamma offentliga ytor i området och lekplats saknas.

1.5.3 SKALA OCH TÄTHET

Bebyggelsen utgörs av fristående småhus i 1-2 våningar med tillhörande komplementbyggnader, i huvudsak större garage. Tomterna omfattar omkring 900-1200 kvadratmeter. Fastigheterna ligger dikt an varandra och släpp mot skogen finns endast vid skaftgatornas slut. Skalan upplevs som jämn och likformig.



Hults höjd. Allmän plats med natursläpp till vänster. Privata tomter till höger

1.5.4 MÖTET MED ALLMÄN PLATS

Byggnaderna ligger indragna från gatan. Stora hårdgjorda garageuppfarter med plats för minst två bilar möter gaturummet. Häckar, låga murar och planteringar ramar in och avgränsar tomterna mot gatan. Tydliga, välkomnande bostadsentréer är placerade synliga från gatan. En övervägande del av fastigheternas baksida möter skog eller den centrala naturkilen, med gräsmatta mot naturmarken. Gränsen mellan privat och offentlig är tydlig på grund av den kontrasterande karaktären.

1.5.5 UTFORMNING

Bebyggelsen består av tidstypiska kataloghus från tidigt 2010-tal, med individuell stil och uttryck. Stilar spänner från moderna och industriella uttryck till mer lantliga hus i herrgårds- och new englandstil. Färgskalan är monokrom i vitt, grått och svart. Fasader är klädda i liggande eller stående träpanel. Takformer omfattar

sadeltak, valmat tak och pulpettak i rött, grått eller svart tegel. Stora uteplatser och trädäck vänder sig mot skogen på tomternas baksida.

1.5.6 TOMTER OCH TRÄDGÅRDAR

Tomtmarken saknar helt spår av ursprunglig terräng och utgörs av stora plana gräsmattor. Trädgårdarna är ordnade med planteringar, plattlagda gångar och uteplatser.



Hults höjd



1.6 KULTURHISTORISKA VÄRDEN

Hults höjd har varit en skogsklädd bergsrygg i jordbrukslandskapet under lång tid. Av generalstabskartan och häradskartan framgår att området utgjorts av barrskog, om än glesare än dagens skogar. Omfattande skogsbruksåtgärder de senaste åren har ökat inslaget av ung skog och uppväxande lövsly.

Stenmurar markerar fastighetsgränserna i den södra delen av området. Stenmurarna är delvis raserade, men utgör likväl strukturerande element i landskapet.

Längs Älvåsvägen finns flera kända fornlämningar. Dessa omfattar bland annat ett gravfält, flera stensättningar och stenrader, en fästning, eller skans, och en färdväg. Inom planområdet finns i övrigt inga kända fornlämningar.

Vid Älvåsvägen ligger de två större gårdarna Hult och Älvås, vilka utgör karaktärsskapande miljöer och ger en historisk förankring på platsen. De båda gårdarna har haft koppling till det sammanhängande jordbrukslandskap som sträckte sig från bergets fot till Göta älv.

Idag har stora delar av jordbruksmarken bebyggt med Överby handelsområde och andra verksamheter. Även E45 skär av det som tidigare var sammanhängande jordbruksmark. Gårdarnas samspel med landskapet har därigenom beskuren och är svåra att utläsa på plats.

Hults gård har högt kulturhistoriskt värde och finns omnämnd i handlingar från 1540-talet (Kulturmiljöprogram, Trollhättans kommun, inventering 2017). Gården ska ha brunnit ner och byggts upp på nytt på 1760-talet. Hults gård är en välbevarad och ståndsmässig bostad med tydlig äldre prägel. Den symmetriskt anlagda gårdsbilden har genom sitt höga läge ett stort miljö- och landskapsmässigt värde. Gården har en stor och parkliknande tomt med många stora lövträd.



1.7 SLUTSATSER KARAKTÄRISERING

En sammanfattning av de värdebärande karaktärsdragen på platsen och i omgivningarna.

- **Naturkaraktärerna och topografin inom området är viktiga utgångspunkter för utvecklingen av området.**
- **Viktiga karaktärselement i området är tallen, hällen, stigen, samt vattenmiljö och sankmarken.**
- **Områdets rekreativa värden bör tas tillvara och utvecklas. Kopplingar till omgivande skog och rekreativa stråk bör bevaras**
- **Kilen av bevarad terräng i det befintliga Hults höjd, samt skogsridåer och skogsfickor i Skogshöjden, är goda exempel för användning av bevarad natur som berikande och karaktärsskapande element som förankrar bebyggelseområdet i platsen.**
- **Skogshöjdens bebyggelseskala och karaktär av trädgårdsstad är inspirerande exempel.**
- **Kulturhistoriska gårdsmiljöer i områdets närhet behöver skyddas genom bevarade skogsridåer mot sydväst.**
- **Skyddande skogsridåer är också viktiga som gräns mot E45 i öster.**



KVALITETS - OCH GESTALTNINGSPRINCIPER

Riktlinjerna och principerna tydliggör hur genomförandet av projektet kan bidra till att komplettera och utveckla staden genom att bevara, förstärka och utveckla värden från den övergripande stadsdelsnivån till kvartersnivån. Riktlinjerna utgår ifrån fastslagna målbilder och strategier för Hults Höjd, stadsbyggnadsprinciperna för Trollhättans stad samt karaktäriseringen, vilka presenterats ovan.



2. ALLMÄN PLATSMARK



Där det är möjligt föreslås den befintliga vegetationen få komma så nära gatan som möjligt, vilket ger upphov till ett fint gaturum. Träd kan även behållas nära ny bebyggelse för att åstadkomma områdets koppling till skogen och den ursprungliga platsens karaktär. Foto: Radar Arkitektur



Sparad hållmark i gatumiljö. Foto: Radar Arkitektur

2.1 ÖVERGRIPANDE GESTALTNINGSPRINCIPER

Allmän platsmark i Hults Höjd kommer utgöras av gator i olika skalor, en lite större platsbildning med mer urbana kvaliteter, en parkmiljö med områdeslekplats samt rekreationsstråk och rekreationsområden med tillhörande utsiktsplats. Gestaltningen av dessa platser och element ska utgå från följande gestaltungsprinciper.

2.1.1 SPARA NATUR, TALLAR OCH HÄLLMARK

Utbyggnadsområdet Hults höjd består idag av skogs- och våtmark. Naturen är en viktig utgångspunkt för områdets utformning, och spår av befintlig natur som bevaras kring bebyggelsen skapar en kontinuitet och förankring i platsen. På så sätt kan området få en säregen karaktär och bli ett attraktivt tillskott i Trollhättans bostadsbestånd.

- Hållmark och tallar avses sparas som inslag i gaturummet och bebyggelsemiljön, samt som gränsszon mellan kvarter.
- Skötsel av sparad naturmark inom området, med fokus på natursläpp mot huvudgata, skapar genomsiktighet för ökad trivsel, trygghet och fri sikt vid gatan.
- För att möjliggöra sparad natur på ett kvalitativt sätt behöver exploateringsförhållande till befintlig hållmark och växtlighet följas upp och studeras vidare mer detaljerat under kommande projekteringsprocess.

2.1.2 ANPASSA TILL TOPOGRAFI OCH NATURTYP

Topografin är en bärande del av områdets karaktär och bidrar till att skapa ett varierat och upplevelserikt område och är därför viktig att förhålla sig hänsynsfullt till för att bibehålla och stärka platsens karaktärsdrag.

- Gatusträckningar och platsers utformning anpassas till, och gestaltas i samklang med, topografin.
- Tillkommande planterad växtlighet vid exempelvis gaturum, parker och andra offentliga platser ska utgå från områdets befintliga naturtyper för att skapa en mjuk övergång mellan befintlig och planterad vegetation.

Dessa gestaltungsprinciper bygger på målbilden om **Ett grönt och hälsofrämjande område**, med strategin att **Värna om och utveckla gröna värden**.



◀ I delar av området där den förhärskande naturtypen är tallhed kan det innebära att barrväxter, ljung, blåbär och andra risväxter används. I låglänta delar av området där den förhärskande naturtypen är våtmarksvegetation och blandskog kan det innebära att till exempel björk, gran, asp, kärrväxter, ormbunkar, tuvgräs, tågväxter och mossor används.

▶ Befintliga stenmurar som påminner om områdets historia och forna användning, föreslås behållas i så stor grad som möjligt och bli en del av gestaltningen.

2.1.3 SKAPA VARIERADE MÖJLIGHETER TILL AKTIVITET

Bebyggelsens direkta närhet till naturen som rekreationsplats berikar och ska inspirera områdets karaktär och aktivitetsutbud.

- Möjliggör för aktiviteter i olika former, gärna med koppling till natur, friluftsliv och rörelse.
- För att främja promenad och löpning utvecklas sammanhängande slingor, som ansluts till omgivande rekreationsstråk och -platser för längre turer.
- Mer programmerade aktiviteter, som till exempel en lekplats, kompletteras med oprogrammerade möjligheter till aktiviteter som till exempel pulkaåkning, kojbygge, bär- och svamplockning.

Dessa gestaltungsprinciper bygger på målbilden om **Ett grönt och hälsofrämjande område**, med strategin om **Ett rekreationsnära område**.

2.1.4 SKAPA EN VISTELSEVÄNLIG OCH TILLGÄNGLIG MILJÖ

Utformningen av offentliga platser i området ska stötta olika typer av aktiviteter och att olika generationer och människor möts.

- De offentliga rummen ska gestaltas och möbleras för att inbjuda till att stanna upp, umgås och vistas utomhus. Möbleringen ska

utgå från olika typer av möten och upplevelser, till exempel sittplatser i grupp för samtal och umgänge, sittplatser i enskildhet för vila, samt bord för måltider.

- Sittplatser och offentlig utrustning ska vara lätta att använda för olika funktionalitet. Det kan till exempel innebära att det behöver finnas sittplatser med ryggstöd, armstöd och olika sitthöjder.

Dessa gestaltungsprinciper bygger på målbilderna om **Ett grönt och hälsofrämjande område** och **Ett område för alla**, med strategin om **Väl gestaltade mötesplatser för alla**.

2.1.5 PRIORITERA FOTGÄNGARE OCH CYKLISTER

Områdets struktur ska göra det smidigt att gå och cykla. Detta ställer krav på att gestaltningen för gång- och cykelinfrastrukturen är väl genomtänkt ur ett användarperspektiv.

- Gång- och cykelstrukturen i området ska bygga på principen om gena stråk, undvika omotiverade omvägar och onödiga korsningar av gata.
- Gena stråk kompletteras med alternativa vägar som kan erbjuda en upplevelse, som en utblick eller en passage genom en vacker miljö.
- Cykelparkeringar anläggs vid primära målpunkter. Cykelställen ska fungera för olika



Foto: Radar Arkitektur

typer av cyklar, så som låd-, last-, dam-, herr- och barncyklar. Se karta på sidan 16.

- Väderskyddad cykelparkering ska anläggas i anslutning till busshållplatsen på Vänersborgsvägens östra sida. Se karta på sidan 16.

Dessa gestaltungsprinciper bygger på målbilderna att **Uppmuntra hållbara val i vardagen** och **Stråk som binder samman och tillgängliggör**, med strategin om och att det ska vara **Lätt att ta sig till olika målpunkter**.

2.1.6 SKAPA TRYGGHET

För att skapa en trygg och trivsamt miljö att röra sig i, också i mörker, eftersträvas samlade rörelser och befolkning av prioriterade stråk och platser. Även bebyggelsen bidrar till närvaro och uppsyn över prioriterade stråk.

- Bebyggelsens placering och gestaltning ska beakta och aktivt förhålla sig till de yttre offentliga rummen för att bidra till närvaro och vara trygghetsskapande.
- Belysning av stråk och platser ska bidra till både trygghet och upplevelsevärden. Upplevelsevärden kan skapas till exempel genom att belysning används för att stärka särskilt utvalda karaktärsfulla platser eller objekt, som en krokig tall eller en vacker klipphäll.
- För att värna om djurlivet och skogskaraktären



Ett nedaget träd blir en bänk, förankrad på platsen. Sittplatser bör väljas med omsorg för att särskilt ta vara på skyddade lägen, i lä och med fina utblickar

i området ska belysning fokuseras på gator, gång- och cykelstråk samt anordnade platser och rumsbildningar.

Dessa gestaltungsprinciper bygger på målbilden om **Ett område för alla** och **Stråk som binder samman och tillgängliggör**, med strategier om **Trygga och säkra gaturum** och **Väl gestaltade mötesplatser för alla**.

2.1.7 TÄNK CIRKULÄRT OCH ÅTERBRUKA MATERIAL

För att skapa en god, hållbar helhet och en förankring på platsen och i dess karaktär, ska cirkularitet och återbruk genomsyra gestaltningen i den bebyggda miljön.

- Material och resurser som finns inom området bör tas tillvara. Till exempel kan lokal sprängsten användas som fyllnadsmaterial, skyddsvallar, murar eller andra gestaltande element och träd som fällt för exploatering kan utgöra material för möblering eller utrustning.
- Anpassa gestaltningen så att den kan hantera variationer i färg, material och textur. Det gör gestaltningen mer tålig för vad som finns tillgängligt.

Dessa gestaltungsprinciper bygger på målbilden om **Bebyggelse som kompletterar och tillför**, med strategin om **Hållbara och energieffektiva materialval**.



2.2 GATURUM OCH STRÅK

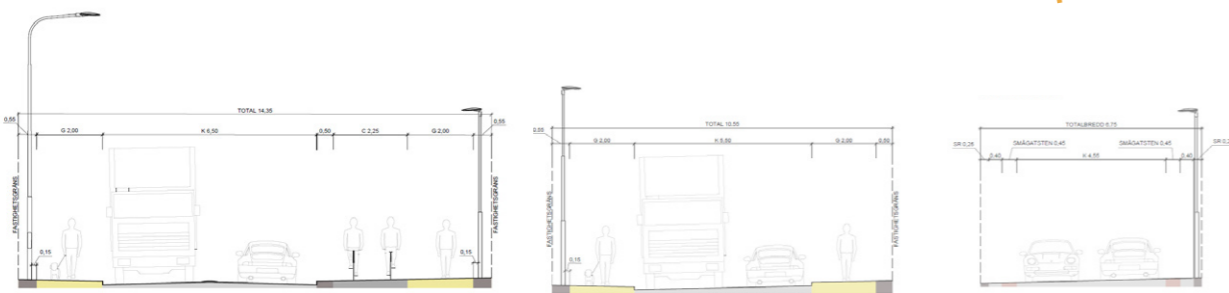
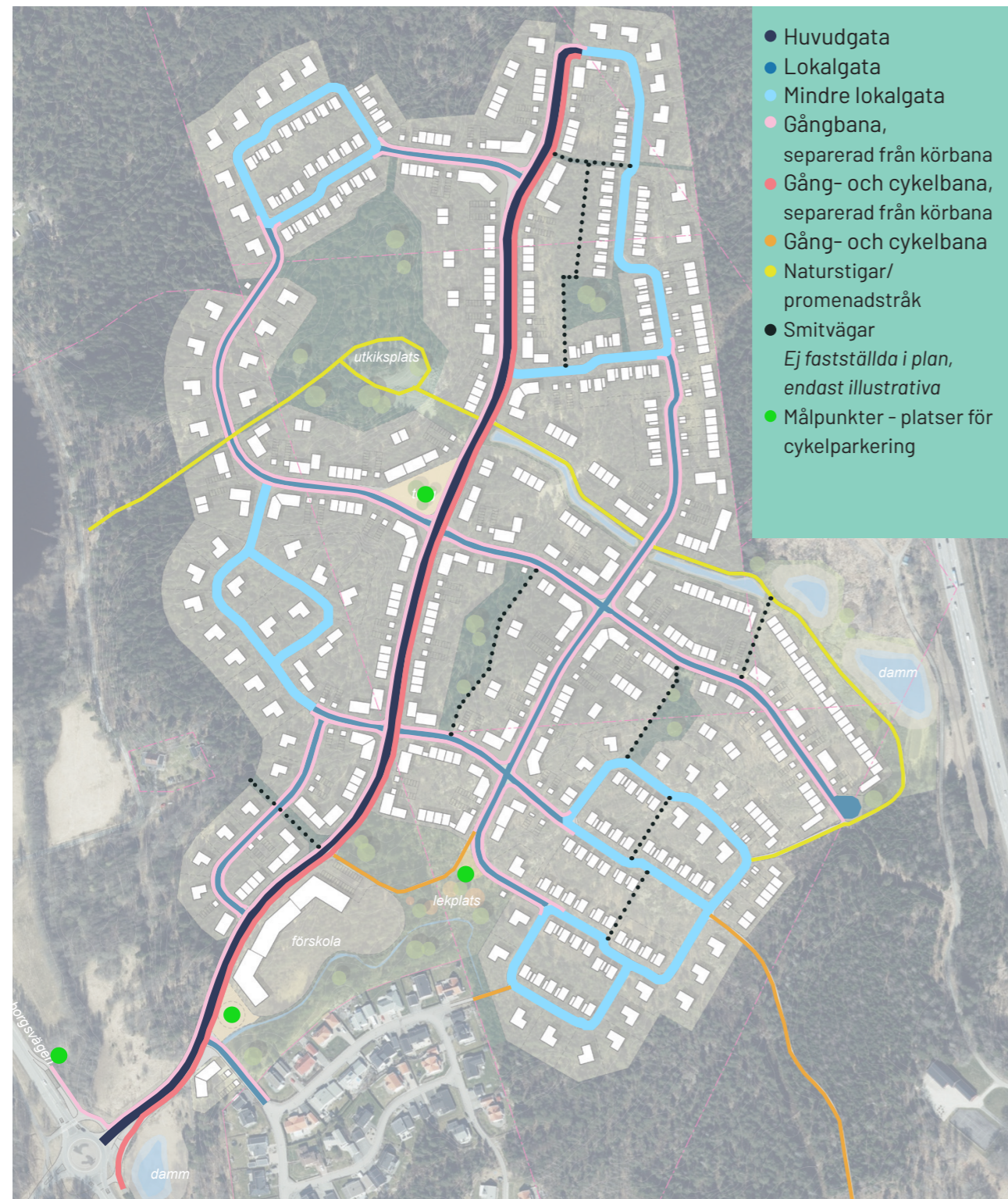
När Hults Höjd är färdigbyggt ska området upplevas väl förankrat och anpassat till platsen det ligger på, och den som färdas längs gatan ska uppleva att Hults Höjd ligger i skogen, på hällmark. Gatustrukturen är en viktig del i att åstadkomma denna upplevelse eftersom gestaltningen av gatustrukturen och dess rumsligheter ger grunden för rörelserna i området och påverkar därför vilka upplevelser människan som rör sig här får.

2.2.1 GENERELLA PRINCIPER FÖR GATURUM OCH STRÅK

- Gatustrukturen i området ska utformas för att skapa en sammanlänkad struktur för tillgänglighet och orienterbarhet. Strukturen ska bidra till att det är lätt att ta sig till olika målpunkter.
- Gatorna utformas för att skapa en hierarki i gatunätet, anpassad till gatans läge och funktion i strukturen. Gatorna kompletteras med ett nät av gång- och cykelvägar, stigar och smitvägar.
- För att förankra gatustrukturen på platsen och låta den stötta det viktigaste karaktärsdraget, naturen, ska gaturummen innehålla synlig grönstruktur i form av befintlig natur på allmän plats samt anlagda planteringar i refuger och liknande. Vid projektering och utbyggnad av gatorna är det därför viktigt att klargöra var gaturummet ska angränsa till befintlig natur, så att denna nära natur inte skadas i anläggningsarbete samt att hänsyn tas till möjliga siktlinjer mot grönstruktur. Ambitionen

ska också vara att spara befintliga hällmarker och växtlighet där det är möjligt och anpassa gatustrukturen efter topografin, samt att eftersträva mjuka övergångar mellan gata och natur. Gatan och dess vegetation ska projekteras och byggas tillsammans, så att mötet mellan dessa ytor blir bra.

- Där växtlighet ska förekomma i gatumiljöerna ska den inordnas i grupper snarare än i rader, för att öka möjligheterna att spara den befintliga växtligheten snarare än att plantera ny. Genom att använda befintlig växtlighet kan flera fördelar uppnås till exempel kan hela ekosystemet med markskikt, buskskikt och trädskikt behållas.
- Planteringar som nyanläggs inom gatustrukturen ska gestaltas för att i så stor utsträckning som möjligt efterlikna den naturtyp som förekommer naturligt på platsen. Det kan också innebära att stenbumligar, grusytor och naturlika markskikt tillskapas.



◆ Huvudgata
 ◆ Lokalgata
 ◆ Mindre lokalgata



◆ Referens mindre lokalgata med gestaltningselement av smågatsten. Olles gata, Kungälv

2.2.2 GATUHIERAKI - GATUNÄT - GATUTYPER

I området finns tre olika gatutyper, samt gång- och cykelstråk som kompletterar nätet för oskyddade trafikanter.

2.2.3 HUVUDGATA

Huvudgatan är områdets entré och centrala nerv, som löper från cirkulationsplatsen vid Vänersborgsvägen i sydväst till områdets norra ände. Det är områdets bredaste gata och här rör sig alla som bor och besöker Hulthöjd.

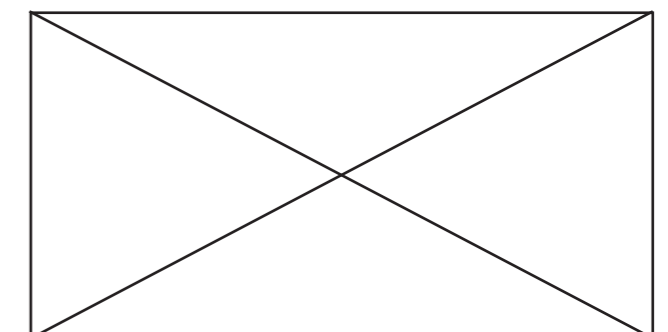
Huvudgatan i Hulthöjd omges av bebyggelseprincipen "Bygata", se sidan 33. Gestaltningen av gaturummet utgår från upplevelsen av befintlig natur- och hållmark, anpassning till den befintliga topografin samt en något urban upplevelse som framförallt stärks av omgivande bebyggelses utformning och relation till gaturummet. Huvudgatan är cirka 14 meter bred och inkluderar gångbanor på båda sidor, samt en separat dubbelriktad cykelväg på ena sidan av gatan.

2.2.4 LOKALGATA

De gator som ansluter mot huvudgatan som förgreningar i vägstrukturen benämns lokalgata. Lokalgatan har en smalare sektion än huvudgatan, men i övrigt gäller de generella principerna för gestaltning av gaturummet även för lokalgatorna, men med anpassning till dess lite mindre skala.

2.2.5 MINDRE LOKALGATA

Mindre lokalgator är de gator som ligger i områdets mer perifera lägen. Här skapas en intim gatumiljö som förstärks av omgivande kluster av småhus och upplevelsen av ett nära grannskap. De omges i huvudsak av bebyggelseprincipen "Småhusområde", se sidan 34. Gatan utformas som en serie rum, med en gatusektion som bryter upp den linjära upplevelsen av gatan och skapar ett levande, intimt gaturum som bjuder in till låg hastighet och upplevelse av det mindre, småskaliga grannskapet. Upplevelse av grönstruktur på den mindre lokalgatan är delvis förskjuten till kvartersmarken, där häckar och förträdgårdar, samt sparad naturmark mellan byggnad och gata, lägger grunden för den gröna upplevelsen.



◆ Referens huvudgata. Avskiljda gång- och cykelbanor



2.2.6 GÅNG- OCH CYKELSTRÅK

Det finns två typer av gång- och cykelvägar i området. Dels de som finns utmed huvudgatan och lokalgator, integrerade i gatornas sektioner, dels de som är anlagda utanför det motoriserade gatunätet, som fristående gång- och cykelvägar.

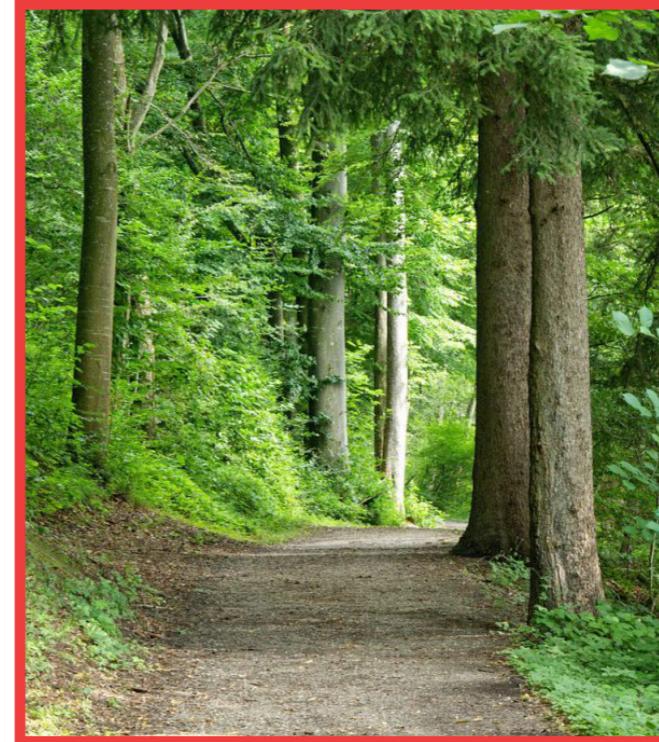
Gång- och cykelvägar utformas som säkra och gena stråk med god överblick. Fristående gång- och cykelvägar kompletterar de som är integrerade i gatunätet, dels för att genare nå andra målpunkter, dels för att skapa alternativa mer rekreativa stråk där upplevelsevärden och variation av rumsligheter tas tillvara. Gång- och cykelvägarna kopplar vidare på stadens övergripande gång- och cykelvägnät, vilket bidrar till att integrera området i staden och kringliggande områden och därmed minska områdets karaktär som en friliggande enklav.

- De gång- och cykelstråk som finns utmed gatorna med motortrafik integreras i gatans gestaltning och dess sektion. Undantag kan finnas där gång- och cykelvägen kan skiljas från den normala gatusektionen, till exempel vid de större korsningsplatser som uppstår i mötet mellan huvudgatan och lokalgator.
- De fristående gång- och cykelvägar i området

◆ Gång- och cykelväg som infogat sig varsamt i skogsmiljö. Vägen slingrar sig fram mellan karaktärsbildande träd. Skogshöjden, Trollhättan

ska utformas för att rymma både gång och cykel och ska ha en bredd på minst tre meter. För gestaltningen av dessa stråk gäller samma generella principer som för gatunätet avsedd för biltrafik, det vill säga att prioritera grönstrukturen och att man vid projektering och anläggning av stråken ska ta hänsyn till den befintliga miljö som finns runt omkring och anpassa stråken in i terrängen och miljön.

- Principen om gena stråk är grundläggande för utformningen av gång- och cykelstråk, men i de fall där topografin utmanar för mycket ska en maxlutning på sju grader eftersträvas framför gena stråk. Det kan innebära att sträckningen för gång- och cykelvägen blir längre, men bedömningen är att värdet av en väg som inte är för brant, är större än värdet av att den ska vara så gen som möjligt.
- Gång- och cykelstråk utförs i asfalt, och belyses i sin helhet, se *sidan 17*.



2.2.7 NATURSTIGAR OCH PROMENADSTRÅK

Området kompletteras med ett mer finmaskigt nät av promenadstråk. De är främst avsedda för en rekreativ användning, då de förbinder och kantas av rekreativa platser. Dessa föreslås få ett naturligt underlag och en karaktär av bredare skogsstig.

- För att åstadkomma karaktären av en skogsstig, men samtidigt ha en högre grad av tillgänglighet, föreslås sträckningen anpassas till befintliga träd, stenar och höjnvåer, med särskild hänsyn till terräng, topografi och naturens förutsättningar som grund för gestaltningen.
- Stråken anläggs som regel utan kantstöd för att bidra till att gränsen mellan anlagt och natur blir mjukare och mer naturlig.
- Sittplatser fokuseras till vistelseytor, men bör även kompletteras av enstaka sittplatser. Till exempel om stråket passerar en längre upp- eller nedförsbacke kan en bänk anläggas för att addera möjlighet att vila.
- Naturstigar och promenadstråk utförs utan belysning.



◆ Kompletterande karaktärsskapande belysning. Bild: Boverket.

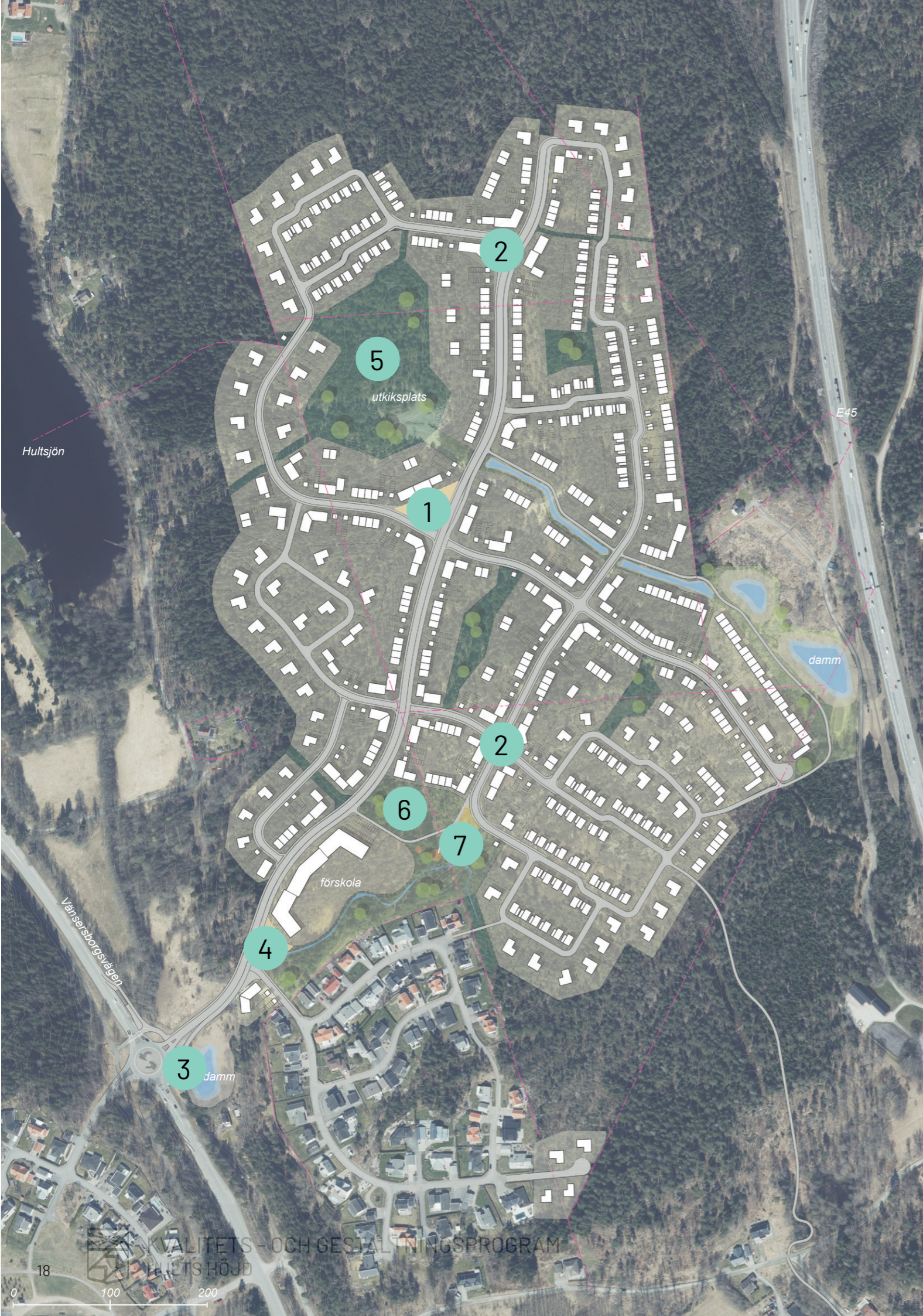
◆ Utformning av naturstigar som fungerar som promenadstråk och genvägar genom naturmark.

2.2.7 MATERIAL

- Både körbana, cykelgata och gångbanor beläggs med asfalt. Körbanan markeras mot gång- och gång/cykelbanor via höjdskillnad samt kantsten av granit eller betong, enligt senare detaljprojektering
- Cykelbanan avskiljs mot gångbanan med målade linjer.
- Där lokalgatorna korsar gång- och cykelbanan för att nå huvudgatan utformas de som genomgående gång- och cykelstråk och anläggs med kantsten av granit.
- Den mindre lokalgatan är belagd med asfalt, men körytan avgränsas av smågatsten som också fungerar som rännal.

2.2.8 BELYSNING

- Huvudgatan har belysning på båda sidor. Högre stolpar på västra sidan för motortrafik, och en lägre belysning på östra sidan med fokus på gång- och cykeltrafik.
- På lokal- och mindre lokalgator bör belysningen anpassas, exempelvis med lägre stolpar, för att minska bländning i närliggande bebyggelse.
- Kompletterande belysning kan med fördel användas även som karaktärsskapande och gestaltande element vid platsbildningar, t ex "Skogstorget".



2.3 OFFENTLIGA PLATSER OCH GRÖNYTOR

I Hulthöjd planeras för flera typer av offentliga platser och funktioner, vars avsikt är att tillhandahålla god närmiljö med rekreativa kvaliteter som förankrar och stärker helhetsupplevelsen på platsen samtidigt som de bidrar till en god boendemiljö.

1. Skogstorget
2. Korsningsplats
3. Områdesentré - dagvattendamm
4. Områdesentré - mobilitetshub
5. Utsiktsplats
6. Närpark
7. Lekplats

◆ Illustration platsbildning 1. Skogstorget. Huvudgatan genom området, som har en nord/sydlig riktning, syns till höger i bild. Där finns plats för en framtida eventuella hållplats.

Genom sin utformning som ett öppet, mindre torg skapas en naturlig fysisk mötesplats för människor att samlas, vistas och interagera på. Torget kan även fungera som en knutpunkt för kollektivtrafik, vilket kan stärka tillgängligheten och öka dess betydelse i det lokala sammanhanget. De omkringliggande byggnaderna ger förutsättningar för olika centrumverksamheter, och ökar möjligheten för torget att bli en levande och identitetsskapande plats för både boende och besökare i Hulthöjd.

Det är viktigt att gestaltningen av torget förhåller sig aktivt och medvetet till områdets karaktär, för att förstärka småskaligheten, de gröna kvaliteterna och den värdebärande omgivande naturen.



2.3.1 KORSNINGSPUNKTER

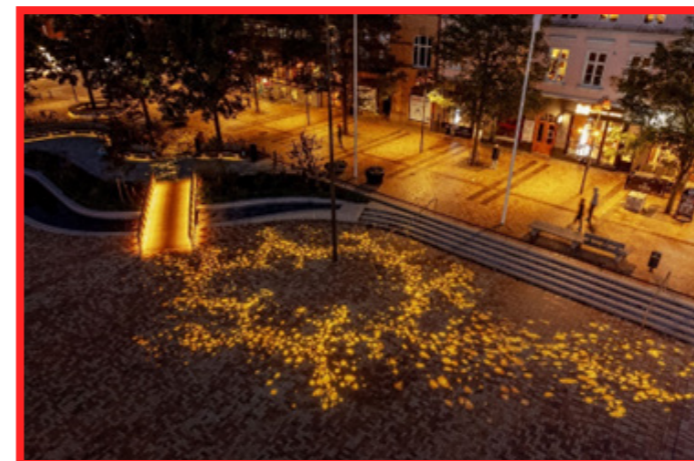
Vid tre utvalda strategiska korsningspunkter föreslås platsbildningar. De bidrar med en varierad upplevelse längs med gatans sekvens samt en orienterbarhet i området. Konceptet bygger på gatukorsningen som en liten mötesplats, en fickplats som berikar området och främjar möten.

GENERELLA PRINCIPER KORSNINGSPUNKTER

- Med karaktärsskapande element, som blir signum för korsningen och kvarteret, kan platsbildningarna bidra till identitet och orienterbarhet och bli en plats att stämma träff vid, eller stanna upp vid på vägen hem.
- Platsernas innehåll föreslås vara naturlika med sparade eller planterade träd, mindre planteringar och sittmöjligheter.
- För att skapa en egen karaktär som skiljer de olika korsningsplatserna åt kan utsmyckning eller användande och förstärkande av särpräglade befintliga naturelement framhävas.
- Vid projektering av allmän plats är det viktigt att vidare studera gestaltningen av korsningsplatsens utformning, utforska möjligheterna för ytterligare funktioner och programmering, samt att säkerställa så att till exempel hållmarker och växtlighet sparas och utnyttjas som gestaltande resurs där möjlighet finns.

Illustration Skogstorget. Öar av grönska med naturlig växtlighet som tallar, ljung och ris. Höllar och klippor kan sparas eller flyttas från andra delar av området för att stärka den lokala karaktären på platsen. Sittplatser kan delvis anordnas på granit- eller klippblock. Cykelparkering integreras i gestaltningen, ska inte placeras "vid sidan" av.

Tillskapade klipphöllar i betong, som används för att sitta, ligga, klättra, hoppa och cykla på. Karaktärsbildande för platsen. Hamnpromenaden, Norrtälje. Sydväst Arkitektur och Landskap. Fotograf Werner Nystrand

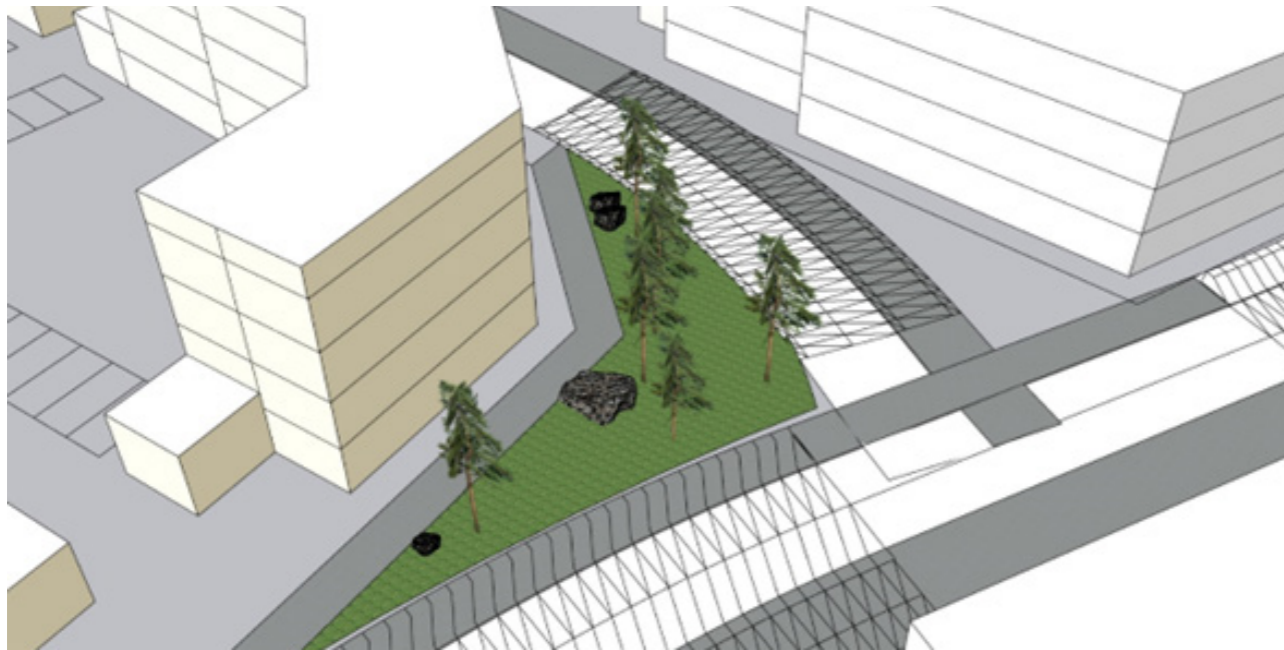


- Inspiration. Effektbelysning på mark i form av lövverk. Ger platsen karaktär, liv och ökar tryggheten. Stortorget, Eslöv. Sydväst Arkitektur och Landskap. Fotograf Werner Nystrand
- Offentlig möblering. Träbänk på granitsten. Nola Industries.
- Illustration av materialmöte mellan natur och hårdgjord yta
- Granit i olika storlekar och bearbetning

SKOGSTORGET (1)

Platsbildning 1, Skogstorget, är avsatt för att i framtiden vid behov kunna husera en hållplats för kollektivtrafik. I dagsläget finns ingen prognos på att kollektivtrafiken kommer trafikera området, varpå en hållplats kan anses vara underordnad gestaltningen av platsen i nuläget. Platsen är än dock en mittpunkt för området, både geografiskt och identitetsmässigt. Platsen ska ha ett tydligt grönt fokus för att stärka områdets målbild gällande karaktär.

- På platsen föreslås anläggas ett mindre torg med inslag av och inspiration från den omgivande skogen. Flera faktorer gör platsen lämplig för placering av ett mindre stadsdelstorg; dess centrala plats i området, dess funktion som korsningsplats där lokalgator ansluter till huvudgatan, den omgivande bebyggelsens orientering med längdfasader mot platsen samt den framtida eventuella utbyggnaden av områdets kollektivtrafikhållplats.
- Ett stadsdelstorg med inspiration från den omgivande naturen kan utformas som en relativt öppen yta med ett fåtal högre, resliga träd som kompletteras med lägre planteringar under. Planteringarna kan utformas för att fördröja dagvatten, och växtligheten ska spegla platsens ursprungliga natur, som präglas av klipphöllar, tall och barrväxter, samt lägre markväxtlighet som till exempel ljung, blåbär etc.
- Markbeläggningen föreslås ta hand om hela ytan och skapa ett utvändigt golv som stärker upplevelsen av torgyta i relation till omgivande vägar och stråk. Markbeläggningen kan vara en kombination av till exempel granit, smågatsten och betonghöllar och föreslås vara en grundsten i gestaltningen av platsen. En enkel mönsterläggning, med olika material och texturer är ett effektivt sätt att skapa en tydlig gestaltning på platsen. Markbeläggningen kan förslagsvis ansluta till grönskan organiskt i löpande läggning, för att stärka den naturliga karaktären på platsen och ge en upplevelse av att torget är en yta som fått inflika sig i naturen.
- För att få en urban gestaltning ska platsen kompletteras med viss möblering i form av sittplatser. Belysningsarmaturer ska belysa platsen och omgivande stråk som helhet, men kompletteras med effektbelysning på torget. Även belysning av träd och buskar föreslås fungera som ett effektivt och förskönande inslag, då växtligheten avses hållas relativt sparsmakad.



PLATSBILDNINGAR KORSNINGSPUNKTER (2)

Platsbildning 2 och 3 ligger inte i direkt relation till huvudgatan i området, utan på lokalgatorna som ansluter till den. De utgör korsningsplatser där själva platsbildningen är lokaliserad framför kvartersmark med bebyggelse som möter upp gränsen.

- Platsbildningar föreslås anläggas eller bevaras som gröna kilar mellan kvartersmark/bebyggelse och allmän plats/gata. Gång- och cykeltrafiken behöver studeras i varje enskilt fall, samt hur kringliggande byggnader möter gaturummet, med framförallt tanke på entrésituationer.
- Fokus ska ligga på naturlig växtlighet som tall, ljung, ris och blåbärsris samt inslag av berg eller klipphällar om förutsättningar finns.
- Förslaget bygger på att samtliga byggrätter ska ha minst en fasad mot gaturummet, vilket ställer krav på kopplingen till den allmänna platsen. Att definiera platsen med ett "inre" gång- och cykelstråk som ansluter till kvartersmarken skulle kunna vara ett sätt att uppnå detta. Då skapas en relativt urban upplevelse av byggnadens entré mot gatan eftersom det bildas en allmän passage, samtidigt som förgårdsmarken till byggnaden troligtvis kommer husera vissa funktioner som till exempel cykelställ.
- Effektbelysning på enskilda träd är önskvärt för att på ett enkelt sätt stärka platsens karaktär, skapa trygghet och en positiv upplevelse.



Illustration korsningsplats och platsbildning i gaturummet. En lite större korsning kan med fördel gestaltas som en grön kil och visuell målpunkt för att ge kvaliteter i form av grönska och upplevelse i gaturummen

Ett större träd har sparats i ett mindre gaturum. Trädet ger gröna upplevelsevärden, stärker karaktären och anknytningen på platsen samt medverkar till upplevelsen av den mänskliga skalan. Tullinge trädgårdsstad. Brunnberg & Forshed Arkitektkontor. Fotograf: Robin Hayes



Dagvattendamm utan gestaltande kvaliteter. Helsingborg. Foto Claes Nihlén, ur rapport Personssäkerhet vid dammar och översvämningssytor - hur kan staket undvikas och varför. Jesper Persson, Göteborg stad

Dagvattendamm med mjuka materialövergångar och växtlighet både i och runt dammen skapar en vacker upplevelse. Ångsholmsdammen, Täby. Foto Robert Selin



2.3.2 OMRÅDESENTRÉ

Områdets entré nås från Vänersborgsvägen. Inledningsvis präglas upplevelsen av natur, med ett bevarat habitat för entitan norr om infarten och en dagvattendamm i söder. Huvudgatan slingrar sig upp genom terrängen och passerar vid den nya entrévägen nära Hults höjd, där kvartersmark för både bostäder och förskola planeras. Tillsammans bildar detta en tydlig och naturnära entrésekvens till området.

Eftersom det endast kommer finnas en primär entré in till området så utgör denna sekvens även en viktig del i att strategiskt tillhandahålla platser och tjänster för att underlätta hållbara val i vardagen hos boende på Hults höjd, som till exempel mikromobilitetstjänster och platser för delningstjänster.

DAGVATTENDAMM (3)

Dagvattendammen, som är belägen i direkt anslutning till entrén, har potential att tillföra både funktionella och upplevelsemässiga värden. Den ska utformas på ett sätt som gör den till ett positivt och karaktärsskapande inslag i entréns helhetsupplevelse.

- Utformning av dammen ska utgå från de generella principerna för utformning av blågröna stråk, se sidan 25.
- Övergång mellan olika material (tex vattenyta, korrosionsskydd, vegetation) ska ske med omsorg och integreras i gestaltningen. Öppna krossytor i större omfattning ska ej förekomma.





Illustrationer. Skiss på hur en mobilitetshub skulle kunna utformas. En enkelträstruktur med sedumtak som an knyter till material och karaktär i området.

Möjlig placering längs med huvudgata

MOBILITETSHUB (4)

För att förenkla vardagen för de boende i Hulthöjd och samtidigt bidra till en mer hållbar framtid planeras området för att möjliggöra modern infrastruktur. Här skapas förutsättningar för att anlägga smarta lösningar som en mobilitetshubb, med plats för till exempel mikromobilitet, bilpool och ytor för delningstjänster.

- Hubben ska placeras strategiskt och vara lättillgänglig för boende, gärna i direkt anslutning till huvudgatan.
 - Samtliga mobilitetstjänster ska samlokaliseras för att underlätta användning och öka synlighet.
 - Hubben ska utformas med en tydlig arkitektonisk idé som stärker och bidrar till entréupplevelsen samtidigt som den ska fungera som en målpunkt och entré till närparken.
 - Utformningen ska harmoniera med Skogstorgets gestaltungsprinciper. Materialval, markbeläggning, växtlighet och belysning är element som bör återkomma.
 - Hubben ska vara en byggd och väderskyddad struktur
 - Hubben ska samla mobilitetstjänster på ett tryggt och överskådligt sätt.
 - Hubben gestaltas som en mindre målpunkt och platsbildning.
- Hubben föreslås innehålla:
 - Cykelparkering under tak, 10 platser. Cykelställ ska fungera för olika typer av cyklar, som el- och lådcyklar.
 - Cykelpump
 - Laddboxar för cykelbatterier
 - Yta som möjliggör för etablering av mikromobilitet, till exempel elsparkcyklar eller hyrcyklar.
 - Plats för paketboxar och utlämning
 - Elbilsladdning





2.3.3 UTSIKTSPLATSEN (5)

Utsiktsplatsen utgörs av en befintlig naturlunga på områdets högsta punkt. Platsen är idag tagen i anspråk av en anlagd vändplats för en skogsbruksväg, samt som upplag för massor. Platsen ger på grund av sitt höga läge en viss utblick ovan omgivande trädtoppar, något som är ovanligt inom planområdet.

Målbilden för utsiktsplatsen är att det ska vara en målpunkt som erbjuder en naturnära upplevelse. Det ska vara en plats för lek, en utgångspunkt för blåbärslockning, en plats att stanna upp på en stund. Det befintliga stråk som passerar platsen knyter samman anslutande rekreativa stråk runt Hultsjön i väst med det blågröna stråket som går genom området och bildar en längre sammanhängande slinga.

- Den upphöjda platån av sprängsten och grus som finns idag utgör en naturlig terrass och föreslås utvecklas till en lugn sittplats med utblick. På terrassen iordningställs en plan yta vars utformning samspelar med den omgivande terrängen och landskapet, för att skapa en inbjudande plats med stark förankring i platsens naturliga topografi och karaktär.
- På den hårdgjorda ytan placeras sittplatser. Olika typer, både grupperingar och enskilda, bör möjliggöra så att flera sällskap kan befinna sig på platsen samtidigt.
- Den befintliga vändslingan omger en yta av sparad naturmark som benämns "Naturtorget". Naturtorget innehåller ett tiotal tallar och ett bevarat markskikt. Detta naturtorg har höga kvaliteter och bör lämnas orört.
- Övrig skog kring utsiktsplatsen bevaras för att rama in utsiktsplatsens mer anlagda platser och bevara dess rekreativa kvaliteter som en del i skogspromenaden.
- De befintliga stråk/vägar som angör platsen bevaras och justeras/iordningställs vid behov för att fungera för gångtrafik. Nivån ska motsvara "naturstig", se punkt 2.2.7,
- Varken utsiktsplats eller promenadstråken som angör platsen är belysta.

► Inspiration. På Naturtorget kan det anläggas en balans- och hinderbana av stockar och stenar och finnas plats för kojbyggen. Till exempel kan ett av träden förses med en skylt för "Byggvaruhus för kojor". Här kan passande ris och pinnar från drift och skötsel läggas för att sedan användas av barn som vill bygga kojor. Under tiden riset och pinnarna ligger vid trädets fot utgör de även en potentiell livsmiljö för insekter, fåglar och kanske en igelkott. Foto/collage: Radar Arkitektur.

♥ Vy från terrassen idag. Siktlinjen sträcker sig genom hela området. Överby i fonden.





2.3.4 PARKEN (6)

Parken är en plats för möten och aktivitet för områdets invånare. Det ska vara en självklar mötesplats för alla åldrar och en förlängning av invånarnas egen bakgård. Parken är en viktig plats för lek men även för korta promenader och för att få sin vardagliga dos av grönska. Det är en trygg plats, tillgänglig för alla.

- Parkens gestaltning ska följa och möjliggöra de målkarakterer som i Trollhättans parkprogram omnämns för närpark med naturkvarter.
- Platsen för parken är kuperad och funktionernas läge i terrängen ska väljas med omsorg.
- Befintliga naturelement ska beaktas för integrering i gestaltningen.
- Befintlig vegetation tas tillvara och kompletteras med naturligt växtmaterial, för att skapa en varierande vegetation med omsorg om både upplevelsevärden för alla årstider och biologisk mångfald.
- Utmed gatan sparas en ridå av naturmark, vilket gör att man som passerande på gatan ser parken mellan trädstammarna. Ridån utgör både en fysisk och mental begränsning mot gatan och bidrar därför till att undvika att parken upplevs som en del av gatumiljön
- Parken ska innehålla sittplatser och platser för stilla och lugn.
- Parken ska också omfatta en öppen, flexibel yta för att uppfylla funktionerna spontanidrott och öppna ytor för boll och annan lek, eller utgöra en plats för picknick. Den öppna plana ytans ytskikt och gestaltning anpassas visuellt till omgivande skogsmark.
- Tillskapade platåers utbredning anpassas och förläggs i förhållande till rådande topografi, för god tillgänglighet och bra möten med angränsande ytor och natur. Nivåskillnader som kan uppstå i parkens utkanter kan jämnas och ansluta till befintlig mark med slänter i första hand, terrassering eller enklare murar av sprängsten vid behov
- Cykelparkering ska placeras vid målpunkter, till exempel vid lekplatsen.



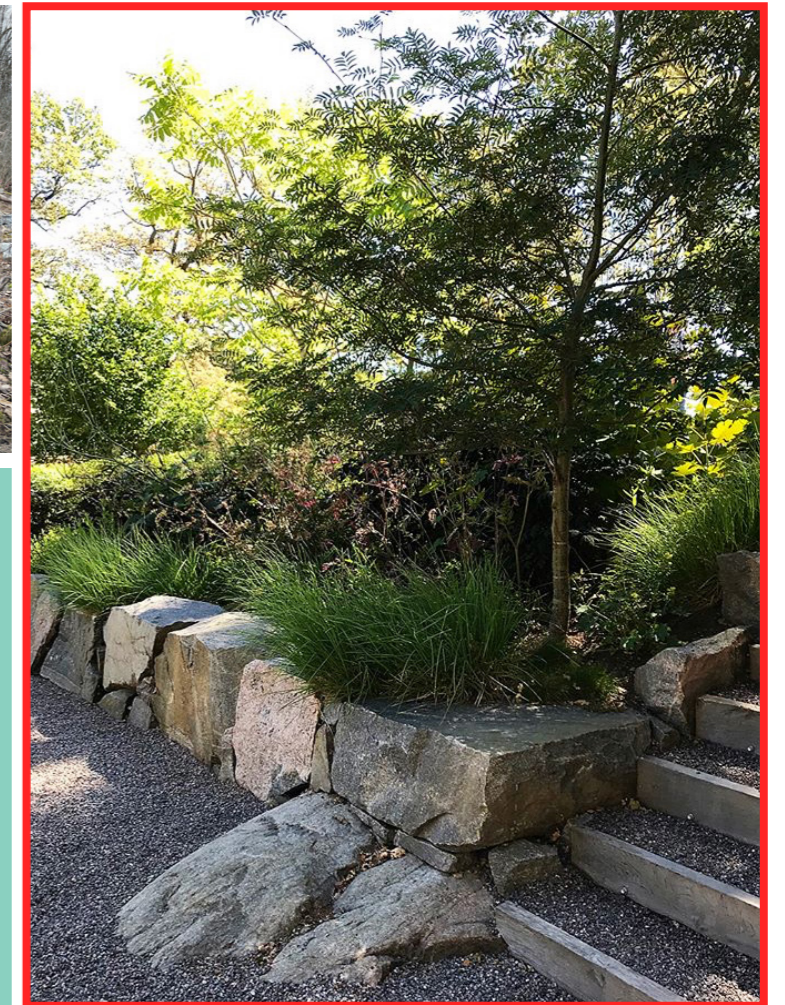
Foto: Radar Arkitektur

◀ Hjortmosseseparken, Trollhättan. En park med både anlagda ytor och natur. En bänk har placerats i en solglänta.

▲ Den befintliga stenvallen som finns i området ska bevaras och integreras i parkens miljö.

➤ Användning av natursten i terrassmurar, friser, gångstråk och längs andra detaljer förankrar parken i den omgivande miljön. Inspirationsbild

♥ Klockareparken/ Håjums begravningsplats. Trollhättan. Naturstensmurar, öppna ytor och naturmark i samspel.





◆ Exempel på platsanknuten lektrusning; enrutschkana ipå en befintlig höjd i terrängen, redskap i grånat trä, och förstärkt naturkaraktär med hjälp av murar och terrassering av stockar. Foto: Stiliom.

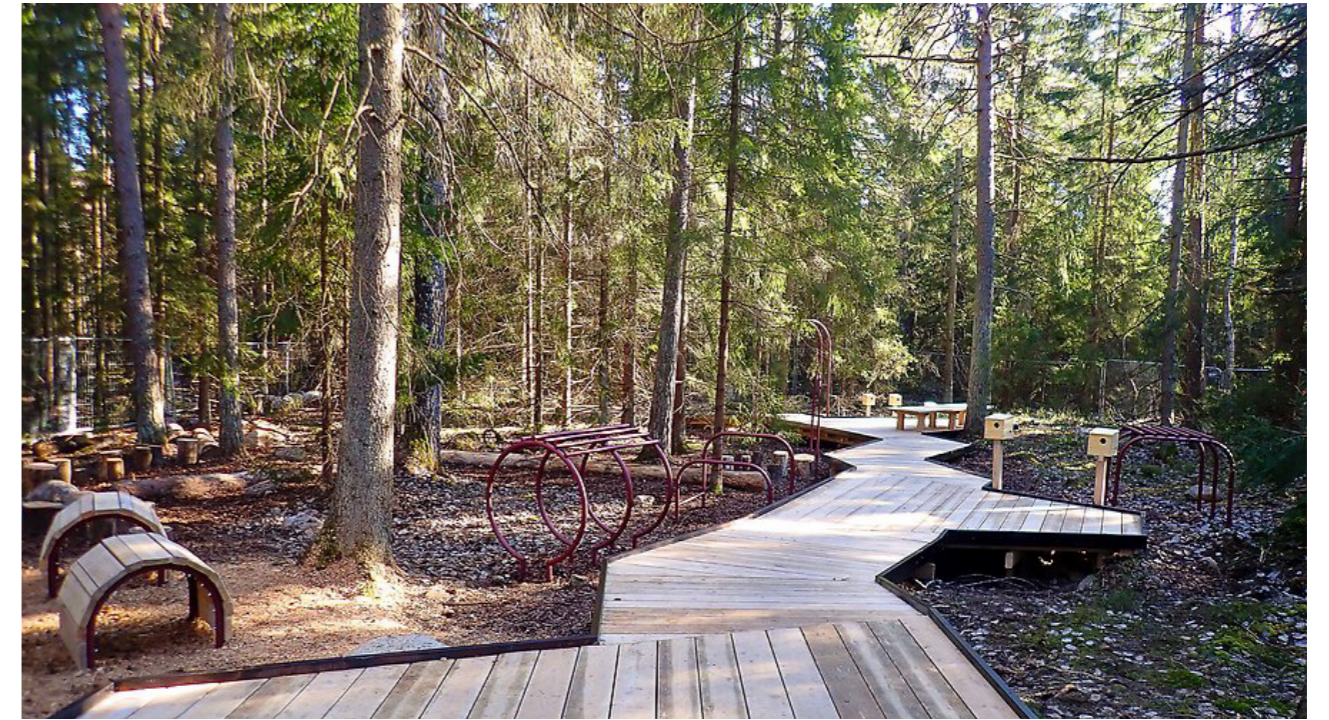
2.3.5 LEKPLATSEN (7)

Lekplatsen utformas som en del av parken, och är en områdeslekplats, en tillgång med varierande och spännande lek både för barn i området och i omgivningen. Områdeslekplatsen riktar sig till ett åldersspann på 1-12 år. Lekplatsen är också viktig som mötesplats för vuxna och för kvällshäng och samtal på varsin gunga för tonåringar. Därför blir platsens zonerings viktig. Lekplatsens karaktär skapas genom en blandning av orörd naturmark och anordnade lektytor i terrängen.

- Platsen ska uppfylla Lekplatsprogrammets krav på områdeslekplatser. Kraven omfattar bland annat att lekplatsen ska innehålla cirka 5-10 redskap av varierad storlek, som inbjuder till lek, oavsett könstillhörighet, att tillgängligheten ska vara god med hänsyn till flera funktionsvariationer. Det ska finnas sittmöjligheter och miljö- och klimatfrågan ska beaktas vid uppbyggnad, ombyggnation och nybyggnation.
- Material ska, då det går, återanvändas och hållbarhet ska ligga i fokus för att skapa en lekplats som håller över längre tid.
- I och med de säkerhetskrav som finns då man anlägger en lekplats finns en risk att gestaltningen blir generisk och enkel vilket kan leda till att upplevelsevärden kompromissas. För att undvika detta behöver lekplatsen förankras i området. Detta görs genom att bevara en del av den befintliga naturen och inkorporera den i den anlagda strukturen. Därför ska lekplatsens läge i terrängen väljas med omsorg och befintliga naturelement ska beaktas för integrering i

gestaltningen. Detta gäller befintliga välmående träd och buskar, vattenspeglar, bergformationer och stenbumlingar på platsen. Det finns en ambition om att tillskapa vattenlek med öppen dagvattenhantering och förutsättningar och möjlig utformning av detta ska undersökas vid gestaltning och projektering av platsen.

- Naturlek inkorporeras där det är möjligt i bevarad naturmark, och möbleras förslagsvis med hoppsten och balansstock. Förutsättningar för naturlek kan vara bättre i andra delar av området, som i det blågröna stråket och kring utsiktsplatsen. Möjligheten att inkorporera naturlek både i och utanför lekplatsen bör undersökas vidare i gestaltningsprocessen.
- Belysningen på lekplatsen ska möjliggöra att platsen används på kvällar och på vinterhalvåret. Belysningen på lekplatsen skiljer sig mot resterande platser i planområdet eftersom belysningen här blir en säkerhetsfaktor. Här krävs en armatur som täcker större ytor och rymd, uppifrån, för att barn ska både se och synas.



◆ Sandvik - "ut och lek-plats" i Örebro. Delvis tillgänglighetsanpassad, material och lektrusning samt rumslig utformning i samklang med naturen. Foto: Lars Hellman

◆ En stock kan användas som balansbräda och inbjuda till lek.

◆ En anlagd lekmiljö med utgångs punkt i platsens naturliga material och karaktär, Natursten, flis, grus och stensmjöl. Lekfulla planteringar och staket tryggar och skapar mindre rumsligheter på platsen. Stadsparken, Örebro. Foto: Stiliom





- ◆ Entré till grönblått stråk, markerad och förtydligad med avvikande markbeläggning. Inspirationsbild.
- ◆ Områdeskarta - dagvattenstråk och dammar. 1. Huvudstråk. 2. Svackdike.

2.3.5 BLÅGRÖNA STRÅK OCH DAGVATTENDAMMAR

I området finns två blågröna stråk längs naturliga vattenvägar; ett större stråk från utsiktsplatsen och ett mindre svackdike i anslutning till närparken. Dessa blågröna stråk bidrar med upplevelse- och rekreationsvärden och är ett viktigt komplement till övriga stråk.

GENERELLA PRINCIPER

- Gestaltningen och plantering av stråk och dammar bör ta hänsyn till torka, så att platsen besitter gestaltningskvaliteter även när det inte finns något vatten.
- Vegetation ska utgå från den lokala naturtypen.
- Träd kan sparas eller tillåtas växa upp, för att bidra till en grön rumslighet längs stråk och dammar.
- Entréer och länkar mellan gröna stråk och platser utformas för att vara lätta att hitta, gröna och välkomnande, och ska bidra med naturkontakt redan vid gatan. Parkering undviks placeras i dessa lägen.

HUVUDSTRÅKET

Huvudstråket i den blågröna strukturen löper österut från utsiktsplatsen och binds samman med ett rekreativt stråk som leder till dagvattendammarna invid Älvåsvägen och E45.

- Här skapas ett promenadstråk längs ett pärlband av mindre platsbildningar med sittplatser och vattenlek. Stråket tar till vara och stärker både upplevelse- och rekreationsvärdena på platsen.
- Anslutning mellan stråk och utsiktsplats gestaltas som en gen grön länk med offentlig karaktär för att skapa en god orienterbarhet och upplevelse av ett sammanhängande stråk.
- Utformningen av huvudstråket kan med fördel utnyttja möjligheten till varierande vattenspeglar.

SVACKDIKE

Ett svackdike i utkanten av närparken utgör ett kompletterande blågrönt stråk. Det mynnar ut i den dagvattendamm som är en del av entréupplevelsen till området, se sidan 20 för referenser och gestaltningsprinciper.



- ◆ Dagvattenstråk i bostadsområde, där byggnaderna ansluter direkt mot det blågröna stråket. Gestaltat som en svacka med slänter och anpassad växtlighet, leds vattnet mot en större damm, där bryggor möjliggör att komma nära vattnet. Garnisonsområdet, Linköping. Inspirationsbild.

- ◆ Exempel på hur ett vattendrag i syfte att utgöra stråk kan utföras. Antingen naturligt som ett öppet dike där stråket tillgängliggörs genom att hålla slänterna utmed vattendraget öppna, eller som ett anlagt vattenstråk med fördämningar. Inspirationsbilder





3. KVARTERSMARK

3.1 ÖVERGRIPANDE GESTALTNINGSPRINCIPER

Kvartersmark är den mark i området som ges byggrätt, och det är där byggnader eller andra anläggningar uppförs. Kvartersmark omfattar också trädgårdar, förträdgårdar och liknande ytor som betjänar de byggnader som uppförs. Gestaltningen av kvartersmarken och dess bebyggelse ska utgå från följande gestaltungsprinciper.



◀ En gata där husen står nära fastighetsgränsen med entréer mot gatan skapar närvaro och trygghet. Förträdgårdar ger privatthet för bostäderna och bidrar med grönska som höjer upplevelsen för både boende och förbipasserande.

Byggnadernas skala är anpassad för att ge ett ljust och luftigt intryck, samtidigt som deras placering tydligt definierar gaturummet och skapar en intim känsla. Fasaderna stärker gatans struktur och sammanhang. Den enhetliga skalan rymmer ändå variation, vilket ger området karaktär och en sammanhängande kvalitet.

3.1.1 LÅT BEBYGGELSESTRUKTUREN SKAPA SKYDDADE BOENDEMILJÖER

Bebyggelsestrukturen ska bidra till att dämpa buller och skapa skyddade vistelseytor.

- Byggnaders och komplementbyggnaders form, placering, orientering och inbördes samspel ska gestaltas för att optimera solinstrålning, skuggning, vindskydd och bullerreducering

Denna gestaltungsprincip bygger på målbilden om en **Bebyggelse som kompletterar och tillför**, med strategin om **En ändamålsenlig bebyggelsestruktur**

3.1.2 BEBYGGELSESTRUKTUREN SKA STÖTTA OFFENTLIGA PLATSER OCH STRÅK

Bebyggelsen och de offentliga rummen ska skapa en genomtänkt helhet som stärker varandra.

- Bebyggelsen placeras och utformas för att skapa rumslighet och stärka hörn i gatunätet, särskilt kring korsningsplatser. Bebyggelsen placeras också för att skapa fondmotiv i stråk och gator, för att stärka siktlinjer genom målpunkter.
- Bebyggelsestrukturen anpassas för att skapa gena, tydliga och sammanhängande stråk och vyer från offentliga platser.
- Bebyggelsens möte med gatan ska vara nära och tydligt och bidra till att skapa närvaro och

trygghet längs områdets gator. Gäller ej typologi "naturtomter", där anpassning till terräng och natur prioriteras framför byggnadens relation till det offentliga rummet, se sidan 36.

- Entréer ska vara synliga från gatan för att skapa kontakt mellan byggnad och gaturum.
- Förträdgårdar och/eller förgårdsmark skapar en semiprivat zon mellan gata och byggnad. Avsikten är att säkerställa förutsättningar för trygghet och integritet mellan det privata och offentliga rummet, samtidigt som gestaltningen av ytan ska nyttjas för att stärka den gröna strukturen och upplevelsen av området.

Dessa gestaltungsprinciper bygger på målbilderna om en **Bebyggelse som kompletterar och tillför** och **Stråk som binder samman och tillgängliggör**, med strategierna om **En ändamålsenlig bebyggelsestruktur** och **Trygga och trafiksäkra gaturum**.

3.1.3 LÅT KVARTERSMARK MÖTA NATURMARK

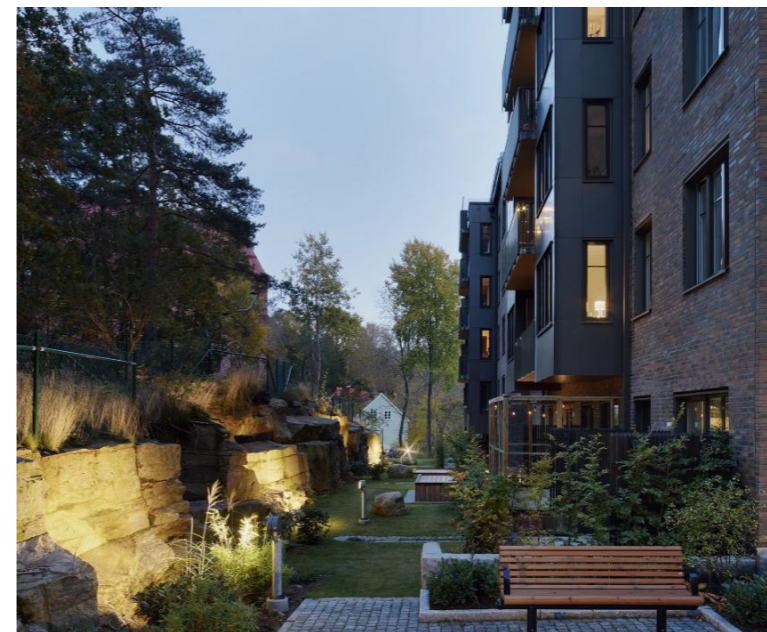
I visionen framhålls det att det vidareutvecklade Hults Höjd ska ha en fortsatt nära upplevelse av rekreativ natur. Mötet mellan natur och kvartersmark är en grundläggande pusselbit för att uppnå den visionen.

- Låt skogen komma nära bebyggelsen för att stärka karaktären i området och förankra bebyggelsen på platsen. Detta möte blir mest påtagligt i randzonen mot skogen runt området,



◀ Varsamt inpassad villabebyggelse. Vistelseytan hålls nära byggnaden för att minimera påverkan på naturmark med höga värden. Källsprängsvägen Brunberg & Forshed Arkitekter. Foto: Robin Hayes

♥ Mjuka, följsamma övergångar mellan anlagd gårdsyta och anslutande naturmark är hänsynfullt, resurssnått och förankrar tillkommande kvartersmark på platsen respektfullt. Samkväment. Brunberg & Forshed Arkitekter.



◀ Mötet mellan natur och kvartersmark kan med genomtänkt gestaltning stärka områdets karaktär och skapa mervärden. En ensam tall ger stor påverkan på upplevelsen! Foto: Radar Arkitektur

◀ En bostadsgård kan integrera naturen genom omsorgsfull design, som ljussättning av berg för att framhäva och stärka platsens karaktär. Bostads-

Byggnad anpassad till terräng. Lägre stödmur i gata ger kontakt och småskalighet.

Byggnad ej anpassad. Utfyllnad ger hög stödmur och koppling till gatan påverkas negativt.



Byggnader anpassade till terräng och gata. Vegetation av naturkaraktär sparas för att stärka karaktären. Mjuk, terrasserad övergång mellan anlagd mark och naturmark ger en småskalig, naturlig upplevelse av inpassning.

samt in mot den bevarade naturmarken kring utsiktsplatsen, mot dagvattenstråket och mot de större inslag av natur som finns runt kvartersmarken

- Spara hållmark och tallar inom kvartersmarken för att stärka upplevelsen av områdets karaktär.

- Skapa skogstomter i de delar av området där förutsättningar finns. En skogstomt definieras av att en del av bostadens trädgård utgörs av skogsmark, som kompletteras med mindre iordningsställda zoner närmast byggnaden. Även vistelseytor på balkong och takterasser kan komplettera mindre iordningsställda trädgårdsytor.

Dessa gestaltungsprinciper bygger på målbilden om **Ett grönt och hälsofrämjande område**, med strategin att **Värna om och utveckla gröna värden**.

3.1.4 ANPASSA TILL TOPOGRAFIN

Topografin är en bärande del av områdets karaktär och bidrar till att skapa ett varierat och upplevelserikt område och är därför viktig att förhålla sig hänsynsfullt till för att bibehålla och stärka platsens karaktärsdrag.

- Bebyggelsestrukturen i området ska anpassas till och gestaltas i samklang med områdets naturliga topografi. Förutsättningar för bebyggelsens möjligheter till anpassning till topografi beror till stor del på platsspecifika parametrar, som vald bebyggelse typologi, placering i området samt dess relation till vägnätet.

- I randzonerna, där bebyggelsen möter omgivande natur, är långtgående anpassning till topografin särskilt viktig för att inte försvaga de befintliga värdena i natur- och hållmarken som finns på platsen.

- Skalan i bebyggelsens fotavtryck ska anpassas för att på ett småskaligt sätt kunna anpassas till topografin. Till exempel ska långa fasadlängder, som ger höga socklar för att klara av att ta upp terrängens höjdskillnad, undvikas. Även mindre enheter, som rad- eller kedjehus ska anpassas vid behov, genom att exempelvis bryta upp volymen och låta varje enhet få en enskild plushöjd för att möta topografin varsamt

- Bottenplattor kan vid nivåskillnader grundläggas på stödmurar där omgivande natur kan tillåtas komma nära byggnaden, vilket inte är möjligt om nivåskillnader ska hanteras genom schakt och uppfyllnad.

- Utfyllnad och sprängning tillåts i mindre skala för ändamålsenliga lösningar för anpassning till topografi och gata. Detta gäller även konstruktioner på tomtmark, som uteplatser, terrasser och andra utplanade ytor.

Dessa gestaltungsprinciper bygger på målbilderna om en **Bebyggelse som kompletterar och tillför** och **Ett grönt och hälsofrämjande område**, med strategierna om **En ändamålsenlig bebyggelsestruktur** och att **Värna om och utveckla gröna värden**.



Där höjdskillnader behöver hanteras med uppbyggda strukturer för att klara till exempel tillgänglighetskrav ska anpassningen utformas med omsorg. I detta exempel har man låtit en terrasserad mur ta hand om höjdskillnaden. Terrasseringen minskar upplevelsen av höjdskillnader och utformningen och materialiteten tillför estetiska och gröna värden till omgivningen. Stadsskogen, Alingsås

Radhus anpassas individuellt till terrängen. Genom att dra in stödmuren från gaturummet säkerställs tillgänglighet för byggnaden, samtidigt som det möjliggörs för grönstruktur som delvis döljer anpassningen, men också tillför värden till det offentliga rummet.





◀ Bruna, svarta och gröna toner i samspel med omgivande natur. Silverdal. ALM/Småa Bostad

3.1.5 MATERIAL OCH KULÖRER I SAMKLANG MED OMGIVNINGEN

För att samspela med kringliggande naturmiljö och för att skapa en stark identitet och karaktär i området ska material- och färgval utgå från en gemensam palett.

- Materialpaletten ska samspela med och stärka de olika gatutypologiernas rumsliga koncept, för att skapa småskalighet, variation av rumslighet, identitet och upplevelserikedom.
- Material- och färgpalett har sin utgångspunkt i och hämtar inspiration från platsen. Färgskalan utgår från jordfärger, med en grad av svärta som hjälper bebyggelsen att smälta in i omgivningen.
- Trä ska användas som huvudsakligt fasadmaterial. Med huvudsakligt menas att upplevelsen av byggnaden ska vara att det är en träbyggnad, men att mindre objekt (som exempelvis entré eller burspråk) eller andra arkitektoniska detaljer kan utformas i andra material.
- Tak och taklandskapen ska utformas för att samspela med och smälta in i omgivningen. Gestaltas med fördel som sedumtak.

Dessa gestaltungsprinciper bygger på målbilden om en **Bebyggelse som kompletterar och tillför**, med strategin om **Hållbara och energieffektiva materialval**.

3.1.6 INTEGRERA HÅLLBARHET OCH KLIMATANPASSNING I GESTALTNING

Hållbart byggande ska eftersträvas, med flexibilitet för framtida lösningar.

- Hållbara lösningar och material ska integreras i gestaltningen för att skapa en god helhet.
- Byggnadernas form, läge och gestaltning ska beakta och möjliggöra för klimatsmarta och resurseffektiva lösningar. *Resurseffektiva byggnader kan utformas för att maximera solenergi med solceller, optimera fönsterplacering för att minska energiåtgång, placeras vindskyddat för mindre uppvärmningsbehov och isoleras väl för att hålla ute både kyla och värme.*
- Den integrerade hållbarheten ska genomsyra även den yttre miljön, där lokalt omhändertagande av dagvatten, bibehållen grönska och växtlighet samt anpassning till terrängen och topografin både medverkar till att stärka områdets karaktär och dess motståndskraft vid till exempel skyfall eller värmebölja. *Träd, buskar och grönområden runt byggnaden kan bidra till att skapa skugga och reducera den lokala temperaturen, vilket gör byggnaden mer motståndskraftig mot värmeböljor och förbättrar luftkvaliteten.*

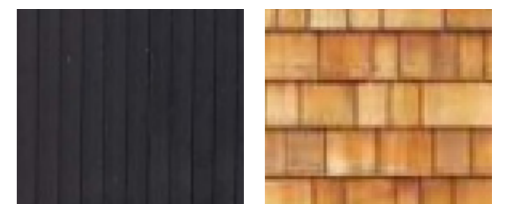
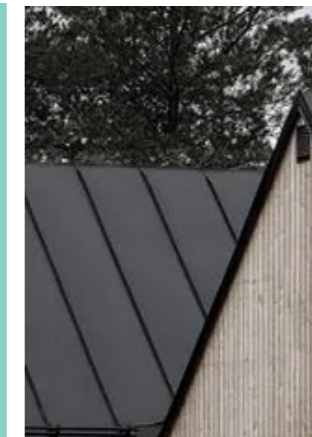


◀ FÄRGSKALA
Kulörpaletten syftar till att visa på en variation av kulörer och nyanser som färgsättningen av bebyggelsen ska förhålla sig till, inte exakta kulörer.

Gemensam nämnare är svärta i kulörerna samt dess ursprung i naturliga jordfärger som samspelar med sin omgivning.

◀ TAK
Sedumtak, plåt- eller zinktak är exempel på material och kulörer som samspelar med den omgivande skogen. Tegel- eller betongpannor i kan användas i vissa motiverade lägen, som längs huvudgatan.

◀ FASADER
Träfasader kan gestaltas med olika typer av panel, utsmyckningar och ytbehandling. Exempelvis slamfärger, lasyr, olja, järnvitriol, roslagsmahogny eller tjära är ytbehandlingar som samspelar med skogen runtomkring.



◀ En palett av ockra och beige. Olika kulörer på respektive kedjehus stärker småskaligheten. Eds Allé. Ettelva Arkitekter / Besqab



◆ En palett av ockra och beige. Olika kulörer på respektive kedjehus ger variation och stärker småskaligheten. Genomsläppliga material används både som gestaltande element och för att regnvatten ska ges möjlighet att infiltreras och fördröjas. Ett släpp mellan byggnaderna ger viss koppling mellan den grönskande innergående och gaturummet. Solhemsvägen Spånga. Brunnberg & Forshed Arkitektkontor / ALM/Små

3.1.7 SKAPA LEKYTOR PÅ KVARTERSMARK

Bostadsnära mindre lekplatser eller lektytor anordnas också på kvartersmark. Här är fokus på mindre barn. Detta berör främst flerbostadshus med gemensamma gårdar, men också mindre lokalgator. Särskilt viktigt i områdets norra delar där avståndet till förskola och större allmän park och lekplats är relativt långt.

Dessa gestaltungsprinciper bygger på målbilden om **Ett område för alla**, med strategin om **Väl gestaltade mötesplatser för alla**.

3.1.8 SKAPA SMITVÄGAR GENOM KVARTEREN

För att stärka ett tillgängligt och promenadvänligt område anordnas smitvägar genom kvarter. Smitvägarna utgör ett finmaskigt nät som bidrar med gena och trafikfria kopplingar, med särskild betydelse för områdets barn.

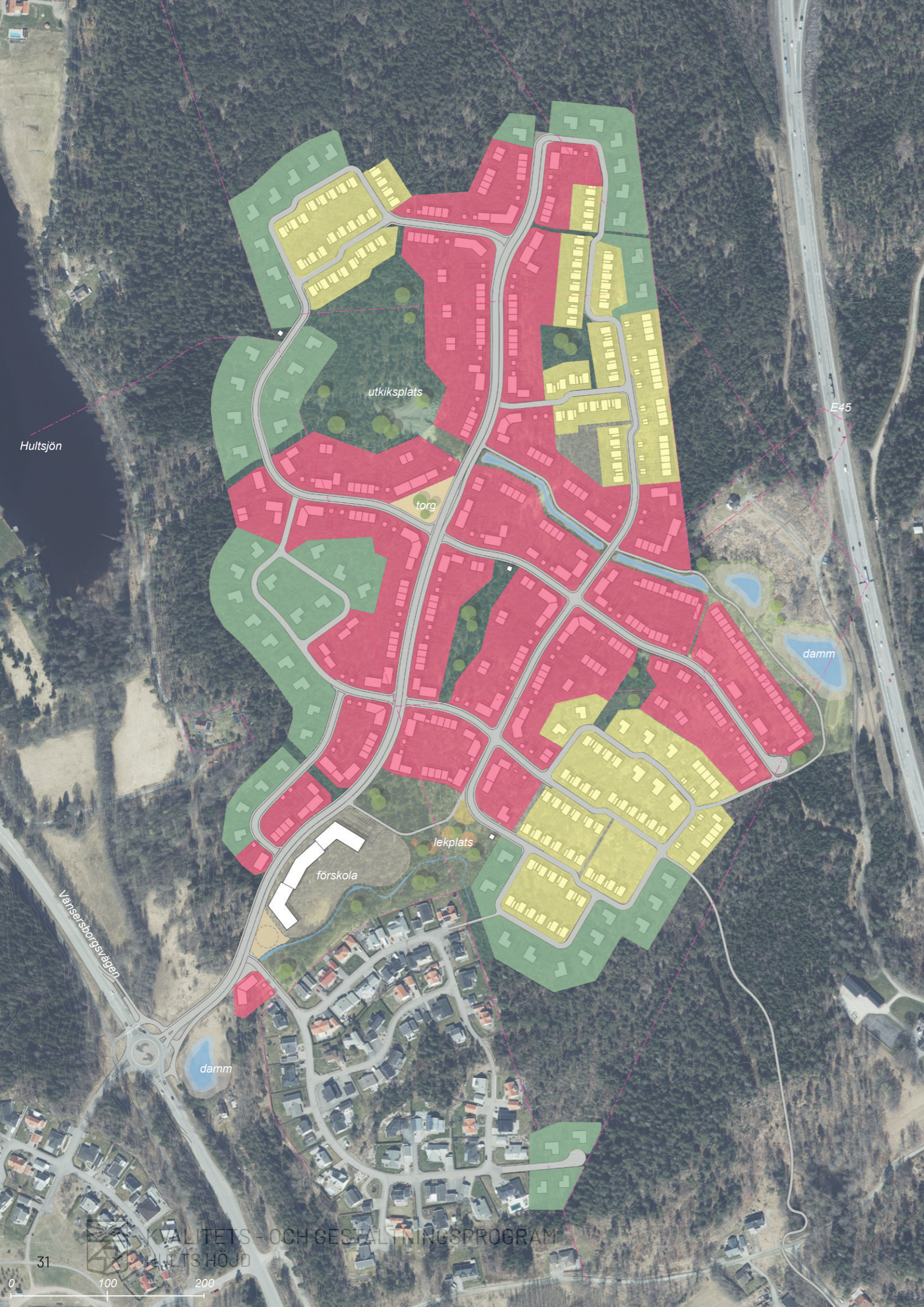
Dessa gestaltungsprinciper bygger på målbilden om **Stråk som binder samman och tillgängliggör**, med strategin **Lätt att ta sig till olika målpunkter**.



◆ En lekmiljö på bostadsgård med utrustning i naturmaterial. Pedagoger Park. Radar Arkitektur.

◆ Smitvägar genom kvartersmark skapar och tillgängliggör inre rumsligheter. Tullinge trädgårdsstad. Brunnberg & Forshed Arkitekter. Foto: Robin Hayes.





4. BEBYGGELSETYOLOGIER

4.1 Bebyggelsen i området är indelad i typologier som i huvudsak baseras på vid vilken gatutyp som bebyggelsen är lokaliserad kring. Följande kapitel beskriver element och arkitektoniska grepp för respektive bebyggelsetyp, där varje typ besitter säregenhet och specifika kvaliteter, som tillsammans bildar till helheten av området.

- BYGATA *Flerbostadshus, gathus, stadsradhus*
- SMÅHUS *Rad- och kedjehus*
- NATURTOMTER *Villor*

komplettera med bilder från uppdaterad 3D-modell

4.1.4 FÖRSKOLETOMT

I de södra delarna av detaljplanen, i nära anslutning till områdets entré och busshållplatsen på Vänersborgsvägen, finns en fastighet där kvartersmarkens användning tillåter etablering av en förskola för området.

Fastigheten är lokaliserad i direkt anslutning till huvudgatan, och platsen för tomten är kuperad med uppvuxen vegetation.

BYGGNADENS INPASSNING PÅ PLATSEN

- Byggnadens volym ska i största möjliga mån anpassas till platsens terräng och topografi. Syftet är att undvika att byggnaden upplevs som storskalig eller monumental. Det kan uppnås genom att dela upp byggnadens volym i mindre enheter, förskjuta olika delar i förhållande till varandra eller använda mjuka, rundade former.
- Anpassning till tomten bör göras med omsorg, där byggnaden utnyttjar platsens naturliga förutsättningar. Höjdskillnader i terrängen kan med fördel integreras i både byggnadens utformning och i utformningen av gårdsmiljö och lekomyråden.
- Siktlinjer genom byggnaden bör undersökas då det kan koppla den bakomliggande gården och naturen till gaturummet samtidigt som byggnaden då bryts upp i mindre sekvenser.
- Ljus och skugga ska beaktas noggrant vid placering och gestaltning av byggnaden. Goda dagsljusförhållanden, både inomhus och på gården, samt möjlighet till skugga vid utomhusvistelse, är viktiga för en trivsamt och funktionell miljö.

GÅRDSMILJÖ

- Större träd och den naturliga terräng (vegetation, berghällar och terräng) som finns på platsen bör i så stor utsträckning som möjligt bevaras för att ge goda förutsättningar för en spännande vistelse- och lek miljö med stark anknytning till platsen.
- Friytan per barn ska utgå från Boverkets rekommendationer om 40 kvm/per barn
- Grönytefaktor (gyf) ska tillämpas för bebyggelse i kommunal regi

ARKITEKTONISKA ELEMENT

- En tydlig koppling mellan inom- och utomhusmiljö ska eftersträvas för att skapa en öppen och välkomnande atmosfär runt förskolan, vilket verkar för att stärka förskolans närvaro på den lokala platsen. Det uppmuntrar till interaktion, ökar tillgängligheten och gör att förskolan upplevs som en naturlig och integrerad del av sin omgivning.
- Arkitektoniska element som takkupor, frontespiser, burspråk och markerade entréer ger byggnaden en småskalighet som knyter an till de övergripande principerna.



4.1.1 BYGATA

Bebyggelse typologin "Bygata" kantar områdets huvud- och lokalgator och kan utgöras av gathus, flerbostadshus i lameller och stadsradhus. Målbilden är att rumsligheten ska upplevas som ett tätt och sammanhållet gaturum med en något urban karaktär, men i lite mindre skala - därav "Bygata".

BYGGNADERNAS INPASSNING PÅ PLATSEN

- Byggnaderna placeras nära gatan för att stötta upplevelsen av det offentliga rummet.
- Byggnaderna lokaliseras som regel med långsidan längs gatan, men enstaka gavelmotiv kan blandas in i gatubilden för att bidra med variation. Hörnlagena ska stärkas och markeras genom långsgående fasader som följer gaturummets sträckning och kurvatur.
- Bebyggelsens placering och komposition längs huvudgatan ska särskilt beakta vad som utgör fondmotiv i gatans sträckning. *Ett vackert fondmotiv som en väl gestaltad byggnad eller en skogsriddå kan förhöja upplevelsen, jämfört med tex en parkering.*
- Plankartans bestämmelser kring utfarter, byggrätt och parkeringar leder till släpp mellan byggnaderna. Avsikten med dessa är att berika sekvenserna längs gatorna genom att tillåta grönska att möta gaturummet. Sparad grönska och natur enligt de generella gestaltungsprinciperna (3.1.3) ska prioriteras där möjlighet finns.
- Parkering samlas i gemensamma anläggningar, indragna mellan husen. De ska avskiljas från gatan med hjälp av komplementbyggnader och grönstruktur, med målet att bilar inte ska vara det tongivande elementet i gaturummet.
- Komplementbyggnader används som rumsskapande

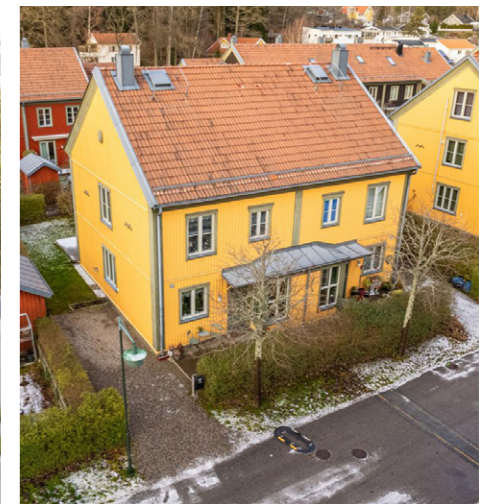
element och placeras nära gatan för att fungera som både skydd för parkeringar, som tydliggörare för gräns mellan kvartersmark och allmän plats, samt för att bidra till en småskalig stadsbild

ARKITEKTONISKA ELEMENT

- Varje byggnad/kvarter ska ges en egen karaktär för att bidra till en varierad och småskalig stadsdel. Monotona uttryck, långa fasader och stora kvarter utan tydlig variation ska undvikas för att skapa en levande och visuellt intressant miljö.
- Arkitektoniska element såsom takkupor, burspråk, frontespiser, takfötter och markerade entréer ska användas för att bryta ner byggnadens skala och bidra till en småskalig, mänskligt anpassad miljö. Genom varierade volymer, skuggspel och detaljrikedom främjas en känsla av omsorg, trygghet och trivsel i den byggda miljön.
- Kulör och materialval ska utgå från den generella gestaltungsprincipen (se punkt 3.1.5).
- Sockelvåningen på lamellhus ska markeras i fasadutformningen för att stärka och tydliggöra sockelvåningens relation till gaturummet.
- Inom vissa fastigheter som angränsar till huvudgatan är det möjligt att uppföra lokaler för centrumändamål. Lokalerna ska utformas så att de har god kontakt med gatan och stadslivet utanför.

◀ Flerbostadshus i mindre skala. Placerade i linje mot gatan och skapar ett något urbant, men småskaligt gaturum. Naturen släpps fram mellan byggnaderna och stärker karaktären på platsen. Markerade bottenvåningar, grönytor på förgårdsmarken, entréer mot gatan och sammanhållna volymer ger enhetlighet, småskalighet och grön identitet. Vega Allé. Reflex Arkitekter/K2A

◀ Stadsradhus/gathus med nära koppling till gatan, där gränsen är markerad genom en grön förgårdsmark. Småskalighet i detaljer, klassisk volym och en mjuk färgsättning som kopplar an till traditionella kulörer. Tullinge trädgårdsstad. Arkitekt Erika Wörman.



◀ Markerad sockelvåning, Vega Allé. Reflex Arkitekter/K2A

◀ Mjuka kulörer, frontespis och spröjsade fönster. Smultronstället. Ettelva Arkitekter/ Besqab.

◀ Gathus med liten förgårdsmark som semi-privat, grön zon. Samlad parkering och privat gård bakom portar.

◀ Samlad parkering, indragen från gatan och avskiljs av grönska. Komplementbyggnader stärker småskaligheten.





4.1.2 SMÅHUS

Bebyggelsetypologin "Småhus" utgörs av fristående villor, radhus och parhus längs de mindre lokalgatorna. Skalan på gaturummet i kombination med den omgivande bebyggelsens skala och avstånd till gatan ger upplevelsen av områdets minsta och mest intima kvarter.

BYGGNADERNAS INPASSNING PÅ PLATSEN

- Byggnaderna placeras i en, för respektive kvarter genomgående, linje gentemot gatan.
- Parkering sker på respektive fastighet. Placeringen av byggnaderna möjliggör inte för parkering framför byggnaden då grönstrukturen ska prioriteras för att stärka områdets karaktär. Parkering lokaliseras mellan byggnaderna för att motverka att bilen dominerar i gaturummet.
- Där småhusbebyggelsen möter omgivande natur i områdets randzoner ska anpassning mot topografi, natur och landskap ske med särskild hänsynsfullhet och utformas med en öppenhet och mjuk övergång till naturen för att stärka områdets karaktär och anknytning till platsen.
- Anpassning till terrängen kan ske naturligt för små- och parhus, medan radhus bör brytas upp i anpassade längder för att möta gatan utan onödiga stödmurar och långa fasadlängder. Detta bör samordnas med fasadgestaltningen för att förstärka respektive karaktär för varje byggnad.

◆ Arkitektoniska element som burspråk, frontespiser eller mindre verandor ger karaktär och småskalighet till enkla volymer. Olika kulörer inom samma färgskala ger variation och upplevelserikedom samtidigt som det övergripande bibehålls enhetligt. Radhus Eds Allé. Ettelva / Besqab

ARKITEKTONISKA ELEMENT

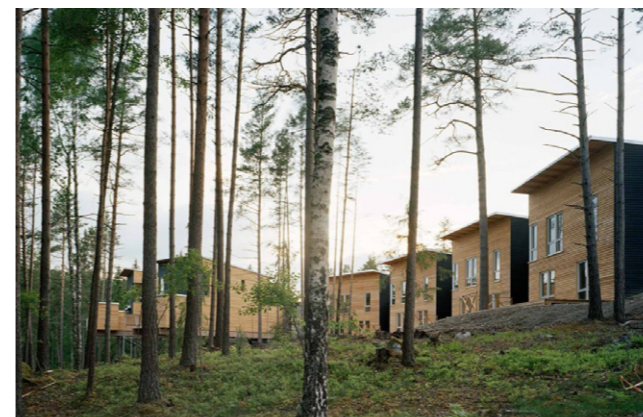
- Småhusbebyggelsen ska gestaltas enligt principen om egna karaktärer, för att bygga och förstärka upplevelsen av en varierad och småskalig stadsdel. Långa fasader och stora kvarter med monotona uttryck ska undvikas.
- Varierad geometri i fasaden, exempelvis radhus som följer gatans svepning och höjdkurva eller indragna volymer längs en rak gata skapar karaktär till respektive enhet samtidigt som det ger variation och spänning till gaturummet. Det är ett sätt att anpassa bebyggelsen till sin omgivning samtidigt som det stärker upplevelsen av identitet och småskalighet.
- Kulör och materialval ska utgå från den generella gestaltungsprincipen (se punkt 3.1.5).



◆ Kedjehus med subtil anpassning till höjdskillnad. Tullinge Trädgårdsstad. Brunnberg & Forshed. Foto: Robin Hayes

◆ Radhusbebyggelse som genom sin anpassning mot gatans kurvatur ger variation och egen karaktär till respektive enhet inom helheten. Solna Trädgårdskvarter. Ettelva Arkitekter / JM Bostäder

◆ Varsamma möten mellan kvartersmark och naturmark. Kvarnskogen, Brunnberg & Forshed. Foto: Åke E:son Lindman





◀ Förgårdsmarken bildar en grön och mjuk, smal men funktionell gränsszon mellan hus och gata. Vegetationen anpassas för att passa och komplettera skogskaraktären i området. Solhemsvägen Spånga. Brunnberg & Forshed Arkitektkontor / ALM/Småa

4.1.3 FÖRGÅRDSMARK OCH KOMPLEMENTBYGGNADER

Förgårdsmark, eller förträdgårdar, skapar en tydlig och mjuk övergång mellan den privata bostaden och offentliga gatan. De bidrar till en grön och levande gatumiljö som förändras med årstiderna, ger en varierad rytm i gaturummet och verkar rekreativt. I Hults höjd säkerställs förgårdsmark i plankartan genom bestämmelser om placering av byggnad i relation till gatan.

FÖRGÅRDSMARK

- Förgårdsmarken utgör gränssonen mot gatan och möjliggör både planteringar och funktionell möblering som cykelställ eller sittbänkar. Övergången mellan det offentliga och privata behöver gestaltas tydligt och med omsorg för att bidra med positiva värden både till den privata byggnaden och till den offentliga gatan. Därför ska gränsen till förgårdsmarken markeras genom till exempel häck, staket eller mur.

- Element som häckar, staket eller murar ska utformas med utgångspunkt i områdets övergripande karaktär för att samspela med och stötta områdets helhetsgestaltning.

KOMPLEMENTBYGGNADER

- Små fristående komplementbyggnader som till exempel förråd kan med fördel placeras och integreras i bebyggelsen för att stärka upplevelsen av variation och småskalighet.



◆ För att smälta in i det omgivande landskapet bör murar anpassas till den bergiga och steniga naturen. Lämpliga alternativ är kallmurar av natursten eller blockstensmurar av betong. Släta L-stöd utgör en stark kontrast till miljön och bör därför undvikas. Naturstensmurar i olika utförande; som kallstensmur till vänster och som "friliggande" stenbumlingar till höger. Liljedal, Trollhättan.

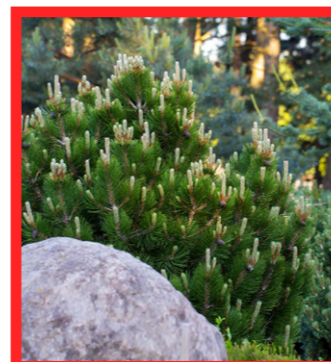
◆ För att smälta in i områdets naturkaraktär kan häckar utgöras av exempelvis bergtall, risväxter eller tuvgräs.



Förgårdsmarken bör avgränsas med en låg mur eller häck som harmonierar med den steniga, skogsklädda miljön. Genomtänkt placering av häckar, staket och komplementbyggnader skapar en småskalig och sammanhängande helhet.

◆ Tullinge Trädgårdsstad, Brunnberg & Forshed Arkitekter. Foto: Robin Hayes.

◆ Tullinge Trädgårdsstad. Arkitekt Erika Wörman





4.1.4 NATURTOMTER

Bebyggelsestypologin "Naturtomter" utgörs av fristående villor som samlats i områdets utkanter och i randzonen mot den orörda naturen. Dess karaktär ska präglas av ambitionen av att smälta in i och samspela med naturen för att bilda en samverkande helhet där naturen tillåts ta plats nära inpå byggnad i ett harmoniskt möte mellan byggnad och landskap.

BYGGNADERNAS INPASSNING PÅ PLATSEN

- Bebyggelsen ska landa lätt och försiktigt i landskapet och byggnader ska vara varsamt anpassas till topografin och naturmarken. Detta kan göras genom att noggrant studera och sedan följa topografin i byggnadens utformning, eller genom lätta grundkonstruktioner, som en uppstolpad konstruktion där byggnaden svävar ovanför naturen och marken. Även sutterränglösningar kan fungera väl för anpassning till stora höjdskillnader.

- En varsam inplacering av byggnaden och en varsam anpassning till naturen är överordnat byggnadens koppling till gaturummet.

- Vid gestaltning av tomtmarken ("tomten") ska hög anpassning till de naturliga värdena på platsen eftersträvas, till exempel gentemot klipp hållar, träd och ljungmark. Plansprängning och utplaning av mark för att möjliggöra anlagd vistelseyta och säkerställa tillgänglighet till byggnad, ska i första hand ske i direkt anslutning till byggnaden. Därigenom skapas möjlighet att även inom kvartersmarken stärka områdets karaktär genom att bevara orörd naturmark.

- Tillkommande komplement som carportar, garage och förråd ska inordnas i en gemensam byggnadsstruktur med bostadshuset för

att samla bebyggelsen och undvika "onödig" exploatering och markberedning av tomten. Material och kulör utförs likvärdigt och samgestaltat.

ARKITEKTONISKA ELEMENT

- Byggnaderna utförs med fasad av trä. Fasaderna färgsätts enligt ett urval av den kulörskala som är framtagen för hela området.



- Taken utförs i en dov material- och kulörskala, där sedumtak eller tak i svart, brun eller zink samspelar med omgivande natur.

- Flera av tomterna är placerade högt i området och dess taklandskap begränsas av höjdrestraktioner. Platta eller flacka tak kan med fördel utnyttjas till en stringent och modern arkitektur som samspelar fint mot den orörda, vilda naturen



◆ Naturtomternas hus landar lätt i terrängen och naturen kommer inpå husknuten. En stolpkonstruktion medför mindre ingrepp på mark. Byggnaderna på tomten samlas för att minimera "onödig" exploatering. Befintliga värden, som klipp hållar och vegetation, utnyttjas och används värdeskapande i utomhusmiljö. Åtta villor, Ärlevägen Floda. Radar Arkitektur.

◆ Fritidshus som landar lätt på platsen och låter klipporna komma nära inpå byggnaden. Trädäcket möter bergknallen i en organisk form. Fritidshus Gerlesborg, Radar Arkitektur

◆ Kulörerna är dova med mycket svarta och kulörer som svart, brun, och grön tillsammans med obehandlat, grånat eller värmebehandlat trä skapar en god helhet som samspelar med kringliggande skog. Visualisering Radar Arkitektur



5.1 STÖD I PLAN- OCH BYGGLAGSSTIFTNINGEN

För att ta hand om och skapa långsiktiga hållbara värden i den byggda miljön innehåller PBL ett antal allmänna intressen och krav. Dessa regler är i de flesta fall övergripande och beskriver vad som ska uppnås men inte exakt hur. Lagens allmänna intressen och krav utgör centrala delar i att skapa omsorgsfullt gestaltade livsmiljöer. Kraven gäller oavsett om de regleras i detaljplan eller inte. Nedan följer en kort sammanställning av de begrepp som hanteras i lagstiftningen och som berör ställningstaganden i det aktuella gestaltningsprogrammet.

5.1.1 HÄNSYN OCH GOD HELHETSVERKAN

Enligt plan- och bygglagstiftningen ska kommunen bedöma hur utformning och placering av bebyggelse och byggnadsverk påverkar och tar hänsyn till omgivningen. Hänsynskravet innebär att ett flertal olika aspekter behöver bedömas vid utformning och placering av byggnadsverk och bebyggelse. I gestaltningsprogrammet omfattas dessa av det specifika områdets värden och egenskaper som beskrivs i avsnittet Karaktärisering. Bedömningen av hur hänsynskravet ska uppfyllas redovisas i avsnittet Riktlinjer och anvisningar.

5.1.2 GOD FORM- FÄRG- OCH MATERIALVERKAN

En byggnad ska ha en god form-, färg- och materialverkan. Kravet gäller när en byggnad uppförs eller ändras. Förutom för byggnader gäller kravet även lovpliktiga anläggningar som inte är byggnader och för lovpliktiga skyltar och ljusanordningar.

God form-, färg- och materialverkan är kopplat till upplevelsen av en byggnads egenskaper och karaktärsdrag. Kravet berör det som allmänt sett är god form-, färg- och materialverkan. Utgångspunkten för åtgärder som ska genomföras är att de ska tillföra helhetsbilden positiva värden och inte förvanska egenskaper som är värda att bevara. Kraven innebär även att placering, utformning och färgsättning av byggnader sker på ett sådant sätt att den yttre miljön får en god estetisk kvalitet. Syftet är att förstärka de estetiska och kulturhistoriska värdena och att ge betydelsen

av vardagslandskapets värden en ökad tyngd. En analys av hur den sammantagna verkan av byggnader eller bebyggelse ska bidra med goda upplevelsemässiga värden avseende form, färg och material redovisas i avsnittet Riktlinjer och anvisningar.

5.1.3 VARSAMHETSKRAVET

Varsamhetskravet är ett generellt hänsynskrav som medför att ändringar och flytt av en byggnad ska utföras varsamt. Hänsyn ska tas till dess karaktärsdrag och de tekniska, historiska, kulturhistoriska, miljömässiga och konstnärliga värdena ska tas till vara. I avsnittet Karaktärisering redovisas viktiga värden och egenskaper i den befintliga miljön.

5.1.4 FÖRVANSKNINGSFÖRBUDET

Förvanskningsförbudet, ställer krav på att byggnaders kulturvärden ska tas tillvara vid ändringar. Speciellt stora krav kan ställas inom eller i anslutning till områden med stora kulturhistoriska eller miljömässiga värden. I avsnittet Karaktärisering redovisas viktiga värden och egenskaper i den befintliga miljön.

5.2 GENOMFÖRANDE

Gestaltningensprogrammet är ett vägledande bedömningsunderlag vid prövning av bygglov och förhandsbesked och för åtgärder i den offentliga miljön. Riktlinjer och anvisningar i gestaltningsprogrammet är även ett stöd för utformning av exempelvis markanvisningsavtal, exploateringsavtal och upphandlingsunderlag. Intentionerna i gestaltningsprogrammet kan också följas upp under genomförandeskedet genom kontrollplan enligt PBL. Riktlinjer och anvisningar i gestaltningsprogrammet kan innebära ökade krav på redovisade handlingar i samband med prövning av bygglov.

Även behov av att upprätta skötselplaner för framtida drift och underhåll för någon del av bebyggelsen kan tydliggöras i riktlinjer och anvisningar



Trollhättans Stad

RADVR

Norconsult 

NOFAB