

Grönkonsekvensbedömning för Friluftsområde Lextorp

*Underlag till planarbete för del av Alingsåker 4:8 mfl. etapp 2,
Trollhättan 2016-08-12*



Innehåll

| | |
|--|---|
| BESKRIVNING AV OMRÅDET – FRILUFTSOMRÅDE LEXTORP | 3 |
| BEDÖMNING | 6 |
| NATURVÄRDESBEDÖMNING | 6 |
| SOCIALA OCH UPPLEVELSEVÄRDEN | 6 |
| BEDÖMNING AV AVSTÅND - EJ TILLÄMPBAR I DENNA BEDÖMNING DÅ PLANOMRÅDE EJ AVGRÄNSATS | 7 |
| AREALEN GRÖNYTA/FRILUFTSOMRÅDE | 8 |
| UTVECKLING AV OMRÅDET | 9 |

Bilaga 1 - Karta över bedömt område

Bilaga 2 - Bedömning ”Sociala och upplevelse värden”, sammanställning/fältprotokoll

Bilaga 3 - Utdrag ur Trollhättans friluftsplån

Bilaga 4 - Orienteringskarta över friluftsområdet

Bilaga 5 - Metodbeskrivning grönkonsekvensbedömning

Grönkonsekvensbedömning Friluftsområde Lextorp, Trollhättans kommun, 2016-08-12

Beställare: Trollhättans Stad, Tillväxt och Utveckling

Konsult: Vida Jordén, Solid Ground
Andersarp 1
563 92 Gränna
Tel: 0732-039433

Beskrivning av området – Friluftsområde Lextorp

Friluftsområdet i Lextorp är ett mindre skogsområde med barrskog som domineras av gran med inslag av tall i mer höglänta delar och öppna gräsmarker som tidigare brukats som åkermark. I området finns ett 2,5 km långt motionsspår. Området finns till viss del beskrivet i kommunens Friluftspan som upprättades på 1990-talet. Det område som beskrivits och bedömts här i grönkonsekvensbedömningen skiljer sig till viss del i utsträckning och omfattning från det område som beskrivs i Friluftspanen. Avgränsningen i grönkonsekvensbedömningen har gjorts utifrån det område som idag kan antas uppfattas som friluftsområde, vilket redovisas på karta i bilaga 1. Utdrag ur kommunens Friluftspan med kort beskrivning samt karta för jämförelse finns i bilaga 3. Friluftsområdet är av lokalt intresse för friluftslivet och del av område som är av riksintresse för luftfarten.

Det bedömda friluftsområdet har delats in i fyra områden som beskrivs nedan.

Område I – Motionsspår mot öster



Område 1 utgörs av den östra delen av motionsspåret och omgivande markområde. Spåret omges här av en till stor del av tvåskiktad skog med ett lite vilt intryck med en hel del död ved. Bland de större träden finns främst gran, björk, tall och sälg i diametrar kring 20-30 centimeter i brösthöjd. Under dessa växer mindre träd av främst gran och rönn men även vildapel och hallonbuskar. På marken ger arter som lingon, blåbär, ljung och vitsippor skogen sin karaktär. Skogen har flackare partier där granen dominerar och mer kuperade och ljusare delar med talldominans. I öster och väster finns öppna gräsmarker som tidigare odlats och även betats. I området finns ett par sittplatser, den ena i anslutning till en anordnad grillplats. Utöver motionsspåret finns en del kortare spontanstigar i skogsmarken, vilka framgår av orienteringskarta över området i bilaga 4. I områdets östra del finns enligt Riksantikvarieämbetet en bebyggelse lämning.

Område 2 – Motionsspår mot väster



Område 2 utgörs av den västra delen av motionsspåret och det omgivande markområdet. Spåret omges här av öppna gräsmarker som bryts av ett par skogspartier. Skogspartierna har lite olika karaktär, det östra skogspartiet liknar skogen i område 1 med dominans av gran, tall och björk men med betydligt mindre mängd död ved. Det västra skogspartiet utgörs av en enskiktad skog som även den domineras av jämnt ställd gran, tall, björk och sälg med en diameter kring 20 centimeter. I kanten mot den öppna marken finns ett par grövre kjolgranar med en diameter kring 40 -50 centimeter. I buskskiktet växer främst hallon och sly av sälg. På marken växer mest blåbär, lingon och ljung. De gamla åkermarkerna domineras av bredbladiga gräsarter, revsmörblomma och vecketåg. I området finns en sittplats. I väster i gränsen mot Energivägen finns en kortare stenmur.

Område 3 – Barrdominerad skog i söder



Område 3 utgörs av skogspartiet närmast söder om motionsspåret. Skogen är här omväxlande en- och tvåskiktad och har karaktären av en strövvänlig ”blåbärsgranskog”. Gran är det dominerande trädslaget i diametrar mellan 20 och 50 centimeter. Här växer även en hel del tall, björk och sälg. Tall finns främst i partier med hållmark. Där buskskikt förekommer växer främst sly av de dominerande trädslagen men även en del en. På marken växer främst blåbär tillsammans med olika mossor i de grandominerande delarna och ljung på hållmarkerna. Genom området löper ett flertal spontanstigar, vilka framgår av orienteringskarta i bilaga 4.I området finns även ett par öppna vattenspeglar.

Område 4 – Lövdominerad skog och öppen mark i söder



Område 4 utgörs av friluftsområdets sydligaste del bort mot Holmsvägen. Här finns öppen mark omväxlande med skog med en öppnare karaktär och som domineras av lövträd främst björk och sälg. Träden är relativt unga med en diameter kring 15-20 cm men i brynen mot den öppna marken växer några äldre sälgar med en diameter kring 50 cm. I buskskiktet växer främst sly av förekommande trädslag och marken dominerades vid besöket av vitsippor. I den öppna marken dominerar bredbladiga gräsarter, revsmörblomma och veketåg och här finns också några öppna vattenspeglar. I en glänta i södra delen av området finns en stenmur kvar som påminner om att markerna med största sannolikhet tidigare brukats som betesmarker. Genom området löper en spontanstig, vilket även framgår av orienteringskarta i bilaga 4.

Bedömning

Det bedömda området redovisas på karta i bilaga 1, bedömningen redovisas i tabellform i bilaga 2 och metoden för "Grönkonsekvensbedömningen" beskrivs i bilaga 5.

Naturvärdesbedömning

Området är inte klassat i kommunens naturvårdsplan som redovisar större områden som bedömts vara av betydelse för biologisk mångfald i Trollhättans kommun. Klassningen av områdena i naturvårdsplanen har gjorts enligt svensk standard för naturvärdesinventering. Fältbesök i friluftsområdet vid Lextorp har även genomförts av kommunens kommunekologer som bedömt att det inte finns behov av ytterligare naturvärdesbedömning då området får anses ha låga naturvärden utifrån svensk standard för naturvärdesinventering.

Sociala och upplevelsevärden

Bedömning av sociala värden och upplevelsevärden har gjorts av område 1-4 som redovisas på karta i bilaga 1. Bedömningen redovisas här i text för respektive område och i tabellform i bilaga 2.

Område 1 – Motionsspår mot öster

Den östra delen av motionsspåret område 1 har sociala värden och upplevelsevärden som har bedömts till 11,1 poäng av 27 möjliga. Av de 9 karaktärerna som listas i tabellen i bilaga 2 är de mest framträdande karaktärerna i området *Grönska*, *Lustgården* och *Upplevd artrikedom*. Träden har en relativt stor åldersvariation och det finns en hel del död ved i området som bidrar till dessa tre karaktärer. Karaktärerna *Rofylld*, *Rymd* och *Vildhet* är även de framträdande, även om bullret från E 45:an är påtagligt i större delen av området. Området har få anordnade mötesplatser.

Område 2 – Motionsspår mot väster

Område 2:s sociala värden och upplevelsevärden har bedömts till 7,7 poäng av 27 möjliga. Av de 9 karaktärerna som listas i tabellen i bilaga 2 är de mest framträdande karaktärerna även här *Grönska*, *Lustgården* och *Upplevd artrikedom* även om åldersvariationen bland träden är mindre här och poängen därmed något lägre än i område 1. Man har visuell kontakt med vägar och bebyggelse i princip i hela området och bullret från E 45:an är påtagligt överallt i området. Det finns få anordnade mötesplatser även i område 2.

Område 3 – Barrdominerad skog i söder

Område 3:s sociala värden och upplevelsevärden har bedömts till 12,1 poäng av 27 möjliga. Av de 9 karaktärerna som listas i tabellen i bilaga 2 är de mest framträdande karaktärerna i område 3 *Vildhet och Grönska* men även karaktärerna *Upplevd artrikedom*, *Lustgården* och *Rymd* är framträdande. Området har karaktären av ”blåbärsgranskog” som övergår i hållmark med tall mot söder. Ett flertal spontanstigar löper genom området vilket tyder på frekventa besök, de huvudsakliga stigarna framgår av orienteringskarta för området i bilaga 4. Bullret från E 45:an är även här påtagligt i större delen av området.

Område 4 – Lövdominerad skog och öppen mark i söder

De sociala värdena och upplevelsevärdena i område 4 har bedömts till 8,0 poäng av 27 möjliga. Av de 9 karaktärerna som listas i tabellen i bilaga 2 är de mest framträdande karaktärerna i område 4 *Grönska*, *Rofylld* och *Lustgården*. Området har karaktären av äldre igenväxande betesmark med öppna partier där det finns mindre vattenspeglar. Genom området löper en spontanstig där fallna träd sågats av och flyttats åt sidan, stigens huvudstråk framgår av orienteringskarta i bilaga 4.

Bedömning av avstånd - ej tillämpbar i denna bedömning då planområde ej avgränsats

Genom kartstudier har avståndet från planområdet till närmsta grönområde av respektive klass enligt ÖP bedömts:

| Grönområde enl. ÖP 2013 | Mål enligt ÖP (inom X meter) | Avstånd till mitten av planområde (meter) |
|----------------------------|------------------------------|---|
| Tätortsnära friluftsområde | 1500 | |
| Stad- och evenemangspark | - | |
| Stadsdelspark | 500 | |
| Närpark | 300 | |
| Mindre park- och lekområde | 300 | |
| Lekplatser | 300 | |
| Grönstråk | - | |

Arealen grönyta/friluftsområde

| Före/efter genomförande | Areal (ha) |
|---|------------|
| Bedömt område före planens genomförande | ca 40 |
| Friluftsområde enligt Friluftsplän (varav ca 10 ha avverkad på mark som ej ägs av kommunen) | ca 35 |
| Efter planens genomförande ej tillämpbar i denna bedömning då planområde ej avgränsats | - |

Trollhättans översiktsplan ÖP 2013 klassificerar grönområden i 7 olika typer vilka framgår i metoden för grönkonsekvensbedömning i bilaga 5. För flera av dessa anges i ÖP eller underlag till ÖP en minsta areal för respektive typ. För tätortsnära friluftsområden finns ingen minsta areal angiven. I Trollhättans friluftsplän finns följande formulering för "Bostadsnära natur (promenadområde)":

Inom ett avstånd av högst 500 m från bostaden skall finnas ett naturområde som bör kunna vara minst 20 hektar (gränsvärde 10 hektar). Området skall vara väl tillgängligt och kunna nås till fots utan hindrande barriärer. Området skall rymma minst 1 km promenad- och motionsspår, som skall vara anpassade för äldre, handikappade och barnvagnar.

De bostadsnära naturområdena är också betydelsefulla för skolornas undervisning och som utflyktsmål för förskolor. Vid planering av nya bostadsområden skall man eftersträva att de bostadsnära naturområdena har vidare kontakt med större friluftsområden.

Utdrag ur Naturvårdsverkets rapport 5612, december 2006 "Regionala och kommunala friluftsplänar - inledande metodstudier i Uppsala län, visar motsvarande arealer för Uppsala kommun.

| Riktlinjer för tillgång på friluftsmarker nära tätorter – exempel från Uppsala kommun | | | | | |
|---|-----------------------------|-------------------|---|--|-------------------------------|
| Områdestyp | Den enskilda friluftsmarken | | Områdets storlek | Total tillgång i tätorten | |
| | Gångavstånd, högst | Bortre mätavstånd | | Primärt anspråk* | Areal/invånare anspråk |
| Promenad mark | g: 800 m r: 500 m | 1,5 km | g: 15 ha r: 25 ha | g: 25 ha r: 50 ha | g: – r: 50 m ² |
| Närströvmark | g: 3 km r: 2 km | 6 km | g: 3 km ² r: 10 km ² | r: 10 km ² r: 15 km ² | g: – r: 500 m ² |

g = gränsvärde (dvs. lägsta godtagbara värde)

r = riktvärde (dvs. lägsta någorlunda lämpliga värde)

– = tillräcklig grund för sådant värde bedöms ej finnas för närvarande

* disponibel areal

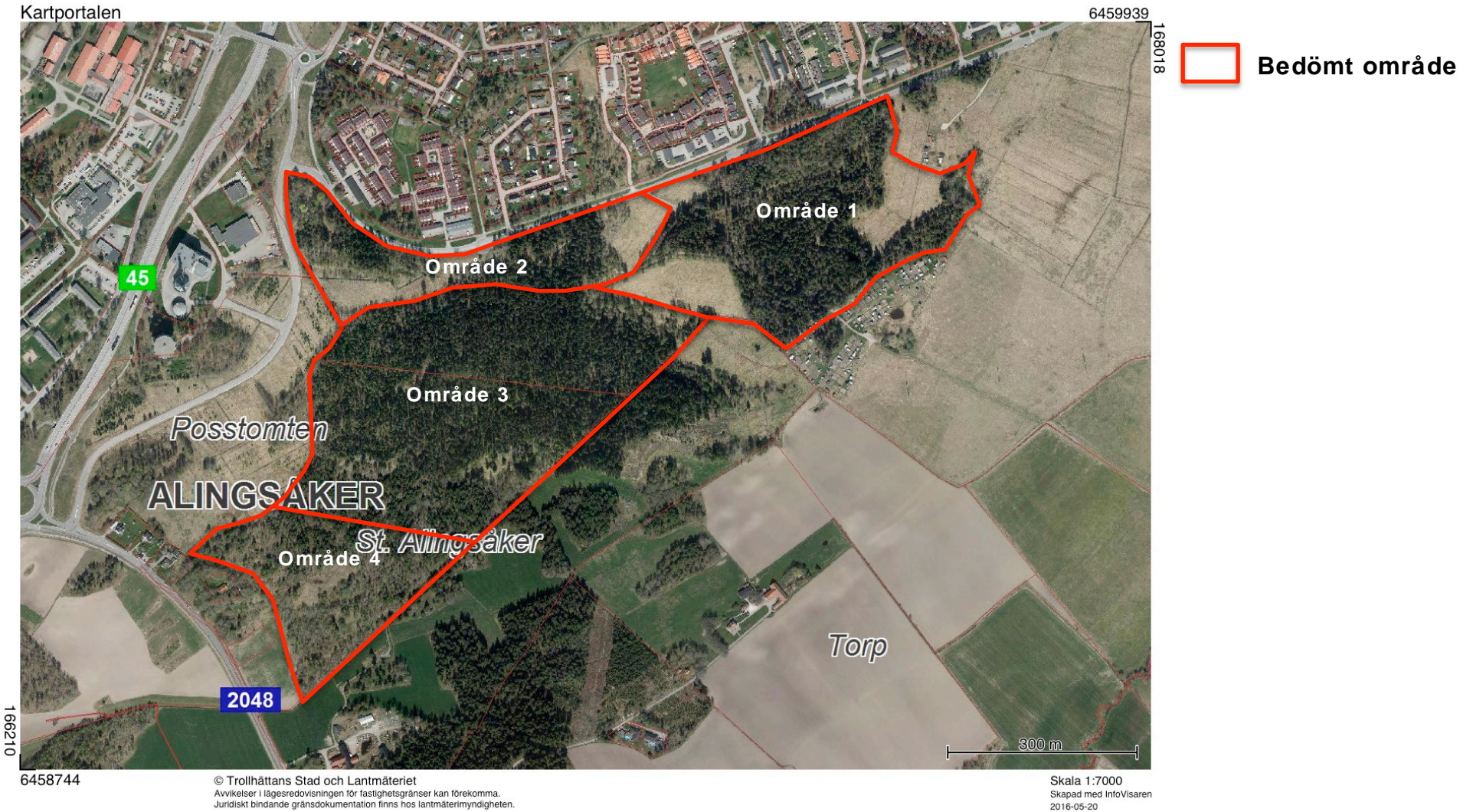
Utveckling av området

Friluftsområdet i Lextorp omfattar idag cirka 40 ha och utgörs i grova drag av två delar. En mer ordnad del i norr med område 1 och 2 som utgör en enhet då de har liknande karaktär och knyts samman av motionsspåret. Och en mer orörd del i söder med område 3 och 4 där iordningställda anordningar saknas men där det finns spontanstigar.

Omfattande förändringar i något av områdena 1-4 kommer att påverka intilliggande områden och friluftsområdet i sin helhet. Karaktärerna *Rymd* men även *Vildhet* är beroende av mer sammanhängande områden där man får en känsla av att kunna ta en promenad utan att lämna området och vara ostörd. Framförallt skulle stora förändringar i område 1 och 3 ha stor påverkan på friluftsområdet i sin helhet då de idag står för en stor del av värdena. Område 2 är känsligt för förändringar i framförallt den norra delen av område 3 då det är område 3 som ger mycket av karaktären åt område 2, detta gäller främst karaktärerna *Rymd*, *Vildhet*, *Rofylld* men även *Upplevd artrikedom*. Man kan även anta att område 2 och 3 skyddar område 1 från en del av bullret från E 45:an. Förändringar i område 4 skulle i huvudsak bara påverka område 3.

Vilken inriktning vill man ha på detta friluftsområdet vad är viktigt för närboende både nuvarande och framtida? Arealförluster kan till en viss gräns kompenseras med ökade kvalité i de delar som bevaras. De karaktärer som har relativt höga poäng idag såsom *Grönska*, *Rofylld* och *Upplevd artrikedom* tar tid att utveckla och *Rymd* och *Vildhet* kräver alltid en viss areal. Man kan förskjuta inriktningen för friluftsområdet och kompensera minskad areal med andra kvalitéer som *Allmänning/Vidd*, *Lustgården*, *Centrum/Fest/Möten* vilka på kort sikt är enklare att tillskapa.

Bilaga I – Karta över bedömt område



Bilaga 2 - Bedömning ”Sociala och upplevelse värden”, sammanställning/fältprotokoll

| Karaktärer/värden | Område 1 | Område 2 | Område 3 | Område 4 |
|---|-----------------|-----------------|-----------------|-----------------|
| Grönområdesklass enligt ÖP (x) : | | | | |
| Tätortsnära friluftsområde | X | X | X | X |
| Stad- och evenemangspark | | | | |
| Stadsdelspark | | | | |
| Närpark | | | | |
| Mindre park- och lekområde | | | | |
| Lekplatser | | | | |
| Grönstråk | | | | |
| Grönska/3 (0-3): | 2,3 | 1,7 | 2,3 | 1,7 |
| Fältskikt | 2 | 1 | 2 | 2 |
| Buskskikt | 2 | 2 | 2 | 1 |
| Trädskikt | 3 | 2 | 3 | 2 |
| Rofyllid/2 (0-3): | 1,5 | 0,5 | 1,5 | 1,5 |
| Naturkänsla | 2 | 1 | 2 | 2 |
| Tystnad | 1 | 0 | 1 | 1 |
| Vildhet/2 (0-3): | 1,5 | 1 | 2,5 | 1 |
| Slingrande stigar | 2 | 1 | 3 | 1 |
| Ostördhet | 1 | 1 | 2 | 1 |
| Upplevd artrikedom/5 (0-3): | 1,6 | 1,4 | 2 | 1,2 |
| Träd i olika åldrar | 2 | 2 | 2 | 1 |
| Flerskiktad vegetation | 2 | 1 | 2 | 1 |
| Död ved | 2 | 1 | 2 | 1 |
| Öppet vatten/våtmark | 0 | 1 | 2 | 2 |
| Variation | 2 | 2 | 2 | 1 |
| Rymd/2 (0-3): | 1,5 | 1 | 2 | 1 |
| Rörlighet i området | 2 | 1 | 2 | 1 |
| Naturligt sammanhängande | 1 | 1 | 2 | 1 |



| Karaktärer/värden | Område 1 | Område 2 | Område 3 | Område 4 |
|--|-----------------|-----------------|-----------------|-----------------|
| Allmänning/Vidd/3 (0-3): | 0,3 | 0,3 | 0 | 0 |
| Lek | 0 | 0 | 0 | 0 |
| Mötesplats | 1 | 1 | 0 | 0 |
| Tålig och robust | 0 | 0 | 0 | 0 |
| Lustgården/4 (0-3): | 1,8 | 1,5 | 1,8 | 1,25 |
| Omgärdad/Rum/Avskildhet | 2 | 1 | 3 | 2 |
| Varierad växtlighet | 2 | 2 | 2 | 2 |
| Inbjuder till lek | 2 | 2 | 2 | 1 |
| Inbjuder till möten | 1 | 1 | 0 | 0 |
| Centrum/fest/möte/3 (0-3): | 0,3 | 0 | 0 | 0 |
| Grillplats | 1 | 0 | 0 | 0 |
| Kafeér | 0 | 0 | 0 | 0 |
| Öppet vatten | 0 | 0 | 0 | 0 |
| Kulturell/historisk/5 (0-3): | 0,3 | 0,3 | 0 | 0,3 |
| Konstverk | 0 | 0 | 0 | 0 |
| Fontäner | 0 | 0 | 0 | 0 |
| Minnesmärken | 0 | 0 | 0 | 0 |
| Vårdträd | 0 | 0 | 0 | 0 |
| Fornminnen/Kulturlämningar | 1 | 1 | 0 | 1 |
| Totalpoäng karaktärer (maxpoäng 27) | 11,1 | 7,7 | 12,1 | 8,0 |

22 LEXTORP

| | |
|--|---|
| Friluftsliv: | Promenader, skidåkning och terränglöpning |
| Storlek: | Cirka 35 hektar |
| Besöksfrekvens: | Stor |
| Tillgänglighet: | Ligger i anslutning till bostadsområden |
| Närområde för: | Lextorp |
| Framkomlighet: | God. Motionsspår |
| Barriärer: | Lextorpsvägen |
| Kvalitéer: | Litet skogsområde |
| Attraktionskraft: | Lokal |
| Anläggningar för friluftsliv: | Motionsspår 2,5 km - el delvis inom området |
| Kommunal mark: | Ja |
| Dokumentation: | - |
| Befintligt skydd och planeringsstatus: | Anges som bevarandeområde - natur- och friluftsområde/ stadens grönstruktur i översiktsplanen för Trollhättans tätort. Naturvårdsanpassad skogsbruksplan. |
| Området fortsätter i följande kommuner: | - |

BESKRIVNING

Strax öster om Lextorp finns ett litet skogsområde med granskog och hällmarkstallskog. Inom området finns delar av ett 2,5 km långt elljusspår för motion och promenader.

I kommunens översiktsplan avses området utvidgas åt söder i samband med bebyggelse i Alingsåker.

FÖRUTSÄTTNINGAR FÖR BIBEHÅLLET FRILUFTSVÄRDE

- * Att skogsbruk bedrivs med särskild hänsyn till friluftslivets intressen.
- * Att bebyggelse ej tillkommer i området.
- * Att vägar, industrier eller andra exploateringsföretag ej förläggs till området, eller så nära att allvarliga störningar uppstår.
- * Att tillgängligheten från bostadsområdets inte försämras.

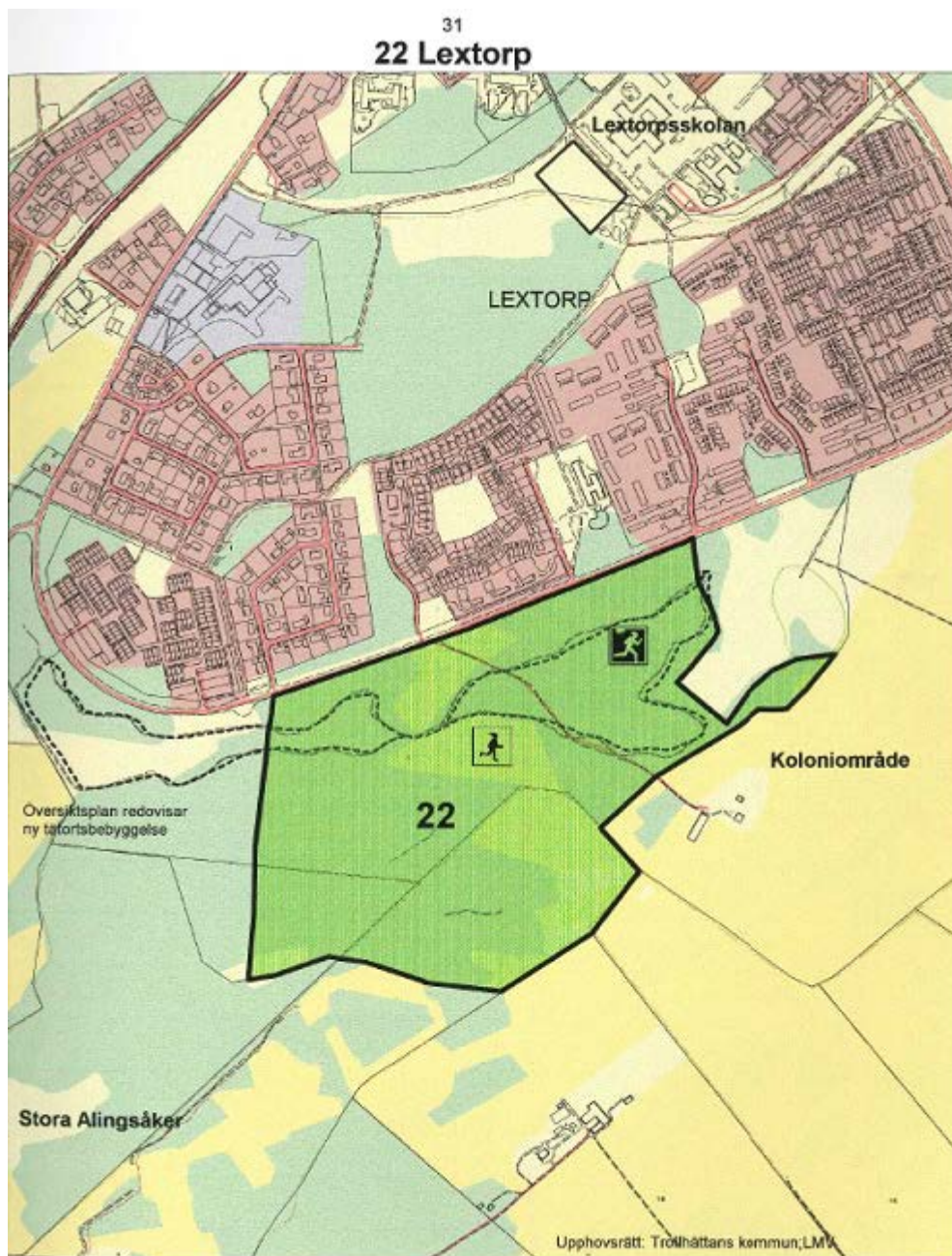
REKOMMENDATIONER FÖR BEVARANDE OCH UTVECKLING AV FRILUFTSLIVET

Behov av skötsel

- * Renhållning och kontinuerligt underhåll av motionsspår.

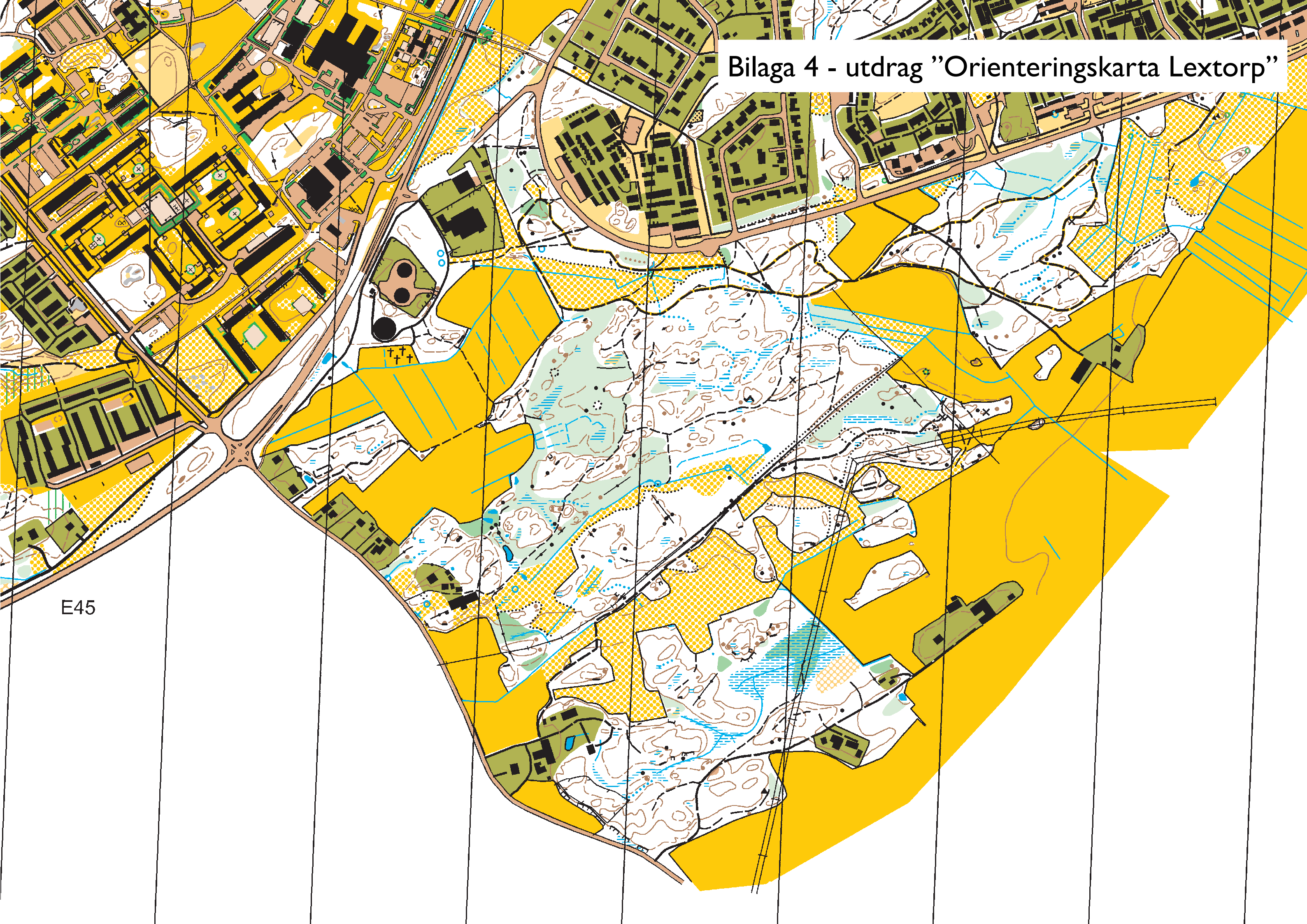
Uppslag och idéer

- * En framtida hopkoppling av motionsspåren mellan Kronogården och Lextorp.



Kartbilaga till Friluftsplan

Bilaga 4 - utdrag "Orienteringskarta Lextorp"



E45

Bilaga 5 - Metod för ”Grönkonsekvensbedömning” Trollhättans Stad

Syfte och process

Syftet med grönkonsekvensbedömningen är att väga grönyttans kvalitet och användning mot byggnationens nytta. Grönkonsekvensbedömningen är en hjälp i såväl planprocessen och utformning av plankarta som utformning av exempelvis exploateringsavtal.

I ett tidigt skede i planprocessen ska område vilket skulle kunna bedömas enligt modellen för grönkonsekvensbedömning tas upp på planeringsgruppen. Där tas beslut om och i sådana fall hur omfattande en grönkonsekvensbedömning ska vara för just detta område. Exempelvis ska bedömningen gällande behov av NVI göras i detta skede samt om det endast handlar om en bedömning och kompensation för allmän platsmark och/eller kvartersmark.

Grönkonsekvensbedömning krävs enligt ÖP 2013 vid förtätning enligt följande:

1. Redan ianspråktagen mark - ingen grönkonsekvensbedömning krävs
2. Impediment - mindre konsekvensbedömning med fokus på sammanhängande grönstruktur krävs
3. Områden för skydd mot störning - konsekvensbedömning med fokus på andra möjliga tekniska kompensationsåtgärder krävs
4. Grönområden - grönkonsekvensbedömning krävs

I ÖP 2013 klassificeras grönområden enligt följande:

- Tätortsnära friluftsområde
- Stad- och evenemangspark
- Stadsdelspark
- Närpark
- Mindre park- och lekområde
- Lekplatser
- Grönstråk

Den allmänna platsmarken och/eller kvartersmarken inom planområdet samt vid behov i dess närområde delas vid grönkonsekvensbedömningen in enligt ÖP:s klassificering av grönområden. Grönkonsekvensbedömningen genomförs sedan i tre delar; naturvärdesbedömning, sociala och upplevelse värden samt beräkning av areal grönyta. Naturvärdesbedömning är inte applicerbar i alla typer av områden. Varje del beskrivs närmare nedan samt i bilagor.

Naturvärdesbedömning

Naturvärdesbedömning sker enligt standardiserad metod för Naturvärdesinventering (NVI) inkl. klass 4 och värdelement, *svensk standard SS 199000:2014*. Bedömning av behovet av att genomföra en NVI görs av sakkunnig ekolog.

Sociala och upplevelse värden

Sociala och upplevelse värden bedöms utifrån 9 olika karaktärer som totalt kan få 3 poäng vardera, d.v.s. totalt 27 poäng. Karaktärerna värderas i sin tur utifrån totalt 30 olika värden. Alla karaktärer utom grönska är hämtade ur Emanuelsson 2014. Karaktärerna och deras värden beskrivs närmare nedan och i bilaga 1 finns en sammanställning att använda vid bedömningen. Varje värde ges ett värde i en skala 0-3 där:

0 = värdet saknas helt i området

1 = värdet förekommer sparsamt i området

2 = värdet förekommer med viss variation i området

3 = värdet förekommer rikligt och/eller ger området sin karaktär

Varje karaktär delas in i 2 till 5 olika värden, för att varje karaktär ska ges samma betydelse i bedömning behöver man därför ”vikta” totalpoängen för karaktären genom att dela med antalet värden som den värderats utifrån.

Summa värden/Antal värden för karaktären = Poäng för karaktären

Grönska (variation)

Med grönska avses förekomst av fältskikt, buskskikt och trädskikt. Desto mer varierad och artrik grönska desto högre värde. Exempelvis ger en klippt gräsmatta 1 poäng för fältskikt och och ängsvegetation i större delen av området ger 3 poäng. Motsvarande för buskskikt blir 1 poäng för klippta häckar och 3 poäng för äldre mer vildvuxna buskage. Enstaka yngre träd ger 1 poäng för trädskikt och träd av olika slag och ålder ger 3 poäng.

Rofylld

Rofylld beskriver en lugn, fridfull och ren plats (Sveriges Folkhälsoinstitut, 2009). En av de viktigaste faktorerna för att en miljö ska kännas rofylld är en avsaknad av buller och att miljön upplevs som tyst (Boverket, 2007). Istället för buller från trafik och andra stadsmässiga ljud är det naturens egna ljud som hörs på denna plats: fågelsång, vind i trädens grenar och porlande vatten (Annerstedt, 2011). Platsen ska också vara välskött och ren, det ska kännas naturligt men ändå städad (Sveriges Folkhälsoinstitut, 2009). Rofylldhet är en av de mest efterfrågade karaktärerna och när människor ombeds svara på frågor om varför de besöker ett naturområde eller en park är de vanligaste svaren att de sökt sig dit för att finna naturkänsla och tystnad (Grahn, 1990).

Vildhet

Vildhet upplevs som helt opåverkad av människan vilket kan skapa fascination för den vilda, okontrollerade naturen hos betraktaren (Annerstedt, 2011). Inte heller här känns stadens buller eller folkliv påträngande, utan den som vill kan känna sig ostörd (Statens Folkhälsoinstitut, 2009). Det är också viktigt att eventuella stigar eller gångvägar i området inte känns planerade – istället ska det kännas som att naturen själv skapat dem (Grahn, 1990).

Artrikedom

Artrikedom är en karaktär som ger möjlighet att uppleva årstidernas växlingar både genom växt- och djurliv (Skärbäck & Grahn, 2012). Enligt Statens folkhälsoinstitutets sammanställning av karaktärerna (2009) bidrar träd i olika åldrar, död ved, flerskiktad vegetation och öppet vatten särskilt till upplevd artrikedom. Det behövs inte någon särskilt stor yta för att uppleva den artrika karaktären, men det krävs förutsättningar för att uppleva en stor variation av växter och djur (Grahn, 1990).

Rymd

Rymd kännetecknas i det här sammanhanget av en känsla att komma in i en annan värld (Annerstedt, 2011). Denna karaktär upplevs tydligast på platser där det är möjligt att röra sig i området, till exempel under en promenad eller löparrunda, utan att lämna området. Områdets olika delar ska också hänga samman på ett naturligt sätt och upplevas som en enhet (Annerstedt, 2011). Det ska inte heller finnas för många olika element i miljön som kan upplevas distraherande (Grahn, 1990).

Allmänning

Denna karaktär kallar Grahn & Stigsdotter (2010) för allmänning, medan statens folkhälsoinstitut beskriver den som ”det gröna torget” eller ”grön mötesplats” (2009, s.20, s. 55). I Tidigare sammanställningar av Grahn (2005) används även begreppet vidd. Det är en plats för lek och bollspel och det går både att vara aktiv eller i vila (Annerstedt, 2011). Platsen lämpar sig väl för möten mellan människor och kan vara bra för dans, musikevenemang eller idrott (Statens Folkhälsoinstitut, 2009). Miljön är tålig och robust och det får gärna finnas kuperade delar som kan användas vid träning eller som sittplatser (ibid.).

Lustgården

Lustgården beskriver en trygg, gärna omgärdad, plats där det går att slappna av och vara sig själv utan att känna sig iakttagen (Annerstedt, 2011). Karaktären inbjuder till lek och här finns en varierad växtlighet. Även lekredskap och vatten som uppmuntrar barn till lek, nyfikenhet och experiment hör till karaktären (Statens Folkhälsoinstitut, 2009).

Fest/Möte

Centrum/fest eller möte är en karaktär som ofta även beskrivs som ”det festliga” (Annerstedt, 2011). Hit går människor för att mötas och umgås, roa sig i grupp eller bara titta på folkvimmel (Statens Folkhälsoinstitut, 2009). Grillplatser, kaféer eller en scen är typiska anläggningar för karaktären centrum/fest. En vanlig åsikt är också att synligt vatten bidrar till att en plats känns inbjudande för möten (Grahn, 1990).

Kulturell/historisk bakgrund

Denna karaktär beskriver en plats med *kulturell eller historisk bakgrund* (Annerstedt, 2011). Det är platser där arvet efter tidigare generationer är tydligt närvarande i miljön (Skärbäck & Grahn, 2012). Exempel på egenskaper som ger en plats en kulturell karaktär kan vara till exempel konstverk, fontäner, minnesmärken, vårdträd eller fornminnen (Statens Folkhälsoinstitut, 2009).

Hur tilltalar olika karaktärer olika människor?

Olika karaktärer tilltalar olika grupper av människor, bland annat beroende på hur stressade de känner sig. Grahn's forskning visar att rofylld, rymd, artrik och vild är karaktärer som de flesta människor tycker om, oberoende av hur de mår. Karaktärer som allmänning, kultur och lustgård, däremot, tilltalar ofta människor som inte har problem med stress (Grahn, 2005). När det kommer till den åttonde karaktären, centrum/fest, menar Grahn att personer som lider av stress reagerar olika, då den tilltalar vissa samtidigt som andra upplever den som skrämmande. En miljö som innehåller flera av de olika karaktärerna blir därför en plats där fler trivs, jämfört med en som bara representerar en av karaktärerna (Grahn, 2005). En plats som kan representera flera olika karaktärer tilltalar generellt sett en bredare grupp människor, eftersom den kan kännas passade oavsett om brukarna vill ha lugn och ro eller söker aktivitet (Delshammar & Fors, 2010).

Bedömning av avstånd

Genom kartstudier fastställs avstånd från planområdet till närmsta grönområde av respektive klass enligt ÖP. I ÖP finns riktlinjer kopplade till behov av grönområden, målet i ÖP är att alla Trollhättebor ska nå ett natur- eller parkområde inom 300 meter från bostaden. Avstånden används för att bedöma om målet i ÖP kan tillgodoses för bostäderna i planområdet samt för att bedöma vilka kompensationsåtgärder som kan vara lämpliga.

| Grönområde enl. ÖP 2013 | Mål enligt ÖP (inom X meter) | Avstånd till mitten av planområde (meter) |
|--------------------------------|---|--|
| Tätortsnära friluftsområde | 1500 | |
| Stad- och evenemangspark | - | |
| Stadsdelspark | 500 | |
| Närpark | 300 | |
| Mindre park- och lekområde | 300 | |
| Lekplatser | 300 | |
| Grönstråk | - | |

Areal grönyta

Arealen grönyta på den allmänna platsmarken beräknas före och efter planens genomförande. Minskar arealen grönyta så bör totalpoängen för sociala och upplevelsevärden kompensera för detta genom att den efter planens genomförande ökar med minst motsvarande procent som arealen grönyta minskat. Kompensation kan ske inom området eller på annan plats i anslutning till området som man tar i anspråk.

Sammanställning av grönkonsekvensbedömningen

Grönkonsekvensbedömningen sammanställs i ett kortare PM med följande rubriker samt eventuella bilagor som sammanställning av beräkningar.

- Beskrivning
- Värden
- Bedömning
- Förslag på utveckling inom planområdet
- Kompensationsåtgärder
- Ev. bilagor

Källor

Annerstedt, M. (2011). Forskningen visar vägen – natur. I: Johnson, L., Lundqvist, S. & Ottosson, J. (red.) Naturupplevelse och hälsa: forskningen visar vägen. Alnarp: Sveriges Lantbruksuniversitet.

Boverket (2007). Bostadsnära natur – inspiration & vägledning. Karlskrona: Boverket.

Tillgänglig:

http://www.boverket.se/Global/Webbokhandel/Dokument/2007/Bostadsnara_natur.pdf [2014-02-18]

Emanuelsson Karin (2014), Hur rekreation kan mätas i Grönnytefaktormodellen, Alnarp: Sveriges lantbruksuniversitet

Delshammar, T. & Fors, H. (2010). Gröna och blå strukturer för en hållbar stadsutveckling (Lantbruk, trädgård, jordbruk, Rapport 2010:16). Alnarp: Sveriges Lantbruksuniversitet.

Tillgänglig: <http://urn.kb.se/resolve?urn=urn:nbn:se:slu:epsilon-5-146> [2014-01-29]

Grahn, P. (1990). Parks for the future – Parks to develop in. I: Sorte, G.J. (red.) Parks for the Future. Stad & Land nr 85 1990. Alnarp: Movium, SLU

Grahn, P. (2005). Om trädgårdsterapi och terapeutiska trädgårdar. I: Johansson, M.& Küller, M.(red.) Svensk miljöpsykologi. Lund: Studentlitteratur, ss 245-262

Grahn, P & Stigsdotter, U. (2010). The relation between perceived sensory dimensions of urban green space and stress restoration. Landscape and Urban Planning, 2010, Vol.94(3-4) ss.264-275. Tillgänglig:

<http://www.sciencedirect.com/science/article/pii/S016920460900231X> [2014-03-18]

Skärbäck, E. & Grahn, P. (2012). Grönska för kunskapande. (Fakulteten för

landscapsplanering, trädgårds- och jordbruksvetenskap, Rapport 2012:9). Alnarp: Sveriges

Lantbruksuniversitet. Tillgänglig: http://pub.epsilon.slu.se/8785/1/skarback_et_al_120501.pdf [2014-02-07]

Statens folkhälsoinstitut (2009). Grönområden för fler – en vägledning för bedömning av närhet och attraktivitet för bättre hälsa. Östersund: Statens Folkhälsoinstitut. Tillgänglig:

<http://www.folkhalsomyndigheten.se/pagefiles/12222/R2009-2-Gronomraden-for-fler.pdf> [2014-02-17]

Trollhättan Stads översiktsplan 2013: Plats för framtiden, antagen 2014-02-10

Bilaga I - Bedömning ”Sociala och upplevelse värden”, sammanställning/fältprotokoll

| Karaktärer/värden | Område 1 | Område 2 | Område 3 | Område 4 | Område 5 | Område 6 | Område 7 | Område 8 | Område 9 |
|---|----------|----------|----------|----------|----------|----------|----------|----------|----------|
| Grönområdesklass enligt ÖP (x) : | | | | | | | | | |
| Tätortsnära friluftsområde | | | | | | | | | |
| Stad- och evenemangspark | | | | | | | | | |
| Stadsdelspark | | | | | | | | | |
| Närpark | | | | | | | | | |
| Mindre park- och lekområde | | | | | | | | | |
| Lekplatser | | | | | | | | | |
| Grönstråk | | | | | | | | | |
| Grönska (värden/3=0-3): | | | | | | | | | |
| Fältskikt | | | | | | | | | |
| Buskskikt | | | | | | | | | |
| Trädskikt | | | | | | | | | |
| Rofylld (värden/2=0-3): | | | | | | | | | |
| Naturkänsla | | | | | | | | | |
| Tystnad | | | | | | | | | |
| Vildhet (värden/2=0-3): | | | | | | | | | |
| Slingrande stigar | | | | | | | | | |
| Ostördhet | | | | | | | | | |
| Upplevd artrikedom (värden/5=0-3): | | | | | | | | | |
| Träd i olika åldrar | | | | | | | | | |
| Flerskiktad vegetation | | | | | | | | | |
| Död ved | | | | | | | | | |
| Öppet vatten/våtmark | | | | | | | | | |
| Variation | | | | | | | | | |
| Rymd (värden/2=0-3): | | | | | | | | | |
| Rörlighet i området | | | | | | | | | |
| Naturligt sammanhängande | | | | | | | | | |
| Allmänning/Vidd (värden/3=0-3): | | | | | | | | | |
| Lek | | | | | | | | | |
| Mötesplats | | | | | | | | | |
| Tålig och robust | | | | | | | | | |
| Lustgården (värden/4=0-3): | | | | | | | | | |
| Omgärdad/Rum/Avskildhet | | | | | | | | | |
| Varierad växtlighet | | | | | | | | | |
| Inbjuder till lek | | | | | | | | | |
| Inbjuder till möten | | | | | | | | | |
| Centrum/fest/möte (värden/3=0-3): | | | | | | | | | |
| Grillplats | | | | | | | | | |
| Kafeér | | | | | | | | | |
| Öppet vatten | | | | | | | | | |
| Kulturell/historisk bakgrund (värden/5=0-3): | | | | | | | | | |
| Konstverk | | | | | | | | | |
| Fontäner | | | | | | | | | |
| Minnesmärken | | | | | | | | | |
| Vårdträd | | | | | | | | | |
| Fornminnen/Kulturlämningar | | | | | | | | | |
| Totalpoäng karaktärer (0-27) | | | | | | | | | |