



Trollhättans
Stad

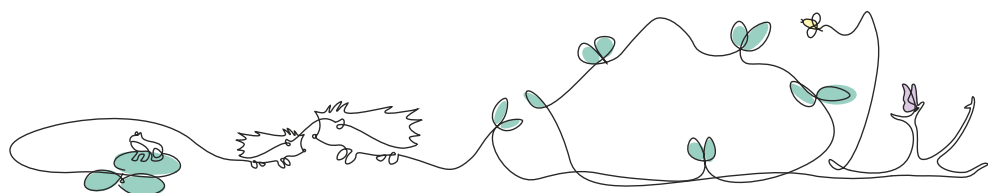


**Uppfyll dina
trädgårdsdrömmar**
och bidra till biologisk mångfald

Innehåll

En blommande trädgård	4
Det är inte bara blommor som blommar	8
Samla vilda fröer	10
Våra vackra träd - tänk vad de sett genom åren	14
Gräsmattor och trädgårdsängar	16
Både blommor och bin behöver dricka	18
Bostadsbristen är akut	22
Kompostera mera	26
Värdväxter som barnkammare	30
Dags att omfamna mörkret	32
Invasiva arter	34

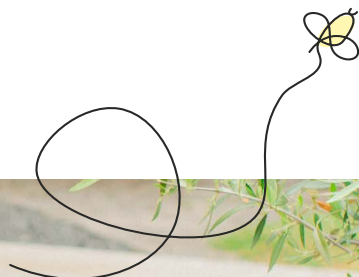
I det här häftet vill vi ge dig med tillgång till en grön utomhusmiljö, tips och inspiration på hur du kan skapa förutsättningar för en större biologisk mångfald. Alla tips passar inte på alla ställen, och allt kanske inte tilltalar dig, men alla kan göra några förändringar och tillsammans kan vi förhoppningsvis skapa bättre livsvillkor för våra pollinatörer och andra småkryp.



En blommande trädgård

Fyll din trädgård med blommor

I blommorna finns nektar och pollen som är livsnödvändig föda för våra pollinatörer. Blommorna är viktiga från tidig vår, då yrvakna humledrottningar behöver kraft för att lägga ägg och starta nya kolonier – till sen höst, då de insekter som ska övervintra, lagrar mat för att klara vintern.



Insekter har precis som vi människor olika tycke och smak. En del är inte så nogräknade utan gillar de flesta blommor, medan andra är specialiserade och behöver en specifik art för att överleva. Det är därför det är så viktigt med mångfald.

I din trädgård är det bra om du har blommor av olika sorter, med olika blomningsperioder, olika färger, olika former och olika växtsätt. Då kan du locka många insektsarter och skapa ett starkt ekosystem som klarar av både enkla och lite tuffare tider.

Bra att tänka på

- Välj blommor som har pollen och nektar. En del förädlade sorter saknar detta.
- Välj blommor med olika färg och form
- Välj olika arter så att du har blommor från tidig vår till sen höst. Våra pollinatörer behöver blommande växter hela säsongen
- Det är bra att ha vilda blommor i trädgården - dessa blommor har utvecklats parallellt med våra pollinatörer och de uppfyller varandras behov



Gullviva	Akleja	Kungsmymta	Höstanemon
Pingstlilja	Bergnepeta	Prästkrage	Höstsilverax
Snöklocka	Blodnäva	Rosenflockel	Kärleksört
Snödroppe	Bukettviol	Solhatt	Ljung

- Välj rätt växt för platsen. Blommor kan klättra uppåt längst väggar, slingra runt träd, krypa på marken och växa under buskar.



Det är inte bara blommor som blommor

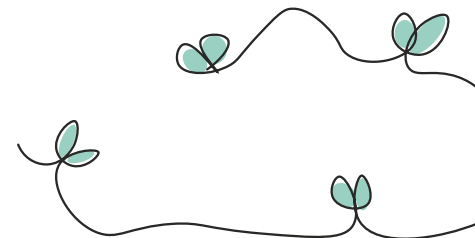
Även buskar blommor

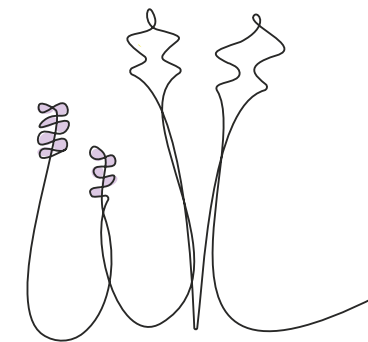
En fördel med buskar är att de erbjuder tusentals blommor på en gång. Täta buskar erbjuder dessutom skydd för smådjur och fåglar.

Buskar som ger bär, nypon eller annan frukt, samt buskar med kraftiga fröställningar blir ett extra skafferi till hösten/vintern.

Fantastiska buskar

Björnbär	Hassel	Pors	Vide
Brakved	Hallon	Rosor	Vinbär
Fläder	Krusbär	Slån	Vildkaprifol
Havtorn	Måbär	Sälg	





Rädda arter som riskerar utrotning

Ängsmark och traditionella ängsmarksblommor är sällsynta idag. Insekter som är beroende av just dessa blommor riskerar därför att dö ut. Om du vill, kan du göra en insats genom att samla och så vilda fröer. Ta dock endast en mindre mängd frö vid varje tillfälle.

Använd helst fröer du hittar i ditt närområde, för att inte blanda växternas genetiska ursprung. Tänk också på att inte plocka frö från fridlysta arter eller från någons tomt.

Om vilda växter etablerar sig i din trädgård – var rädd om dem. Ogräs eller vacker blomma? Du bestämmer!

Samla vilda fröer

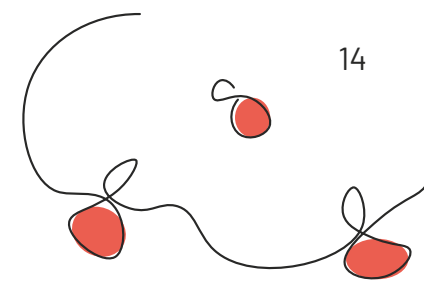


A close-up photograph of a field of flowers, likely poppies, in bloom. The flowers are in various stages of development, with some fully open and others as buds. The colors range from pale pink to bright yellow. The background is a soft, out-of-focus blue sky, suggesting a bright, sunny day. The overall mood is peaceful and natural.

*Jag gör så att
blommorna blommar..*



**Våra vackra träd – tänk
vad de sett genom åren**



Samla gamla träd

Träd är viktiga. I våra städer kan träden hjälpa oss när klimatförändringar ger kraftigare vädersystem. De renar vår luft, ger skugga, suger upp regnvatten, fångar koldioxid och ger boplatser och skydd åt djur och insekter.

Varför spara gamla träd?

Gamla träd erbjuder många fler livsmiljöer än unga träd, de har grövre bark, större håligheter och består ofta av en hel del död ved. Dessa miljöer är livsviktiga för våra insekter. Här lägger de ägg, bygger bo och föder upp ungar.

Vad gör jag om trädet blivit för stort?

Det kan ibland vara bättre att beskära ett träd än att ta bort det. Du kan till exempel göra en högstubbe av det.

Vad händer om ett träd dör?

Ett dött träd vimlar av liv! Många insekter, svampar och lavar är helt beroende av döda träd. Ta bort grenar som kan falla farligt, men låt resten av trädet stå kvar. Kanske vill du låta en klätterros slingra runt stammen.

Om jag ändå måste såga ned det?

Om du ändå måste såga ned ett träd kan du använda veden i din trädgård. En vacker trädstam kan användas till mycket, samtidigt som den blir bostad åt de små pollinatörerna. Bara fantasin sätter gränser.

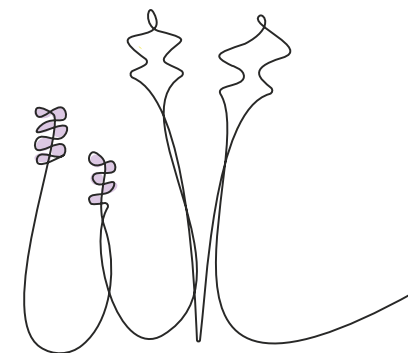
Gräsmattor och trädgårdsängar

Skapa en frodig oas med en blommande trädgårdsäng

Den kortklippta gräsmattan har länge varit en statussymbol. Den signalerade välstånd och god ordning. Idag vet vi att blommande växter saknas, och insekterna hittar inte tillräckligt med nektar och pollen för att överleva. Att låta gräsmattor växa upp och att släppa fram blommande arter kan vara ett sätt att skapa bättre livsvillkor för våra pollinatörer. Du kan till exempel klippa mer sällan.

Beroende på markens näringsinnehåll kommer olika arter att trivas på din blommande yta. En traditionell slåtteräng behöver mager jord. Du behöver därför slå gräset varje år och ta bort växtmaterialet från ytan för att det förmultnande gräset inte ska tillföra jorden ny näring.

En trädgårdsäng med ettåriga växter som blåklint, vallmo och ringblomma fungerar fint på jordar med mer näring.





Både blommor och bin behöver dricka



Insekter, fåglar och växter - alla behöver vatten att dricka

Tips

- Ställ ut små vattenstationer - en låg skål med stenar så kommer insekterna lättare åt vattnet.
- Har du fuktig mark - gräv en damm. Det är enklare än du tror, och runt dammen kan du bygga miljöer med sten och växter åt våra groddjur.
- Växter som vattnas väl blir mer motståndskraftiga. Samtidigt behöver vi spara på vårt vatten. Att täcka marken runt växterna med gräsklipp, löv eller halm hindrar avdunstning och sparar på vattnet.
- Samla regnvatten att vattna med. Ställ en tunna under stuprännan - gratis vatten som annars bara rinner bort.





**Bostadsbristen
är akut**

Städar vi för mycket?

Humlor, solitärbin, fjärilar och fåglar bygger bostäder i det naturmaterial vi ofta städar bort. Utan bostäder att lägga ägg och kläcka fram larver i, är det svårt för insekter och djur att föröka sig. Populationer dör ut.

Vill du ha en rik och levande trädgård behöver du spara en del död ved, ris och löv. Där trivs många insekter och smådjur som söker skydd för vintern.

Spara på död ved, ris och vissna löv

Material du rensar bort från din trädgård kan du återanvända:

- Bygg bänkar och bord, staket eller växtstöd av stammar, avklippta grenar och ris
- Avgränsa rabatter med naturmaterial
- Anlägg en kompost och tillverka ny jord
- Täck dina odlingar med löv inför vintern och låt löven förmultna under en buske

Tänk kreativt, och låt fantasin flöda! Du blir belönad med humlesurr, fågelkvitter och vackra fjärilar.

Låt växterna stå kvar över vintern

Många frökapslar och stänglar ger vackra vintersiluetter. Dessutom kan insekter eller deras larver övervintra i ihåliga stjälkar och vissnat gräs.

Tillverka egna holkar och hotell

Ytterligare bostäder kan du erbjuda genom att sätta upp bihotell och fågelholkar. Även fladdermusholkar och mulmholkar gör nytta.

Sand att gräva ner sig i

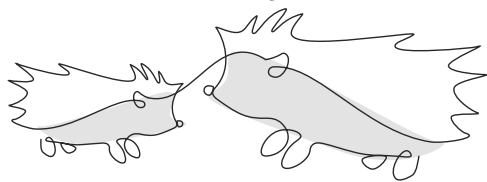
Många bin, men även andra insekter, bygger bon i sandbäddar, en miljö som är alltmer ovanlig i vårt landskap. Kanske har du en gammal sandlåda som kan göras om till sandbädd?

Varma stenar

På solbelysta stenrösen och murar kan fjärilar, bin och fåglar vila och värma sig. Under stenarna kan groddjur och andra smådjur söka skydd och bygga bo.

Skapa vilda rum - rädda igelkotten

Som trädgårdsägare har vi en viktig roll att spela för att skydda igelkotten som har det tufft i vårt förändrade landskap. Vår hjälpsamma taggiga medarbetare i trädgården gillar vilda rum. Igelkotten trivs särskilt bra i övergivet växtmaterial, så som i högar av ris, kvistar och löv. Om du har en robotgräsklippare, låt den då vila från skymning till gryning för att skydda vår nattaktiva igelkott



Kompostera mera – det finns flera varianter

- En enkel hög i trädgården där du lägger allt växtmaterial du rensar bort eller klipper ner
- En varmkompost där du även kan lägga matrester. Den måste dock vara säkrad för skadedjur och du behöver göra en anmälan hos Trollhättan Energi
- En bokashi där du lagrar avfallet syrefritt under ett par veckor för att därefter blanda det med gammal jord. Det går väldigt fort, och fungerar även för dig som vill kompostera inomhus
- Använder du matrester för att göra ny kompostjord så tänk på att helst använda ekologisk mat. Ju mindre tillsatssämnen vi sprider i vår natur desto bättre är det



En giftfri trädgård

I en trädgård utan bekämpningsmedel ökar den biologiska mångfalden avsevärt. Med en rik variation av arter i din trädgård blir balansen ofta god.

Effekten blir stor även om du bara besprutar en liten växt, då gifter har en tendens att sprida sig uppåt i näringskedjan. Även de nyttiga djuren dör av bekämpningsmedel.

De nyttiga djuren hjälper dig att hålla skadedjuren i schack. Eventuella utbrott av det vi kallar ohyra brukar inte bli så allvarliga eller göra någon större skada om vi har en rik biologisk mångfald i trädgården.



Värdväxter som barnkammare

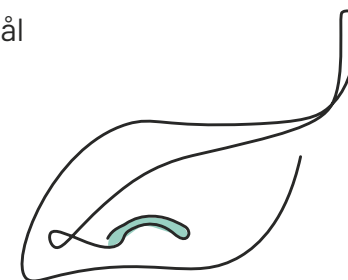


Vad är en värdväxt?

Vissa insekter, till exempel många fjärilar, behöver specifika växter att lägga sina larver på. Om dessa inte finns har de svårt att föröka sig. Låt ett hörn av trädgården bli barnkammare!

Typiska värdväxter

Nässlor	Backtimjan	Vinbär
Tistlar	Slån	Ljung
Röllika	Mjölkört	Kål





**Dags att omfamna
mörkret**



Vem behöver ljus i mörkret?

Många insekter och djur söker föda eller förökar sig under dygnets mörka timmar. En betydande del av pollineringen sker nattetid. Våra upplysta miljöer, fasadbelysningar och prydnadslampor orsakar förvirring och stör orienteringen.

Tips

- Släck utomhusbelysningen så ofta du kan
- Använd timer och nedåtriktade lampor
- Gult och rött ljus är bättre än vitt

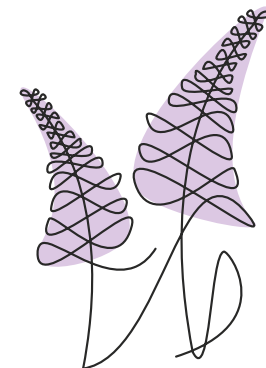


Invasiva arter

Invasiva arter - nykomlingar som kan ställa till stora problem

Invasiva arter är växter och djur som på grund av människans aktivitet hamnar i en ny miljö, sprider sig och gör skada. Dessa arter riskerar att tränga undan inhemska arter.

EU har utformat en lista på växter du som trädgårdsägare är skyldig att bekämpa och ta bort. Utöver dem finns många andra trädgårdsväxter vi bör vara försiktiga med. Du hittar mer information på Naturvårdsverkets hemsida.





Trollhättans
Stad

Lokala
NATURVÅRDS
satsningen



Skanna QR koden för att följa projektet på Instagram
Trollhättans Stad och LONA - Lokala naturvårdssatsningen.