



# ÄLDRES BOENDE I TROLLHÄTTAN

*TILLGÄNGLIGHET, TRYGGHET, SERVICE OCH GEMENSKAP*



Slutrapport från förstudie 2011/2012



***Trollhättans Stad***



Denna studie har genomförts med stöd från Hjälpmedelsinstitutet inom ramen "Bo Bra på Äldre Dar". Bo bra på äldre dar är ett regeringsuppdrag som leds av Hjälpmedelsinstitutet fram till december 2012. Syftet är att stimulera till kreativitet, utveckling och nytänkande av bostäder och boendemiljöer för äldre . För mer information se [www.hi.se](http://www.hi.se)

Studien är genomförd av Trollhättans Stad i samarbete med AB Eidar Trollhättans Bostadsbolag

"Tillgänglighetszoner i Trollhättan – Tillgänglighet, trygghet, service och gemenskap Slutrapport från förstudie 2011/2012"  
Framtaget av Kontoret för Hållbart Samhälle, Kommunstyrelsens förvaltning, Trollhättans Stad, april 2012

Ansvarig tjänsteman: Julia Fryklund, Kontoret för Hållbart Samhälle

# Innehåll

1.	Förord	4
2.	Sammanfattning	5
3.	Bakgrund	6
4.	Syfte och mål	8
5.	Metod och material	8
6.	Tidsplan	10
7.	Generationsboende	11
8.	Tillgänglighetszon	12
	Tillgänglig bostad	13
	Tillgänglig fastighet	14
	Tillgängligt bostads- och närområde	15
	Återvinning	17
	Restaurang eller servering	17
	Närbutik	17
	Kommunikationer	18
	Träffpunkter	18
	Gemensamhetslokal	18
	Information	18
	Sammanfattning – den ideala tillgänglighetszonen	19
9.	Analys: fokusområdena som tillgänglighetszoner	20
	Stensmedjan	20
	Tillgänglighetszon Stensmedjan	21
	SWOT	33
	Sammanfattning och diskussion	36
	Kronogården	38
	Tillgänglighetszon Kronogården	39
	SWOT	49
	Sammanfattning och diskussion	51
	Granngården	52
	Tillgänglighetszon Granngården	53
	SWOT	61
	Sammanfattning och diskussion	63
10.	Slutsatser och diskussion	65
	Referenslista	67
	Bilagor	69
	1. Intervjuguide	69
	2. Gåtursdokumentation	71
	3. Enkät trygghetsdagen	93
	4. Anteckningar från fokusgrupp Lantmannavägen	95

# 1. Förord

I framtiden kommer vi, i såväl Trollhättan och Sverige, som på många andra håll i världen, att se ett ökat antal och en högre andel äldre personer. Den demografiska förändringen ställer oss inför många utmaningar i samhället, bland annat vad gäller arbetskraft och sociala resurser – och inte minst hur man som gammal ska bo.

Antalet platser på vård- och omsorgsboenden minskar och istället är kvarboende den linje omsorgen fortsätter att satsa på, vilket betyder att det är i det ordinära bostadsbeståndet som de avgörande förändringarna måste göras för att möjliggöra ett fortsatt självständigt liv i den privata bostaden. Med stigande ålder blir hemmet den plats där äldre personer spenderar det mesta av sin tid och därmed antas boendemiljön successivt få allt större betydelse för äldres upplevelse av hälsa och livskvalitet. Hemtjänsten, som idag står för den stora insatsen i äldrevården, kommer även i fortsättningen att bli avgörande för vardagen för många

äldre, även om också hemvården kommer att förändras och anpassas till sin tid.

För att kunna bibehålla ett gott och självständigt liv längre behöver man tänka nytt kring äldres boende – de kommande äldre generationerna är om möjligt än mer heterogena än dagens, som produkterna av en tidsålder som gett mer och mer utrymme åt individualism. Vi behöver skapa plats åt boendelösningar vi traditionellt sett inte tänker oss för äldre och vid sidan av helhetstänkande behövs också nytänkande.

Äldres boende är ett mycket komplext ämne som inrymmer många olika perspektiv. Den här studien är en del i Trollhättans arbete med denna fråga, ett försök att finna nya lösningar på hur rätt utformning bostäder och boendemiljöer kan stärka äldre personer i deras vardag. Betoningen ligger i att flytta perspektivet från omsorgen till den bredare samhälls- och stadsplaneringen.

Håkan Falck  
chef kontoret för Hållbart samhälle

Julia Fryklund  
projektledare Äldres boende i Trollhättan

## 2. Sammanfattning

I den här förstudien har vi studerat tre bostadsområden i Trollhättan, med fokus på tillgänglighet för äldre. Idén om en tillgänglighetszon har utvecklats och sedan testats på verkligheten. En tillgänglighetszon är ett område där både bostaden och närområdet kännetecknas av god tillgänglighet och där servicefunktioner såsom matsservering, närbutik och gemensamhetslokaler finns förlagda. Genom att försäkra området om dessa funktioner hoppas vi kunna uppnå större självständighet bland de äldre som bor i området, vilket på sikt kan leda till ökat kvarboende och mindre insatser från omsorgen.

Studien har genomförts med ett kvalitativt angreppssätt, där områdena har studerats genom direktobservationer, gåturer och intervjuer med boende och hemtjänstpersonal verksamma i områdena.

De tre studerade områdena var utvalda eftersom att de från början ansågs ha goda möjligheter till kvarboende redan idag. Detta har bekräftats genom studien, där fastigheterna och lägenheterna som sådana ses som möjliga att med enklare medel förhöja tillgängligheten på. Studien har också kunnat peka på vilka förbättringar som krävs för att kunna uppnå zon-nivå för områdena. I vissa fall är de av större storlek, andra gånger mindre. I området Stensmedjan konstaterades att den trånga hissen innebär problem för plats med gånghjälpmedel, samt att övre Drottninggatan, som är den gata fastigheterna är placerade utmed, skulle behöva ändra möjligheterna för gångtrafikanter och cyklister. Dessa förändringar är

kostsamma, men nödvändiga om vi vill uppnå tillgänglighetszon-status. I övrigt fungerar området i stort som en tillgänglighetszon redan idag.

På Kronogården utgörs det största hindret av den nivåskillnad som skiljer bostadsområdet och gatan nedanför åt. Vägen ner är brant, alternativt en svår trappa. Matsserveringen som finns på servicehuset i området lockar i dagsläget få, men har potential att utvecklas. Affären som ligger strategiskt placerad vid Kronogårds torg är dock svår att avgöra hur betydelsefull den är för området då få av de intervjuade använder sig av den. Granngården är det område som idag har minst service vad gäller tillgänglighetszonens egenskaper. Varken matsservering eller närbutik finns, sånär som på en kiosk i Granngården Centrum. Någon etablering av matsal är i dagsläget inte aktuellt, maten levereras från Klockaregården på Kronogårds torg.

Sammanfattningsvis kan konstateras att samtliga tre studerade områden har goda förutsättningar för kvarboende idag och kan, utan att bli kallade för tillgänglighetszon, utvecklas vidare med äldres trygghet och tillgänglighet i åtanke. Generellt sett är miljöerna och fastigheterna trivsamma och bra utformade redan, men servicen är svårare att säkerställa, särskilt över lång tid. För Trollhättans Stads framtida arbete kan tillgänglighetszonen dock fungera som underlag för hur vi tänker kring boendemiljöer för äldre när vi planerar staden i övrigt.

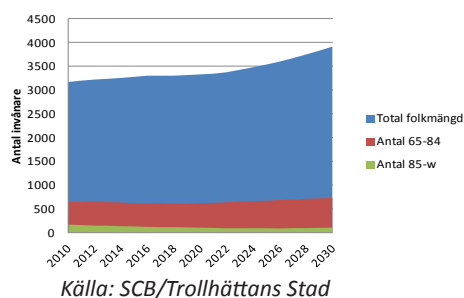
### 3. Bakgrund

Bostäder för äldre har sett olika ut under årens lopp, liksom att vården om de gamla har förändrats. Det som så småningom utvecklades till vad man kallat "äldreboende" var från början, innan pensionen inrättats, en bostad för de som inte var tillräckligt ekonomiskt starka eller förmådde sig att ta hand om sig själva. Från äldreboende har man sedan övergått till att försöka se till att så många som möjligt ges möjligheten att leva livet ut i sina hem (Hörngren 2011). Hemtjänsten har, under tiden som servicehus och äldreboenden avvecklats, utökat sin verksamhet och har de senaste åren fortsatt att ökat sina insatser. En ny bostadsmarknad har kommit upp där man riktar sig till äldre personer och erbjuder alternativ till det traditionella äldreboendet; det som kan kallas seniorboende, 55+-boende eller trygghetsboende. Äldreboendedelegationen önskade i och med sin rapport (SOU 2008:113) att fler typer av bostäder som riktar sig till äldre ska byggas och via Boverket har man kunnat söka stöd för att bygga trygghetsboenden, som ett incitament för att denna boendeform ska öka runtom i landet. Trots detta byggs trygghetsbostäder och liknande boendeformer i långsammare takt än servicehusen avvecklas.

Om 20-30 år beräknas andelen personer över 65 år i Sverige utgöra 25 % av befolkningen. I Trollhättan beräknas den, mot befolkningsmålet om 70 000 personer år 2030, vara knappa 20 % mot dagens ca 18 % av den nuvarande befolkningen (se

diagram). I och med det stigande antalet och andelen äldre blir behovet av tillgängliga miljöer större.

Befolkningsprognos Trollhättans kommun



I Trollhättans kommun finns det idag 611 platser i vård- och omsorgsboenden. Servicelägenheterna är 181 till antalet, men minskar och är under avveckling. Något trygghetsboende finns ännu inte, även om det kommunala bostadsbolaget planerar att bygga ett, vid byggnationen av kvarteret Fridhem i centrala staden. I Sverige är efterfrågan på trygghets- eller seniorboenden stor; HUI Research presenterade i en rapport i början av 2012 att det finns en marknad för åtminstone 50 000 nya seniorbostäder fram till år 2025 (Arnberg mfl. 2012). Även om inte kommunen själv bygger bostäder kan vi stödja tillkomsten av bra bostäder för äldre på flera sätt. Det kan handla om förutseende markspolitik och planberedskap, men också om en bra analys av behovet, opinionsbildning och marknadsföring. Det kommunala bostadsbolaget har självklart också en viktig roll.

Trollhättans kommunala bostadsbolag Eidar och omsorgsförvaltningen har sedan länge ett gott samarbete i olika frågor, inte minst när det gäller bostadsanpassningar för att skapa tillgänglighetslösningar för enskilda individer. 2009 gjordes en översiktlig tillgänglighetsinventering av Eidars fastigheter och därefter diskuterade olika representanter för Eidar och Trollhättans Stad vilka andra fördelaktiga servicefunktioner och möjligheter som fanns i de olika områdena i staden. Tre bostadsområden valdes ut för vidare arbete med tillgänglighetsfrågan, dels för att de från början har relativt god tillgänglighet och möjligheter till service, men också för att fastigheterna, som är byggda på 50-, 60- och 70-tal, bedöms vara i behov av renovering, vid vilken man skulle kunna passa på att tillgänglighetsanpassa. Med befintliga kvalitéer och eventuella anpassningar hoppas vi kunna tillgodose projektets fyra underrubriker: tillgänglighet, trygghet, service och gemenskap i något vi valt att kalla för "tillgänglighetszon". Genom att fokusera på dessa fyra kategorier, som på många områden överlappar varandra, tror vi att livskvaliteten för äldre personer kan förbättras och i förlängningen också öka kvarboendet.

Projektet behandlar även en fråga om generationsboende. Under ett antal år har man på Eidar skaffat sig bilden av att många familjer i stadsdelen Kronogården skulle vara i behov av en bättre bostadslösning då många har sin gamla förälder boende hos sig i lägenheten. En undersökning kring

intresset av generationsboende är därför intressant som ytterligare en form av boende.

Förstudien har finansierats med medel från Hjälpmedelsinstitutet inom ramen för regeringsuppdraget Bo bra på äldre dar. Bo bra på äldre dar är ett regeringsuppdrag som pågår fram till december 2012. Syftet är att stimulera till nytänkande, kreativitet och utveckling vad gäller bostäder och boendemiljöer för äldre.

## 4. Syfte och mål

Denna förstudie är en del i den mycket breda ansats som är nödvändig för att kunna möta den växande gruppen pensionärer och deras behov. Syftet är att pröva och utveckla idén kring att skapa en tillgänglighetszon, och i samband med detta skaffa ett bättre kunskapsunderlag om hur äldre personer vill bo och hur man bäst utformar boendemiljöer för äldre personer.

Studiens mål är att fastställa vad en tillgänglighetszon i Trollhättan är, samt att analysera de prioriterade områdena utifrån begreppet tillgänglighetszon och se vilka åtgärder som bör

prioriteras för att de ska uppfylla zonen kriterier.

Intresset kring ett så kallat generationsboende ska också undersökas och målet är att kunna fastställa hur man utformar en sådan bostadslösning och hur stort intresset för denna boendeform bland de boende på Kronogården i så fall är.

I en vidare, mer långsiktig bemärkelse är målet att förlänga kvarboendet och öka självständigheten för många äldre.

## 5. Metod och material

Studien har fokuserat på tre bostadsområden och är framför allt inriktad på just deras egenskaper, styrkor och svagheter som tillgänglighetszoner. Trots det induktiva och kvalitativa angreppssättet att studera tillgänglighetszoner kan förhoppningsvis lärdomarna från dessa specifika områden också bidra till en generell kunskap om vad som är värt att lyfta, bevara och stärka i boendemiljön för att förbättra möjligheterna till kvarboende bland äldre i Trollhättan. Tillgänglighetszonens egenskaper bygger från början på styrkor vi bedömt att områdena redan har och är därför på förhand knuten till dessa specifika områden. En applicering av samma zonegenskaper i en annan stadsdel skulle därför möjligtvis kunna bli annorlunda, liksom att

zonens egenskaper skulle utvecklats annorlunda om ett annat område varit prioriterat eller utvalt.

Då målet har varit att studera dessa områden har studien genomförts med i huvudsak djupintervjuer, fältobservationer och gåturer i områdena. Litteratur om äldres bostäder har också bidragit med viktig kunskap. Tillgänglighetszonens egenskaper har projektets styrgrupps enats om utifrån det material som inhämtats.



### *Gåture*

En gåtur är en metod för utvärdering av den byggda miljön (de Laval 1998). Vid en gåtur går man gemensamt en utritad rutt i ett område och stannar på på förhand utmarkerade ställen och studerar och reflekterar över miljön. Efteråt förs en diskussion om vad man sett och upplevt. Poängen är att få in olika synvinklar på miljön och dess olika betydelser, någon enighet eftersträvas inte. Man kan välja särskilt fokus på en gåtur, i det här fallet fokuserades på tillgänglighet och trygghet för äldre personer. Det genomfördes en gåtur i varje område. Medverkande var olika kompetenser från Trollhättans Stad, Eidar samt seniorer, förutom vid ett tillfälle då endast författaren och Agenda 22-samordnare deltog. Vid samtliga gåture var deltagarna mycket aktiva och promenaden följdes av diskussion om upplevelsorna av de olika platserna. Gåturena dokumenterades efteråt och har skickats ut till samtliga deltagare, dessa sammanfattningar finns bifogade som bilagor. Inga synpunkter kom in efter dessa utskick.

### *Intervjuer*

Ambitionen var att tre personer i varje område över 65 år skulle intervjuas. Då det var svårt att hitta lämpliga intervjuobjekt modifierades intervjuerna något och det genomfördes i ett område endast två intervjuer. Dessutom genomfördes två intervjuer i ett område inte med boende i de aktuella fastigheterna, utan närliggande, men fortfarande i området och bland Eidars hyresgäster. Alla intervjuer genomfördes av författaren i intervjupersonernas hem, ibland var det ensamboede personer och ibland ett par eller två grannar.

En person ur hemtjänsten från varje område intervjuades också, dessa skedde på deras respektive arbetsplats, förutom en som genomfördes i Stadshuset. Intervjuerna spelades in, med deltagarnas medgivande, och transkriberades sedan. Transkriberingarna är inte ordagrant återskrivna då allt som sades inte är relevant för studien.

### *Enkät*

På den nationella trygghetsdagen för äldre den 30 september anordnades en äldremässa på Aktivitetshuset Strömkarlsgården i Trollhättan. Vid detta tillfälle ställdes en enkätfråga om vad som är viktigt när man väljer bostad. 13 stycken olika svar kom in, dessa finns också med som bilaga.

Kring dessa aktiviteter har det varit svårt att nå ut till seniorer som skulle kunna delta. En gåtur genomfördes endast av författaren och Agenda 22-samordnare på grund av svårigheterna att nå seniorer för att delta. Urvalsgruppen var något snäv då vi eftersökte seniorer som bodde i särskilda områden och till och med särskilda fastigheter, vilket gjorde att vi inte kunde skicka ut en bredare inbjudan till en större grupp personer. Pensionärsföreningar bistod med ett par deltagare till gåture och intervjuer. Biståndshandläggare, hemtjänstpersonal och Eidar bistod med ett par personer att intervjua, andra intervjupersoner hittades genom att författaren personligen gick fram och frågade om var personen bodde och om den ville delta.

## 6. Tidsplan

Projektet inleddes i början av juni 2011 och avslutas i början av maj 2012. En preliminär tidsplan upprättades vid projektstarten:

Juni/juli 2011	<ul style="list-style-type: none"><li>- Uppstart, planering</li><li>- Kontakt med deltagare i projektet, information om projektet</li></ul>
Juli/Oktober 2011	<ul style="list-style-type: none"><li>- Tillgänglighetszonens egenskaper och innehåll fastställs</li><li>- Intervjuer och undersökningar, studiebesök, gåturer.</li><li>- Marknadsundersökning för generationsboende utformas och genomförs</li></ul>
Nov 2011/Jan 2012	<ul style="list-style-type: none"><li>- Inventering av områdena</li><li>- Analys av inventeringen, förbättringsbehov</li><li>- Analys av marknadsundersökningen, beslut om att gå vidare för inventering</li><li>- Eventuell förändrings- och kostnadsbedömning för omställning till generationsboende</li></ul>
Februari /april 2012	<ul style="list-style-type: none"><li>- Avslutningsfas - sammanställning av undersökningen i rapport.</li><li>- Projektet avslutas april 2012.</li></ul>

Ändringar i tidplanen skedde för marknadsundersökningen vad gäller generationsboende, vilken skulle genomförts under hösten. Denna undersökning var avhängig en fokusgrupp bland de boende för att kunna forma ett förslag till boendet, och då det inte blev någon fokusgrupp valde vi att inte gå vidare med denna

fråga. Någon inventering gjordes heller inte då Eidar nyligen (2010) gjort en inventering efter TIBB-mall och detta material bedömdes användbart för denna studie. Projektets avslutning försköts tre veckor på grund av andra åtaganden. I övrigt har tidplanen hållits i stora drag.

## 7. Generationsboende

För att undersöka intresset för ett generationsboende vände vi oss till de boende på Lantmannavägen, Kronogården, eftersom det var där man hos Eidar uppfattat att en efterfråga fanns. En inbjudan sattes upp i varje trappuppgång med information om att ett möte i en av fastigheterna i området skulle äga rum och en uppmaning att anmäla sig till detta per telefon. Endast boende i seniorboendet på Lantmannavägen, Bo 55 anmälde sig, främst av oro för att deras boendeform var hotad, och ingen

av de familjer man trott skulle kunna vara intresserade. Mötet hölls, med ca 13 deltagare, men diskussionen blev på grund av den homogena gruppen deltagare något haltande och fick en annan karaktär kring frågan. Intresset för någon typ av generationsboende på Lantmannavägen kunde därför inte bedömas, vilket hindrade frågan från att tas vidare inom ramen för det här projektet, men frågan finns fortfarande kvar hos Eidar. Dokumentation från mötet som hölls samt inbjudan finns som bilaga längst bak i denna rapport.

## 8. Tillgänglighetszon

En tillgänglighetszon ämnar vara ett område som är särskilt lämpligt för äldre personer att bo i. Boendemiljön är den miljö närmast vårt hem, och hur den är utformad är en viktig faktor för vår hälsa (FHI 2010:12). Kännetecknas den av trygghet och trivsel kan detta också bidra till en friskare individ. Tillgänglighetszonens kriterier och viktigaste egenskaper i Trollhättan har fastställts efter samtal med äldre personer och nyckelpersoner inom omsorgen i kombination med aktuell litteratur på ämnet. Tillgänglighetszonen utgår från projektets fyra underrubriker "Tillgänglighet, Service, Trygghet och Gemenskap", då tillgänglighetszonen står för mycket mer än bara fysisk tillgänglighet. Tillgänglighet handlar om den fysiska miljöns utformning, service om de tillgångar som finns i området, trygghet om hur människor upplever sin vardag och gemenskap om att minska ensamheten bland äldre och främja social samvaro.

Syftet med att kalla ett område för en tillgänglighetszon är att tydliggöra prioriteringen av tillgänglighet i det här området och förmedla dess kvaliteter som bostadsområde för en äldre person. Tidigare studier har visat att en kombinerad markanvändning av både service och bostäder leder till ökat oberoende bland äldre, såväl med som utan funktionsnedsättning (Bergman 2008:24). Service som t.ex. en närbutik belägen nära bostaden kan leda till på minskat behov av insatser från hemtjänsten (Ekvall 2005).

Zonens geografiska gränser ligger inte helt fasta, men begränsas ändå avståndsmässigt då det inte kan vara för långa sträckor mellan hem och servicefunktionerna i zonen - även tröttare ben ska orka gå. I den här studien har fokus legat på fastigheter som ägs av det kommunala bostadsbolaget, men skulle i ett utvecklat arbete också kunna gälla för andra fastighetsägare. I den händelsen får man göra bedömningar från fastighet till fastighet för vad som kan räknas till zonen.

Då kvarboende är den rådande principen kring hur omsorgen idag och i framtiden skall inriktas är tillgänglighetszonen ett möjligt bidrag till hur kvarboende kan förlängas. I arbetet med omsorgen om de äldre kan fokus inte bara ligga på vårdsidan utan vi måste se till hur hela staden är uppbyggd och hur man från samhällsplanerarsidan kan arbeta för att stärka människors självständighet och liv.

En tillgänglighetszon i Trollhättans Stad innebär:

## Tillgänglig bostad

Bostaden håller en grundläggande nivå för vad som kan kallas tillgänglig. Det finns idag enklare beskrivningar och inventeringsverktyg att följa för att få en bra tillgänglighetsstandard. Graden av tillgänglighet kan variera, men ett par faktorer kan ses som de viktigaste för att man ska kunna leva ett normalt liv i sin bostad. Dessa sätter standard för hur en bostad i tillgänglighetszonen skall vara utformad.

Trösklar tas ofta bort i samband med bostadsanpassningar. Genom att ta bort lägenhetens trösklar med snubbelrisk kan man minska fallrisken, vilken utgör en stor fara för äldre personer. Varje år omkommer över 1000 personer över 65 år till följd av fallolyckor, oftast inträffar dessa i bostaden (Bergman 2008:32). Att fler skadas och omkommer i fallolyckor än i trafikolyckor är något de flesta är omedvetna om (MSB 2012).

Dörrbreddning är en annan anpassningsåtgärd som ofta blir aktuell i samband med att en person fått ett hjälpmedel som t.ex. rullator eller rullstol som inte går in genom den gamla dörrkarmen. Minst 80 cm i fritt passagemått gäller som standard vid nybyggnation (BBR 19 3:143) och gäller också i tillgänglighetszonens bostäder.

Badrummet är utformat så att man även med sitt hjälpmedel kan få tillräckligt med plats för att kunna

sköta sin hygien på egen hand. Har man möjlighet att gå in med rullator eller rulla in med rullstol i badrummet, samt har stödhandtag att hålla sig i kan många klara sina dagliga rutiner på egen hand. Placeringen av handfat och toalett kan vara avgörande för hur en person med hjälpmedel kan röra sig i sitt badrum. Att ta sig in till ett duschutrymme är enklare än att ta sig i och ur ett badkar med en hög kant, varför badkar bör undvikas, eller vara möjligt att byta ut mot dusch. Eventuellt kan badrummet även fungera som lämpligt ställe att ha tvättmaskinen på, vilket många äldre tycker är smidigt.

Köket är utformat med tillräckligt med utrymme så att man kan vända sig och rotera även med gånghjälpmedel. Genom att göra köket så tillgängligt som möjligt kan man fortsätta laga mat i större utsträckning och man får i sig mat man själv lagat och tycker om. Dessutom är köket också en plats för umgänge, som ett rum för att äta, fika eller läsa tidningen i. Utdragbara lådor istället för underskåp är en bättre förvaringslösning i köket.

I sovrummet är det viktigt att sängen går att placera så att det finns plats att komma intill med hjälpmedel som t.ex. rullstol, och att hemtjänstpersonal har utrymme bredvid sängen.

## Tillgänglig fastighet

I ett flerbostadshus är det minst lika viktigt att kunna röra sig fritt i de gemensamma ytorna som i sin egen bostad. En tillgänglighetsanpassning som är nödvändig för att en enskild individ ska klara sig kanske inte alls är intressant för en annan boende i huset, men på sikt gynnas samtliga boende genom en generellt hög tillgänglighetsnivå.

Förutom en tillgänglig bostad är, i fastigheter där bostaden ej är på marknivå, hiss den viktigaste faktorn för att kunna stärka självständigheten och friheten att kunna ta sig ut på egen hand. Det är också viktigt att hissen går till det plan man önskar gå av på och inte stannar på mellanplan med halvtrappor upp till rätt våning. Hissen är ofta den avgörande faktorn till varför en äldre person väljer att flytta in eller ut ur en viss fastighet. Om det finns hiss kan man ta sig ut ur sin bostad och till andra platser även med nedsatt rörelseförmåga, gånghjälpmedel eller med t.ex. en matkasse eller skräp. En studie i Malmö visade tendenser på att de seniorer som bodde i fastigheter med hiss hade mindre hjälp från hemtjänsten med inköp än de utan (Ekvall 2005). Hissen är försedd med automatisk dörröppnare, både från in- och utsidan av hissen så att man utan problem kan komma i och ur hissen även med rullator eller tunga kassar. Hissen är också tillräckligt bred så att eventuella hjälpmedel ryms i hissen utan problem. En utfällbar sits och stödhandtag är också viktiga hjälpmedel som finns i hissen.

Trots att hiss är en mycket viktig funktion i fastigheten behöver trappor dock inte undvikas helt då detta är ett utmärkt sätt att motionera dagligen (Kärnekull 2011:72). Om en generös trappa är det första man möter istället för en hissdörr blir det enklare att välja just trappan. Möjligheten att gå i trappor i huset skall också ges, och då måste även trappans mått uppfylla tillgänglighetskraven. Som alternativ till hissen vid eventuella tekniska problem, eller brand, är det också viktigt att trappan är utformad på ett användbart sätt. En smal trappa att bära någon nedför på bår innebär en säkerhetsrisk såväl för ambulanspersonal som för den sjuke.

Dörröppnare till fastigheten både ut- och inifrån är en viktig del för fastighetens tillgänglighet. I vissa fall har dörröppnare installerats utan att fungera som det hjälpmedel det är tänkt som; ibland endast med automatisk öppning från ena hållet, och ibland som en individuell lösning där endast en person med biståndsbeslut har fått tillgång till den automatiska öppnaren, vilket innebär att det blir tyngre för övriga i fastigheten att öppna dörren. En generell lösning med dörröppnare för alla gör att problem med tung dörr eller andra svårigheter att öppna dörren undviks helt, och man behöver inte utreda vem som har rätt till dörröppnare eller när man blivit i behov av det.

Vid entrén finns det inga trösklar som kan påverka möjligheten att ta sig in och ut ur fastigheten.

Belysning i korridor, trapphus och entréer tänds automatiskt med hjälp av rörelsedetektor så att man inte behöver leta efter knappar i mörker eller dunkelt ljus.

Förvaringen av rullator eller permobil kan bli ett problem för somliga. En del har inte plats i sin lägenhet, eller vill helt enkelt inte ta in hjälpmedlet i hemmet. I trappuppgången, som ofta blir förvaringen då, finns inte alltid tillräckligt med utrymme, och utgör också där en fara vid brand.

Kodlås eller tagglås fungerar som en bra trygghetsskapande åtgärd för att endast behöriga ska kunna ta sig in i fastigheten.

## **Tillgängligt bostads- och närområde**

Rätt utformad närmiljö kring bostaden kan bidra till en hälsosammare livsstil och bidrar också till att förbättra trivseln i det egna bostadsområdet. Ett bostadsområde som är utformat med god kontakt med intilliggande områden underlättar både individens rörlighet och kontakten mellan olika grupper av människor. Att trots försvagad muskulatur och ett eventuellt gånghjälpmedel kunna gå ut och sätta sig på en bänk eller ta en promenad i närområdet skapar trivsel och trygghet. Därför bör

bostadsområdet utomhus vara en plats som lockar och är tillgängligt för alla. Zonområdet eftersträvar att innehålla de egenskaper som finns i vad man kallar stödjande miljöer, det vill säga en närmiljö som främjar individers hälsa. Det handlar framför allt om grönska och möjlighet till fysisk aktivitet. Då fysisk aktivitet bidrar med så mycket gott för hälsan bör detta eftersträvas som en preventiv insats för äldre. Man bör eftersträva att tillgodose den svenska rekommendationen för vuxna om minst 30 minuters fysisk aktivitet om dagen i, eller i närheten av, området genom t.ex. utomhusgym eller en utvecklad promenadslinga då promenader är den vanligaste formen av fysisk aktivitet för äldre (Bergman 2008:23).

Markbeläggningen i närområdet bör inte vara för ojämn och inte heller ha alltför stora nivåskillnader som kan vara ansträngande att ta sig upp- och nerför utan viloplan med möjlighet att hämta krafter. Vetskapen om en jämn gångväg utan hinder kan både skapa den tryggheten och inge det mod som behövs för att ge sig ut på egen hand. Viktiga servicefunktioner i området, såsom affär och restaurang/servering kan nås via enklare promenader där tillgängligheten setts efter och prioriterats. Vintertid ses dessa vägar över extra vad gäller snöröjning och sandning då ett negligerande av denna service medför ökade stressnivåer bland äldre (Bergman 2008:50).

Mötesplatser på gården bidrar till att de boende kan träffas och tillsammans bygga en gemenskap i området. Möten mellan människor i bostadsområdet handlar mycket om igenkännande. Ett område bör innehålla platser att råka mötas på. När man vet vilka ens grannar är och bytt några ord med dem ökar förutsättningarna för gemensam förståelse och engagemang för området. Växter och planteringar kan både bidra till delaktighet samt vara en vilsam syn för ögat. Genom att skapa miljöer med naturliga mötesplatser kan sociala möten äga rum mer otvunget, utan organiserade träffar. Dessa kan skapas t.ex. genom att ställa ut bord och bänkar, installera grillplatser eller plantera bärbuskar. En rätt placerad parkbänk där många passerar kan ge möjlighet till ett opretentiöst möte och kan också ge den tryggheten ett par trötta ben behöver för att klara sig hela vägen hem.

Genom att göra närmiljön till en så trafikfri plats som möjligt behöver man inte oroa sig för att bli påkörd av bilar eller andra fordon. Själva bostadsområdet kan möjligtvis utformas till ett gångfartsområde. Man minimerar olycksrisken i trafiken i området genom att sänka hastigheten och se till att övergångsställen är ordentligt övervakade och trygga (Bergman 2008:50). Säkra trottoarer är också viktigt vad gäller säkerhet och tillgänglighet på transportsträckorna mellan olika servicefunktioner och bostaden. En bred trottoar gör att man blir tryggare i förhållande till biltrafiken och ger plats

för mötande

Genom belysning kan man göra mörka och lite otäcka platser trevligare att vistas på, och ökar den mentala tillgängligheten för området. Med god belysning kan man också se hinder i marken som kan vara svåra att se i mörker. Belysningen i zonen vid fastighetsentrén och på gångvägar, parkeringsplatser och närmiljön är tillräcklig även kvällstid och under vinterhalvåret då mörkret faller tidigt.

Växter och grönska ger ett mysigt intryck och är viktiga för att göra miljön levande, men kan också skapa otrygghet om det försvårar uppsikten över området. För att underhålla tryggheten görs det med brottsförebyggare i staden återkommande trygghetsvandringar, då man bland annat tittar på detta och också diskuterar andra trygghetsfrågor i området.

Det är viktigt att det är lätt att orientera sig i området och därför är området välskyltat med symboler och text som är lätta att känna igen och förstå. I områden där fastigheterna liknar varandra är det bra att skapa skillnader vid olika fastigheter och gårdar för att tydliggöra var man befinner sig.

Äldre personer kör bil, även om många väljer att sluta när man kommit upp i åren. Tillgänglig parkering nära huset med gott om utrymme på båda sidor om bilen för att ta sig i och ur är därför en viktig service för dem som fortfarande är bilburna.



Om plats i garage finns är också det en värdefull tjänst och även där krävs tillräckligt med utrymme för att ta sig i och ur bilen. Rätt belysning på parkeringen kan också förbättra tryggheten även i mörker.

## **Återvinning**

I Trollhättan är miljöarbetet prioriterat och ett viktigt inslag i stadsplaneringen, men möjligheterna för alla invånare att sopsortera och återvinna kan skilja sig åt. En närliggande och tillgänglig återvinningsstation möjliggör en miljövänlig sophantering även längre upp i åren och för dem med någon sorts funktionsnedsättning. När det är för långt att ta sig till återvinningsstationerna, eller om de ligger vid en sluttning blir det ansträngande att sortera ordentligt, vilket gör att många äldre har svårt att delta i återvinningen (Lindahl mfl. 2010:52f). Rekommendationen säger högst 25 meter från fastigheten, om det ej går att lösa återvinning inomhus (Kärnekull 2011:74).

## **Restaurang eller servering**

En restaurang eller servering förlagd i zonen där det serveras mat dagligen är en lösning som kan tänkas fungera bra för de äldre som inte vill eller orkar laga mat själva längre, eller som vill ha sällskap kring måltiden. Matsalen fungerar som en mötesplats, samtidigt som näringsintag kan tillgodoses på ett bra sätt.

Det är svårt att alltid lyckas laga mat som samtliga gäster uppskattar och för valmöjlighetens skull är en

alternativ rätt en bra service. Har man levt ett liv där man fram till nu varje dag kunnat välja själv vad man vill äta är valet mellan åtminstone två rätter värdefullt. Prismässigt ligger kostnaderna på samma nivå som på övriga servicerestauranger.

För dem som inte vill, eller kan, ta sig till matsalen själv blir transportsträckan för hemtjänsten kort, oavsett om det handlar om en restauranggäst som har hjälp med förflyttning eller mat som ska levereras till hemmet.

## **Närbutik**

För att kunna göra enklare inköp själv är det rimligt att ha en närbutik som kan tillgodose dessa behov förlagd på gångavstånd inom zonen. En studie i Malmö om hjälp med inköp tydde på att närheten till affär minskade hemtjänstens insatser i och med detta. För hemtjänsten är också det korta avståndet till fördel då de inte behöver gå så långt.

## Kommunikationer

Genom goda kommunikationer minskar avståndet till andra delar av staden och tillgängligheten till fler platser förbättras. Som äldre slutar många köra bil och därför är det bra om kollektivtrafikens service fungerar på ett tillfredsställande sätt med täta turer till platser som är angelägna. Busshållplatsernas fysiska tillgänglighet är också en viktig del i detta och bör ses över enligt tillgänglighetsstandard. Förutom servicen med busslinjer, tillgängliga bussar och busshållplatser är det viktigt att information om eventuella ändringar eller förseningar kan ges på busshållplatsen. För dem som använder färdtjänst eller taxi är det värdefullt att dessa kan köra fram till fastighetens entré för på- och avstigning.

## Träffpunkter

Träffpunkter är en del i kommunens förebyggande arbete och är en öppen verksamhet dit vem som helst kan komma, den primära målgruppen är äldre som bor kvar i hemmet samt deras anhöriga. Alla är välkomna att delta i en aktivitet eller bara titta in för en stunds samvaro. Aktiviteterna formas utifrån deltagarnas intresse och önskemål och i samråd föreningslivet, som är en viktig samarbetspart, och kan vara exempelvis fika, underhållning eller en föreläsning. Träffpunkterna har en hälsobefrämjande inriktning där man arbetar efter de fyra hörnstenarna som är grunden för äldres hälsa: fysisk aktivitet, bra matvanor, gemenskap och

meningsfull sysselsättning. Trollhättans Stad har idag träffpunktsverksamhet på tio olika ställen. Genom att ha en träffpunkt inom tillgänglighetszonen stärker man den sociala dimensionen i zonen ytterligare.

## Gemensamhetslokal

För boende i tillgänglighetszonen är en gemensamhetslokal i nära anslutning till bostaden mycket attraktiv. Lokalen ska kunna användas till gemensamma sammankomster, kalas, fika, möten eller andra träffar och kan bokas av de boende i zonen. Denna plats erbjuder en annan typ av möten än den träffpunkten gör, eftersom den kan användas fritt av de boende.

## Information

Med information kan möjligheterna och servicen i området utnyttjas bättre vilket bidrar till att uppnå zonens önskade effekter (Bergman 2008:24). Information om vilken service som finns i området, samt information om förändringar eller händelser i området är därför viktig och sker både innan inflyttning och fortlöpande medan man bor där. Informationen om tillgänglighetszonens fördelar är också viktig när det gäller att rekommendera någon äldre person att flytta till området. Genom information om t.ex. goda promenadmöjligheter eller servering kan ett intresse skapas och tydlig inbjudan förmedlas.

## Sammanfattning – den ideala tillgänglighetszonen

Sammanfattningsvis kan man konstatera att en tillgänglighetszon innebär att man bor i en fastighet där tillgängligheten är väl genomtänkt, med möjlighet att röra sig fritt i bostads- och närområdet. Servicefunktioner i form av affär och matservering finns på gångavstånd och man kan smidigt ta bussen i närheten av bostaden. Gemenskap skapas genom satsningar på till exempel så kallade "träffpunkter" för socialt utbyte och samvaro, liksom möjligheten att utnyttja en gemensamhetslokal för dem som bor i zonen.

En äldre person med någon form av funktionsnedsättning och gånghjälpmedel kan börja sin dag med att gå upp ur sängen och gå till såväl badrum som kök för att göra sina morgonbestyr utan att vara begränsad på grund av bostadens utformning. Vidare kan man ta sig ut i trapphuset, där belysningen sker automatiskt och där hissen finns i nära anslutning. Dörren kan öppnas genom armbågskontakt och när man sedan tagit sig till bottenvåningen är det lika smidigt att ta sig ur fastigheten. En enklare promenad utan hinder eller trafiksvårigheter leder till närbutikerna där man kan köpa ett paket mjölk och ett par ägg. På vägen hem kan man sätta sig och vila ett slag på en bänk i solen och under tiden hinner bekanta passera och människor på väg till arbete eller skola cyklar förbi. Senare under dagen går det lika smidigt att ta sig till den närbelägna lunchserveringen, där man tillsammans

med ett par bekanta, eller blivande sådana, intar sin lunch. Är vädret behagligt på eftermiddagen kanske man tar sig en promenad för att få lite mer frisk luft och motion. Denna typ av frihet och självständighet hoppas vi kan stärka våra äldre så att de ska kunna bo kvar i sina hem så länge de vill och kan.

## 9. Analys: fokusområdena som tillgänglighetszoner

I följande kapitel görs en analys av hur pass väl de studerade områdena i dagsläget lämpar sig som

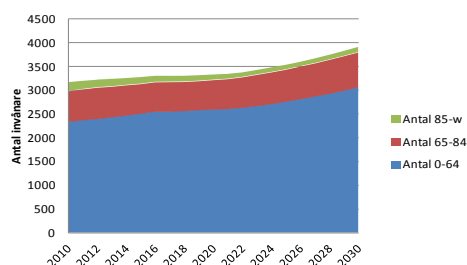
tillgänglighetszon och vad som behöver göras för att uppnå den standard en tillgänglighetszon kräver.

### Stensmedjan

Stensmedjan byggdes i slutet av 50-talet (1965-58) nära centrala Trollhättan och ligger i stadsdelen Hjortmossen med fastigheter utmed övre Drottninggatan. När området byggdes ansågs det som ett lite finare område och hade mycket hög status. Det är fem fastigheter som utgör bostadsområdet med sin karaktäristiska bruna fasad och rosa tillbyggnadsskjul i anslutning.

Det bor 420 personer i de 281 lägenheterna, där lite mer än en tredjedel är över 65 år. Antalet äldre i stadsdelen Hjortmossen beräknas fram till år 2030 inte förändras nämnvärt, samtidigt som befolkningen tros öka och andelen äldre kan därför antas minska från dagens 26 % till 22 % år 2030. Antalet över 85 år beräknas också minska. Den förväntade befolkningsförändringen finns illustrerad i diagrammet nedan.

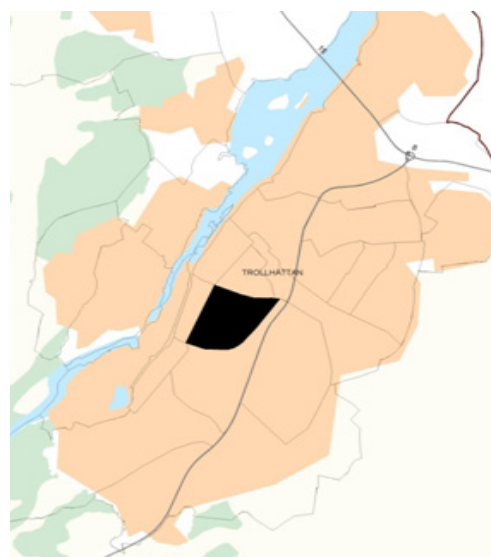
#### Befolkningsprognos Hjortmossen



Källa: Trollhättans Stad/SCB

Hemtjänsten som arbetar i området utgår från servicehuset Rådjuret och har många brukare på Stensmedjan. Det är en stor fördel tycker den hemtjänstpersonal som intervjuats, och lyfter fram det som en av de faktorerna som ökar trivseln med området som arbetsplats.

Till Drottningtorget och centrum är det 700-900 meter. Detta upplevda nära avstånd till centrum framhålls som en av de främsta kvalitéterna med området av de boende "Det är nära till stan, man behöver inte ta buss så fort man ska ut" uttryckte sig en kvinna i 75 årsåldern.



Hjortmossen markerad i Trollhättans tätort

## Tillgänglighetszon Stensmedjan

### En tillgänglig bostad

Lägenheterna på Stensmedjan, som är allt mellan 1 till 4 rok, bedöms ha goda förutsättningar för kvarboende. Hemtjänstpersonalen påpekade dock att en del lägenheter kan kännas trånga, men överlag bedöms de vara planerade på ett sätt som med hjälp av enklare anpassningar uppnår hög tillgänglighetsstandard. Skulle generella bostadsanpassningar med dörrbreddning, tröskelborttagning och badrumsrenovering göras skapas lägenheter där den boende har goda förutsättningar för att kunna röra sig även med nedsatt rörlighet och med gånghjälpmedel. Bostadsanpassning har idag skett i många av lägenheterna i området och av de intervjuade personerna upplever man att de justeringar som skett i bostaden räcker bra. I samband med renovering av fastigheten kan också badrummet göras mer tillgängligt genom att badkar tas bort och ersätts med dusch. Vid samtliga intervjuer har bostaden som sådan inte setts som, eller utgjort, något problem.

### En tillgänglig fastighet

För att fastigheten som helhet ska göras mer tillgänglig för alla finns det ett par åtgärder som är nödvändiga. Dörröppnare i samtliga entréer är en sådan åtgärd som är grundläggande för fastigheternas tillgänglighet. Detta skulle också kunna minska hemtjänstens insatser. Vid intervjun med personal i området sades bland

annat:

*- Vi är ju egentligen bara där för att han inte kommer ut genom ytterporten, vi följer honom till matsalen bara därför. För han kommer inte ut och dörren blir ju jättetrög och dörren till hissen blir väldigt trög för det sitter en arm på. Och han kan inte få någon fjärrkontroll för han har inget behov av det egentligen*

Här beskrivs mycket tydligt den problematik som uppstår när endast ett fåtal individer får ta del av dörrautomatiken – för somliga skapas istället ett problem, eftersom en dörr med dörröppnare blir trögare att öppna. Genom att installera dörrautomatik vid entréer och hissdörr på samtliga våningsplan skapas tillgänglighet åt alla.

Fastigheterna på Stensmedjan har idag kodlås vid ytterdörrarna. Detta är något som införts främst med tanke på äldre personer. Många har tidigare upplevt ett obehag av att obehöriga ibland tagit sig in i trappuppgångarna och sovit där. I intervjuerna framgick att detta har minskat i och med kodlåsen och insatsen upplevs som trygghetsskapande. Dock fungerar de ej efter kl 21.00, då man måste öppna manuellt vid dörren. Viss oro för att inte kunna släppa in ambulanspersonal uttrycktes av ett par som bor i området.

- Det är ju så illa så att klockan nio på kvällen stänger de av kodlåset på dörrarna och då måste man skicka ner någon att öppna ytterdörren.
- Förut hade ambulansen nycklar, det har de inte längre.
- Frågan är vilket som är bäst - att ambulanspersonalen och så inte kommer in, eller att de vi inte vill ha i trappan inte kommer in?

Fastigheterna har hiss, vilket är en mycket stor tillgång för områdets tillgänglighetsnivå. Dock är hissarna i smalaste laget. Har man gånghjälpmedel som rullator, eller är rullstolsburen, är det svårt att få plats i hissen. Hissen fyller sin funktion för en ensam person och den är praktisk att frakta mindre varor i, men det är svårt att kalla den för tillgänglig när den har så små mått. Den trånga storleken på hissen medger inte att man sätter in andra stödfunktioner såsom utfällbar sits. De intervjuade verkar dock inte se några problem med att hissen är smal, utan ser framför allt dess fördelar. En man som flyttade till Stensmedjan när hans fru blivit rullstolsburen berättade:

- Jag var ju jätteglad för detta! Det var ju hiss så jag kunde köra ut henne i rullstolen och in i hissen och ner, det var ju underbart! Inga problem! Det var bra. Eller ja, kanske att det var lite problem, det är väldigt små hissar. Så när jag körde in rullstolen var det precis att jag kunde stå i inne i handtagen. Men det gick bra!

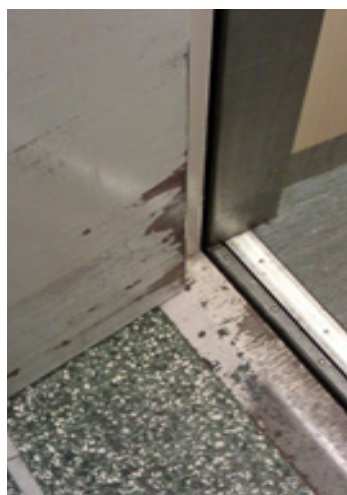
Hemtjänstpersonalen uttryckte det:

- Det går ju inte att bredda hissar och sånt där [...] det är ju på håret, man står ju nästan och sparkar in rullstolar i hissarna ibland. Dom går verkligen inte, det ser man

ju. På 56 A då, det är bara att gå och kolla hur den dörren och hissen ser ut där, den är ju helt skavd för vi kommer ju knappt in, de går ju emot kanterna för hissen är så smal. Men det är ju inte ekonomiskt lätt att fixa det misstänker jag, det går ju inte bara att bredda hissdörren så jag inser ju begränsningen.



Hissen på Stensmejdjan fyller en mycket viktig funktion, men är inte tillräckligt stor för att rymma gånghjälpmedel utan problem.



I dörren syns märken efter rullstolar som fått knuffas in i den smala hissen.

Andra boende såg en annan problematik med hissens storlek:

- *Det enda som är nackdelen med hissen, det är att kommer ambulansen så kan de inte få in en bår i hissen, utan man får bära ner. Eller om någon avlider i huset och de får hämta dem, då får de bära ner dem. Det tycker inte jag är så trevligt.*

Att sätta in en större hiss är en stor operation som skulle kräva en påkostad insats i fastigheten. En annan nackdel med hissen är att den inte går hela vägen ner till källarplanet till tvättstugan i de fastigheter som har det, uppger hemtjänstpersonalen som hjälper till en hel del med tvätt i området.

Som alternativ till hissen finns en spiralformad trappa. Den ligger vid hissen i anslutning till brevlådorna på entréplan och har ett inbjudande läge, även om den skulle behöva justeras något för att förbättra tillgängligheten. Vissa delar av trappan, in mot mitten, är väl smala, men bättre kontrastmarkeringar i golvet och förlängd ledstång är de enklaste förändringarna som skulle göra trappan mer användarvänlig. Den verkar dock användas av de boende - en intervjuad kvinna beskrev hur hon tog trapporna ner och sedan hissen upp för att hämta posten ibland, just för att få lite motion.

På entréplan finns ett cykelförråd som kan fungera som förvaring av gånghjälpmedel. Även dessa förråd skulle behöva förses med dörrautomatik.



*Trappan i en av fastigheterna på Stensmedjan. Den brister något vad gäller tillgänglighet, men ligger strategiskt bra som ett alternativ till hissen. Att använda trapporna istället för hiss är utmärkt vardagsmotion.*

## Ett tillgängligt bostads- och närområde

Övre Drottninggatan är ett plant område utan ansträngande backar eller andra nivåskillnader som skapar hinder. Vägen till både servicematsal och närbutik är utan hinder och markbeläggningen bedöms inte vara något större problem. För att ta sig till nedre Drottninggatan, där bland annat busshållplatser ligger måste man dock klara av den nivåskillnad som skiljer gatorna åt. Detta upplevs av de flesta inte som särskilt ansträngande om man väljer vägen vid Hörngatan eller Klintvägen. Hemtjänstpersonalen vittnar dock om problem för somliga:

*- En del orkar inte gå hela vägen bort, de kanske vill ner till den kiosken där vid Intim, och då följer vi just bara för backen, för de vågar inte gå där själva. Vi har en just nu som vi följer där. [...] Man får ju gå längst bort där vägen går ner, för de andra är ju rent utsagt livsfarliga. Det är ju mellanpassager och det är en massa grus och asfalten är ju sådär, så det är ju lurigt för en annan att gå! Och räckena är trasiga och de är jättelåga också, det går ju inte att ha dem som stöd.*

De mindre gångpassagerna som också är möjliga att ta sig ner via bedöms vara alltför branta och ha dålig markbeläggning för att vara ett alternativ, även om en kvinna i 75-årsåldern inte tycker att de är några problem och svarar på frågan om hon använder dem någon gång:

*- Ja om jag ska gå till kanalen till exempel. Men det är ju inte vinterväg, så ibland ja då kan man ju hålla sig i räcket och det går*

*ju bra. Nu var det ju exceptionellt mycket snö och så i vinter men... [...] det är klart, det är lite svårt att komma emellan där om man har rullator och så... Men när det är bar backe är det inte så stora problem.*

Övre Drottninggatans trottoar brister i tillgänglighet då den är väldigt smal och har också ett antal ramper som utgör en stor snubbelrisk. Vid observationer framgår att de flesta som promenerar utmed övre Drottninggatan gör detta på själva gatan där också bilar kör. Den låga trafiken på gatan gör att såväl cyklister som gångtrafikanter gärna tar gatan i anspråk. När någon med rullator kommer gående är det vid lyktstolpar och elskåp trångt med plats att ta sig förbi, och det är trångt att möta någon annan gående på trottoaren. Hemtjänstpersonalen uttryckte problematik kring trottoaren vid intervjutillfället med:

*- Vissa känner sig lite otrygga, som skulle kunna gå. Det är just med trottoarerna och de här kanterna. Det är lite otrygghet som gör att vi kanske följer med vissa och handlar... det är klart, vissa skulle säkert klara sig [om det var bättre väg] för det är just det att det är smalt och att det lutar och de här snedskärningarna, de känner sig väldigt osäkra då. Framför allt de som ser lite sämre är rädda, så man får gå där och så brukar vi gå på gatan istället. Och då är de ju rädda för bilarna istället. Så det är lite bekymmersamt.*

En dam som bor i området beskriver ungefär samma sak:



- Den trottoaren här är ju hopplös! För det första: på vintern är den ju livsfarlig att gå på. Och så sluttar den och den är aldrig plogad eller sandad. Den är väldigt dåligt skött, det får jag säga. Så de flesta går ju ute på gatan, övre Drottninggatan då, och kommer en med rullator så får ingen mer plats. Möts två, då får en gå ut i gatan.

Vid intervjun med hemtjänstpersonalen beskrivs gatan som ett hinder när man talar om området som en tillgänglighetszon:

- Framför allt den här vägen bort till affären är ju ett hinder som jag ser det. Det löser de ju så fint själva en del, det är ju en stor gångväg där, tycker många! De går ju mitt i gatan istället...



Ramp vid entrén till en av fastigheterna. Dessa ramper finns framför samtliga entréer men skapar mer problem än de underlättar. Stor snubbelrisk och fyller inte sin funktion som ramp då den är så smal. Vattenansamling nedanför.



Den smala trottoaren på övre Drottninggatan har endast plats för en person. Det innebär att mötande får gå i gatan istället för trottoaren.



*Såväl cyklister som gångtrafikanter tar bilgatan i anspråk och utgör en trafikfara som också kan sprida oro bland de gående.*



*Mellanpassagerna till nedre Drottninggatan är svåra att använda sig av om man har gånghjälpmedel eller är ostadig på foten. Hemtjänsten anser inte att dessa passager duger för att låta någon vårdtagare använda, utan går omvägarna vid Klintvägen eller Hörngatan.*

Utmed övre Drottninggatan och på innergårdarna är det ont om platser där människor kan mötas och platser som lockar till vistelse. Dessa platser för möten som kan skapa igenkänedom och grannsämja skall inte underskattas. De bänkar som finns utställda vid fastighetsentréerna är sällan använda av de boende. Några boende och hemtjänstpersonalen uppfattar att där sitter ofta personer och dricker alkohol eller så är de nedskräpade. Eftersom de bänkar som finns vid anslutande skjul är placerade på den nordvästliga sidan är det också sällan bänkarna får solljus. Hemtjänstpersonalen resonerar kring sociala mötesplatser i området:

*- Det är klart det är ju lite dåligt med umgängesplatser. Det är ju i de gångarna man kan sitta och träffas ute. [...] Det är en gubbe som brukar sitta där och dricka öl, det är väl han på hela Drottninggatan. [...] Men när vi är ute och går till exempel, så stannar man och ska sätta sig någonstans så vill de inte sitta där för då kanske det kommer någon annan och sätter sig. För det passerar ju rätt mycket folk... vi har ju missbrukare som bor där också så kan det vara lite klunga ibland, i någon trapp och sådär.*

En boende speglar ungefär samma bild:

*- Sitta här nere? Det är aldrig tillräckligt rent eller ledigt så att man kan. Det är många som mellanlandar med sina flaskor och burkar. [...] Det är jättebra, då får ju de som har svårt att gå, där gatan inte räcker till, då har de ju någonstans att vila. [...] När de kommer här och Drottninggatan inte räcker till. [...] De har fått lite för mycket innanför västen. Det händer ju ofta. Då vilar de på bänkarna då.*

Förutom att de bänkar som finns tas i anspråk av personer man inte vill sitta bredvid går det att argumentera för att de också är för få till antalet. Bänkar placerade utmed övre Drottninggatan skulle kunna fungera både som säkerhet som viloplats under en promenad och även bli en mötesplats för en stunds samvaro för de boende. Detta belystes också av deltagarna under gåturen.

Även användningen av innergårdarna är dålig bland de äldre:

*- Jag tror jag varit med en gång sedan jag flyttade in här. Men det förekommer inte. Jag vet inte, men det är många invandrare som gör det. Och om jag fattat det rätt så har de nästan varit först då, och det är ju inte så många platser. Men vi har ju så stor, bra balkong.*

Ett par resonerar kring varför man inte sitter så mycket på innergårdarna tillsammans:

*- Det finns många som inte orkar gå ut, många äldre. Gå på gräsmatta och sånt, jag tror inte de klarar av det. De behöver ha vårdare med sig.*  
*- Det orkar de säkert, men det blir inte så! Av någon anledning.*  
*- Som hon på första våningen, hon skulle ju kunna gå ut och sätta sig, men hon sätter ju sig på balkongen. Och sen är det ju många som har en annan bakgrund än vi som flyttar hit, och de umgås ju bara med varandra.*

En kvinna uttryckte det som att hon inte kunde gå och sätta sig på den gården hon inte "tillhörde". Vid gåturerna tyckte många att man när man vistades på innergårdarna kände

sig väldigt iakttagen från lägenheterna runtomkring. Balkonger och fönster på bottenvåningen kan ge överblick utan att skapa tillgänglighet till gården. Miljön som i en intervju beskrevs som problematisk vad gäller underlag för äldre uppskattades istället vid gåturen av några seniorer för sin naturkaraktär med berg, träd och gräs. Även vid den innergård där Eidar har lagt plattor, gjort större planteringar och satt ut bord är det sällan några sitter vid bordet. Varför innergårdarna används så dåligt förstår man inte riktigt, men man uppfattar, och spekulerar i, att det kan bero på att gemenskapen bland de boende inte är särskilt god.



*På en av innergårdarna har man gjort iordning en soffgrupp och lagt plattor för att möjliggöra trivsamt samvaro utomhus. Ändå används sittgruppen dåligt, beskriver både Eidars personal och hemtjänsten.*



komma. Endast en av de intervjuade hade bil, och då också plats i garage. Hon uppfattar att många ställer sig på besöksparkeringen istället för att skaffa sig en plats i garage eller p-plats, vilket skapar problem för hennes gäster som inte kan komma och hälsa på när det sällan finns plats att parkera nära.

### Återvinning

Vid entréerna finns sopnedkast för brännbart avfall. Inkastet sitter något högt upp för att uppfylla tillgänglighetskrav. Mot Dahllöfs mosse ligger en återvinningsstation för övrig sopsortering. Denna återvinningsstation ligger en ganska lång promenad hemifrån för någon som bor närmare Hörngatan, och är heller inte tillgänglighetsanpassad vad gäller höjd för inkast.



*Fastighetsentré, där en av de få bänkarna i området finns placerad. Bänkarna vid entréerna blir sällan använda av de äldre som bor i området vittnar hemtjänstpersonalen och de intervjuade boende om.*



*Sopnedkastet i de rosa skjulen som ligger i anslutning till fastigheterna.*

Parkeringsmöjligheter nära fastigheten finns på övre Drottninggatan. Det finns också garage på andra sidan mot Klintvägen, men dessa är färre till antalet. Sträckan att gå från parkeringen till fastigheten är inte lång, men riktigt intill entrén går det inte att

## Restaurang eller servering

Rådjurets servicematsal finns på Smedjegatan ca 250 meter från den närmaste fastigheten på Övre Drottninggatan. Restaurangen är populär bland många boende i området och frekventeras av många äldre. Matsalen fungerar som en mötesplats där man kan lära känna och träffa andra människor. En av Trollhättans stad arrangerad "träffpunkt" håller även på att etableras i Rådjurets lokaler, vilket ytterligare kan stärka Rådjuret som en mötesplats för många äldre. Rådjurets servering har idag mycket gott rykte hos stans äldre befolkning. En av de intervjuade i området ville inte gå dit och äta utan sällskap, men hade hört mycket gott om restaurangens mat:

- *Nej jag har inte varit där, men de säger ju att de har så himla god mat! Men så tycker jag att om jag inte har någon att gå med precis, så blir det inte.*

Av det intervjuade äldre paret beskrevs en liknande inställning till Rådjuret:

- *Nej det har vi inte börjat med! [...] Så länge vår son kommer och äter och så länge vi klarar oss. Men det ska ju vara skapliga priser där. Farbror Bengtsson går ju dit. Det kommer ju samma klientel varje dag vid halvtolvtiden. Jag vet ju att det är ett bra kök i alla fall.*

- *Ja det har jag hört också, att det ska vara bra. Jag tittar på matsedeln ibland och det är ju väldigt fin mat. Elsa, som bodde här förut, hon fick mat därifrån varje dag. Och det var väl tilltaget så hon. [...] Men så länge vi orkar laga vår egen mat är ju det bra. Men jag har sett att det är väldigt god mat, väldigt fin mat, på*

*Rådjuret. Men det är ju också ett alternativ när den dagen kommer. Och det gör den ju förr eller senare.*

En man som äter där beskrev de sociala fördelarna med att äta på Rådjuret, förutom att man får maten serverad:

- *Före det lagade jag maten, men sen tyckte jag det var så tråkigt att laga mat till mig och sitta här och äta! Jag gick ner där och började äta och vi blev ju ett väldigt stort gäng här vid det där bordet. Och där ventilerar man ju alla världens händelser om det är så. Mycket idrott är det ju, mycket fotboll och hockey är det ju nu vid denna tiden. Och nu gäller det ju skidor också! Både utför och på längden. Så det är roligt att sitta och snacka om. [...] Vi brukar sitta där när vi har ätit, och så dricker vi kaffe och så köper vi kakor! Så har vi en lista på alla, och så skriver vi upp när en har köpt – så är det din tur nästa gång och så. Och nu har det ju blivit lite extra med pepparkakor naturligtvis. Vi sitter till två. Då är det alltid någon som har köpt dagens tidning.*

Hemtjänsten beskriver möjligtvis samma sociala grupp i restaurangen:

- *Vi har ett "gubbgäng", som vi kallar dem, som sitter vid ett långbord. De sitter alltid där och så har de med sig egna kakor och sånt efteråt och fikar och så. [...] Så det är lite social träffpunkt om man säger så.*

Den gemenskap som tycks ha uppstått på Rådjuret visar tydligt på fördelarna med servicerestaurangen. Det är på egna initiativ och på helt frivillig basis som herrarna träffas för att umgås, något man inte via de organiserade träffpunkterna kan komma åt. Värdet av Rådjuret går bevisligen långt över matserveringens kvaliteter.

Kan man inte ta sig till Rådjuret på egen hand kan man få hjälp till matsalen av hemtjänstpersonalen, vilket andra boende ser och verkar se som en bra möjlighet inför framtiden:

- *De hämtar dem som sitter i rullstol. Bengt som är 96-97 år, han har kört bil innan, men hans barn har velat att han ska sluta, men han har varit lika enveten! Men nu kommer det en tjej hem och hämtar honom i rullstol. De tar en rullstol där nere, för det har de ju, och så kör de hem honom sedan.*



Rådjurets servicematsal på Smedjegatan är en populär lunchservering för stadens äldre.

## Närbutik

Coop nära finns i korsningen mellan Hörngatan och Drottninggatan, ca 50 meter från det närmaste huset på övre Drottninggatan och ca 250 meter från fastigheten vid Klintvägen. Hemtjänstpersonal handlar oftast där åt vårdtagarna och det gör också många av de boende i området.

Butiken upplevs dock inte kunna täcka behoven för större inköp, och är också lite för liten för att man med rullator ska kunna röra sig fritt där inne, även om den är tillgänglighetsanpassad med både ramp och automatisk dörröppnare. Hemtjänstpersonalen beskriver:

- *De flesta går ju till Konsum för det är dit de orkar gå. [...] Där är ju ruskigt trångt! Så, ja en kvinna hon får ju vänta utanför när vi handlar för hon kommer inte in där. Det finns inte planer. Man kommer in, men inte ut, man får backa ut genom ingången. Så vi brukar gå ner till stan och handla.[...] De (Coop) gör ju så gott de kan, det är ändå rätt skapligt med den ytan de har, men det är ju bedrövligt för dem som går med rullatorer. Man kan ju gå, men kommer det två med rullatorer så är det stopp i hela affären ungefär. [...] Kommer en från andra hållet med rullator så går det inte liksom, men det är ju så litet... [...] Då står man och fnittrar en stund så brukar man få hjälpa dem med rullatorn, bära runt den. Man är väl nästan som en extra anställd där inne också tror jag. Brukar få lyfta ner grejer och så.*

I intervjun beskrevs att affärens karaktär inte var optimal, även om den ligger nära. En kvinna som bor i området kallar butiken för "nödbutik" och tycker inte att butiken riktigt räcker till hennes behov:

- Dels är de ju dyrare och sen är det inte alltid det finns varor, det fattas ofta varor, som kryddor. [...] Sen vill jag gärna köpa storförpackningar, jag vill inte köpa två kotletter åt gången, utan jag vill köpa en storförpackning.

Om man kan och orkar så tar man sig till en större affär för att göra sina inköp. En annan kvinna från området beskrev att hon ibland kunde handla i närbutiken om hon behövde komplettera:

- Ja det kan jag göra om det är någonting jag behöver köpa som fattas, eller t.ex. om jag ska slippa åka ut till Överby för att köpa någonting tungt. Men annars åker jag ut till OBS.

Även om närbutiken av många ses som en "nödbutik" fyller den en viktig funktion, inte minst för hemtjänstpersonalen som slipper ta sig långa vägar för att handla. I tillgänglighetszonen är det dessutom i första hand för att kunna tillgodose grundläggande behov som en närbutik ses som en tillgång. Problemen med utrymme i affären är svåra att lösa om den inte skulle större lokaler. Ramp upp till affärens entré och automatisk dörröppnare underlättar för den med hjälpmedel att ta sig in. Ingen av de intervjuade skulle ha några problem att gå till den närbelägna butiken kvällstid på grund av otrygghet, utan tycker att övre Drottninggatan känns säker.

## Kommunikationer

På nedre Drottninggatan finns busshållplats som frekventeras av ett par busslinjer, huvudsakligen nummer

21, som går två gånger i timmen. Det går även en servicelinje i närheten som man kan ta sig till Drottningtorget eller Sylte Center med. Alla bussar går till Drottningtorget där man kan byta buss för vidare transport. Att kunna ta sig till Drottningtorget där alla busslinjer passerar är en fördel, samtidigt som ett byte på torget kan vara svårt då torgets utformning kan vara rörigt och lite svårhanterat om man inte är helt stabil på foten eller vet säkert vart man ska. Av intervjupersonerna beskrev flera hur de tog sig till olika platser med hjälp av buss. Det geografiska läget är också sådant att man, om man orkar, kan promenera till Drottningtorget för att ta sig vidare med andra kommunikationsmedel, detta framhölls vid intervjuerna.

Taxi, färdtjänst eller annan skjuts kan komma nära fastighetsentrén för på- eller avstigning via övre Drottninggatan.



Från nedre Drottninggatan kan man ta buss nummer 21 till Drottningtorget och där byta buss för att åka vidare.



*Närbutiken i området har ramp och automatisk dörröppnare, men är trång inuti, vilket gör det svårt när flera med rullatorer ska handla samtidigt. Affären används av hemtjänsten och av de intervjuade personerna till mindre inköp som komplettering till storhandel.*

## Träffpunkter

Servicehuset Rådjuret är redan idag en populär mötesplats för många. Att utveckla en så kallad "träffpunkt" på Rådjuret skulle ytterligare kunna stärka den sociala gemenskapen i området. Kanske kan man locka de som redan kommer dit för att äta, eller genom träffpunkten locka fler till restaurangen. Dock får man se upp så att de möten som sker på egna initiativ inte försvinner till följd av en träffpunkts etablering. De naturliga mötena, som det tidigare omnämnda "gubbgänget" är om möjligt viktigare och svårare att ta till vara. Utvecklingsarbetet av en träffpunkt på Rådjuret har inletts, där man har verksamhet varje fredag, men intresset för detta har hittills varit lågt. En intervjuad man uttryckte att personalen inte förstod vad klientelet

var intresserat av att göra tillsammans, att man måste vara lyhörd för deras intressen och viljor.

## Gemensamhetslokal

Det finns en lokal i området som Hyresgästföreningen hyr ut till boende. Till den är det en trappa ner och kan därför inte betraktas som tillgänglig. Ett par av de boende berättar om misslyckade aktiviteter i lokalen och har en pessimistisk syn kring möjligheten att skapa gemensamma aktiviteter för de boende. Oftast är det Hyresgästföreningen som har anordnat någon aktivitet, och i intervjuerna beskriver man att många av de boende är kritiska till föreningen, eller tror att det bara är aktiviteter för medlemmar. De uppfattar också att många i området är för gamla för att vilja lockas med på några aktiviteter.



## SWOT Tillgänglighetszon Stensmedjan

### Styrkor

Samtliga fastigheter har hiss, vilket är ett stort plus även om de är väl små där hjälpmedel knappt går in. I övrigt är det mindre insatser som behöver göras för att höja tillgängligheten i såväl lägenheterna som i fastigheterna.

Det geografiska läget, relativt centralt, är ett mycket attraktivt läge för den äldre befolkningen. Det märks redan på andelen äldre i området och Stensmedjan anses vara populärt bland de äldre.

Rådjuret är mycket omtyckt och populärt, en bra mötesplats för boende i området. En naturlig träffpunkt redan.

Närbutiken är, även om den är väldigt trång, en styrka för området då den erbjuder de basvaror man kan tänkas behöva för att klara sig.

### Svagheter

Hissarnas storlek kanske inte alltid upplevs som ett problem, men de gånger någon rullstolsburen person ska in i hissen är det svårt med plats. Det gör att hissen, trots att den fyller en viktig funktion, har begränsad kapacitet. Det är en komplicerad insats att byta ut hissen, varför åtgärdandet både skulle bli omständligt och kostsamt.

Övre Drottninggatans trottoar är väl smal vilket innebär att många ibland

får gå i gatan istället. Detta är inte önskvärt i tillgänglighetszonen, där promenaden till servering och affär ska vara problemfritt. Bänkar utmed Drottninggatan för att vila och umgås på saknas också. Tydliga trafikregler i området saknas, där bilar, cyklar och fotgängare trängs på samma yta.

Närbutiken är trång för dem med rullator eller rullstol, vilket innebär att det kan bli ett komplicerat eller oangenämt företag att gå och handla om man trängts i affären tillräckligt många gånger. Det finns dock ramp och dörröppnare till affären, vilket ändå underlättar för många.

Ingen tillgänglig gemensamhetslokal försvårar gemenskapsfrämjande arbete i bostadsområdet. Gemenskapen tycks rent allmänt vara sämre bland de boende i området, baserat på intervjupersonernas beskrivning av sin relation till grannarna, samt hemtjänstpersonal och Eidars beskrivning.

## Möjligheter

Fastigheterna har mycket goda förutsättningar för att med enklare insatser uppnå hög tillgänglighet. Generell bostadsanpassning samt automatisk dörröppnare vid entréerna skulle generera högre tillgänglighet för alla – oavsett om man hunnit hamna i behov av stödet eller ej.

Mellan fastigheterna finns gott om ytor att tillsammans med boende utveckla platser man faktiskt vill vistas och träffas på. Med deltagandet från de boende skapas ett engagemang tidigt och man bjuder samtidigt in till att nyttja platserna. Med större gemenskap mellan boende skapas trygghet och förbättrad trivsel i

området. Den ensamhet många äldre uppfattas leva i kan möjligtvis minska i ett klimat där gemenskapen bland de boende är bättre.

Övre Drottninggatan kan utvecklas till en bättre plats för fotgängare att vistas på. I januari 2012 presenterades ett studentarbete av studenter vid SLU, där bland annat en skiss på hur en utveckling av övre Drottninggatan skulle kunna se ut fanns med. I analysen beskrivs hur Innovatum och centrum bättre skulle knytas ihop via denna gångväg.



Bild: Erik Peder Olsson ur "The Natural Ways" (2011)

## Hot

Coop Nära på hörnet av Hörngatan och övre Drottninggatan är enormt betydelsefull, både i zontanken och för de boende i området. Skulle affären läggas ner, som mycket annat av den verksamhet som tidigare har funnits i området gjort, skulle området som helhet tappa mycket service. Då en affär inte kan stöttas av Trollhättans Stad beror dock utvecklingen helt på marknaden. Med tanke på nybyggnationen av närliggande Fridhem kan dock innebära att affärens kundkrets istället ökar när de ca 170 hyreslägenheterna blir bebodda.

De goda kvaliteter området har med aktiviteter, promenadvägar och servering i närheten av bostäderna måste tydligt marknadsföras till

målgruppen så att man också tar till vara på dessa kvaliteter. Gör man inte det kan de kvalitetsförbättrande insatser som genomförts i zonen inte förändra situationen för de äldre nämnvärt. Bristfällig information kan därför ses som ett hot mot tillgänglighetszonens utnyttjande och positiva effekter.

Gemenskap är svårt att trycka på någon. Särskilt bland äldre personer kan det vara svårt med nya kontakter och nya vanor. Därför blir gemensamhetsbyggandet en av de största utmaningarna för området. Ett av målen med tillgänglighetszonen är att minska ensamheten bland de äldre, vilket utgör en stor hälsorisk och som hemtjänstpersonalen upplever att många mår dåligt av.

## Sammanfattning och diskussion

Stensmedjan har mycket goda förutsättningar som ett lämpligt område för en äldre person att bo i – genom i huvudsak enkla åtgärder, som dörröppnare, kan betydligt större frihet möjliggöras. Men det är två större problem som bör åtgärdas för att kunna uppnå fullgod status:

Hissen är en tillgång för områdets fastigheter, men storleken på hissen är ett problem som inte går att förbise. Viss standard på tillgänglighet måste uppnås för att vi ska kunna marknadsföra zonen som särskilt tillgänglig och med en så pass liten hiss är det svårt att kalla den för just det – även om den har fyllt sin funktion mycket väl hittills och ibland är den avgörande faktorn till varför en äldre person faktiskt flyttar till området. Men många som har gånghjälpmedel kanske inte uppnår den självständighet som syftet med hissen i zonen är. Det är svårt att komma ifrån att hissen idag inte skulle kunna byggas så liten. Ur investeringssynpunkt är det dock svårt att motivera en så stor investering som ett utbyte av hiss skulle innebära. Rent fysiskt skulle det också uppstå komplikationer kring vilken yta i trapphuset hissen skulle ta i anspråk. Hissens storlek till trots, den är ändå ett stort plus för de hyresgäster som bor i området. För somliga blir ett gånghjälpmedel aldrig aktuellt och för dem är den befintliga hissen en stor hjälp i vardagen, för somliga möjligtvis avgörande för att kunna klara sig själv.

Vidare måste övre Drottninggatan ses

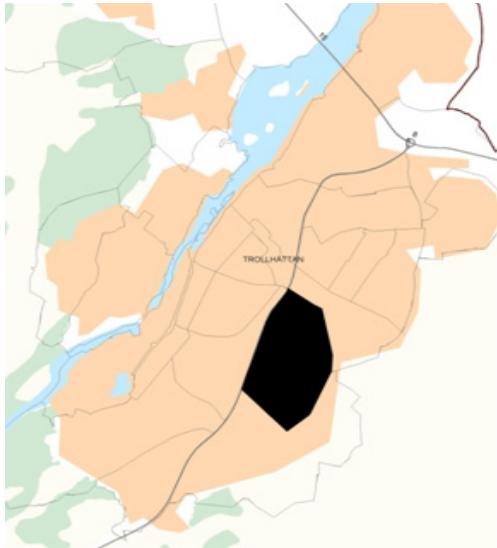
över mer noggrant. I dagsläget är den otydlig vad gäller trafik användningen - en bilgata som trafikeras av såväl bilar som fotgängare och cyklister. En möjlig lösning skulle vara att helt ta bort trottoaren och istället göra en bredare gång- och cykelbana med bänkar utmed gångbanan, som förslaget från studenterna vid SLU presenterade. Vid vintern 2010-2011, då det kom stora mängder snö ökade hemtjänstens matdistribution då många inte vågade eller kunde gå utanför dörren. Även om vi inte kan se förra vinterns snöfall som en vanlig vinter bör man se över snöröjningen och tydliggöra att det är prioriterat. Drottninggatan är idag A-listad för snöröjning, men snöröjning på trottoar och gång- och cykelbana kan prioriteras vidare.

I övrigt är Stensmedjan ett område som uppskattas av de äldre, inte minst för sitt centrumnära läge. Detta märks idag på det klientel som bor där och som gärna bosätter sig i området. Alla intervjuade hyresgäster är mycket nöjda med sina bostäder vilket under intervjuerna påpekades flertalet gånger. Närheten till Rådjuret är också ett värdefullt inslag, där det sociala utbytet som sker mellan restauranggästerna inte går att utvärdera eller planera in i verksamheten. Fastigheterna har i detta utgångsläge mycket goda förutsättningar för kvarboende, även om hissens tillgänglighet är ett stort problem och är svårt att åtgärda.

### *Stensmedjan*

- Fastigheterna kan lätt tillgänglighetsanpassas, hissen är dock trång
- Stensmedjan fungerar i stort som en tillgänglighetszon redan idag, även om man inte uppnår den höga standard man kan förvänta sig av något man kallar för just "tillgänglighetszon"
- Affären är trång och kan vara svår att klara sig själv i, även med hjälpmedel
- Rådjuret lockar många äldre och är en positiv dragningskraft till området
- Övre Drottninggatan skulle kunna göras om till bättre gång- och cykelbana och med fler bänkar utmed gatan.

## Kronogården



Kronogården markerad i Trollhättans tätort

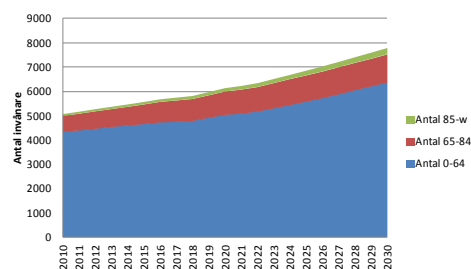
Bostadsområdet på Lantmannavägen ligger i sydöstra Trollhättan och tillhör stadsdelen Kronogården, som är Trollhättans folkrikaste med sina över 5000 invånare. 12 fastigheter med totalt 328 lägenheter byggdes inom miljonprogrammet i slutet av 60-talet (1967-70) och inhyser idag 1075 personer.

8 % av de boende i höghusen är över 65 år, endast tre har hjälp från hemtjänsten (förutom de som bor i Bo 55-huset). I stadsdelen är idag ca 14 % av befolkningen över 65 år, år 2030 förväntas denna siffra ha stigit till 18 %, när antalet invånare över 65 år nästan fördubblats. Andelen över 85 år har då blivit ca tre gånger så många jämfört med idag. Den förväntade befolkningsförändringen finns illustrerad i diagrammet till höger.

Eidars 12 höghus, som ligger placerade

utmed Lantmannavägen, har kommit att bli symbolen för hela området och är oftast vad trollhättebor tänker på när man hör namnet Kronogården. På motsatt sida Lantmannavägen hittar man Kronogårds torg, som är ett av landets många stadsdelscentran där tidigare verksamheter och folkliv i stort sett försvunnit. Ett tidigare ungarlshotell för nytillkomna SAAB-anställda är idag äldreboendet Klockaregården, vars entré vetter mot torget. Den nybyggda låg- och mellanstadieskolan och kulturcentret Kronan ligger också på andra sidan Lantmannavägen.

### Befolkningsprognos Kronogården



Källa: Trollhättans Stad/SCB

Kronogården har genom åren fått en viss negativ stämpel efter att det omskrivits som ett område med mycket kriminalitet och otrygghet. De intervjuade personerna som bor på Lantmannavägen upplever dock inte området som otryggt, men beskriver hur bekanta tycks ha den uppfattningen. "De som inte har bott här, eller vet, de kan tro att det är farligare än vad det är." Hemtjänsten beskriver en mer orolig bild:

- Men sen vill jag också påpeka att det blir ju mycket prat när man pratar med de gamla för att det är väldigt mycket oroligt här på Kronogården. Så det diskuteras ju väldigt mycket, de tycker det är förfärligt! Jag menar det är ju rena hallabaloo här ibland på torget. Väsen och... det är ju ungdomar och gäng som håller på! Förstör, gap och skrik, de skjuter med laser. Sånt som står i tidningen. De står utanför trappuppgångar och skriker. Det är klart det är oroligt, de läser ju tidningarna och hör på nyheterna de med.

Vid samtal med boende i Bo 55-huset uttrycker de dock att den typen av oroligheter som hemtjänsten beskriver i citatet ovan har försvunnit och man

uppskattar området lugn. En kvinna som bott i området i bara något år och under denna tid hunnit få sin bil satt i brand beskrev:

- Bekanta sa "Varför ska du flytta dit? Det är ghettot där, det händer bara dumma saker där!" Men jag har inte ont av det.

Ingen av de intervjuade tycker att det är oroligt eller något som stör i området, men de, liksom många ur gruppen äldre, håller sig också gärna inne kvällstid.

## Tillgänglighetszon Kronogården

### Tillgänglig bostad

Lägenheterna i fastigheterna på Lantmannavägen på Kronogården är mycket välplanerade vad gäller utrymme och tillgänglighet och kan med enklare insatser såsom generell bostadsanpassning klassas som lägenheter med god tillgänglighet. Badrummen behöver vid renoveringen planeras om för att bättre utnyttja rummet och badkaren bör då tas bort och ersättas av dusch.

behöva förbättra sin tillgänglighet genom enklare åtgärder. Dörröppnare till fastigheterna är en mycket enkel insats som skulle underlätta för många både med och utan gångsvårigheter och gånghjälpmedel. Ett par som bott i området sedan början på 80-talet beskriver:

### Tillgänglig fastighet

Även fastigheten som helhet fungerar i stort sett bra, men skulle också

- Framför allt så är det vid ytterdörren. Där har vi ju en knapp från insidan, och det är ju bra, men där är det trots allt så att dörren går utåt. När du står utifrån och ska in och ska dra till dig dörren då blir det ju problem för den med rullator eller kryckor, då ska den ju backa. Och har man svårt för att gå framåt så...

- Det räcker ju att man har mycket att bära så kan det vara svårt att sätta ner och så öppna. Det är ju lättare om det är en knapp att trycka på. Men jag vet inte för, vi hade ju en ett tag, men det var väl bara för dem med...

- På rullstol. De hade fjärrkontroll, men den tog de bort. Jag vet inte varför. Det är ju så att det alltid är några som kanske ska pilla lite för mycket också.

Samtliga fastigheter har hiss, där också utrymme för gånghjälpmedel finns. Skulle man sätta in en utfällbar sits och stödhandtag att hålla sig i skulle tillgängligheten dessutom höjas ännu mer. Hissen medger stor mobilitet ut ur sin lägenhet och vidare i bostadsområdet. En kvinna med svaga knän uttryckte sin frihet med:

- Så länge hissen fungerar så går allt bra! Det är därför jag bor här, för det är hiss och lätt att komma till.

Vidare efterlystes automatisk dörröppnare på alla våningsplan och inte endast på de plan där någon fått det efter ett beslut om bostadsanpassning:

- Det är väl lite synd att de inte monterade in totalsystemet för vi har faktiskt några äldre som går med rullator på våningar där inte dörröppnare finns. Och hissdörrarna är ju relativt tunga, så det gäller verkligen för dem att klara av både rullator, gå och hissdörren. [...] Man tycker att när

man ändå bygger in systemet på en tre-fyra våningar så kunde man ju tagit med alltihop på en gång. Man är ju funktionshindrad även om man inte sitter i rullstol. Man kanske går med kryckor och sådär och då är det skönt att ha en knapp att trycka på.

Trappa finns som alternativ till hissen, precis bredvidliggande. Den har viloplan efter åtta steg och skulle endast behöva förlänga ledstången för att bli ett mycket bra alternativ till hissen för den som vill.

Gånghjälpmedel kan förvaras i cykelskjul på bottenplan, i trappuppgångarna är utrymmet litet.

## Tillgängligt bostads- och närområde

I den yttre närmiljön i bostadsområdet finns inga hinder som kan försvåra rörelsefriheten, man kan lätt promenera mellan husen och till tvättstugorna på asfalterad gång. Framför de olika fastigheterna finns varierad växtlighet och sittplatser. Rabatter och planteringar med sittmöjligheter är trivsamma lösningar på mötesplatser. Dock uppger personal från Eidar att det sällan, eller aldrig, sitter några personer där. Det finns gott om träd som kan skugga, men också plats i solen, de timmar man faktiskt har sol.

I början och slutet på de avgränsade områdena finns bommar uppsatta som gör att obehörig trafik ej kommer in och stör. Boende kan aktivera sina taggar för att kunna köra in på området för i- och avlastning.



Den mur som skärmar av bostadsområdet från parkeringen nedanför och Lantmannavägen ger ett trist intryck, med rostet armeringsjärn och sönderfallen betong. Man skulle kunna tänka sig en trevligare variant av staket än just detta som skapar ett trevligare rum att vistas i och att titta på, och som kanske binder samman livet på Lantmannavägen med bostadsområdet snarare än separerar dem.



*Muren som skyddar bostadsområdet från Lantmannavägen är delvis sönderfallen och består av rostet armeringsjärn. En trevligare mur som kopplar samman bostadsområdet med livet utanför eftersöks.*



*Det plana bostadsområdet har en asfalterad gång och är en plan yta att röra sig mellan fastigheterna på.*



*Framför fastigheterna har man gjort olika sittmöjligheter och olika typer av växtlighet. Dock anser Eidars personal att det är få av hyresgästerna som sitter på bänkarna.*

Ett stort problem för det i övrigt plana bostadsområdet är att det är placerat på en höjd. För att komma till fastigheterna behöver man antingen gå uppför någon av de backar som ligger i områdenas ytterkanter, eller ta någon av stentrapporna ner till parkeringsområdet. Den backe som ligger närmast Kronogårds torg hade en lutning på som mest 11,7 %, den genomsnittliga lutningen var ca 10 %. Angående backen sades i intervjuerna bland annat:

- *Den är hemsk! Är du beroende av rullator så tar du dig inte härifrån för egen maskin. (Hur löser man det då?) Man har färdtjänst eller anhöriga.*
- *Och så kämpar de på också, det gör de. Två kvinnor resonerar*

- *"Mördarbacken" säger de som har ont i benen! [...] Ja den är tyngre att gå i än vad man tror! Så har man lite andningsproblem, alltså astma och sådär, då tar den backen faktiskt. Man, 75 år*

En intervjuad man som också är aktiv inom PRO och berättar:

- *Vi hade faktiskt de här lokalerna som finns efter murkanten här som ett alternativ att utöka vår verksamhet inom PRO. Och då var det så att vi fick negativa vibbar på grund av det här med nivåskillnaden mellan Lantmannavägen och upp till de här lokalerna. Det var både de här trapporna och backen. [...] Det var medlemmarna som tyckte det att, nej det blir för tungt att gå uppför där, och trapporna är jobbiga och sådär. Så då märkte vi att höjdskillnaden där, var en lite negativ sak.*

Vid intervjutillfället med

hemtjänstpersonalen beskrevs att Kronogården som helhet har mycket god tillgänglighet, att man generellt inte ser några fysiska hinder för sina vårdtagare när man är ute och promenerar. Backen togs dock upp även där:

- *Enda nackdelen där är vid det här höghuset för Bo55. Där är ju då en jättebacke och trappor ner då. Annars får de ju gå runt, bort till där Hovslagaregatan börjar. Jag tror att den är lite bättre, jag har för mig att den här är lite brantare... Men det är ju en del som tycker det är jobbigt, just uppför då också. På vintern och när det är halt och så, då är det ju problem.*



Den branta backen vid bostadsområdet på Lantmannavägen, där det som mest lutar 11,7%.



*Det är svårt att ta sig både uppför och nedför den branta backen.*



Trapporna som finns ned till garagen är av dålig standard, med hål i trappstegen och dåligt underlag. Ledstång att hålla sig i finns, men slutar tidigare än 30 cm utanför trappan, vilket inte uppfyller tillgänglighetskraven. Vid trapporna finns ramp, men den är av fel dimensioner för exempelvis en dramatenvagn, eller barnvagn, varför rampens syfte i dagsläget inte fylls.



*Som enda alternativ för att ta sig ner till Lantmannavägen, förutom de branta backarna på sidorna av bostadsområdet, är de inte optimalt utformade för någon med svårigheter att gå och har brister i underhållet.*

Lantmannavägen, som trafikeras av mycket biltrafik dagligen, är delvis något komplicerad att ta sig över för att nå exempelvis Klockaregården och affären vid Kronogårds torg. En trafikerad gata behöver inte innebära en barriär mellan områden, men är gatan svår att korsa och när sidorna inte kantas av entréer till olika aktiviteter kan den bli en barriärskapande gräns. Antalet övergångsställen på Lantmannavägen är endast tre och deras placering är inte efter människors naturliga rörelsemönster. Det gör att det blir en lite märklig väg att gå för att ta sig över från den ena sidan till den andra. Piggare ben kan snabbt skynda sig över vägen även där det inte finns något övergångsställe, men någon som behöver mer tid på sig har inte den möjligheten utan måste gå en krångligare väg.

Lantmannavägen har egentligen hastighetsbegränsningen 30, men det är få bilar som kör så långsamt. Hög hastighet uppfattas som ett problem för gatan, där också en låg- och mellanstadieskola ligger. Detta påpekades såväl vid gåturen i bredvidliggande Granngården som vid direktobservationer i området. Att gå på trottoaren bredvid där bilarna kör fort kan skapa visst obehag. Ett par boende beskriver oron över hastigheten på Lantmannavägen:

- Den är mindre bra för att det är en liten fartsträcka. Man kör väldigt fort och man har fått som en sport att köra fort emellan guppen. Jag tror att man skulle ha lite mer fartkontroller på den här vägen för att bromsa upp det på kvällar och sådär.

*Jag tror på dagen kör man nog relativt försiktigt ändå, det finns ju de som kör över 30, men det är ju överallt. Men vi har ju väldigt få incidenter här, så det är ju inte ofta det händer någonting så sett... utan det att man skrämmer livet ur nån fotgängare då och då.*

Den höga hastigheten på Lantmannavägen togs också upp vid gruppintervjun med boende i Bo 55-huset. Det beskrevs som väldigt obehagligt att ta sig ner till vägen både med bil och till fots.

*Trots hastighetsbegränsningen 30 och farthinder utmed vägen anser de boende i området att bilisterna kör för fort på Lantmannavägen, vilket ibland kan skrämra dem som går på trottoaren.*



Den grönska och grönområden som finns på Kronogården uppskattas mycket av de boende i området och är en tillgång som kan utvecklas för att stärka området ytterligare om fler börjar nyttja promenadstråken. Kronogårdsparken ligger i närheten, och dessutom går Nergångsstigen också i närheten. Bara att kunna titta ut och se löven skifta färg uppskattas även av dem som inte kan, eller vill, gå ut, berättar hemtjänsten. Paret som intervjuades berättade hur grönområdena var avgörande till varför man flyttade till just Kronogården:

- Anledningen till att vi flyttade hit det var ju för att vi hade hund och tyckte det var så bra område och gå ut.
- Mycket skogsområden ja.
- Med promenadvägar och sånt.

Garagen som tillhör fastigheterna har länge kritiserats för sitt yttre. En man beskrev hur han tror att Kronogårdens rykte skadas på grund av att garagen ser ut som de gör idag:

- Symbolen för Kronogården är ju höghusen. Och höghusen, lägenheterna och allt, är alldeles perfekta. Men de som passerar förbi och ser alla dessa verksamheter i garagen, som de uppfattar är inte garageverksamhet, då är det ett rykte som är negativt genom detta.

De ligger också något otillgängligt till, nedanför fastigheterna, och dit tar man sig endast via trapporna som tidigare omnämnts. En kvinna, som med dåliga höfter går med två kryckor och som har sin bil i ett garage anser också att garagen är för trånga:

- Det är sånt problem att komma in i garaget! Jag fastnade en gång där. Det är så trångt så du kan inte ana!



Lantmannavägens höghus med garagen och Lantmannavägen framför. Garagen kritiserats av många för hur de ser ut och för att det tycks pågå olagliga aktiviteter i dem.



Garagen upplevs av en intervjuad person som alldeles för trånga för att man smidigt ska kunna komma in i sin bil.

## Återvinning

På innergårdarna finns sopstationer där man lämnar sitt brännbara avfall. Vid besök sommartid observerades en viss lukt i närheten av soptunnorna. Övrig sopsortering sker närmast intill bensinstationen i början av området samt vid Granngården åt andra hållet. Ett problematiskt avstånd för den som inte orkar eller har svårt att promenera. Det gäller naturligtvis också för den med friska ben och armar men som saknar bil.



På innergårdarna finns sopstationer för det brännbara avfallet, vill man sopsortera får man bege sig till de sopstationer som ligger i båda ändar av stadsdelen.

## Restaurang eller servering

På Klockaregårdens servicehus serveras lunch dagligen. Vid Trollhättans Stads matpatrulls besök på Klockaregården konstaterades att det fanns svårigheter att servera maten varm till alla, och att en alternativ rätt saknades. De boende i huset äter ofta i restaurangen, men det är färre som kommer utifrån. Ungefär fem-sex stycken kommer dagligen utifrån för att äta i matserveringen, uppger personalen. Vid ett samtal med en man som äter på olika servicehus runt om i staden berättades att serveringen på Klockaregården verkar vara främst för de boende i huset. När han någon gång besökt serveringen och satt sig ner har han blivit tillrättavisad för att ha ockuperat någons bestämda plats. Ingen av de intervjuade går dit eller har funderat på att gå dit, men man tror att det en person från Bo 55-huset går dit och äter ibland. Vid samtal med boende i Bo 55-huset var det ingen av de 13 deltagare som gick dit. Av intervjuer med de boende framgår att det inte är tydligt att serveringen är till för alla.

*- Jag har inte vetat överhuvudtaget att man kan gå dit och äta. Jag visste inte om det.*

*Kvinna 75 år*

*- När går du och hälsar på på Klockaregården? Nä, det gör du inte. Restaurangen som vi pratade om tidigare, dit går du heller inte som vanlig lägenhetsinnehavare här.*

*Man 72 år*

En annan kvinna uttryckte oro över

innehållet i maten, eftersom hon är diabetiker och inte kan äta vad som helst.

Det geografiska läget för Klockaregårdens servering är dock väldigt bra, mitt på torget som är Kronogårdens naturliga centrum.

## Närbutik

På Kronogårds torg finns Glädje Grön som är en matbutik som marknadsför sig med att erbjuda svenska och orientaliska varor. Den uppfattas av många som framför allt riktad till personer med utländsk bakgrund och bland de intervjuade finns uppfattningen att det kan vara svårt att hitta de varor man vill ha på grund av de utländska märken och texter som gör det svårt att förstå. Intervjupersonerna använder sig därför istället i huvudsak av andra affärer i närheten, såsom Lidl, Netto eller ICA, eller affärer i andra delar av staden. Inte heller hemtjänstpersonalen använder den affären, vilket betyder att transportläget i dag är längre än det kanske behöver vara på grund av affärens karaktär, eller hur man uppfattar den. Affären har också en sluttande entré som kan vara svår för somliga att ta sig upp för. Ett äldre par beskrev vid intervjun:

- Där vi handlar mest, det är väl Lidl, Netto och Willys, härifrån. Sen har vi handlat någonting här nere, men det är inte någon fast handel här nere på Glädje Grön.

- Det är ju mest annan mat de har. Ja, de har ju mjölk och sådär också, men det blir inte riktigt det. [...] Det är ju för att en vet ju inte vad en...

- Vad en ska använda det till!

- Nä vi är ju lite gammelmågiga. Men te och sånt köper du ju därnere. Men sen är det roligt att gå där och titta ibland, men vi kan ju inte säga att vi handlar så mycket där.

- Den är väldigt mycket inriktad på orientaliska varor, men när Jiffy fanns där, då var det vad man kan kalla för en vanlig butik. Alla gick och handlade sina basvaror där.

- Den är väldigt mycket inriktad på orientaliska varor, men när Jiffy fanns där, då var det vad man kan kalla för en vanlig butik. Alla gick och handlade sina basvaror där.

Två kvinnor som bor i området resonerar:

- I nödfall.

- Det är nödfall, ja.

- Synd att Jiffy försvann tycker jag, för när jag bodde på Sädesbingen så gick jag bara dit och handlade.

- Men sen är det förmodligen en väldigt bra affär för alla de här invandrarna som är här, för de har ju väldigt mycket av deras sortiment. Det är en gång som är svenska varor, sen är det... Så det har ju sitt berättigande! Och sen tar det ju inte många minuter att gå bort till Lidl här.

- Jag kan ju inte gå så långt. Jag har två käppar vet du, ont i höfterna.[...] De kanske skulle ha lite, lite mera svenskt...

- Ja de har ju lagt upp det nu så att de har en gång med svenska varor nu.

- För att det är bara utländska grejer och de gamla, de vet inte vad det är för någonting, de kan ju inte språket. Inte eftersom det inte står på svenska över huvudtaget så.[...] Jag tror inte att det är nån här som handlar allt där, utan det är

reservaffären.

Uttalandena om bristen på svenska varor bör tas in och analyseras mot bakgrunden att endast en av personerna som intervjuats haft något annat än svensk bakgrund, och då nordeuropeisk. Möjligtvis skulle en äldre person med mer österländsk/orientalisk bakgrund peka på fördelarna med affärens utbud. Med tanke på den höga andel utlandsfödda i området finns chansen att man vid en närmare undersökning skulle kunna se att utbudets karaktär är till mer fördel än nackdel.

Men inte bara servicefunktionen, utan även den sociala dimensionen av att ha en affär som många handlar i på torget har försvunnit. En boende i området beskrev hur det var när en annan, mer populär, matbutik låg vid Kronogårds torg:

- Det har förändrats mycket till det sämre på själva torget. Vi handlade mer där nere i den affären, då gick man ju där med kassarna och pratade lite, så det var ju mer liv och rörelse i alla fall, tycker jag.

Det finns även en mindre kiosk på Kronogårds torg där man kan ägna sig åt spel, ATG och som erbjuder varuutlämning.

## Kommunikationer

Utmed Lantmannavägen och Kronogårds torg finns möjlighet att ta bussar som går in till centrum eller ut mot Sylte. Turtätheten är hög, men hållplatserna skulle kunna förbättras med bättre busskurer att vänta i under tak och information om tider. De boende verkar mycket medvetna om de goda kommunikationerna som finns. En äldre kvinna beskrev:

*- Man kan åka till stan, man kan åka till vårdcentralen och man kan åka till apoteket där borta och till min dotter där borta och jag kan åka till Grästorp! [...] Och man tar sig överallt med buss, med kort då. Så fyller jag på det med 100 kr varje månad och det brukar klara mina resor. Här går det bussar stup i kvarten! Du kan åka med tre olika bussar här; 52:an till Sylte direkt, 23:an och den kör ju bara runt själva "Kronogårdsmitten". Och sen kan du åka med 24:an.*

Även de som inte åker buss känner till möjligheterna bra:

*- Det är väldigt sällan vi åker buss. Det får bli när vi fyller 75 år och åker gratis. [...] Busstillgängligheten är väldigt bra. Vi har ju två linjer som går här, tre ibland har vi väl, så att det är inga problem. Vi kan ta oss till och från stan utan vidare. Men man skulle ju vilja att det funnits en centrumbit här.*

*Man 72 år*

## Träffpunkter

Arbetet med utvecklingen av en träffpunkt på Klockaregården har påbörjats i samverkan med personalen på Klockaregården och föreningar.

Någon form av aktivitet sker måndag, tisdag, torsdag och fredag.

## Gemensamhetslokal

I bostadsområdet finns ett antal lokaler som ligger vid tvättstugorna på gården utmed muren. En av dem hyrs av föreningen KRIS, och i en annan är annan verksamhet på väg att starta upp. En tredje lokal har nyligen renoverats och hyrs ut till hyresgäster av Hyresgästföreningen. Dock delas bostadsområdet av en cykelväg, varför man om man bor i exempelvis hur nr 34, måste ta sig ner både för den branta backen ner från området, och sedan upp för den ungefär lika branta backe nästa område ligger på, där lokalen finns.



*Det finns en lokal i området som Hyresgästföreningen har hand om och hyr ut. Övriga lokaler i området används av andra föreningar och intressegrupper, bland annat KRIS.*



## SWOT

### Styrkor

Fastigheterna har mycket goda förutsättningar för att med enklare insatser uppnå hög tillgänglighet. Generell bostadsanpassning, justeringar i hiss, samt automatisk dörröppnare vid entréerna skulle generera högre tillgänglighet för alla – oavsett om man hunnit bli i behov av stödet eller ej.

Klockaregårdens matsservering är belägen på nära avstånd från höghusen, vilket skulle kunna utnyttjas av många. Utveckling av serveringen krävs, men själva köket och matsalen finns redan.

Promenadmöjligheter i närheten är en fördel när det kommer till möjligheterna för fysisk aktivitet.

### Svagheter

Den nivåskillnad som skiljer Lantmannavägen från bostadsområdet där höghusen ligger är mycket problematisk för de med gångsvårigheter eller som har svårt att anstränga sig. Den är heller inte särskilt lätt att åtgärda. De trappor som finns som passager i området är också svåra att använda sig av, vilka även de skulle behöva ses över och planeras om. Finner man ingen lösning på problemet med nivåskillnaden är det svårt att rekommendera en äldre person att flytta till ett bostadsområde som kantas

av en väldigt ansträngande och brant backe.

Även om det finns en lokal att hyra av Hyresgästföreningen kan den lokal som finns inte räknas som en gemensamhetslokal. Återigen bör också påpekas dess otillgängliga läge i och med problematiken med nivåskillnader och två branta backar som det är för somliga att passera. Avsaknaden av gemensamhetslokaler försvårar för gemenskapen för området och möjligheten att mötas en större grupp människor.

### Möjligheter

Klockaregården har stora möjligheter att utvecklas till en mötesplats för alla, inte bara för de boende i huset. Idag tycks ingen naturlig tillströmning av gäster ske till Klockaregården, vilket dock skulle kunna förändras. Lokalerna ligger lättillgängliga på Kronogårds torg, med parkering i närheten. I dagsläget utvecklas träffpunktskonceptet på Klockaregården med syfte att stärka sociala möten bland äldre på Kronogården. Det kan förbättra Klockaregårdens kvalitéer som träffpunkt i området och kanske också locka fler till lunchserveringen. Lunchserveringen skulle kunna göra satsningar på marknadsföring och utåtriktad verksamhet för att locka till sig fler restauranggäster, inte bara äldre och boende i huset.

Kronogårds torg är idag ett ganska ödsligt torg som framför allt fungerar som en passage snarare än en plats där människor träffas och umgås. Det finns en damm som inte längre används utan står tom utan att underhållas. Verksamheter runt torget som tidigare funnits har under åren försvunnit, och idag finns förutom Klockaregården få aktiviteter: Eidars bovårdskontor, en frisör och en pizzeria. Mataffären är också belägen vid torget men med entré från parkeringen som vetter mot Kronan, mot torget är det bara en tegelvägg. Genom att göra satsningar på torget skulle mer liv och möten mellan människor kunna ske. Somliga ser torget som framför allt Klockaregårdens, och detta klientel är begränsat. Klockaregården har också endast en bänk utomhus för den som vill sitta och titta på torget. Vid ett besök en solig höstdag satt där tre kvinnor och njöt. De berättade att det nästan alltid var kö till bänken och att man gärna ville ha fler bänkar då det inte får plats mer än tre personer på den. Eidar, som äger torget, arbetar med att ta fram ett förslag för att förbättra miljön och dess attraktivitet.

De cykelbanor och stigar som finns i närområdet skulle kunna utvecklas till ännu bättre slingor för äldre personer att gå på. Genom att se över markbeläggning, sittmöjligheter, skyltning och information skulle man kunna locka fler till att ge sig ut på stärkande promenader och liknande. En stavgångsgrupp eller promenadgrupp i området skulle ytterligare trycka på för utnyttjandet av dessa fina områden.

## Hot

För att göra de servicefunktioner som finns i området mer tillgängligt behövs en lösning på hur man kan ta sig ner för den höjd fastigheterna ligger på. I dagsläget har en person med svårigheter att gå med eller utan gånghjälpmedel stora problem att ta sig såväl upp- som nerför, i vissa fall är det omöjligt. Görs inget åt denna backproblematik är det svårt att hoppas på de positiva effekterna av en tillgänglighetszon.

De goda förutsättningar som finns i området, med promenadvägar och serveringen på Klockaregården, måste tydligt marknadsföras till målgruppen så att man också tar till vara på dessa kvaliteter. Om inte det görs kan satsningar på en tillgänglighetszon i området bli verkningslösa och förändrar – förbättrar- inte situationen för de äldre. Bristfällig information kan därför ses som ett hot mot tillgänglighetszonens utnyttjande och positiva effekter.

## Sammanfattning och diskussion

Fastigheterna på Kronogården har goda förutsättningar för att bli tillgängliga bostäder. God service finns också i närområdet, vilket ökar förutsättningarna för ett självständigt liv. Dock är backen ner från bostadsområdet något som gör att närheten till service ändå inte kan utnyttjas till fullo och är ett stort hinder för den tilltänkta närheten. Utan en lösning på problemet med backen går det inte att förvänta sig att en äldre person kan röra sig de förhållandevis korta sträckorna mellan bostadsområdet och Kronogårds torg på egen hand.

I dagsläget är det endast tre av hyresgästerna i höghusen på Kronogården som har hemtjänst – hur kan man se att denna siffra kommer att förändras i framtiden?

Klockaregården har stora

förutsättningar för att bli en större mötesplats för de äldre i området. Genom mer utåtriktad verksamhet lockas förhoppningsvis fler äldre ur sina hem, i första hand från boende i området, men också från hela staden. En attraktiv matsal vore ett bra första steg.

På Kronogården är det nära till, och fullt av, promenadstråk och grönområden – detta har lyfts fram under flera intervjuer. Detta är kvalitéer man skulle kunna tjäna på att betona mer och utveckla för att eventuellt nischas området som ett för de aktiva pensionärerna. Genom promenader får man många i rörelse, och man skulle kunna komplettera med utomhusgym eller andra aktiviteter för äldre utomhus i en grön miljö. En folkhälsoaspekt som alla har nytta av, långt innan rullatorn är ett faktum.

### *Kronogården*

- Kronogården väntas ha stor ökning av antal och andel äldre de kommande åren
- Fastigheterna på Lantmannavägen kan lätt tillgänglighetsanpassas
- Klockaregården ligger strategiskt utplacerad i stadsdelens centrum och har potential att utvecklas till en mötesplats för många
- Nivåskillnaden mellan bostadsområdet och Lantmannavägen är ett väldigt stort problem.
- Promenadstråk i närheten skulle kunna utvecklas för att underlätta för fysisk aktivitet bland de äldre. Installation av t.ex. utegym skulle ytterligare kunna nischas stadsdelen mot fysisk aktivitet.

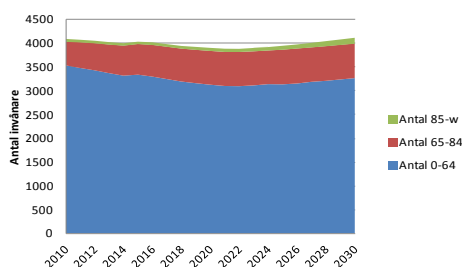
## Granngården



Lextorp markerad i Trollhättans tätort

Granngården ligger i Trollhättans sydöstra del och Eidars höghusområde består av sju fastigheter plus ett stadsdelscentrum, Granngården Centrum. 1051 personer bor i de 473 lägenheterna, där 27 % är över 65 år. I stadsdelen Lextorp är ca 14 % över 65 år och denna andel förväntas öka, då även gruppen över 85 år.

Befolkningsprognos Lextorp



Källa: Trollhättans Stad/SCB

Bostadsområdet Granngården byggdes 1973-76 och tillhör de så kallade miljonprogrammen som skulle bygga bort bostadsbristen. På Granngården finns ett gruppboende för äldre och dementa med 36 lägenheter. Granngården Centrum fungerar idag främst som en motionsanläggning, med stadens enda squashbana och träningslokaler för bland annat boxning. I centrat finns också lokaler som används av olika föreningar, en servicebutik, pizzeria och frisör. I centrat finns också vårdcentral och ett apotek beläget, vilka är två mycket viktiga servicefunktioner för de äldre.

Hemvården som utgår från Granngården täcker egentligen ett stort geografiskt område med bland annat Velande och Gärdhem i sitt upptagningsområde. Dock bor de flesta av vårdtagarna kring Granngården, vilket hemtjänsten beskrev vid intervjun:

- Ja, det är höghusen och bakom höghusen, i de låga husen, och så Blåvingen, servicehuset, så det är koncentrerat ganska nära. Det är gångavstånd, går man fyra-fem minuter så kommer du till 80 % av dem vi har. Cyklar man tar det 2-3 minuter, så det är skönt på ett sätt.

## Tillgänglighetszon Grangården

### En tillgänglig bostad

Generellt sett är lägenheterna på Grangården välplanerade och kan med enkla medel uppnå en högre nivå av tillgänglighet. I vissa lägenheter kan små kök vara ett hinder, där en större insats behöver göras för att man ska kunna nyttja dem även med hjälpmedel. En del badrum är utformade med dusch eller badkar och toalett åtskilda i olika rum och vid en renovering behöver badkar ersättas med dusch för att bättre utnyttja ytan i badrummet. Hemtjänstpersonalen upplever inga problem med att få plats eller komma till, vid behov bostadsanpassas det och därefter fungerar det bra, menar man.

### Tillgänglig fastighet

I samtliga fastigheter finns hiss som går från bottenvåningen till de våningsplan lägenheterna finns på och även ner till källarplan där tvättstugor finns. Dock är dörrarna till källare och tvättstuga tunga att öppna. Automatisk dörröppnare skulle behöva installeras i alla hissar och i trappuppgången samt vid entrédörren.

Hissens funktion till trots – den är i smalaste laget för att rymma hjälpmedel utan problem och är faktiskt mindre till måtten än vad tidigare nämnda hiss i fastigheterna på Stensmedjan är. Dock har inte problem med smala hissar uttryckts här av varken hemtjänstpersonal eller av de

intervjuade boende.

Som ett alternativ till hiss finns en trappa i bredvidliggande trapphus, som öppnas via en tung dörr. Dörren till trapphuset är mycket tung att få upp, och själva trappan är spiralformad, mycket smal och inte särskilt trygg att gå i. Hela trapphuset skulle behöva tillgänglighetsanpassas för att bjuda in till mer nyttjande. En kvinna vars mor bor i en av fastigheterna påpekar oron för vad som händer om det brinner och hennes mor, som vanligtvis använder sig av rullator, behöver ta sig ut ur fastigheten via den smala trappan.



*Det är positivt att fastigheterna har hiss, men hissens storlek är väl liten för att rymma gånghjälpmedel utan problem.*



Trappans utformning gör den svår att använda för någon med funktionsnedsättning.

Sedan ett par år tillbaka är samtliga entrédörrar låsta dygnet runt och öppnas med taggar. En anhörig till en äldre kvinna som bor i området beskriver hur vandalisering och nedskräpning har minskat mycket sedan taggarna infördes, även om det fortfarande smutsas ner och förstörs, särskilt på helgerna.

Utanför några av fastigheterna finns skjul för förvaring av gånghjälpmedel.

### Ett tillgängligt bostads- och närområde

Innergården är en behaglig miljö med mycket grönska. Detta påpekades av deltagarna vid gåturen, innergården upplevdes som lugn och skön. Man kan skymta många barn som är ute och leker vid lekplatserna vilket tolkas som ett positivt inslag i bostadsmiljön.

Det uttrycktes också vid gåturen att man skulle vilja se en utveckling av grönytorna då de upplevdes som lite väl tomma. Fler planteringar föreslogs för att skapa mer rörelse i det gröna. Under sommartid är innergårdarna väl använda uppger bland annat hemtjänstpersonalen:

*- Då kan det vara fullt med folk, nästan för mycket! Och då önskar man att det fanns mer bänkar och stolar, att sitta ute och grilla vid. Det är fullt med folk! Så det är ju positivt! Men då önskar man mer bänkar och stolar.*

Under observationer och intervjuer har framkommit att just fler bänkar skulle behövas i området. Hemtjänsten påpekade särskilt att man inte har många platser att sitta på när man är ute med de äldre. Eidar har problem med förstörelse och att man flyttar runt bänkarna, varför man dragit ner på bänkar både i Granngården Centrum och på gårdsområdet. Endast ett par bänkar finns idag att sitta på utomhus, de är fastkedjade vid två träd. Dottern till en äldre kvinna i området beskriver hur bänkar vid vårdcentralen och gruppboendet finns, men i övrigt är det ont om sittplatser, vilket man gärna skulle ha.

En bom är uppsatt vid infarten till området som gör att endast vissa behöriga har möjlighet att komma in med bil, boende kan vid särskilda behov få sina taggar aktiverade för detta så att man kan köra fram till fastighetsentrén. Förut har det förekommit mycket okynnestråfik som stört, men i och med bommen har man blivit av med det.

Den bilfria innermiljön skapar ett lugn och en frihet för såväl barn som andra boende att röra sig fritt utan risk att bli påkörd. Dock förekommer en hel del trafik till och från gruppboendet vilket kan störa.

På innergården på Grangården bör markbeläggning ses över för förbättring. Asfalten är på många ställen dålig och rullgrus ligger kvar året runt. Hemtjänsten uppfattar detta som ett stort problem för området när

man går ut och går med de äldre:

*- Säkerheten i asfalten är bristfällig idag: hålor, ojämnheter, allt. Många äldre har ju svårt, och så är det mörkt också! [...] På somrarna tar man promenader och försöker gå där det är grönt och fint, men det är mest runtomkring här i området, det är det. Och det är då man upptäcker sånt här som vi tittat på, ojämnheter och sånt där.*



*Tag-lås vid entréerna har minskat skadegörelsen i området och ökat tryggheten för de boende. Automatisk dörröppnare skulle förbättra fastighetens tillgänglighet.*



*Här kan gånghjälpmedel som t.ex. rullator förvaras.*



*Innergården på Grangården karaktäriseras av grönytorna som ligger mellan husen. Dessa är välskötta och välanvända sommartid, vittnar hemtjänstpersonalen om samtidigt som det efterlyses fler bänkar att sitta på av det skälet.*

Fastigheterna i området ser likadana ut, varför det kan vara svårt att urskilja dem från varandra. Många äldre som inte längre har lika skarpa hjärnor kan i denna typ av miljö ha svårare att hitta (UUS 2010:44). Tydligare markeringar och skyltar i området kan underlätta, samt mer differentierade gårdar mellan husen kan göra att man känner igen sig lättare.

Nära fastigheten finns möjlighet till parkering, ut mot Lextorpsvägen. Parkeringsplatserna är i smalaste laget och hemtjänstpersonal vittnar om hur vissa boende inte kunnat komma in i sina bilar för att andra parkerat så

nära. Linjerna i marken skulle också behöva målas om så att de blir tydligare och så att det ser mer iordninggjort ut. Vid gåturen påpekades att den kant som skiljer parkeringsplatsen från bostadsområdet å skulle behöva fasas av, i dagsläget är de lösningar som gjorts inte bra. I övrigt är parkeringsplatsen belägen nära och ur trygghetsaspekt är den bra. Vid gåturen påpekades att den växtlighet som är runtomkring inte skapar för mycket lummighet som kan bidra till otrygghet och från många balkonger har man dessutom uppsikt över parkeringen vilket också ökar platsens trygghet.



*På innergården finns statyer av djur där barn kan leka.*



*Grönskan och lummigheten på innergårdarna uppskattades mycket vid gåturen i området.*





*Från balkongen kan man se innergården och bort till parkeringen, vilket gör parkeringen till en tryggare plats att vara på.*



*Innergårdens markbeläggning behöver ses över. Detta påpekades både vid intervju med hemtjänstpersonal och vid gåturen i området.*



*Parkering finns nära bostaden, men parkeringsplatserna är alldeles för smala, berättar hemtjänstpersonalen som blivit "inparkerad" av andra bilar för att parkeringsplatserna är så smala.*

## Återvinning

Utanför varje fastighet finns en sopstation där man kan slänga brännbart avfall. Lite längre norrut, utanför bostadsområdet ligger en återvinningsstation där övrig sopsortering kan ske. Återvinningsstationen är utformad enligt normala mått och ej tillgänglighetsanpassad.

personer som bor på området får mat hemburen från hemtjänstpersonalen på Granngården, men själva maten levereras från Klockaregården. För dessa personer skulle en matsal där man kunde sitta med andra vara en potentiell mötesplats och en jättestor möjlighet att locka ut fler äldre ur sina lägenheter. Detta påpekades också av hemtjänstpersonalen:

## Restaurang eller servering

Det finns ingen matsservering i området, vilket är en stor nackdel. Ett antal

- Klockaregården, de har ju matsal i det huset, Sylte har matsal, men här finns ingen! Det är något som saknas här, en matsal så att de äldre kan gå och äta. För många kan ju gå själva.

En man som får mat beskriver att han själv går och hämtar den varje dag vid gruppboendet för han tycker det är så trevligt att få hälsa på personalen. Att äta tillsammans med bekanta som han också vet får mat har han inte reflekterat över. Utan matsal försvinner en av de tyngre gemenskapsfrämjande egenskaperna zonerna är tänkt kunna erbjuda. Någon etablering av matsal i området är idag inte planerat eller aktuellt att utveckla.

## Närbutik

I Granngården Centrum ligger en servicebutik, men den använder sig

få av de intervjuade av. Inte heller hemtjänsten, som istället gör inköpen på Sylte:

- Det är egentligen den närmaste riktiga mataffären om man säger så då. Netto kan man ju handla på, men vi har haft Sylte i alla år och det är de flesta nöjda med.

En äldre man som intervjuades promenerade hela vägen bort till Netto, trots sina dåliga knän. Hemtjänsten beskriver hur en större och bättre affär i närheten troligtvis skulle minska insatserna från hemtjänstens sida:

- Jag tror att många skulle kunna gå och handla själva. Jag kan räkna upp ett par stycken vi har som skulle kunna gå själva direkt, om det fanns en affär.



Servicebutiken i Granngårdens Centrum används inte av hemtjänsten för inköp och sällan av de boende i området. En "riktig affär" saknas i området påpekas flertalet gånger vid intervjuerna.



*Nivåskillnaden mellan parkeringen och bostadsområdet påpekades vid gåturen som negativ.*



*Den lösning som installerats på ett ställe snarare ställde till det än underlättade för den rullstolsburne.*

Vid gåturen påpekades att sidoingångarna till Granngården Centrum skulle behöva förbättras tillgänglighetsmässigt, och dessutom är de dåligt skyltade. Automatiska dörröppnare och avfasade trösklar vid entréerna skulle underlätta mycket för många.

## Kommunikationer

Från Granngården kan man ta bussen från både Lantmannavägen och Lextorpsvägen. På Lantmannavägen går en servicelinje och Lextorpsvägen frekventeras av linje 24. Busshållplatsen på Lantmannavägen har elektronisk skylt, och plattor lagda till busskuren, men underhållet är eftersatt och mycket problematiskt för någon som har svårt att gå, konstaterades vid gåturen i området. Lextorpsvägens busskur har dubbel invinkling, vilket gör det svårt att få plats i kuren med hjälpmedel och man kan känna sig inträngd. Placeringen av busshållplatsen kritiserades vid

gåturen något, eftersom den ligger undanskymd bakom ett ödsligt garage där ingen kan se en.



*Sidoentréerna till Granngården Centrum är något anonyma och saknar dörrautomatiken som finns vid huvudentrén.*



*Busshållplatsen på Lantmannavägen har elektronisk informationsskylt, men har en eftersatt markbeläggning. Buss nummer 52, servicelinjen, går ungefär en gång i timmen.*

## Träffpunkter

En träffpunkt startades upp i gruppboendets lokaler i början av 2012 i form av ett seniorcafé varannan vecka. Caféet fick omgående relativt många besökare där både anhöriga och deras brukare deltog. Främst kommer anhöriga till boende på gruppboendet, men även andra från området kommer till caféerna. Att utveckla en träffpunkt på Granngården skulle kunna stärka den sociala gemenskapen mycket och kanske minska ensamheten bland många. När man blir äldre kan sociala kontakter bli svårare att knyta och man vill inte behöva bjuda hem någon till sitt privata hem. Då är det viktigt att det finns andra mötesplatser. Behovet av att minska ensamheten bland många tycks vara stort, upplever hemtjänsten det:

*- 90 % är enpersonshushåll. Väldigt mycket ensamhet. [...] Vi ser det här utanförskapet, den här ensamheten enormt. Många har ingen som kommer och hälsar på, många har kanske anhöriga, men de är sällan där. Och det upptäcker man väldigt fort.*

En anhörig kvinna beskriver hur hon uppfattar ensamheten bland många äldre i området, där många inte kommer ut själva. Kontakten med grannarna bland de boende verkar vara mycket liten, och utan mötesplatser i området lever man anonymt "som om man bodde i en storstad", menar hon. Hemtjänstpersonalen resonerar kring om träffpunkterna skulle kunna locka boende i området ur lägenheterna:

- En del! Tror jag - många är ju väldigt sociala! Väldigt trevliga och många skulle behöva komma ut! För många sitter hemma i lägenheterna, väldigt många.

## Gemensamhetslokal

Mellan höghusen och de lägre bostadshusen på Granngårdsområdet finns en lokal man tidigare kunnat hyra, men på grund av att det stört de boende har möjligheten att hyra lokalen förändrats. En gemensamhetslokal saknas i området.



På Granngårdens Gruppboheter har man nu startat upp träffpunktsverksamhet i form av seniorcafé en gång varannan vecka. Cafét har haft många besökare hittills.

## SWOT

### Styrkor

Granngården är ett trivsamt bostadsområde med tydlig avgränsning för vad som är innergård och var den privata miljön slutar. Miljön är i stort sett plan och hinderfri. Lägenheterna i fastigheterna kan genom enklare insatser uppnå hög tillgänglighetsstandard.

### Svagheter

Avsaknaden av servering i området är ett stort minus. Möjligheten att utveckla gemenskap i en mötesplats samtidigt som man tillgodoser goda kostvanor försvinner. Idag transporteras maten från Klockaregården på Kronogården till Granngården.

Att det inte finns någon ordentlig affär i närområdet är också det en negativ aspekt vad gäller områdets service.

Granngården Centrum har haft problem med ungdomsgång och brottslighet vilket fortfarande präglar den bild många har av området. Hemtjänsten berättar att de har vårdtagare som inte går ut efter klockan 17.00:

- Många som vi har går inte ut på kvällarna och det är att de upplever den här otryggheten. Och då menar jag att det varit t.ex. gängbildningar. Kiosken har öppet till tio och de skulle behöva gå ut och köpa någonting klockan sju, men de vill inte gå ner.

Tryggheten i området betraktas som bättre idag då problem med ungdomsgång under de senaste åren bedöms ha minskat. Dock anser hemtjänstpersonal att problemen tycks vara på väg tillbaka något, varför detta återigen kan försvåra trygghetsarbetet i området. Arbetet med tryggheten och eventuella problem i området blir väldigt viktigt för alla, inte bara för de äldre.

Ingen lokal att utnyttja för gemensamma aktiviteter försvårar gemensamhetsfrämjande aktiviteter bland de boende i området.

## Möjligheter

Granngården Centrum har stor potential att kunna vara något annat. Andra typer av verksamheter som pågår både dag- och kvällstid skulle möjligtvis innebära att den gängbildning som skett på platsen försvinner och tryggheten i centrumet ökar. Centrumet skulle kunna vara en naturlig mötesplats för boende i området, men är också en plats man tar sig till lätt om man kommer utifrån, med stor parkeringsplats och angöringsplats vid entrén. En restaurang eller ett café beläget i centrat skulle med största sannolikhet bli ett populärt besöksmål för många, inte minst ur gruppen äldre. Just ett café har efterlysts av många boende i området uppfattar hemtjänstpersonalen. Eidar håller i dagsläget på att undersöka utvecklingen och möjligheter med Granngården Centrum och frågar

boende i området vad de tycker och hur de vill se förändringar i framtiden.

Granngårdens Centrum skulle också behöva utveckla sin tillgänglighet, med tydligare entréer från sidorna och där skulle också automatiska dörröppnare behöva installeras. I dag är sidoentréerna svåra att upptäcka och har svåra dörrar att ta sig in via.

En stor brist för Granngården som tillgänglighetszon är avsaknaden av matservering. Genom att etablera en matsal i området skulle den sociala aspekten och servicen stärkas avsevärt. Tankar har funnits på att lösningen skulle kunna vara att använda sig av Lextorpskolans matsal. Det kan ha sina fördelar att använda sig av skolans matsal då matdistribution ju redan sker där, men det kan också vara något problematiskt. Stök och stim i en skolmatsal är inte de mest behagliga och trivsamma miljöerna att inta sin måltid i, och dessutom är tillgängligheten för att ta sig ner till matsalen mycket dålig. Utomhus måste du från Granngårdens gårdsområde ta dig nerför en smal stentrappa, eller gå runt skolområdet och gå nerför en backe. Du kan gå inom Granngården Centrum också, men då måste du gå via en trappa. Läget är alltså inte optimalt för att anlägga en matservering för äldre. Granngården Centrum vore en bättre placering av matsalen.

Hot

Skulle närbutiken slå igen skulle inte ens servicen att kunna gå och köpa sig

lite mjölk finnas kvar och det skulle innebära ytterligare ett avbräck för Grangården Centrum och området.

## Sammanfattning och diskussion

Grangården har vad gäller fastighet och närområde mycket goda förutsättningar för att kunna erbjuda ett tillgängligt boende. Dock saknar området tillgänglighetszonens grundläggande servicefunktioner i matsal och en butik. Utan matsal finns det ingenstans för de äldre att träffas. För tillgänglighetszonen blir därmed gemenskapen haltande och insatserna för att minska den ensamhet man upplever begränsas.

Innan tillgänglighetszonsarbetet på Grangården går vidare vore det klokt att även se till övriga händelser och utvecklingen i området. Äldres boendemiljöer kan utvecklas, men bör ses som en del i områdesutvecklingen som helhet och inte bara utifrån perspektivet äldres boendemiljöer.

Den lummiga innergården som erbjuder mycket grönska skulle med lite större variation kunna bli en ännu trevligare plats att vistas på, utan att man för den sakens skull tar bort fria ytor för barn att leka på. Bärbuskar, fler sittgrupper eller varför inte ett utomhusgym skulle kunna förbättra och skapa mer liv och rörelse på gården särskilt för de äldre.

Grangården ligger också, liksom fastigheterna på Lantmannavägen på Kronogården, nära promenadslingor som skulle kunna utvecklas och rustas upp för att de ska bli lättare för äldre personer att använda. Fler bänkar, omhändertagen markbeläggning och tydliga skyltar är relativt enkla insatser, och skulle kunna gynna den fysiska aktiviteten bland äldre.

### *Granngården*

- Fastigheterna kan lätt tillgänglighetsanpassas, hissen är dock trång
- Avsaknaden av både matservering och affär är ett stort minus för området, det är två av tillgänglighetszonens viktigaste servicefunktioner
- Många äldre känner sig otrygga i området kvällstid på grund av problem som varit
- Hade Granngården Center haft andra verksamheter hade fler kunnat lockas till området



## 10. Slutsatser och diskussion

De studerade områdena har, vilket uppfattningen sedan tidigare varit, goda förutsättningar för att bli tillgängliga områden, lämpliga för äldre personer att bo. I vissa fall är de redan det. Dock har varje område minst en större åtgärd som behöver göras för att uppnå zonens grundläggande nivå av tillgänglighet. Skall vi kalla något för tillgänglighetszon gäller det att de krav vi skapat i och med bestämmelserna kring zonen uppfylls. Huvudproblemen här rör utbyte av hiss, gång- och cykelbaneutveckling, nivåutjämning, matsals- och närbutiksetablering.

Att göra staden mer tillgänglig skulle innebära en vinst för alla medborgare, oavsett funktionsnedsättning eller ej, och är därför alltid lätt att motivera. Men då det är svårt att bedöma hur investeringskostnaderna på sikt kan ge fördelar i form av uteblivna insatser från omsorgsförvaltningen är det svårare att motivera insatserna ekonomiskt. Vi kan se förändringsmöjligheter som skulle förbättra tillgängligheten, men vilken effekt dessa insatser sedan ger är svårt att förutse. Begränsningen till Eidars fastigheter innebär också att vi inte känner till hur stora vinster eller insatser det kan tänkas röra sig om i praktiken. De närliggande fastigheter som skulle kunna bli aktuella har vi inte studerat över huvudtaget. Om en större grupp människor skulle ha nytta av de insatser man gör i den fysiska miljön skulle investeringarna lättare motiveras ekonomiskt.

Vidare kan avsaknaden av en geografisk avgränsning för zonen betraktas som en svårighet och begränsning av studiens resultat. Inom ramen för det här projektet gick det inte att genomföra den typen av avgränsning då endast Eidars fastigheter studerades, därmed har tillgänglighetszonstanken begränsats till dessa fastigheter. I ett större perspektiv skulle man kunna undersöka andra fastighetsägares bestånd, men deras närmiljöer och fastigheter behöver i så fall gås igenom grundligt. Att inte kunna avgöra exakt var zonen börjar och slutar gör att tanken om zonen blir något diffus och kan vara svår att ta till sig. Det är möjligtvis också så att avstånd är en så pass individuell uppfattning att det även i en större utredning skulle bli nästintill omöjligt att meterbestämma var zonens gräns går.

En närbutik som serviceinrättning i zonen innebär också en stor risk då man aldrig kan säkra att en närbutik lever kvar i området över en längre tid.

Även om det i dagsläget ser svårt ut att använda sig av en tillgänglighetszon som ett koncept eller ett begrepp att tillämpa idag är innehållet i tillgänglighetszonen de grunderna vi tror kan skapa en större självständighet och frihet för äldre personer längre upp i åren. Utgångspunkten för zontanken har i stora delar varit att tillgodose de egenskaper som återfinns i ett så kallat trygghetsboende, men att detta kan göras i det vanliga bostadsbeståndet.

Zontanken har möjlighet leva kvar inom Trollhättans Stads verksamheter som en målbild av hur ett bostadsområde kan fungera och kan i samhällsplanerandet användas som ett verktyg. Det är tydligt att samtliga fastigheter som studerats här idag har relativt god tillgänglighet redan och har goda förutsättningar för ett långt kvarboende även i framtiden. Närheten till kommunal service såsom matsal är naturligtvis också en styrka man kan bygga vidare på, om än inte inom en zon.

Att vi i den här studien trots ansträngningar inte nådde ut till de boende på Lantmannavägen angående generationsboende innebär inte att det inte är fortsatt intressant att arbeta vidare med frågan. Som inledningsvis poängterades är det också viktigt att vi förhåller oss till bostäder för äldre med en stor öppenhet, där vi kan konstatera att "äldre" inte går att generalisera, utan ser dem som en demografisk grupp med mycket olika preferenser. Det gör det också svårare att möta denna grupp som på så många olika sätt ställer oss inför framtida utmaningar. Förhoppningsvis kan den här studien hjälpa till i det fortsatta arbetet.

## Referenslista

### *Böcker:*

Kärnekull, Kerstin. 2011. *Bygga för seniorer*. Stockholm: Svensk Byggtjänst.

### *Lagar och författningar:*

BBR 2011:19. *Regelsamling för byggande*. Karlskrona, Boverket.

SOU 2008:113. Bo bra hela livet. *Slutbetänkande av Äldreboendedelegationen*. Stockholm: Fritze

### *Rapporter och publikationer:*

Arnberg, Jonas., Blom, Carina. och Hortlund, Per. 2012. *Seniorboende 2.0 Äldreboendets plats i den moderna tjänsteekonomin*. Stockholm: HUI Research.

Bergman Stamblewski, Anna .2008. *Äldres miljöer för fysisk aktivitet*. Rapport 2008:35. Östersund: Statens folkhälsoinstitut.

Ekvall, Gittan. 2005. *Utan hiss – mera hemtjänst?* Rapport 2005:2. Malmö: Malmö Stad.

Hörngren, Lena. 2011. *Från fattigvård till valfrihet*. Stockholm: Sveriges Kommuner och Landsting.

Larsson, Kristina. 2006. *Kvarboende eller flyttning på äldre dagar – en kunskapsöversikt*. Rapport/Stiftelsen Stockholms Läns Äldrecentrum 2006:9. Stockholm: Stiftelsen Stockholm Läns Äldrecentrum.

Larsson, Kristina. 2007. *Trappan mellan kvarboende och flytt*. Rapport: 2007-123-20. Socialstyrelsen.

Lindahl, Lisbeth., Martini, Maria. och Malmqvist, Inga. 2010. *Vem ska värna tillgängligheten?* Sundbyberg: Hjälpmedelsinstitutet.

Olsson, Erik., Pondichie, Floriana., Ström, Kajsa. och Åström, Helena. 2011. *The Natural Ways, Landscape project studio*. Alnarp: Sveriges Lantbruksuniversitet

UUS Urban Utveckling & Samhällsplanering AB. 2010. *Upprusta miljonprogrammen för de äldre*. Sundbyberg: Hjälpmedelsinstitutet.

*Artiklar:*

De Laval, Suzanne. 1998. Gåtur - metod för utvärdering. *Nordisk arkitekturforskning*. 4.

MSB. 2012. Svenskar omedvetna om konsekvenserna av fallolyckor. <https://www.msb.se/sv/Start1/Nyheter-fran-MSB/Nyheter---Aldresakerhet/Svenskar-omedvetna-om-konsekvenserna-av-fallolyckor/> (Hämtad 20 januari 2012)

*Intervjuer och gåturer:*

Intervju med hemtjänstpersonal Rådjuret 2011-10-03

Intervju med hemtjänstpersonal Sädeskronan 2011-11-10

Intervju med hemtjänstpersonal Granngården 2012-01-03

Intervjuer med boende i områdena Stensmedjan, Granngården och Kronogården under september 2011- mars 2012. Tre intervjuer i Stensmedjan, tre i Granngården och två i Kronogården. Totalt 7 kvinnor och 4 män.

Gåtur i Stensmedjan 23 september 2011

Gåtur på Kronogården 24 oktober 2011

Gåtur på Granngården den 16 september 2011

# Bilagor

## 1. Intervjuguide

### **Intervjuguide för intervjuer i Äldres boende i Trollhättan**

Hur länge har du bott i området?  
Bor du ensam?  
Hur gammal är du?

#### **Bostaden och området**

Vad tycker du om i din bostad? Har du några problem att ta dig fram någonstans?  
Beskriv bostaden!  
Har du bil? Cyklar du? Hur tar du dig runt?

Hur kommer det sig att du bor här?

Vad gillar du med området?  
Vart brukar du gå häromkring? Vad är bäst med området?

Vad tycker du är sämre med området?  
Är det något du saknar? Vad?

Känner du dina grannar här? Vad har ni för kontakt? Hjälper ni varandra?  
Vad gör det för ditt boende om du känner dina grannar väl?

Känner du dig trygg här hemma?  
Går du ut på kvällarna?  
Är du trygg?  
Vad är det som gör att du känner dig otrygg?

Vad tycker du om området annars? Vart går du?

#### **Inköp, mat etc.**

Hur gör du dina inköp?  
Varför handlar du där du gör?

Äter du någonsin mat på annat ställe? Var i så fall? Varför?  
Hur får du din mat? Lagar du själv?

Går du till Klockaregården någonsin? Varför? Varför inte? Får du mat levererad?

#### **Aktivt liv**

Var träffar du bekanta? Hur tar man sig dit?

Är du aktiv i någon förening? Vad ger det dig?

Andra vanor?

### Bostadstankar

Har du övervägt att flytta någon annanstans? Varför?

Vad finns där?

Kommer ni att bo kvar här resten av era liv?

Skulle du kunna tänka dig att flytta till... Kronogården? Granngården?

### Hemhjälp

Har du hemhjälp idag?

Vad behöver du hjälp med, eller skulle behöva hjälp med, tror du?

Hur har din situation förändrats? Ser du den förändras?

### Tillgänglighetszon

Begreppet – vad associerar man det med? Vad tänker du när du hör ordet?

Är det ett bra ord?

Vill man bo så?

Vad är det viktigaste vad gäller bostaden?

## 2. Gåtursdokumentation



**Trollhättans Stad**

### Gåtur i Grangården fredagen den 16 september 2011

#### Deltagare:

*Julia Fryklund, projektledare Äldres boende i Trollhättan*  
*Gigi Cederholm, brottsförebyggare*  
*Emma Josefson, planarkitekt*  
*Joakim de Blanche, Agenda 22-samordnare*  
*Cecilia Lemman-Lätt, bostadsanpassning*  
*Katarina Olsson, biståndshandläggare*  
*Peter Andersson, ordförande Byggnads- och trafiknämnden*  
*Ann Hansson, trygghetsvärd Eidar*  
*Thomas Schött, trygghetsvärd Eidar*  
*Peder Martinsson, hemtjänsten Grangården*  
*Bengt Johansson, senior*  
*Tommy Andersson, senior*  
*Anita Ståhl, senior*

Fredagen den 16 september genomfördes en "gåtur" i och omkring bostadsområdet Grangården i Trollhättan. Området är ett av de områdena Trollhättans Stad och Eidar undersöker möjligheterna att utveckla till en "tillgänglighetszon" för en senior, där boendemiljön kännetecknas av god tillgänglighet och tillgång till service. Syftet med gåturen var att lyfta fram kvalitéer i området samt att belysa de aspekter man bör förbättra för att området skall kännas tryggt och tillgängligt med särskild tanke på tillgängligheten för en senior.

Deltagarna samlades vid entrén till Grangården center där kortare introduktion av projektet, gåturen och presentation av alla deltagare skedde. Alla deltagare utrustades med en karta över ruten samt stoppunkter och penna, varefter gåturen sattes igång. Turen tog ca 1 ½ timme, sedan återsamlades vi för fika och diskuterade vad vi upplevt. Tanken var att man skulle gå turen individuellt, men då det föll sig mer naturligt att man gick samlad i grupp och diskuterade var det istället sättet gåturen genomfördes på. Även dessa diskussioner har, med hjälp av anteckningar, räknats in i dokumentationen. Stoppunkterna var utgångspunkterna för diskussionen, men eftersom de inte var det enda man reflekterade över under turen så diskuterades annat också. För sammanfattningen och redovisningen av vad som sades kommer stoppunkterna ändå att vara ramen för diskussionen.

#### Busshållplatser på Lantmannavägen och Lextorpsvägen (stopp 1 och 2)

Det konstaterades att det inte är helt oproblematiskt att gå till busshållplatsen på Lantmannavägen. Vid cykelbanan finns en hög kant som är svår att ta sig upp på om man har rullstol eller rullator. Vidare är gångstigen med plattor till busshållplatsen lite eftersatt vad gäller underhåll, mycket gräs runt plattorna gör att det är stor snubbelrisk och svårt att gå där.

Peter Andersson, ordförande i byggnads- och trafiknämnden, berättade att tillgängligheten och utformningen av busshållplatserna ses över i hela kommunen, baserad på frekvensen. Vissa är redan omgjorda, busshållplatsen vid Lextorpsvägen är en av dessa, som vi också besökte. Någon påpekade att det kan vara trångt med en "dubbelvinklad" busshållplats för någon med rullator eller rullstol. Även



## **Trollhättans Stad**

trygghetsaspekten i kuren diskuterades - någon påpekade att man kan känna sig instängd i en sådan busskur.

Agenda 22-samordnaren påpekade att Västtrafik kontaktats angående dubbelvinklade hållplatser och har meddelat att de inte kommer att bygga fler av den typen. Det finns dock ingen uppgift om ändring av de som redan byggts om till dubbelvinklade.

Placeringen av hållplatsen på Lextorpsvägen påpekades som lite otrygg (Nummer 2 på kartan). Den ligger skydd bakom ett övergivet parkeringshus, vilket kan göra att uppsikten över hållplatsen på Lextorpsvägen upplevs som otillräcklig. En mörk kväll kan man känna sig otrygg på platsen.

Belysningen upplevs inte som tillräcklig vid busshållplatsen på Lantmannavägen (ingen kommentar om den på Lextorpsvägen).

Att hastigheten på Lantmannavägen är hög nämndes senare, men det diskuterades inte i samband med upplevelsen av hur det är att stå på busshållplatsen. Dock omnämnt i några skrivblad. Några tyckte att det känns som att man står väldigt nära vägen där bilar kör i hög hastighet – en bussficka skulle kunna vara en lösning på detta.

En enklare och mer naturlig väg från busshållplatsen direkt till vårdcentralen föreslogs också av några. I dagsläget ligger parkeringen mellan cykelbanan där busshållplatsen ligger och vårdcentralens entré. Man blir tvungen att gå runt parkeringen för att nå entrén.

Informationen på busshållplatserna ansågs vara med för liten text. Handikapprådet har tidigare kontaktat bland annat Västtrafik angående detta men litet/inget görs.

Övergångsstället till busshållplatsen på Lextorpsvägen diskuterades – både huruvida det är ett övergångsställe eller ej, samt hur man kan sänka hastigheten på bilarna som kör förbi. Peter Andersson har i efterhand meddelat att det inte är ett övergångsställe (enligt regelverk skall både skylt och målade streck finnas), utan en gångpassage. Staden har som utgångspunkt att främst anlägga övergångsställen där hastigheten kan säkras ner till 30 km/h och/eller där passagen frekventeras av skolbarn.

På ena avstigningssidan vid busshållplatsen är iordninggjort för synskadade, vilket uppmärksammades.

### **Parkeringsplatsen (stopp 3)**

Parkeringsplatserna bedöms vara lite väl smala. Ibland står bilarna så tätt att man inte kan komma in i sin bil, uppger hemtjänstpersonalen som vistas mycket i området.

Särskilda handikapparkeringar finns, ett par stycken.

Det kan också vara svårt för en person som har svårigheter att gå att ta sig från parkeringen till innergården då det är en hög kant att passera. På ett ställe på parkeringen fanns en ramp, denna bedömdes dock vara litet för brant för att kunna anses som underlättande för en person med funktionsnedsättning.





## **Trollhättans Stad**

Växtligheten runt parkeringen var, ur trygghetsaspekt, bra utformad – träd och gräs, inte för lummigt som gör det otryggt.  
För få lampor på parkeringen, tyckte någon.

### **Innergården (stopp 4,5,6)**

Innergården beskrivs av de flesta som trivsamt och grönt, lugnt och skönt.  
Många lekplatser och många lekande barn. Lekdjuren som finns i mitten av området uppskattades.  
Grönytor mellan husen upplevdes som trevliga, men skulle också kunna utvecklas och inte enbart vara grönytor - fler fina planteringar, av sorten som redan finns i området föreslogs.

Fler bänkar efterlystes - personalen från Eidar berättade då om problemen med att bord och bänkar flyttas runt/förstörs nattetid. Därför har man endast ett fåtal bord och bänkar idag och de är fastkedjade. (Fler bord och bänkar finns dagtid under sommaren, som sedan tas in när fastighetsskötarna slutar för dagen) Hemtjänsten påpekade att många äldre önskar just fler bänkar att kunna sitta ner och vila på. Placeringen av piskställningar diskuterades, huruvida tillgängligheten är tillräcklig. Eidars personal vittnade om att de är välanvända.

Det finns knappt någon biltrafik på innergården – sedan bommar har satts upp har man blivit av med "okynnestrafiken", vilket skapar en mycket bra miljö för de boende. Hyresgäster i området kan få lov att köra in till innergården med sin bil genom att kontakta Eidar som då programmerar deras "nyckeltag" tillfälligt med behörighet att öppna bommarna.

Det påpekas att markbeläggningen i hela området behöver ses över – marken är väldigt ojämn på många ställen och här och var sticker det upp ojämnheter som är en stor snubbelrisk.  
Ej borttaget vintergrus kan också skapa problem – både på cykelbanorna och på innergården.

### **Granngården Center (stopp 7)**

Dörröppnare saknas i sidoentréerna, denna åtgärd skulle underlätta enormt.

Vid entréerna till Granngården Center skulle utfällbara stolar vara en god idé, där man kan ta av sig broddar eller dylikt vintertid.

En markeringstejp vid trappa efterlystes.

Centret upplevs generellt inte som en trevlig plats att vistas på – tråkiga färger och tråkiga material. "Man vill komma därifrån så fort som möjligt" uttryckte någon det.



## **Trollhättans Stad**

Det upplevs som att det är för lågt i tak och att det saknas dagsljus där inne. En solig dag får man dock in bländande motljus. Föreslogs att ljusa upp interiören med andra färger.

Ur trygghetsaspekt upplevde de flesta det dock inte som otryggt att vara i Granngården Center, med anknytning till det försämrade rykte centralt fått de senaste åren. De problem som tidigare har funnits i området har blivit mycket bättre nu, menar både Eidar och hemtjänstens personal. Hemtjänstpersonalen som vistas mycket i området såväl dag- som kvällstid vittnar om en enorm förbättring. Granngården Center stängs och låses kl 21 varje kväll.

### **Cykelbanan (stopp 8)**

Runt cykelbanan växer det lite för mycket – man skulle behöva ta bort lite mer sly. Detta har gjorts sedan en trygghetsvandring i området, men behöver göras kontinuerligt eftersom det växer tillbaka igen.

Cykelbanorna behöver, generellt, fler lampor. Belysningen när det är mörkt bedöms inte vara tillräcklig.

Övergångsstället från cykelbanan på Lantmannavägen över till den sida där Granngården Center ligger bedöms problematiskt, både dess utformning och placering.

Övergångsstället ligger i en backe som är svår att ta sig ned eller upp för – ännu svårare med rullator eller rullstol (och barnvagn).

Många cyklister kommer också i hög fart och cyklar nedför backen och övergångsstället vilket innebär en stor krockrisk. En cykelgrind skulle vara bra, så att cyklisterna måste hoppa av och/eller i alla fall sänka farten.

Placeringen av övergångsstället är inte helt optimalt vad gäller läge – är det möjligt att flytta övergångsstället till en bättre plats?

Sammanfattningsvis tyckte de flesta deltagarna att tillgänglighetsåtgärderna, förutom asfaltering och markbeläggning i området, var av enklare karaktär – inga alltför omfattande ingrepp som behövs för att göra stor skillnad.

*Dokumentationen är sammanställd av Julia Fryklund, baserad på ljudupptagningen vid diskussionen som följde gåturen, samt insamlade skrivplattor.*

**Bilagor**

**Karta över ruten**



*Bilder från turen, foton tagna av Gigi Cederholm*





**Trollhättans Stad**





## **Trollhättans Stad**

### **Dokumentation av gåtur i Stensmedjan fredag 23 september 2011**

#### **Deltagare:**

*Julia Fryklund, projektledare Äldres boende i Trollhättan*  
*Gigi Cederholm, brottsförebyggare*  
*Emma Josefson, planarkitekt*  
*Joakim de Blanche, Agenda 22-samordnare*  
*Cecilia Lemman-Lätt, bostadsanpassning*  
*Katarina Olsson, biståndshandläggare*  
*Monica Hansson, kommunalråd*  
*Mats Jacobsson, trygghetsvärd Eidar*  
*Anette, trygghetsvärd Eidar*  
*Andreas Johansson, hemtjänsten Rådjuret*  
*Sigmund Larsson Tiensuu, senior*  
*Seth-Inge Johansson, senior*  
*Wiktoría Falkenros, senior*  
*Sonja Andreasson, senior*  
*Roland Åkerlund, senior*

Fredagen den 23 september genomfördes en "gåtur" i området Stensmedjan i Trollhättan. Området är ett av de områdena Trollhättans Stad och Eidar undersöker möjligheterna att utveckla till en "tillgänglighetszon" för en senior, där boendemiljön kännetecknas av god tillgänglighet och tillgång till service. Syftet med gåturen var att lyfta fram kvalitéer i området samt att belysa de aspekter man bör förbättra för att området skall kännas tryggt och tillgängligt för en senior. Deltagarna samlades i foajén till Rådjurets servicematsal där kortare introduktion av projektet, gåturen och presentation av alla deltagare skedde. Alla utrustades med en karta och anteckningsblad, varefter gåturen sattes igång. Turen tog ca 1 ½ timme, sedan återsamlades vi på Rådjuret där vi fikade och diskuterade vad vi upplevt. Stoppunkterna var utgångspunkterna för diskussionen och kommer också att vara ramen för redovisningen, även om ämnen utanför stoppunkterna också behandlades.

#### **Hörngatan (stopp 1)**

De flesta upplevde promenaden till Hörngatan som positiv – mycket träd som var fina och som, med hjälp av vinden just den här dagen, gav ett "skönt, susande ljud". Positiv betoning på rörelsen i området – fotgängare, cyklister och bilister. En del tyckte att det var lite biltrafik, andra mycket. Det påpekades att något övergångsställe över till andra sidan av vägen inte finns (inte någonstans utmed Hörngatan-Klintvägen), utan trafiksituationen blir något otydlig, med påföljande osäkerhet kring hur man ska/bör gå över gatan.

På ena sidan av vägen efterlystes en "ordentlig" busstur till busshållplatsen.

På hömet av Hörngatan och Övre Drottninggatan ligger Coop. Många var av uppfattningen att äldre som bor i området gör sina dagliga inköp där, vilket hemtjänstpersonalen kunde intyga. En deltagare som var senior (ej boende i området) påpekade hur en affär kan bli som en mötesplats för de boende i området. I en annan del av stan fungerar det som "ett gubbdagis" då man träffas vid en bänk



## **Trollhättans Stad**

utanför affären. Fler verksamheter i området utöver en mataffär var inget man reflekterade över, eller trodde att man önskade. Många tror att affären har stor betydelse för området som helhet, och för de boende. Det poängterades också som positivt att brevlådan utanför affären finns.

### **Övre Drottninggatan (stopp 2 och 5)**

En del upplevde ljudet från Drottninggatan som bullrigt och besvärande, även om det påpekades att det nog kunde vara en vanesak. Träden som delar Drottninggatan och Övre Drottninggatan upplevdes av de flesta som fina och gav gatan en grön karaktär och en möjlighet att följa årstiderna. Någon tyckte att de såg vildvuxna ut.

Vägen är trevlig att gå på och de flesta upplevde att det var mycket folk i rörelse.

Sättet husen (vars fasader kunde haft en roligare färg än brun, tyckte någon) är placerade på skapar en luftig känsla och rymd, och man tittar inte ens på dem när man går förbi. Man tittar istället gärna på innergårdarna som har mycket träd och är gröna – positivt inslag när man går på gatan. Att vägen är rak innebär att man har god uppsikt över vägen – dock finns det många ställen där någon kan gömma sig - bakom cykelskjul och liknande.

Trottoaren upplevdes av samtliga deltagare som för smal. Många valde att istället gå på gatan.

De flesta deltagarna ansåg att den lugna trafiken och smala trottoaren gör att man istället väljer att gå på gatan, den upplevs som en gångväg mer än väg för bilar. Man får knappt plats med en rullator på trottoaren när man går själv, än mindre möta någon, varför många hellre går på vägen. De flesta uppfattar att det bara är de boende i området som kör till och från sina parkeringar som kör i området. Den lugna trafiken upplevdes som trygghetsskapande. "Det är mer som en parkeringsplats än en gata" sade någon.

De nedsänkningar som finns vid entréerna är för smala och skapar snubbelrisker på trottoaren.

Det påpekades att inga bänkar finns utmed gatan. Vill eller behöver man vila får man gå till en fastighetsentré och sitta på de bänkarna som finns där.

Relationen mellan Övre och Nedre Drottninggatan – någon tyckte att relationen är bra, att man har möjlighet att gå ner till "nedre" Drottninggatan om man tycker att Övre känns ödslig och otrygg. Passager ner till nedre är dock inte optimala, särskilt inte vintertid. Någon annan ansåg att relationen mellan Övre och Nedre inte är bra eller existerar alls.

Att beträda ett grönområde, ytan mellan husen, gav någon känslan "att man gjorde någonting fel". Man kom för nära in på de människor som bor i lägenheterna på första våningen. "Får man verkligen gå upp där?" var känslan. Inte särskilt inbjudande att gå upp på gräset.



### **Entré till fastigheter (stopp 3)**

De flesta ansåg att entréerna gav ett mörkt och lite otryggt intryck – framför allt utifrån, inte lika otryggt när man väl stod i den. Att vistas vid entrén på kvällen ansåg många inte var särskilt trevligt.

"Nä jag skulle inte vilja bo där" uttryckte en senior det, på grund av de otrygga entréerna. Ett par av seniorenerna hade bekanta som visade på båda sidor – vissa hade uttryckt tydligt obehag inför entrén, medan andra inte hade nämnt det.

Entrén har ingång från två håll, vilket gör att någon kan komma från andra hållet, trots att man kan anse sig ha god uppsikt över entrén som är rak.

Entrén kändes skräpig och som en vindtunnel, en ytterligare negativ aspekt var att man saknade ordentlig insyn.

Entrén uppfattades först som väldigt mörk, men när man väl stod i den kändes den dock något ljusare. Lampor i taket finns för ljus även under kvällstid och vid mörker.

Bänkarna vid entréerna lyftes fram som välanvända, sociala bänkar. Många bekanta träffas och sitter där och pratar.

Placeringen av cykelskjulen skulle kunna anses vara problematisk. Hade de varit placerade på andra sidan av entrén skulle de inte blockera solen, och bänkarna hade kunnat bli ännu mer attraktiva mötesplatser. Cykelskjulen blockerar också sikten ut mot gatan, du har ingen uppsikt över gatan förrän du står på trottoaren. Krockrisk och trygghetsfråga.

Positivt att det är regnskyddat, att man kan stå under tak. Man hade också gjort lite finare planteringar vid någon entré.

### **Innergårdar (stopp 4)**

Innergården med lekplats diskuterades. Lekplatsen används mycket lite idag, men måste ändå finnas för de barnfamiljer som bor i området. Förut fanns det fler lekplatser, men allt eftersom barnfamiljerna blivit färre har man plockat bort dem. Generationsskifte i området – förut var det mycket barnfamiljer, nu bor det övervägande äldre i området.

När man stod på gräset på innergården kände man det lite som att man var uttittad och iakttagen, att någon höll koll på en, uppfattade många.

Många tyckte också att det var grönt och lummigt! Fint med träd och berg, det gav extra naturkänsla som man absolut inte vill ta bort, även om det inte är det lättaste underlaget att gå på alla gånger.

Man har möjlighet att vara både i skugga och i sol. Mysigt.

Det fanns dåligt med sittplatser på innergården. Eidars representanter upplyste om att de bänkar som finns flyttas runt, eller används av personer som rumlar hem om kvällarna. Detta uppfattas som störande av andra hyresgäster. I övrigt används bänkarna väldigt, väldigt lite av de boende. Någon menade att man som senior hellre sitter på sin balkong än ute på innergården. En tanke som då lyftes var att om det inte fanns några balkonger skulle kanske seniorer träffas på de gemensamma ytorna mer?





## Trollhättans Stad

Vad gäller balkonger efterlystes inglasade balkonger från en senior. Eidar har tidigare kunnat erbjuda detta som tillval, men då nästa hyresgäst ej velat ha det har kostnader blivit för höga för omställningar. Fördelar med inglasad balkong bland annat vad gäller energieffektivitet framhölls.

Diskussion om vad som gör att man väljer att inte gå ut och umgås på de gemensamma ytorna följde. Beror det på att man bor i hyresrätt och inte bostadsrätt? Tar man mer kollektivt ansvar för gemenskapen om man äger sin bostad? Områdets miljö som sådan ansågs inte vara problemet.

– *Vad ska man göra för att det ska bli mer attraktivt att gå ut och sätta sig?*

Att innergårdarna inte var tillräckligt tillrättalagda vad gäller underlaget lyftes inte som ett problem.

En trappa till en innergård var dock problematisk att ta sig upp för, och blev som en spärr för gåturens deltagare när man klev in på innergårdens område. Nästan ingen gick spontant in på själva gården, grönytan, utan alla stannade nedanför trappan och gick vidare mot baksidan. "Jag fattade inte att vi skulle gå in där..." sade någon. Eidar har på andra innergårdar åtgärdat trappan och ersatt med en ramp.

Vid nästa innergård var plattor lagda fram till bänkar och bord i en berså. Dessa ansågs både trevliga och lite smutsiga. Trevligare än den innergården med lekplats - "mer ombonad". Tillgänglig, vilket är positivt. Inte heller denna sittplats är särskilt välanvänd dock, vittnade hemtjänst och Eidars representanter om, trots den mer anpassade utformningen.

Även på innergårdarna hörs trafikbrus.

Baksidan av fastigheterna, som vetter mot baksidan av Klintvägens fastigheter ansågs vara en outnyttjad yta. Den kändes som en baksida, men trevligt med balkonger mot det hållet som gjorde att det nästan blev som en innergård. Pensionärer tar ofta promenader där, påpekade hemtjänsten, men det saknas bänkar att vila på. Dock är det svårt att se var de skulle kunna placeras, utan man går bort till Stensmedjans tvätterier.

Grannens mark framhölls som fin och trevlig att titta på. Staketet mellan tomterna tyckte någon var trevligt – men frågan om vad staketet står för lyftes också. Varför finns behovet av ett staket? Vilken gräns dras? Vi och dom-skapande?

### Busshållsplatsen Drottninggatan (stopp 6)

Tillgänglig, bra busshållsplatser. Plattlagd. Svårt att läsa tidtabellen – för liten text. Hög hastighet på Drottninggatan skapar en otrygghet – detta trots att den ligger vid ett farthinder.

### Entrén till Rådjuret (stopp 7)

Entrén till Rådjuret påpekades vara tråkig. "Huvudentrén" kändes mest som ett varuintag med packlärar som ger ett tråkigt intryck. Jättetråkig entré.

Belysning kvälls/vintertid finns, som tur är, eftersom hemtjänstens personal parkerar sina cyklar där.

Kunde funnits en trevlig skylt i ett försöka att skapa en mer inbjudande entré. Rådjuret stänger dagligen kl 15.00, då dörrar låses.



## **Trollhättans Stad**

### **Övriga reflexioner**

*"Hur hade det varit en grå och regnig dag att gå gåturen? Idag var vi mest positiva, är det för att vi har haft så bra väder?"*

Gemensamhetslokaler finns i dagsläget i fastigheter, men är så dåliga att de ej rekommenderas att användas.

Många skulle kunna tänka sig att bo här - centralt, nära till affärer och centrum. Närheten till centrum ger dig frihet att klara sig själv. Behöver kanske inte anlita färdtjänst.

Bra med kommunikationer gör att man kan åka till Överby och handla, där ligger Coop så nära busshållplatsen.

Sammanfattningsvis visade gåturen på många olika karaktärsdrag för området, och deltagarna visade tydligt hur individuellt och olika man uppfattar dessa. Det någon lyfter fram som positivt, är för någon annan negativt. Många intressanta aspekter kring hur man upplever miljön.

*Dokumentationen är sammanställd av Julia Fryklund, baserad på ljudupptagningen vid diskussionen som följde gåturen, samt insamlade skrivplattor.*



**Bilagor**

1. Karta över rutten





**Trollhättans Stad**

2. Bilder från turen, foton tagna av Gigi Cederholm



*Övre Drottninggatan*



*Entre till fastighet*



**Trollhättans Stad**



*Innergård*



*Entrén till Rådjurets servicematsal*



**Trollhättans Stad**



*Diskussion och fika*

Äldres boende i Trollhättan, Trollhättans Stad

### Dokumentation av området i Kronogården, substitut för gåtur den 24 oktober 2011

Den planerade gåturen i Kronogården blev inställd två gånger, och därför genomfördes istället en alternativ gåtur av projektledaren Julia Fryklund och Agenda 22-samordnaren Joakim de Blance. Gåtursens rutt gick och diskuterades, med fokus på den fysiska tillgängligheten. Under turen påträffades också ett par äldre som intervjuades kortfattat om området och tillgängligheten och användning.

#### Kronogårds Torg (stopp 1)

En del människor som passerar torget, besökare till Eldars kontor, eller som bara passerar.

Utanför Kraftcentrum (som ska flytta) vistas en del människor, huvudsakligen i syfte att röka. På en bänk utanför Klockaregården sitter tre damer, boende på Klockaregården, i solen. De menar att det finns för få bänkar att sitta på, det är alltid folk som vill sitta där, men man får inte plats. Deras Innergård på baksidan vill man inte vara på – där är det aldrig sol, menar man.

På torget finns ingen biltrafik, förutom servicebilar som måste komma in. Bom finns uppsatt för biltrafik, och parkering bredvid torget.

Inget vatten i fontänen – varför?

Bänkar placerade på skuggsidan huvudsakligen. Bänkar på andra sidan fontänen kanske?

Träd och plantering som är upphöjd döljer Rådjuret och Kraftcentrums entréer. Sänk eller ta bort?

Användningen av torget – fler mötesplatser. Hur var det förr? Hur har torget sett ut tidigare?

#### Parkeringen Lantmannavägen (stopp 2)

Övergångsstället från Kronogårds torg över till fastighetssidan är placerat lite väl långt från torgets entré? Man blir tvungen att gå långt åt antingen höger eller vänster för att nå ett övergångsställe. Den högt trafikerade Lantmannavägen gör det osäkert att gå över där det ej finns övergångsställe. Bör tänka över dess placering.

Mycket folk i rörelse på parkeringen, mycket bilar. Att det är mycket människor ute skapar trygghet (Men hur är det kvällstid?). En del bara sitter utanför sitt garage, andra meckar med en bil.

Att ta sig upp till fastighetsområdet från parkeringen kan med hjälpmedel såsom rullator eller rullstol endast göras i områdets ytterkanter, där andra vägar korsar. Däremellan finns trappor, men de är smala och är av sämre kvalitet. Någon som har svårt att gå har svårt att ta sig från fastighetsområdet till parkeringen och vidare ner på Lantmannavägen för kommunikationer eller service där. Även på sidorna är backarna mycket branta och problematiska för någon med gångsvårigheter att ta sig upp eller ned för. Rullstolsburen

#### Äldres boende i Trollhättan, Trollhättans Stad

person vittnar om problemen med den höga placeringen av fastigheterna, hade aldrig klarat sig utan permobil när hon vill ta sig utanför fastighetsgränsen.

Enl. de Blance har Eldar tidigare haft planer för att öppna upp delar av parkeringen och muren som skiljer bostadsområdet från Lantmannavägen. Dessa planer skall kollas upp.

#### Fastighetsmiljön (stopp 3)

Mycket barn i området – på väg till eller från skolan, eller som bara är ute och leker.

Den mur som skiljer fastighetsområdet och Lantmannavägen skulle kunna göras trevligare, som skapar en bättre relation mellan området och det som händer utanför. Muren innebär en trygghet då man är på viss höjd, men den är också i dåligt skick.

Rostat armeringsjärn och söndervittrad betong ger inget trivsamt intryck.

Ny variant på muren?

Varför används endast en på tre lyktstolpar i muren?

Få ställen på gården där solen finns. Beror detta på tidpunkt på dag eller årstid? Är det husen som skuggar?

Träden i området – fint och trevligt, men kanske rentav för många? Skuggar de? Stänger de in?

Många trevliga sittanordningar runt blomsterarrangemang (inga sittande).

Trevliga sittplatser i betong – kalla så här års.

Mycket mattor som hänger ute på vädring.

Backen ner till Lantmannavägen vid Hovslagaregatan – mycket brant och svår att ta sig såväl ner- som uppför. Även övergångsstället här lutar kraftigt.

Automatisk dörröppnare vid någon entré.

Ett hus som ej verkar vara särskilt välanvänt är "Lilla kulturhuset". Skulle kunna fungera som gemensamhetslokal? Höra med Eldar hur lokalen används.

#### Cykelbanan Lantmannavägen (stopp 4)

Bra markbeläggning, men kanske ett par bänkar utmed vägen skulle finnas så att man kan stanna och vila sig.

Trafiken är klart över 30, trots hastighetsbegränsning och gupp.

Barn och äldre utanför skolan.

Lite tråkigt med bilar på högra sidan, många är riktigt skrotiga.

#### Cykelbanan mellan Kronogårds Torg och Kronan (stopp 5)

Entrén till affären har en litet för brant backe för att räknas som helt OK.

Varför inte ändra placeringen av entrén till torget istället?!



#### Äldres boende i Trollhättan, Trollhättans Stad

En trevlig bänk utanför entrén där man kan sitta i solen. Affären som mötesplats – bra med bänk utanför.

Sammanfattningsvis ligger fastigheterna i en trevlig miljö, där området tas väl om hand med fina arrangemang. Dock är höjden husen ligger på ett stort hinder när det kommer till tillgänglighet. För att skapa ett tillgängligt boende måste man komma runt höjd-problemet här. Eldars idé om att öppna upp kring garagen bör ses över igen, eller låta andra idéer kring hur man kan lösa det hela komma upp.

Användningen av Kronogårds torg är också mycket viktigt, då det har stor potential att bli en mötesplats för många – inte bara för äldre. Så som det används idag känns det som outnyttjad resurs.

*Dokumentationen är sammanställd av Julia Fryklund efter anteckningar från turen.*

Äldres boende i Trollhättan, Trollhättans Stad

Bilagor

Karta över ruten



Foton tagna av Julia Fryklund



Äldres boende i Trollhättan, Trollhättans Stad



Aldres boende i Trollhättan, Trollhättans Stad



### 3. Enkät trygghetsdagen

# Vad är viktigast för dig när du väljer bostad?

Trygghet

Närhet till naturen

Tillgänglighet

Nära mina barn

Genom att svara hjälper du oss att planera för framtidens seniorboende!



**Trollhättans Stad**

Projektet Äldres boende i Trollhättan

Trollhättan 4 oktober 2011

På Seniordagen den 30 september anordnades en "äldremässa" (Peppar peppar) på Strömkarlsgården i Trollhättan.

Friskvård, brandskydd, bostadsanpassning och anhörigstöd var bland annat med och representerade.

*Äldres boende i Trollhättan* deltog också och ställde frågan:

*Vad är viktigast för dig när du väljer bostad?*

Svaret fick man skriva ner på en lapp. Alla ansåg dock inte att deras svar "dög", varför jag i efterhand skrev ner dessa för minnet.

13 olika personer svarade, svaren var följande:

1. Bo i centrum, nära mina aktiviteter
2. Stor boyta och en bra säng
3. Tillgänglighet
4. Rymligt badrum, hiss, nära att handla och bra kommunikationer
5. Tillgänglighet till allmän kommunikation, ex buss eller tåg. Matvaruinköpen ej för ansträngande då jag och min hustru helst vill laga vår mat själv. Kan detta kombineras med närhet till sjukvårdsinrättning så har vi fått ett drömläge för det boende som skall vara så länge vi hänger med.
6. Stor balkong – när man inte kan gå ut och gå själv kan man få frisk luft på balkongen
7. Hiss
8. Att det finns hiss och dusch
9. Enplanshus
10. Fin utsikt, bra grannar
11. Eget hus
12. Fin utemiljö och få trappor
13. Att komma ut! Nära till naturen, minst 2 rum och kök, bad-dusch

## 4. Anteckningar från fokusgrupp Lantmannavägen

### Sammanfattning av fokusgrupp angående *generationsboende* på Lantmannavägen den 21 februari 2012

Medverkande var Julia Frykiund, Hållbart Samhälle, KSF, Trollhättans Stad och Annette Karlsson, Eldar. Mötet hölls i gemensamhetslokalen på Lantmannavägen 32, Bo 55.

I samtliga fastigheter på Lantmannavägen, utom de två husen som är avsatta för studentboende, hade inbjudningar till en fokusgrupp satts upp. Syftet med fokusgruppen var att diskutera ett eventuellt intresse för "generationsboende" och hur det skulle kunna se ut samt vilka för- och nackdelar ett sådant boende kan ha. Eldar har sedan tidigare uppfattat att det kan finnas en efterfrågan på denna typ av boende just bland de boende på Lantmannavägen, varför de boende där var målgruppen. Inbjudan uppmanade till anmälan senast dagen innan fokusgruppen. Tolv deltagare var anmälda, samtliga boende i Eldars Bo 55-hus, vars gemensamhetslokal utnyttjades för mötet. Vid mötet kom till slut 13-14 stycken. Många var oroliga och lite upprörda över idén kring generationsboende och en stor del av mötet fick ägnas åt att lugna dem att deras boendeform inte skulle ändras – huset skall förbli ett seniorboende i framtiden också. Eftersom samtliga deltagare var boende i Bo 55, och också mycket kritiska till diskussion om generationsboende fick mötet en annan karaktär än den ursprungliga tanken. Tyvärr anmälde sig, och kom heller inte, någon annan boende på Lantmannavägen.

Inledningsvis hälsade Julia välkommen och informerade om projektet *Åldres boende i Trollhättan*. Beskrivning om hur frågan om generationsboende har uppkommit beskrevs, varför den har ställts och syftet med mötet. Därefter började lite diskussion.

På frågan om man vill bo närmare en anhörig var svaret ett rungande nej. Någon påpekade att man inte ville vara sina barn till last, att man kanske skulle springa hos dem lite väl ofta om man bodde närmare. Det räcker att åka och hälsa på dem vid särskilda tillfällen och då få "kvalitetstid" med varandra. Man vill låta sina barn ha mer tid med sin egen familj.

Vid frågan om det inte skulle kunna vara bra att få hjälp av sina barn som finns på närmare avstånd svarade några att det fick de ändå, men en kritisk fråga ställdes om det inte var så att man kunde ha rätt till hjälp från kommunens sida. "Är det meningen att mina barn ska ta hand om mig?!"

Någon vidare diskussion om generationsboendets fördelar och nackdelar blev det inte, istället fokuserades på dagens boende.

Samtliga trivs mycket bra i sitt boende idag. Man känner sig väldigt trygg i huset, med kodlös och mycket bra gemenskap. Tvättstugan framhölls som en mycket bra och välskött funktion i huset. Alla är trevliga mot varandra och man har bra gemenskap med torsdagskaffet varje torsdag.

Eldars personal är alltid, vid något problem eller så, mycket tillmötesgående och trevliga, vilket uppskattas.

Det är alltid väldigt rent och snyggt i huset.

Trafiken på Lantmannavägen framhölls dock som ett problem. Det är obehagligt att ta sig ut med bil och till fots. Vissa buskar, som visserligen är vackra att titta på, skymmer också sikten. Backen ner till Lantmannavägen är mycket jobbig, särskilt för dem med rullator.

De oroligheter som har varit i området med stökiga personer utanför har det varit lugnt och tyst kring ett tag, vilket har varit väldigt skönt.

Ingen går någonsin till Klockaregården och äter, men en del får maten hemburen.

Någon har balkong ut mot Lantmannavägen – vilken är fin, men det blåser så mycket att man inte kan utnyttja den så mycket som man vill.

Diskussion om inglasad balkong eller ej följde, några vill ha, några andra inte.

Vad är viktigast i boendemiljön, ställdes som en avslutande fråga. Svaren var inte jättemånga, men "lugnt" sade någon, och det fylldes i med "tryggt" som många sedan höll med om. Trygghet tycktes vara väldigt viktigt.

Någon nämnde också "bekvämare kök" och syftade då på utdragslådor i köket.

Anteckningar skrivna av Julia Fryklund









# ÄLDRES BOENDE I TROLLHÄTTAN

*TILLGÄNGLIGHET, TRYGGHET, SERVICE OCH GEMENSKAP*

Med stöd från Hjälpmedelsinstitutet har Trollhättans Stad genomfört en förstudie om boendemiljöer för äldre. I denna rapport återfinns resultatet från förstudien där begreppet *tillgänglighetszon* har utvecklats, definierats och testats på tre bostadsområden i Trollhättan. I en tillgänglighetszon skall, förutom tillgängliga bostäder och närområden, viktiga servicefunktioner såsom mataffär och servering finnas förlagda. Genom att skapa tillgänglighetszoner hoppas man kunna erbjuda boendemiljöer som stärker självständigheten hos äldre och därigenom minskar, eller senarelägger, behovet av vårdinsatser. Förstudien är en del i den mycket breda ansats som är nödvändig för att på bästa sätt kunna möta de utmaningar vi ställs inför i och med en växande grupp äldre.



**Trollhättans Stad**