



Policy

Reglemente

Föreskrift

Bestämmelse

Riktlinje

Strategi

Handlingsplan

➤ Plan

Rutin



**Trollhättans
Stad**

Grönstrukturplan för Trollhättans tätorter

Dokumentinformation

Dokumentbeteckning:	Grönstrukturplan för Trollhättans tätorter
Antaget av:	Kommunfullmäktige 2025-03-24 § 58
Diarienummer:	KS 2020/792
Datum/Ersätter:	2025-03-24
Handlingen publiceras:	Trollhättans stads hemsida och intranät
Syfte:	<p>Beskriva grönstrukturen och dess betydelse i Trollhättans tätorter.</p> <p>Vara vägledande avseende utveckling, skötsel och bevarande av tätorternas grönstruktur.</p> <p>Vara vägledande vid fysisk planering och exploatering i tätorterna.</p>
Gäller för:	Trollhättans Stad samt i tillämpliga delar för de kommunala bolagen.
Referensdokument:	Koppling till översiktsplan, naturvårdsplan, friluftslivsplan, parkprogram, dagvattenstrategi, trädplan och riktlinjer för grönytefaktor.
Dokumentansvarig:	Chef Kontoret för Tillväxt och Hållbarhet
Uppföljning:	Översyn minst en gång per mandatperiod, vid behov förslag till ändringar till kommunfullmäktige. Uppföljning av inriktningsmålen sker vart 4:e år med redovisning och dialog i kommunstyrelseutskott.
Giltighetstid:	2032-12-31

Innehåll

Grönstrukturplan för Trollhättans tätorter	0
Dokumentinformation	1
1. Inledning	4
1.1 Bakgrund	4
1.2 Syfte	4
1.3 Begränsningar	4
1.4 Definitioner och förklaringar.....	4
2. Så ska vi arbeta i Trollhättan.....	6
2.1 Inriktningsmål	6
2.2 Ställningstaganden rörande skötsel och anläggning av grönytor i tätorterna	7
2.3 Ställningstaganden för samhällsplaneringen.....	7
3. Beskrivning av grönstrukturen.....	10
3.1 Värdekärnor	12
3.2 Vattenmiljöer	13
3.3 Förstärkningsområden.....	13
3.4 Övriga grönområden	14
3.5 Grön bebyggelse och infrastruktur	15
3.6 Grå bebyggelse och infrastruktur.....	15
3.7 Åkermark.....	16
4. Ett landskapsperspektiv.....	17
4.1 Det centrala grönstråket.....	18
4.2 Skidstugan-Björndalsterrängen.....	19
4.3 Torsred-Strömslund.....	20
4.4 Källstorp-Vårvik-Björndalen	20
4.5 Utbyggnadsområden i nordväst.....	21
4.6 Industri- och verksamhetsområden i norr	22
4.7 Bebyggelse öster om väg E45	23
4.8 Centrala staden-Hjortmossen-Tingvalla-Hjulkvarn	24
4.9 Karlstorp-Skoftebyn-Sylte	25
4.10 Åkerlandskapet i öster	26

4.11 Sjuntorp-Sjölanda	26
4.12 Velanda	27
4.13 Upphärad	28
4.14 Väne-Åsaka.....	28
4.15 Norra Björke	29
Bilaga 1 Planens koppling till globala och nationella mål samt Trollhättans övriga styrdokument	30
Nationella och globala mål	30
Styrdokument med koppling till grönstrukturen.....	31
Bilaga 2 Tematiska beskrivningar.....	35
Biologisk mångfald	35
Friluftsliv och rekreation.....	37
Träd.....	41
Gräsmarker	43
Skog	47
Stadsodling och kolonilotter	51
Utjämning av vattenflöden	52
Reducering av föroreningar	55
Kolsänkor	56
Ljus och mörker	56
Bilaga 3 Naturinventering i Trollhättans tätorter	58
Bilaga 4 Källförteckning.....	59

1. Inledning

1.1 Bakgrund

Vatten och grönytor är naturliga och nödvändiga inslag i våra städer och tätorter. En grön stad är en attraktiv stad. I en sådan stad vill många människor bo. Forskningen visar att människor blir friskare och mer tillfreds av att ha träd och grönska omkring sig. Tätorternas vatten och grönytor levererar många viktiga ekosystemtjänster i form av rekreation, luftkvalitet, livsmiljöer för växter och djur, motståndskraft mot klimatförändringar med mera. Att bevara och utveckla den gröna strukturen är därför en strategisk investering och en nödvändighet för att kunna bygga ett hållbart samhälle.

1.2 Syfte

Denna grönstrukturplan syftar till att

- beskriva grönstrukturen och dess betydelse i Trollhättans tätorter
- vara vägledande avseende utveckling, skötsel och bevarande av tätorternas grönstruktur.
- vara vägledande vid fysisk planering och exploatering i tätorterna.

1.3 Begränsningar

Grönstrukturplanen har inte gjort avvägningar och prioriteringar mellan grönstrukturens värden och andra värden. Planen uttrycker en vägledande ambition.

Grönstrukturplanen omfattar endast tätorterna samt de friluftsområden som ligger i direkt anslutning till tätorterna. Hur tätorternas grönstruktur förhåller sig till den omgivande naturen på landsbygden beskrivs endast översiktligt.

Kartorna i denna rapport visar aktuella förhållanden, enligt den kunskap och de underlag som fanns tillgängliga i januari 2024. Fördjupade inventeringar och framtida utredningar kan innebära att kartorna uppdateras i detaljer. Kartorna i rapporten ska således uppfattas som en nulägesbild från början av 2024. Aktuella, gällande digitala kartor finns i Trollhättans stads kartportal och det är dessa som ska vara vägledande underlag.

1.4 Definitioner och förklaringar

Här nedan förklaras några centrala begrepp som används i denna grönstrukturplan.

3-30-300-regeln: Har föreslagits av Cecil Konijnendijk van den Bosch - en internationellt erkänd forskare inom urban grönstruktur och naturbaserade

lösningar och professor vid University of British Columbia, Kanada. (Jämför avsnitt 2.1 där det beskrivs vad regeln innebär.

Biodiversity Net Gain: Tillämpas i Storbritannien, där man vid all planering ska säkerställa att förutsättningarna för den biologiska mångfalden totalt sett blir bättre efter en exploatering än innan.

Grönområde: Definieras som ett område av sammanhängande grönytor som uppgår till minst 0,5 hektar och som är allmänt tillgängligt. Betesmark räknas till grönområden, men det gör inte åkermark. Grönområden avgränsas geografiskt till inom tätort och inom ett omland från tätortsgränsen och tre kilometer ut. (Källa SCB 2015).

Förtydligande: Till betesmark räknas endast bete på mark som inte är lämplig att plöja upp till åker. Bete på åkermark räknas som åker.

Grönstruktur: Paraplybegrepp som används för att beskriva alla typer av gröna element i den urbana miljön. Grönstruktur kan syfta både på grönytor och på grönområden. (Källa SCB 2015).

Förtydligande: Begreppet grönstruktur är ett sammanfattande begrepp som omfattar samtliga grönområden och övriga grönytor, inklusive vattenområden.

Grönstråk: Sammanhängande stråk bestående av grönområden och grönytor som genom sitt läge binder samman olika grönområden med varandra.

Förtydligande: Grönstråken har betydelse för växter och djur att kunna sprida sig i trots att det omgivande landskapet är påverkat av bebyggelse och intensivt brukande. Grönstråken skapar också möjlighet för människor att röra sig längre sträckor till fots eller cykel med en upplevelse av grönska och natur.

Grönyta: Alla typer av gröna ytor som bygger upp den samlade grönstrukturen inom tätortsgränsen, såsom allmänna parker och öppna gräsytor samt andra träd- eller gräsbevuxna ytor, vid byggnation överblivna gröna ytor (impediment), villaträdgårdar, gröna ytor mellan flerbostadshus eller industribyggnader och även gröna stråk mellan vägar etc. (Källa SCB 2015).

Kommentar: Grönytor omfattar både vatten och landmiljöer samt naturligt vegetationsfria ytor. Till grönytor räknas även t ex enstaka träd, trädader, rabatter, småvatten inom för övrigt hårdgjorda ytor.

2. Så ska vi arbeta i Trollhättan

I detta kapitel tydliggörs hur Trollhättans Stads organisation ska arbeta för att värna och utveckla grönstrukturen i kommunens tätorter.

Denna plan har en koppling till Mål- och resursplanen (2024–2027) med fokusområdet ”Ett grönt och tryggt Trollhättan för alla”. Koppling finns även till inriktningen i översiktsplanen, naturvårdsplanen och friluftspanen som anger vikten av en grönblå struktur i staden, naturvård samt friluftsliv.

I avsnittet nedan anges tre inriktningsmål samt sexton ställningstaganden som visar hur inriktningsmålen ska nås. Ställningstagandena anger hur organisationen ska arbeta när det gäller skötsel och anläggning av grönytor samt vid samhällsplanering i tätorterna för att värna och utveckla tätorternas gröna ytor i enlighet med inriktningsmålen. Generellt gäller att arbetet med verktyg och rutiner i grönstrukturarbetet ska ha ett fokus på digital utveckling och ett systematiskt arbete.

2.1 Inriktningsmål

Biologisk mångfald – Biodiversity Net Gain

Förutsättningarna för biologisk mångfald ska successivt förbättras i tätorterna. Genom att uppfylla detta mål uppnås principen ”Biodiversity Net Gain”.

Rekreation, friluftsliv och tillgänglighet

Förutsättningarna för rekreation och friluftsliv i tätorternas grönområden ska successivt förbättras. Tillgängligheten för alla grupper ska beaktas.

Tillgång till träd och grönområden – 3-30-300-regeln

Stadsgrönskans nivå ska bidra till att skapa hälsofrämjande urbana livsmiljöer. För att uppnå målet ska strävan vara att tillämpa 3-30-300-regeln. Regeln innebär att alla bör ha möjlighet att se tre träd från sin bostad, skola och arbetsplats, att krontäckningen bör vara minst 30 % i tätorterna och att alla bör kunna nå ett grönområde inom 300 meter från bostaden.



Figur 1 Illustration av de tre delarna i begreppet 3-30-300-regeln. ”3 trees - 30% - 300 m”. Illustration från Boverket.

2.2 Ställningstaganden rörande skötsel och anläggning av grönytor i tätorterna

1. Plantering, skötsel och bevarande av träd på Trollhättans Stads mark ska bidra till att uppnå minst 30 % krontäckningsgrad i tätorterna där det finns rimliga förutsättningar.
2. Kommunalt ägd skogsmark inom värdekärnor i grönstrukturplanen ska förvaltas med inriktningen att gynna biologisk mångfald och/eller rekreation och friluftsliv. För att nå detta bör övervägas ytterligare anpassad skötsel eller skydd i form av naturreservat.
3. Den övriga kommunägda grönstrukturen ska förvaltas så att den utvecklas för att stärka värden för biologisk mångfald, rekreation/friluftsliv och andra ekosystemtjänster. Skötselplaner eller skötselanvisningar som styr detta ska finnas.
4. Trollhättans Stad ska eftersträva att entreprenörer och anställda på kommunen som sköter grönytor har god kompetens för att säkerställa korrekt skötsel.
5. Den offentliga belysningen ska successivt utvecklas för ökad hänsyn till nattlevande insekter, fladdermöss med mera. Vid ny belysning ska sådan hänsyn tas och för den befintliga belysningen ska anpassning vid behov ske successivt.
6. Trollhättans Stad ska uppmuntra till ökad biologisk mångfald även på ytor som inte ägs av Staden. Detta kan ske genom att vara en förebild i skötseln av de egna ytorna och inspirera andra, men även genom att rådgivning rörande biologisk mångfald erbjuds till privatpersoner, fastighetsägare och företag.
7. Naturbaserade lösningar ska eftersträvas. Dessa lösningar kan ofta också utformas som multifunktionella ytor, det vill säga en yta som har fler funktioner på en och samma plats. Naturbaserade lösningar kan användas både i den lilla och stora skalan, och är en viktig del av lösningen på människans urbana utmaningar.
8. Möjligheten att successivt öka inbindningen av kol i grönstrukturen ska beaktas. Detta kan exempelvis ske med fler träd i stadsmiljön, men även andra metoder bör testas. Fördjupning rörande detta sker i arbetet med Färdplan Klimat.

2.3 Ställningstaganden för samhällsplaneringen

1. I planeringen ska säkerställas att boende kan nå ett grönområde som erbjuder rekreativa kvaliteter inom cirka 300 meters gångavstånd. Grönområdets storlek bör vara minst 2–3 hektar. Avståndet till ett större naturområde på minst 8–10 ha bör ej överstiga cirka 500 meter.

- Avståndet till ett kommunalt friluftsområde (enligt friluftsplänen) bör ej överstiga cirka 1,5 km.
2. Nya detaljplaner ska ha hög ambition när det gäller grönska. För närvarande ska tillämpas de grönytefaktorer som anges i "Riktlinjer för grönytefaktor", ett dokument antaget av kommunstyrelsen 2020.
 3. Värdekärnor (sid 11) och områden som i utredningar visar sig ha samma höga värden som värdekärnor, ska inte tas i anspråk för exploatering.
 - *Undantag 1:* Om det krävs för att tillgodose starka eller väsentliga samhällsintressen¹ och detta behov inte kan tillgodoses på ett tillfredsställande sätt genom att annan mark tas i anspråk. *Sådana undantag med motivering beslutas i kommunstyrelsen eller kommunfullmäktige, med fördel i översiktsplaneprocessen.*
 - *Undantag 2:* Smärre ingrepp i områden som inte medför skador på de värden som motiverar att ett område klassas som värdekärna.
 - *Undantag 3:* Redan beslutade planprogram, detaljplaner och bygglov i värdekärnor.
 4. Om skador eller försämrade förutsättningar sker på biologisk mångfald, rekreation och friluftsliv i värdekärnor ska de kompenseras. Detta gäller dock inte för *Undantag 3* ovan. Rutiner för kompensation ska finnas i organisationen.
 5. Förstärkningsområden (sid 12) bör i huvudsak bevaras. Om exploatering blir aktuellt, och det behövs för att kunna bedöma behov av skyddsåtgärder, hänsyn eller kompensation, ska dessa områdens nuvarande och potentiella värden klargöras.
 6. Årligen eller vid behov bör en översyn av gränserna för värdekärnor och förstärkningsområden genomföras och justering ske i den digitala kartan som beskriver grönstrukturen. Översynen baseras på ny kunskap om värden samt nya beslut rörande planering/exploatering med mera. Översynen görs på tjänstepersonsnivå med representanter för Gata-Parkkontoret, Miljökontoret, Plankontoret,

¹ För områdena med de högsta naturvärdena (naturvärdesklass 1 och 2) krävs starka samhällsintressen medan det för övriga värdekärnor krävs väsentliga samhällsintressen. Starkt samhällsintresse= Något som är av stor vikt för nationell eller regional samhällsutveckling. Väsentligt samhällsintresse = Något av stor vikt för regional eller lokal samhällsutveckling, till exempel tätortsutveckling enligt översiktsplan.

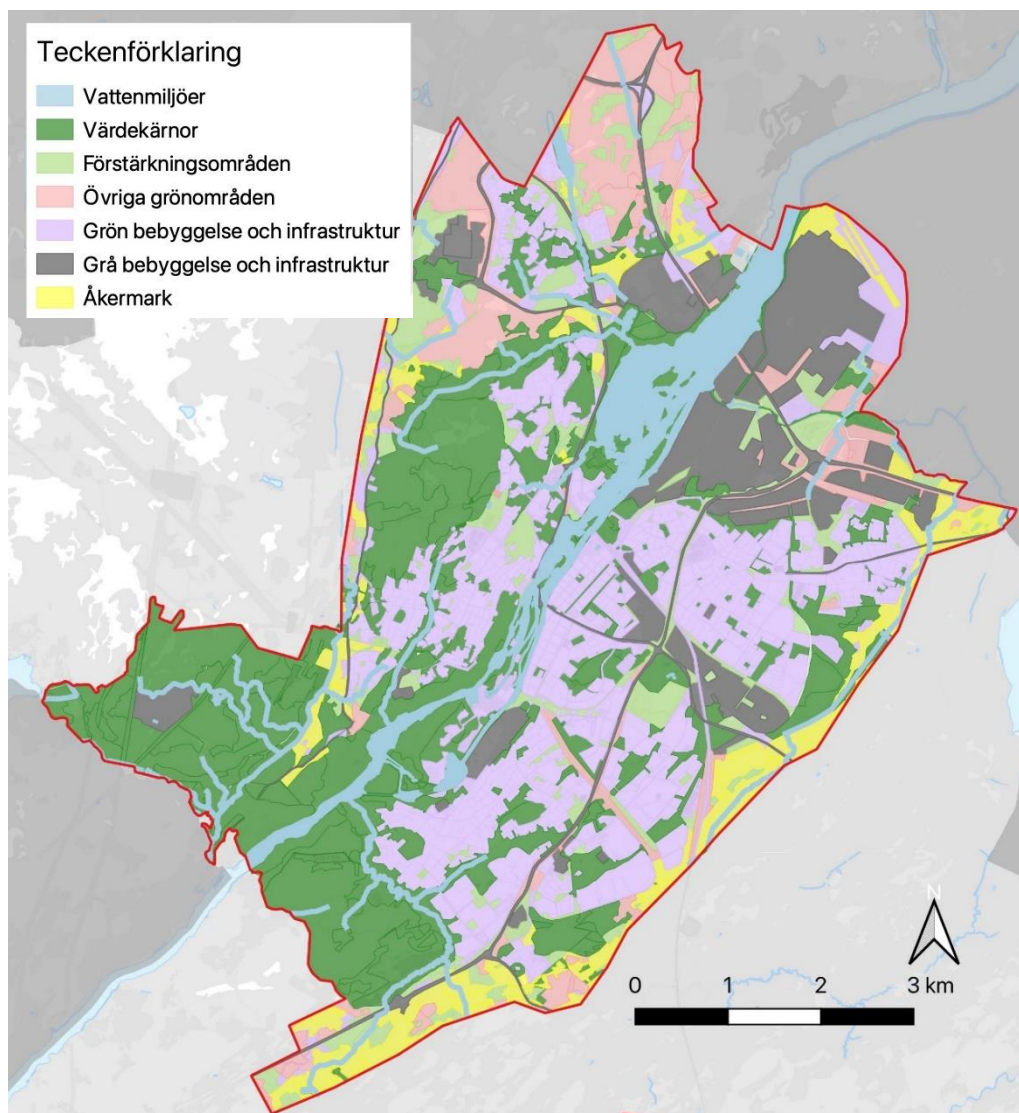
Hållbarhetsavdelningen, Mark- och exploateringsavdelningen och Kultur & Fritidsförvaltningen.

7. Vid önskemål om exploatering av grönområden ska områdets potential att tillgodose andra behov beaktas. Exempelvis naturbaserade lösningar för vattenhantering, rekreation och reglering av mikroklimat.
8. Möjligheten och nyttan att koppla ihop grönområden genom gröna stråk ska beaktas vid planering och projektering av den fysiska miljön. Bedömning görs utifrån ett mänskligt perspektiv samt möjligheten för rörelse och spridning av specifika relevanta arter.

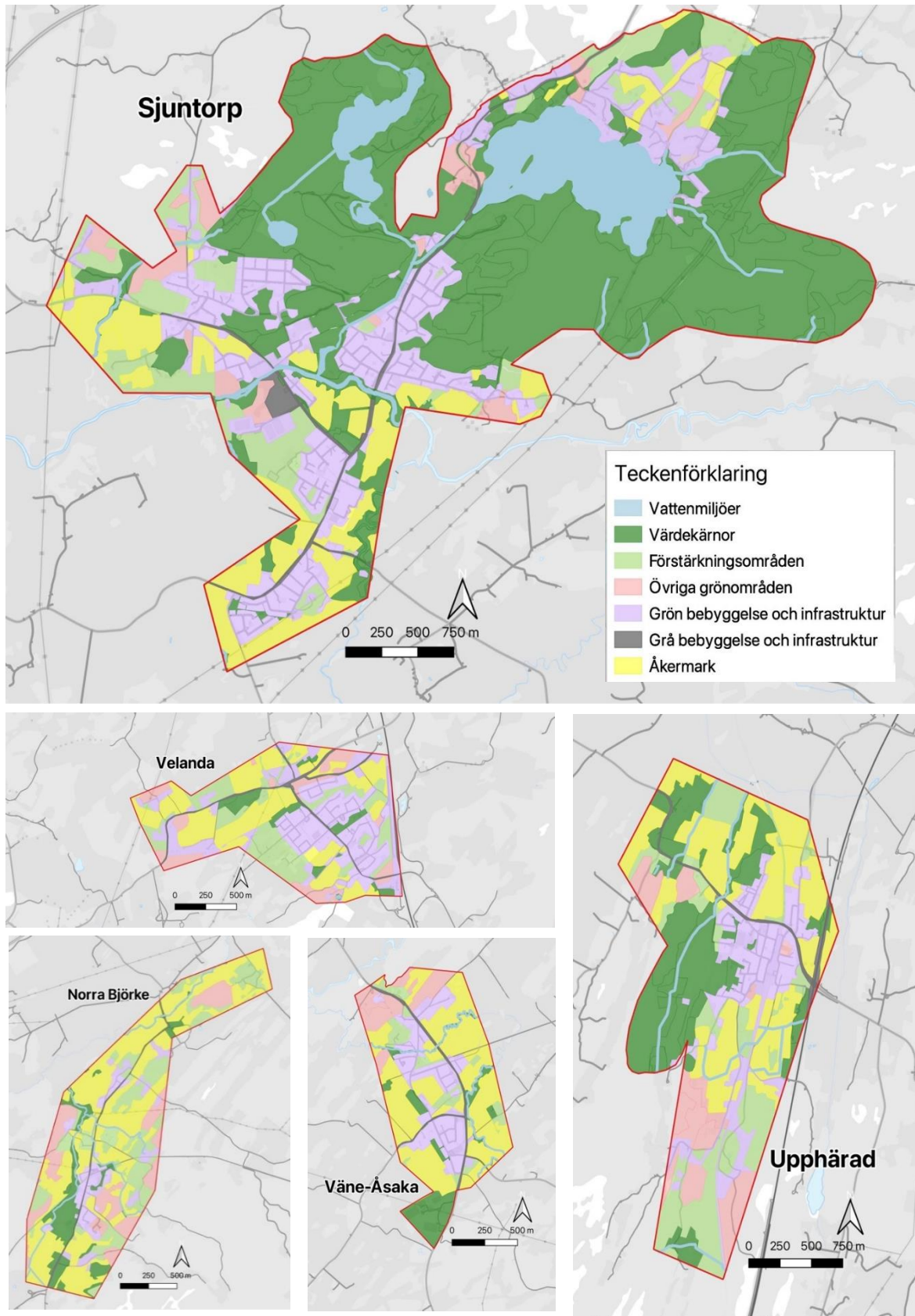
3. Beskrivning av grönstrukturen

I detta avsnitt illustreras och beskrivs Trollhättans tätorters grönstruktur översiktligt. Grönstrukturen förtydligas genom att dela in tätorterna i olika kategorier av områden utifrån mängd och kvalitet på grönytor. Figur 2 och 3 visar dessa olika kategorier. De beskrivs vidare på sidan 11–15.

Framtida utveckling, fördjupad kunskap och nyare inventeringar kan innebära att värderingar och avgränsningar revideras.



Figur 2. Illustrering av grönstrukturen i Trollhättans tätort. Kartan visar läget i början av 2024. Den gällande kartan visas i Trollhättans stads kartportal där gränser successivt kommer att anpassas efter nya beslut och nya kunskaper. (Jämför avsnitt 2.3, ställningstagande nummer 6).



Figur 3. Illustrering av grönstrukturen i de mindre tätorterna. Kartan visar läget i början av 2024. Den gällande kartan visas i Trollhättans stads kartportal där gränser successivt kommer att anpassas efter nya beslut och nya kunskaper. (Jämför avsnitt 2.3, ställningstagande nummer 6).

3.1 Värdekärnor



Värdekärnor är grönområden eller större grönytor som har särskilt stor betydelse för en eller flera av aspekterna biologisk mångfald, rekreation, friluftsliv samt utjämning av vattenflöden. Bland värdekärnorna ingår viktiga friluftsområden, naturskogar, äldre kulturlandskap, välbesökta parker och annan värdefull natur som lockar besökare från när och fjärran. Här ingår också små parker med särskild betydelse för närrekreation eller små avgränsade biotoper med särskild betydelse för biologisk mångfald.

Värdekärnorna är Trollhättans Stads bedömning av vilka områden som är ekologiskt särskilt känsliga enligt 3 kap. 3§ miljöbalken och/eller som har betydelse från allmän synpunkt med hänsyn till friluftslivet enligt 3 kap. 6§ miljöbalken.

Enligt miljöbalken gäller att sådana områden så långt som möjligt ska skyddas mot åtgärder som kan skada dessa värden.

Följande typer av områden har bedömts vara värdekärnor:

- Biotop som vid genomförd naturvärdesinventering bedömts uppfylla krav för naturvärdesklass 1, 2 eller 3. (Se sidorna 35–36).
- Särskilt värdefullt friluftsområde som redovisats i kommunens friluftspan.
- De parker i Trollhättans parkprogram, som bedömts ha stor betydelse för invånarnas närrekreation, på grund av deras läge eller särskilda kvaliteter.
- Trollhättans Stads skolskogar.

I kommande översyner av grönstrukturplanen kan områden som bedöms ha motsvarande höga värden bli aktuella att lyfta in som värdekärnor.

Ambition för framtiden

Dessa områden har redan höga värden och ambitionen är att bevara och utveckla dessa ytterligare.

Genom att dessutom skapa gröna stråk mellan värdefulla grönområden skapas ett nät av grönska vilket ger positiva rekreativa och ekologiska effekter.

3.2 Vattenmiljöer



Till vattenmiljöer räknas sjöar, vattendrag och småvatten. Alla naturliga vattenmiljöer har särskild betydelse i grönstrukturen genom att de bland annat bidrar med stora värden för biologisk mångfald som för människors upplevelser och rekreation. Dessutom är vatten en helt avgörande förutsättning för liv på jorden.

På kartorna (figur 2 och 3) redovisas de större vattenmiljöer med öppen vattenspegel som finns med i Lantmäteriets digitala fastighetskarta. Dessa större vattenmiljöer bör betraktas som värdekärnor. Dessutom finns många mindre småvatten och biflöden till vattendragen som inte syns på kartan. Även sådana mindre vattenmiljöer har normalt särskild betydelse för grönstrukturen och omfattas av särskild lagstiftning, även om de inte syns på kartan. Dessa mindre vattenområden bör betraktas som minst förstärkningsområden.

Ambition för framtiden

Öppna vattenytor bevaras och nya öppna vattenytor skapas.

3.3 Förstärkningsområden



Med förstärkningsområden menas sådana grönområden och större grönytor som påtagligt förstärker grönstrukturen genom att utgöra viktiga länkar och komplement till värdekärnorna. De har långsiktigt betydelse för en eller flera

av aspekterna biologisk mångfald, rekreation eller friluftsliv, men betydelsen är inte lika stor som värdekärnornas.

Följande typer av områden har bedömts vara förstärkningsområden:

- Biotop som vid genomförd naturvärdesinventering bedömts uppfylla krav för naturvärdesklass 4. (Se sidorna 35–36).
- De parker i Trollhättans parkprogram, som i arbetet med denna gröstrukturplan, inte bedömts uppfylla kraven för värdekärna.
- Grönområden som bedömts ha värde för friluftsliv och rekreation, men som sedan tidigare inte funnits med i Trollhättans parkprogram eller friluftsplen. Bedömning har gjorts i samband med den naturvärdesinventering som genomförts inför framtagande av denna gröstrukturplan. (Se detaljinformation i Trollhättans Stads kartportal).

Ambition för framtiden

Ambitionen för dessa områden är att dess värden kan bibehållas eller öka. Detta är inte aktuellt för alla förstärkningsområden då marken kan behövas för andra ändamål och därmed tas i anspråk för det.

Genom att skapa gröna stråk mellan värdefulla grönområden skapas ett nät av grönska vilket ger positiva rekreativa och ekologiska effekter.

3.4 Övriga grönområden



Med övriga grönområden avses sådana grönområden som inte kan räknas till värdekärnor eller förstärkningsområden. De övriga grönområden som redovisas på kartan utgörs i huvudsak av produktionsskog, men det kan också vara till exempel igenväxningsmarker, kraftledningsgator och andra ytor med vegetation som inte bedömts ha särskild betydelse för någon av aspekterna biologisk mångfald, rekreation eller friluftsliv eller utjämning av vattenflöden.

Ambition för framtiden

Dessa områden uppfyller ofta andra värden än rekreation, friluftsliv eller biologisk mångfald och ska fortsätta uppfylla dessa värden. Om det är möjligt

att märkbart förstärka värden för rekreation, friluftsliv och biologisk mångfald med rimliga insatser samtidigt som områdets övriga värden bevaras bör detta beaktas.

3.5 Grön bebyggelse och infrastruktur



Till denna typ räknas bebyggda områden med relativt stor andel grönyta. Här dominerar villaområden med trädgårdar, flerbostadshus med gröna innergårdar eller omgivningar samt andra bebyggda eller anlagda områden med relativt stor andel grönyta.

Grönytorna har en relativt stor areal, vilket har betydelse för tätortens biologiska mångfald. De flesta grönytorna är dock inte allmänt tillgängliga och har därför inte lika stor betydelse för allmänhetens rekreation som grönområdena.

Ambition för framtiden

I dessa områden är grönska och bebyggelse nära sammankopplade. Grönska inom de privata tomterna är och bör förbli en central del i upplevelsen av dessa områden. Gröna stråk till värdekärnor och förstärkningsområden genom grön bebyggelse och infrastruktur bör om möjligt tillskapas och värnas.

3.6 Grå bebyggelse och infrastruktur



Till denna typ hänförs områden som huvudsakligen domineras av hårdgjorda ytor. Här ingår industrimark, vägar och andra områden med liten andel

grönyta. Bristen på vegetation och grönska innebär att dessa områden har liten, eller till och med negativ, betydelse för biologisk mångfald. Enstaka grönytor kan bidra med positiva upplevelser för människor, men sådana ytor är sparsamt förekommande.

Ambition för framtiden

I dessa områden är det svårare att tillskapa grönska inom privata fastigheter och de allmänna ytorna är begränsade. Här prioriteras de ekosystemtjänster som gynnar verksamheterna på platsen. Detta kan vara omhändertagande av vatten vid skyfall för att skydda den byggda miljön. Det kan även vara att skapa attraktiva miljöer som bland annat ger hälsoeffekter för de som arbetar och vistas i dessa miljöer regelbundet. Fokus ska vara på att bevara och utveckla grönska längs allmänna gator. Kommunen ser positivt på privata initiativ att tillskapa grönska.

3.7 Åkermark



Med åkermark menas mark som används eller lämpligen kan användas till växtodling eller bete och som är lämplig att plöjas.

Åkermark räknas varken som grönområde eller grönyta. Enstaka små åkermarker kan ingå inom grönområdena, men har inte markerats särskilt.

Åkermark tillsammans med betesmark är jordbruksmark. En kommunal inventering av brukningsvärd jordbruksmark är framtagen under 2023. Där framgår lagstiftning och praxis rörande exploatering på sådan mark.

Ambition för framtiden

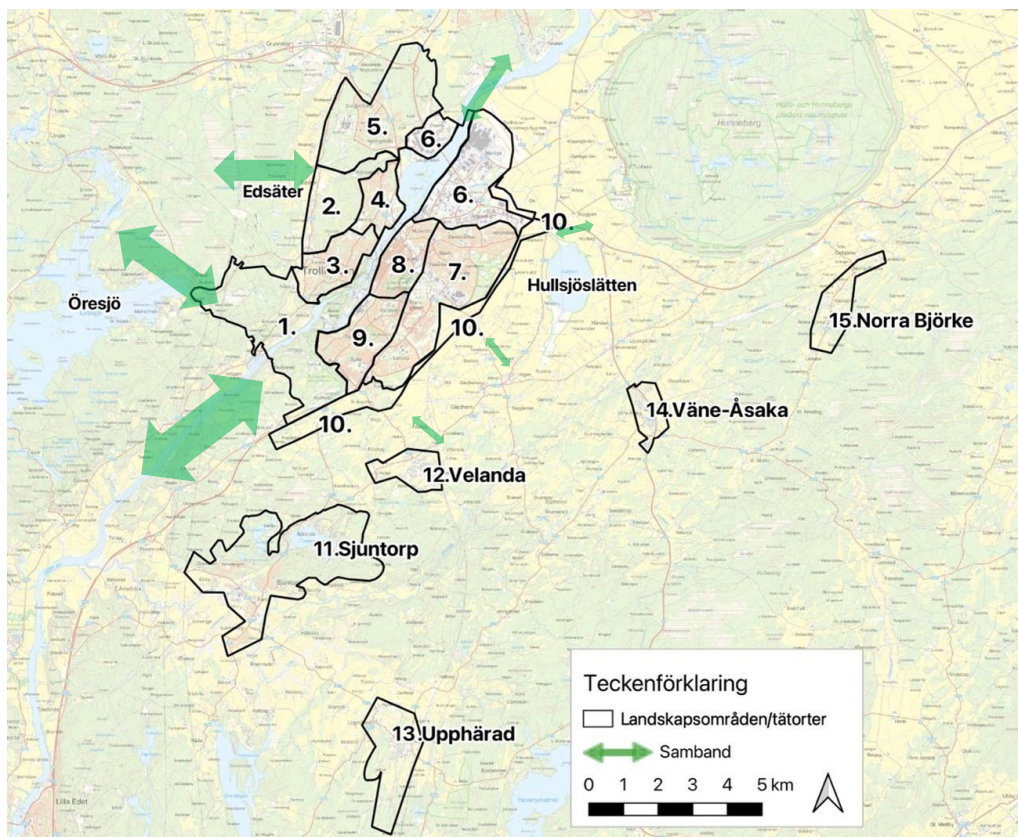
Åkermark fyller andra värden än grönområden och bedöms utifrån detta. Det kan vara aktuellt att genomföra åtgärder som gynnar biologisk mångfald i nära anslutning till åkermark.

4. Ett landskapsperspektiv

I detta kapitel sammanfattas grönstrukturens huvuddrag i ett större landskapsperspektiv. Beskrivningen utgår från en indelning av Trollhättans tätort i tio större områden med olika karaktär. De fem mindre tätorterna beskrivs för sig.

Sambandet mellan tätorternas grönstruktur och det omgivande landskapet beskrivs översiktligt. Det är både ekologiska samband och sådana som har betydelse för friluftsutövares tillgänglighet och rekreation. Tjock pil betyder att det finns ett tydligt samband medan smal pil betyder att sambanden är svagare. De mindre tätorterna är landsbygdsorter där grönstrukturens karaktär skiljer sig väsentligt ifrån stadens. De utgör en del av ett natur- och kulturlandskap som är brukat genom jord- och skogsbruk.

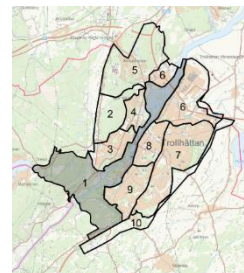
Under varje områdesbeskrivning finns en underrubrik, "Framtidsvision". Där beskrivs en vision för vad bevarande och utveckling av grönstrukturen skulle kunna innebära. Visionerna är inte heltäckande och inget som låser planeringen för framtiden, men bör fungera som en inspiration för att visa möjligheter. Visionerna omfattar både bevarande och förändring.



Figur 4. Trollhättans tätort fördelat på tio olika landskapsområden samt de mindre tätorterna Sjuntorp, Velanda, Upphärad, Väne-Åsaka och Norra Björke. Gröna pilar illustrerar översiktliga samband mellan den centrala tätorten och det omgivande landskapet.

4.1 Det centrala grönstråket

Omfattar: Göta älv och friluftsområdena Älvrummet, Åkerström, Stallbackaörna med omgivning, Spikön, Slätthult, Skälsbo, Ryrbäcken samt Munkebo-Brandsbo-Ängens gård.



Nuläge:

Göta Älv rinner rakt igenom Trollhättans tätort och utgör grönområdenas centrala pulsåder genom staden. Landskapet präglas av älven omgiven av bergbranter, barr- och lövskog med inslag av äldre kulturmarker. I södra delen breddas dalgången runt Göta älv ut i ett vackert kulturlandskap, och vidare åt sydväst ner mot Lilla Edet. Från Åkerström och mot nordväst breder större skogsområden ut sig mot Öresjö och vidare mot skogslandskapet västerut. Åt sydost ansluter Slätthultområdet och Ryrbäcken. I norra delen består grönstråket i huvudsak av älven som ligger inklämd mellan Stallbacka och Överby.

Hela området omfattar tre naturreservat benämnda Älvrummet, Åkerström och Ryrbäcken. Området utgör centralortens största sammanhängande grönområde med unika värden för biologisk mångfald, friluftsliv och närrekreation.

Området ansluter till större sammanhängande landskap särskilt i söder och i sydväst. Det skapar viktiga samband mellan staden och omgivande landskap med goda förutsättningar för ekologiska samspel. Det medger vidare goda möjligheter för människor att röra sig fritt och för växter och djur att sprida sig. Undantag från detta är i sydost där väg E45 och den uppodlade slättbygden begränsar både människors möjlighet att röra sig fritt och spridningsmöjligheter för djur och växter. Också längst i norr är sambanden mer begränsade. Gröna stråk längs stränderna är av begränsad utbredning.

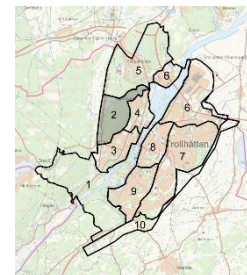
Framtidsvision

- Det centrala grönstråket har bevarats och utvecklats som det största sammanhängande grönområdet med mycket höga värden för både biologisk mångfald och friluftsliv.
- Ytterligare delar har säkerställts som naturreservat.
- Den kommunägda skogen förvaltas med inriktningen att gynna biologisk mångfald och/eller rekreation och friluftsliv. Skogen har utvecklats mot stort inslag av lövträd och äldre barrskog.
- Kulturlämningar är synliga och äldre kulturlandskap hävdas med bete eller slätter.
- Området är väl planerat för friluftsliv och är fortsatt Trollhättebornas viktigaste friluftsområde som dessutom årligen besöks av människor från hela världen.

- Eventuell ny bebyggelse i områdets närhet har planerats och genomförts så sambanden till grönområden i staden och till det omgivande landskapet är fortsatt goda.
- I de delar där sambanden med det omgivande landskapet, eller närliggande prioriterade grönområden, är sämre har särskilda åtgärder vidtagits för att förbättra sambanden.
- Grönstråken längs stränderna har bevarats och utvecklats. Grönska har tillskapats där det saknas utmed stråken i den mån det är möjligt.

4.2 Skidstugan-Björndalsterrängen

Omfattar: Grönområden vid Skidstugan och i Björndalsterrängen samt östra delen av Edsäter till Anered.



Nuläge:

Skidstugan-Björndalsterrängen är ett större sammanhängande äldre barrskogsnaturområde i höjdområdena nordväst om Strömslund. Området har stor betydelse för biologisk mångfald och för friluftsliv. Här finns gammal skog med motionsspår, mountainbikespår samt skidspår på vintern. Området nyttjas för orientering, promenader och vandringar.

Området ansluter i väster till ett småskaligt odlingslandskap och vidare mot barrskogarna österut. I detta sammanhang är Edsvidsleden en viktig förbindelse för friluftslivet. Mot Ängens gård och vidare mot Åkerström rinner Brandsbobäcken vilket skapar ett viktigt ekologiskt samband söderut.

Tillsammans med "Det centrala grönstråket" erbjuder Skidstugan-Björndalsterrängen mycket goda möjligheter för boende i Trollhättan att på nära håll nå större landskap med naturmark, motionsspår, strövstigar, vandringsleder bad m.m.

Framtidsvision

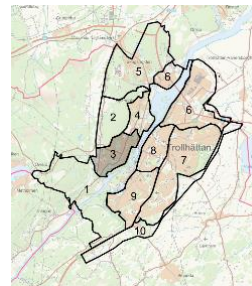
- Området Skidstugan-Björndalsterrängen har bevarats. Det har fortsatt att utvecklas mot ett välbesökt friluftsområde, anpassat för många olika typer av friluftaktiviteter.
- Den kommunägda skogen förvaltas med inriktningen att gynna biologisk mångfald och/eller rekreation och friluftsliv. Hela eller delar av området kan ha säkerställts som naturreservat.
- Eventuell ny bebyggelse i områdets närhet har planerats och genomförts så sambanden till grönområden i staden och till det omgivande landskapet är fortsatt goda.
- Särskilda åtgärder har genomförts för att tydligare knyta samman Skidstugan-Björndalsterrängen med det centrala grönstråket.

4.3 Torsred-Strömslund

Omfattar: Stadsdelarna Torsred och Strömslund utom Älvrummet.

Nuläge:

Torsred och Strömslund består huvudsakligen av äldre och nybyggda villatomter med tillhörande trädgårdar. Det stora inslaget av äldre trädgårdar bidrar till grönytor med träd, buskar och annan växtlighet som gynnar biologisk mångfald.



Torsredsravinen är ett väsentligt grönstråk som binder samman Skidstugan-Björndalsravinen med det centrala grönstråket. Torsredsravinen hänger naturligt samman med andra viktiga grönområden i Strömslund, som Glasbjörksparken och De Laval's park.

Ett mindre grönstråk binder samman de nybyggda villaområdena vid Ödegården och Hälltorp via Lindåsen upp till Skidstugan-Björndalsterrängen.

Framtidsvision

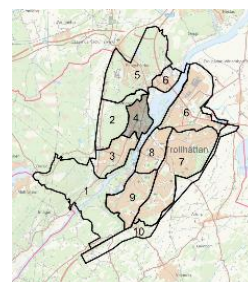
- Torsredsravinen och grönområdena kring Torsred och Strömslund har bevarats och fortsatt utvecklats mot att bli tätortsnära natur och parker med stor betydelse för rekreation och biologisk mångfald. Skötseln har anpassats för biologisk mångfald och människors upplevelser.
- De allmänna grönområdena och privata trädgårdar fungerar som viktiga spridningsområden för växter och djur.
- Grönområdena och gröna stråk möjliggör för människor att gå och promenera i en grön omgivning vidare till de större friluftsområdena.

4.4 Källstorp-Vårvik-Björndalen

Omfattar: Stadsdelarna Källstorp, Vårvik och Björndalen

Nuläge:

I Källstorp, Vårvik och Björndalen finns i huvudsak nyare bostadsområden med villor och flerbostadshus omväxlande med större och mindre skogsområden. Enstaka äldre hus och gårdar förekommer. Under 2024, då grönstrukturplanen tas fram, är Vårvik under byggnation. Vårvik har planlagts för mer storskalig byggnation där grönområden främst bevarats i norra och östra delen av området, mot älven. Planteringar finns längs gator och på torgytor.



Arealen av naturmark mellan bebyggelsen är relativt stor och utgörs främst av skogsdungar som ligger utspridda i de högre liggande partierna. I de östra

delarna finns även rester av ett äldre jordbrukslandskap och fuktiga marker längs älven.

Hela området gränsar i väster till Skidstugan-Björndalsterrängen.

Björndalsravinen har stor betydelse för biologisk mångfald. Den utgör både en viktig förbindelselänk för människor och för spridning av växter och djur.

Framtidsvision

- Vid utveckling av detta område har det särskilt beaktats att människor kan fortsätta att nå grönområden i sin närhet. Sambanden mellan Skidstugan-Björndalsterrängen och Göta älv har förstärkts så att människor kan gå och promenera i en grön omgivning mellan älven i öster och Skidstugan-Björndalsterrängen i väster.
- Det nya området vid Vårvik har god tillgänglighet till naturen vid älven.
- Om förstärkningsområden delvis tagits i anspråk för bebyggelse har detta genomförts så att spridningsmöjligheter och förutsättningar för biologisk mångfald inte försämrats. Viktiga ekologiska samband och funktioner har bevarats. Mindre grönområden har anpassats väl för friluftsliv och rekreation.

4.5 Utbyggnadsområden i nordväst

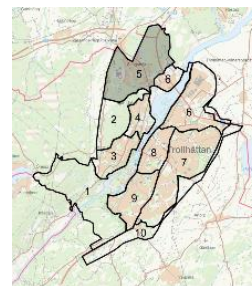
Omfattar: Stadsdelarna Lärketorpet, Skogshöjden samt Överby, utom Överby köpcentrum.

Nuläge:

Detta område utgörs av barrskogsklädda höjdområden där det idag bedrivs skogsbruk. Skogshöjden är bebyggt med flerbostadshus och villor, huvudsakligen från slutet av 1900-talet. Villaträdgårdarna bidrar till viss variation av grönytor men de saknar större inslag av äldre träd och andra element av särskild betydelse för biologisk mångfald. Värdekärnor i grönstrukturen består av äldre barrskog på höjdryggar som löper i nordsydlig riktning samt omgivningarna till Skogshöjdens idrottsplats.

Norra delen av stadsdelen Överby kring Hultsjön domineras idag av brukad barrskog.

I stadsdelen Lärketorpet ligger Norra Älvsborgs Länssjukhus och ett mindre område med bostäder där byggnationer pågår under 2024. I området som sträcker sig från sjukhuset och västerut till Edsvägen samt söderut ut till betesmarken har stora delar av barrskogarna högre naturvärden (naturvärdesklass 3). Vid sjukhuset har skogen även stor betydelse för promenader och utevistelse. Övriga äldre skogsområden har viss betydelse för biologisk mångfald (naturvärdesklass 4), medan hyggen och yngre planteringar har lägre värden.



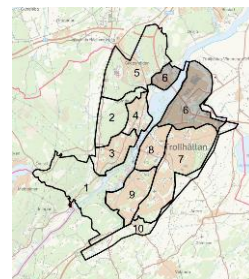
Närmare Överby köpcentrum finns mindre restområden med kulturpräglade odlingslandskap. I nordöst skär väg E45 genom området.

Framtidsvision

- Vid en fortsatt utbyggnation av bostäder har tillgången till naturområden och möjlighet till friluftsliv och rekreation beaktats, även i anslutning till Norra Älvsborgs Länssjukhus. Det finns områden för lek och närrekreation i bostädernas närhet. Tydliga cykelstråk, gångvägar och strövstigar ansluter från Skidstugan-Björndalsterrängen och upp till grönområden som bevarats kring Hultsjön. Trots att skogsområden tagits i anspråk för byggnation upplevs det lätt att naturligt röra sig mellan olika grönområden eftersom de har anpassats och hänger samman på ett naturligt sätt.
- De skogsmiljöer som finns kvar mellan bostäderna utvecklas fritt eller sköts på ett sätt så det gynnar den biologiska mångfalden. I gränsen mellan skog och bebyggelse finns halvöppna bryn som sköts så det gynnar blommande buskar och träd, örter och pollinatörer. Små våtmarker bidrar till att utjämna vattenflöden genom naturliga dagvattenlösningar. Förutsättningar för biologisk mångfald har blivit bättre trots att vissa mindre värdefulla grönområden tagits i anspråk för bostäder.

4.6 Industri- och verksamhetsområden i norr

En bild som visar kartan över Trollhättans centrala tätort, med det delområde som beskrivs i intilliggande text särskilt markerat. **Omfattar:** Överby köpcentrum samt stadsdelarna Stallbacka och Skogstorpa.



Nuläge:

Dessa stadsdelar ligger i norra Trollhättan på båda sidor om Göta älv. På västra sidan finns Överby köpcentrum och på östra sidan finns industri- och verksamhetsområden på Stallbacka och Skogstorpa. Båda sidor domineras av större lokaler, vägar, parkeringar och andra hårdgjorda ytor. Inslaget av grönytor är litet.

Undantag är områden kring Stallbackaan och Trollhättans flygplats. Här finns vatten, fuktängar och en del skötta gräsytor med en artrik flora som skapar variation och tillför värden för biologisk mångfald i ett annars huvudsakligen exploaterat område.

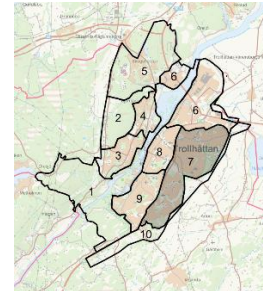
Framtidsvision

- Områdets grönstruktur har förstärkts med större andel grönytor och högre kvalitet på dessa.
- Fler träd och buskar har planterats. Gräsytor sköts så de är tilltalande och gynnar en mer artrik flora och pollinatörer. Gröna tak och gröna väggar bidrar till att skapa grönska.

- Vid Överby finns några grönytor som samlingsplats för människor och av särskild betydelse för biologisk mångfald.
- De smala grönstråken längs älven finns kvar. De har på båda sidor om älven, så långt möjligt och rimligt, utvecklats både för människor och för naturlig rörelse och spridning av växter och djur.
- Stallbackaån har bevarats och utvecklats för högre biologiska värden.

4.7 Bebyggelse öster om väg E45

Omfattar: Stadsdelarna Sandhem, Halvorstorp, Dannebacken, Stavre, Hojum, Kronogården och Lextorp samt friluftsområdena Lextorpsskogen och Sandhem-Halvorstorp.



Nuläge:

Landskapet öster om väg E45 domineras av både äldre och nyare bostadsområden i form av villor och flerbostadshus. Landskapet är flackt och bebyggelsen ligger främst på gammal åkermark, och delvis på slättberg.

Naturreseptatet Slättbergen vid Sandhem-Halvorstorp tillhör de större grönområdena i denna del av Trollhättan. Här finns geologiskt intressanta slättberg och ett större skogsområde med motionsspår. Ett liknande område i söder är friluftsområdet Lextorpsskogen. Håjums begravningsplats är ett annat lite större område som nyttjas för promenad och rekreation. Dessa områden är av särskild betydelse för rekreation och friluftsliv, eftersom det för övrigt är långt till de stora friluftsområdena längs Göta älv och vid Skidstugan-Björndalsterrängen.

Dessutom finns små grönområden som ligger insprängda mellan bebyggelsen. De utgörs av idrottsplatser, gräsytor med lekplatser och mindre parkområden. De ligger antingen utspridda som i Stavre och Sandhem eller bildar mer eller mindre sammanhängande grönstråk. Ett sådant stråk går till exempel från Sandhem till Hojumsparken, via Lantmannaparken och Kronogårdsparken vidare till Lextorp. Lextorpsparken och Sylteparken är viktiga grönområden som skapar ett grönstråk vidare mot Ryrbäcken, Slätthultsområdet och Göta älv.

Grönstrukturen i övrigt byggs upp av grönytor i trädgårdar och runt flerbostadshus. I de äldre villaområdena finns inslag av trädgårdar som bidrar till den biologiska mångfalden.

Centralt i området ligger industriområdet Hojum med begränsad andel grönyta.

Hela området avgränsas i väster av väg E45. I öster breder Hullsjöslätten ut sig. De brukade åkrarna är inte tillgängliga för allmänheten utom längs enstaka mindre brukningsvägar. Gamla Nossebrobanan mot Gärdhem har dock särskild betydelse i detta avseende. De brukade åkrarna erbjuder få livsmiljöer för växter och djur och blir därför en form av ekologisk barriär.

Framtidsvision

- Grönytor och grönområden har bevarats och utvecklats för människors rekreation och för biologisk mångfald.
- Möjligheten att lätt och tryggt ta sig mellan grönområden på båda sidor om väg E45 bör underlättas.
- Ett grönt gång- och cykelstråk genom Hojum binder samman norr och söder. Fler träd har planterats.
- Särskilda åtgärder och hänsyn har utvecklats för grönområdena både i nordsydlig och östvästlig riktning. Där grönområdena inte helt hänger samman har kontakten mellan dem förtydligats genom plantering av träd och skötsel av grönytor längs gång och cykelstråk som binder samman.
- Skötseln i grönområden är anpassad för biologisk mångfald, vilket bland annat innebär slåtter på vissa gräsytor för örtrikare flora samt fler blommande träd och buskar. Slentrianmässig röjning i bryn görs inte.

4.8 Centrala staden-Hjortmossen-Tingvalla-Hjulkvarn

Omfattar: Stadsdelarna Centrala staden, Hjortmossen, Tingvalla och Hjulkvarn.

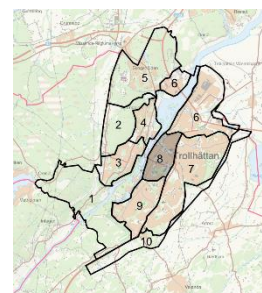
Nuläge:

I detta område finns ren stadsbebyggelse och en del äldre villor och flerbostadshus. Centrala staden och Tingvalla utgörs till största del av bostäder och affärsverksamheter. Grönområdena består av innegårdar, alléer och mindre parker.

Grönstrukturen i Hjortmossen präglas i hög grad av Hjortmosseparken, ett tämligen stort friluftsområde och naturreservat med både orörd naturmark och klassisk park, med planterade träd, buskar och gräsmattor.

Hjulkvarn präglas av äldre villatomter med hög andel skötta trädgårdar. Äldre trädgårdar skapar grönytor och bidrar med träd och annan växtlighet som gynnar den biologiska mångfalden. Här finns också Folkets park med skötta rabatter och en tämligen hög andel grova ädellövträd.

Mellan Tingvalla och Hjulkvarn går järnvägen. Här finns också ett mindre verksamhetsområde som domineras av hårdgjorda ytor.



Området ansluter i väster till Göta älv, men omges i övrigt av andra bostadsområden och verksamhetsområden. Boende når kanalöar med parkområden som är värdefulla för friluftslivet. Boende har god tillgång till mindre grönytor, viss tillgång till tämligen stora grönområden men är relativt begränsade att på nära håll nå större sammanhängande naturområden.

Framtidsvision

- Den totala mängden grönska har ökat. Detta har bland annat uppnåtts genom att plantera flera träd och buskar och genom att anlägga grönytor istället för hårdgjorda ytor där det varit möjligt. Det har också inneburit flera platser med skugga för vistelse under heta sommark dagar.
- Parkerna har stor betydelse att fungera som naturliga mötesplatser i stadsmiljön.
- Hjortmossenparken, Spikön och Folkets park är även fortsättningsvis viktiga parker dit det är lätt att ta sig till fots och med cykel.

4.9 Karlstorp-Skoftebyn-Sylte

Omfattar: Stadsdelarna Karlstorp, Skoftebyn och Sylte.

Nuläge:

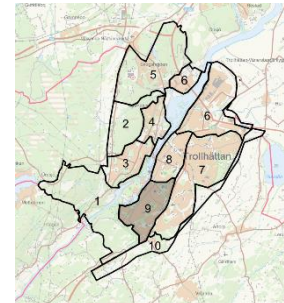
Skoftebyn utgörs i huvudsak av äldre villaområden med hög andel skötta trädgårdar som tillför träd och grönytor av viss betydelse för biologisk mångfald. I Karlstorp och Sylte utgörs de mindre grönytorerna i högre grad av gräsmattor och innergårdar kring flerbostadshus. I nordvästra delen av Skoftebyn finns verksamhetsområdet Innovatum med låg andel grönyta.

I väster ansluter området till Göta älv. I öster avgränsas det av väg E45 och andra bostadsområden samt till grönområden vid Ryrbäcken och Slätthultområdet i söder.

Boende i området har tämligen god tillgång till grönområden genom närheten till Ryrbäcken och friluftsområdet Slätthult med möjlighet till olika fritidsaktiviteter. Det genomgående friluftsområdet Sylte-Myrtuve-Eriksroparken har stor betydelse som grönstråk både för människor och för biologisk mångfald. Även Ryrparken i nordvästra Skoftebyn har fina kvaliteter som naturområde.

Framtidsvision

- Grönområdena Ryrbäcken och Slätthult har bevarats och fortsatt utvecklats mot tätortsnära natur och parker med stor betydelse för rekreation och biologisk mångfald. Skötseln har anpassats för biologisk mångfald och människors aktiviteter och upplevelser.



- Sylte-Myrtuve-Eriksroparken fungerar som viktigt spridningsområden för växter och djur, och möjliggör för människor att gå och promenera i en grön omgivning vidare till de större friluftsområdena.
- Genom olika åtgärder har älven knutits närmare detta område, inte rent fysiskt, men genom planering av gång och cykelstråk som leder människor dit på ett naturligt sätt, så kontakten känns ännu närmare.
- Grönstruktur inom Innovatumområdet har förstärkts med större andel grönytor och högre kvalitet på dessa. Fler träd och buskar har planterats.

4.10 Åkerlandskapet i öster

Omfattar: Stadsdelarna Alingsåker och Halltorp samt västra delen av Hullsjöslätten närmast staden.

Nuläge:

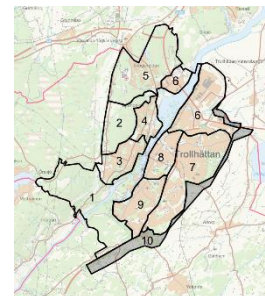
I östra delarna av staden finns jordbruksmarker som fortsätter österut som en del av Hullsjöslätten. Detta är ett större odlingslandskap med i huvudsak åkermark och betesvallar. Här finns även inslag av dikade vattendrag och mindre skogs- och brynmiljöer samt gårdar och ett nybyggt bostadsområde.

Åkermarkerna är begränsade som livsmiljöer för arter av särskild betydelse för biologisk mångfald och inte tillgängliga för människor att röra sig fritt på.

Detta landskapsområde skiljer sig väsentligt från övriga landskapsområden genom att det huvudsakligen utgörs av åkermark.

Framtidsvision

- I samråd med markägare och jordbrukets företrädare har dikade vattendrag återställt och våtmarker samt småvatten anlagts. Åtgärderna kan ha genomförts inom detta område men även på slätten öster härom. Fler gräsmarker sköts för att gynna biologisk mångfald. Landskapet närmast staden har blivit tillgängligare och biologiskt rikare.
- Inslag av tydliga grönstråk möjliggör för människor och djur att röra sig ut i landskapet. En tydligare koppling till Hullsjön har skapats och gamla Nossebrobanan och miljön kring denna har utvecklats. Det finns ett tydligt grönstråk som binder samman med grönområden kring Trehörningen och Liperedssjöarna norr om Sjuntorp.



4.11 Sjuntorp-Sjölunda

Nuläge:

Sjuntorp är den större av de fem mindre tätorterna. Centralt finns bostadsområden med huvudsakligen villatomter men till viss del även flerbostadshus. I söder utgörs tätorten huvudsakligen av ett odlingslandskap

med gårdsmiljöer, åkrar och betesmarker som fortsätter mot söder utanför tätorten. Tvärs igenom rinner Slumpån med lövskogsdominerade strandskogar.

I de norra delarna finns barrskogsdominerade områden som fortsätter norrut, och med inslag av tämligen stora mossar. I denna norra del finns två större friluftsområden Lipered och Rödjan-Trehörningen-Björkås med stor andel produktionskog men även barrskogar av mer naturlig karaktär. Genom området finns gott om stigar och möjlighet att motionera, här finns också flera sjöar som bjuder in till bad. I norr finns utbyggnadsområdet Sjölanda med nya bostadsområden.

Framtidsvision

- Vid utveckling av tätorten har allas tillgång till grönområden med god kvalitet i närheten av bostäder, skolor och förskolor särskilt beaktats.
- Grönområden inom eller helt nära tätorten ansluter naturligt till omgivande kultur- och skogslandskap vilket underlättar för människor att ta sig ut i naturen och för djur och växter att sprida sig.
- Värden för friluftsliv och biologisk mångfald har utvecklats ytterligare i områdena kring Liperedssjöarna och Trehörningen samt utmed Slumpån. Det finns tydliga grönstråk som binder samman dessa värdekärnor med grönområden i Trollhättan och Velandan.
- Invånarna i alla småtätorter ska ha tillgång till park som social mötesplats.

4.12 Velandan

Nuläge:

Velandan är beläget i ett tämligen uppbrutet odlingslandskap med inslag av skogsmarker. Tätorten domineras av både äldre och nya bostadsområden, i omgivningarna finns gårdsmiljöer och odlingslandskap med åkermark och kultiverade betesmarker. Insprängt i odlingslandskap och bebyggelse finns flera mindre skogsdungar med möjlighet för rekreation och friluftsliv för boende.

Framtidsvision

- Vid utveckling av tätorten har allas tillgång till grönområden med god kvalitet i närheten av bostäder, skolor och förskolor särskilt beaktats.
- Grönområden inom eller helt nära tätorten ansluter naturligt till omgivande kultur- och skogslandskap vilket underlättar för människor att ta sig ut i naturen och för djur och växter att sprida sig.
- Det finns tydliga grönstråk som binder samman Velandans grönområden med Sjuntorps och Trollhättans grönområden.
- Invånarna i alla småtätorter ska ha tillgång till park som social mötesplats.

4.13 Upphärad

Nuläge:

Upphärad utgörs till mindre del av bostadsområden centralt i tätorten med främst villatomter. Större delen utgörs av jordbruksmarker med gårdsmiljöer i norr som ingår i ett större sammanhängande odlingslandskap som ansluter till Sjuntorp i nordväst. I söder och väster dominerar barrskogsområden som fortsätter mot söder och till viss del mot öster. I västra delen av tätorten finns friluftsområdet Nyckleby Lunne med flera mindre stigar med möjlighet för boende att motionera.

Framtidsvision

- Vid utveckling av tätorterna har allas tillgång till grönområden med god kvalitet i närheten av bostäder, skolor och förskolor särskilt beaktats.
- Grönområden inom eller helt nära tätorten ansluter naturligt till omgivande kultur- och skogslandskap vilket underlättar för människor att ta sig ut i naturen och för djur och växter att sprida sig.
- Värden för friluftsliv och biologisk mångfald har utvecklats ytterligare i det större friluft- och skogsområdet väster om samhället.
- Invånarna i alla småtätorter ska ha tillgång till park som social mötesplats.

4.14 Väne-Åsaka

Nuläge:

Väne-Åsaka domineras av jordbruksmark med i huvudsak åkermarker. Här finns bostadsområden främst i form av villaträdgårdar och gårdsmiljöer. Trädgårdar och gårdsmiljöer med inslag av träd och annan växtlighet skapar artvariation och gynnar den biologiska mångfalden. Genom tätorten rinner ett vattendrag och mindre ytor med produktionsbarrskog finns. I söder finns friluftsområdet Åsevi idrottsanläggning med möjlighet för fritidsaktiviteter. Tätorten är belägen i ett tämligen uppbrutet odlingslandskap med inslag av skogsmark.

Framtidsvision

- Vid utveckling av tätorterna har allas tillgång till grönområden med god kvalitet i närheten av bostäder, skolor och förskolor särskilt beaktats.
- Grönområden inom eller helt nära tätorten ansluter naturligt till omgivande kultur- och skogslandskap vilket underlättar för människor att ta sig ut i naturen och för djur och växter att sprida sig.
- Invånarna i alla småtätorter ska ha tillgång till park som social mötesplats.

4.15 Norra Björke

Nuläge:

Norra Björke utgörs till största del av jordbruksmarker och skogsmarker som domineras av produktionsskog men även med inslag av lövskogsmiljöer där delar sannolikt tidigare betats. Här finns viss variation av biotoper i landskapet även om åkermarken dominerar. Mindre bostadsområden finns utmed den väg som löper igenom tätorten och flera gårdsmiljöer finns spritt. Norra delarna av tätorten ingår i ett tämligen stort odlingslandskap som fortsätter upp mot Halle- och Hunneberg. I söder övergår tätorten i ett uppbrutet odlingslandskap med inslag av skogsmark som övergår i ett barrskogsdominerat landskap med inslag av myrmarker.

Framtidsvision

- Vid utveckling av tätorterna har allas tillgång till grönområden med god kvalitet i närheten av bostäder, skolor och förskolor särskilt beaktats.
- Grönområden inom eller helt nära tätorten ansluter naturligt till omgivande kultur- och skogslandskap vilket underlättar för människor att ta sig ut i naturen och för djur och växter att sprida sig.
- Invånarna i alla småtätorter ska ha tillgång till park som social mötesplats.

Bilaga 1 Planens koppling till globala och nationella mål samt Trollhättans övriga styrdokument

Nationella och globala mål

Grönstrukturen har särskild betydelse för att Trollhättan ska kunna bidra till uppfyllelse av de nationella friluftsmålen, Sveriges miljömål och några av de globala hållbarhetsmålen. Här nedan presenteras de nationella och globala mål som en välbevarad och utvecklad grönstruktur kan bidra till att uppfylla.

Sveriges friluftslivsmål

Alla människor ska ha möjlighet till naturupplevelser, välbefinnande, social gemenskap och ökad kunskap om natur och miljö. Det är några utgångspunkter för våra tio svenska friluftslivsmål, vilka sammanfattas nedan. Mer utförlig beskrivning finns bland annat i Trollhättans friluftsplän.

- Tillgänglig natur för alla
- Starkt engagemang och samverkan
- Allemansrätten
- Tillgång till natur för friluftsliv
- Attraktiv tätortsnära natur
- Hållbar regional tillväxt och landsbygdsutveckling
- Skyddade områden som resurs för friluftslivet
- Ett rikt friluftsliv i skolan
- Friluftsliv för god folkhälsa
- God kunskap om friluftslivet

Nationella miljömål

Grönstrukturens betydelse i tätorterna lyfts särskilt fram i det av riksdagen antagna miljö kvalitetsmålet *God bebyggd miljö* där det fastslås att:

"Städer, tätorter och annan bebyggd miljö ska utgöra en god och hälsosam livsmiljö samt medverka till en god regional och global miljö. Natur- och kulturvärden ska tas till vara och utvecklas. Byggnader och anläggningar ska lokaliseras och utformas på ett miljöanpassat sätt och så att en långsiktigt god hushållning med mark, vatten och andra resurser främjas".

I miljömålssystemet finns också följande etappmål:

”En majoritet av kommunerna ska senast år 2025 ta tillvara och integrera stadsgrönska och ekosystemtjänster i urbana miljöer vid planering, byggande och förvaltning i städer och tätorter.”

Tätorternas grönstruktur har även betydelse för uppfyllande av flera andra miljömål. Följande nationella miljömål bedöms särskilt relevanta:

- Begränsad klimatpåverkan
- Grundvatten av god kvalitet
- Frisk luft
- Levande skogar
- Levande sjöar och vattendrag
- Ett rikt växt- och djurliv

Globala hållbarhetsmål

Under en FN-konferens i Rio de Janeiro år 2012 beslutade världens ledare att de skulle sätta upp 17 mål för global hållbar utveckling. Här nedan presenteras tre delmål som en välbevarad och utvecklad grönstruktur i Trollhättans tätorter särskilt bidrar till att uppfylla.

Hållbara städer och samhällen. Delmål 11.7.

Senast 2030 tillhandahålla universell tillgång till säkra, inkluderande och tillgängliga grönområden och offentliga platser, i synnerhet för kvinnor och barn, äldre personer och personer med funktionsnedsättning.

Bekämpa klimatförändringarna. Delmål 13.1.

Stärka motståndskraften mot och förmågan till anpassning till klimatrelaterade faror och naturkatastrofer i alla länder.

Ekosystem och biologisk mångfald. Delmål 15.5:

Vidta omedelbara och betydande åtgärder för att minska förstörelsen av naturliga livsmiljöer, hejda förlusten av biologisk mångfald och senast 2020 skydda och förebygga utrotning av hotade arter.

Styrdokument med koppling till grönstrukturen

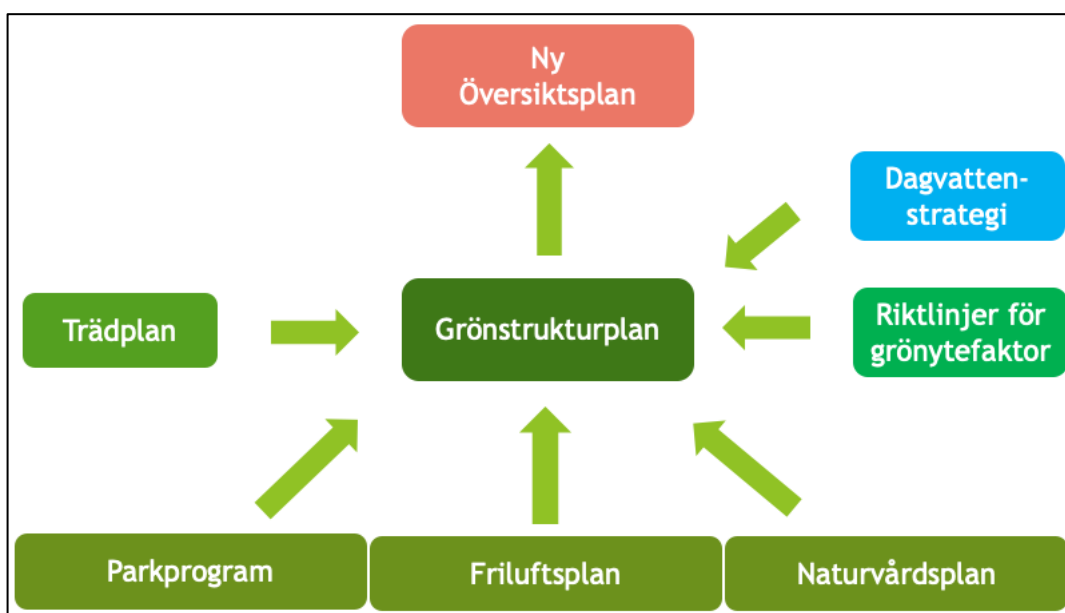
I Trollhättan finns sedan tidigare flera styrdokument och rapporter som berör de gröna värdena. Här nedan presenteras de dokument som är politiskt antagna och som utgjort underlag till grönstrukturplanen. Utöver dessa dokument har en rad andra underlag använts.

Friluftspan, parkprogram, naturvårdsplan, trädplan, dagvattenstrategi och riktlinjer för grönytefaktor har utgjort underlag till grönstrukturplanen. Bedömningar, riktlinjer och värderingar som antagits i dessa dokument

sammanfattas och förtydligas i grönstrukturplanen. Underlagen innehåller dessutom ytterligare fördjupning inom sitt tema, vilket kompletterar och fördjupar det som grönstrukturplanen redovisar.

Grönstrukturplanen ska vara vägledande till bland annat översiktsplanen, där grönstrukturens värden ska vägas mot andra intressen. I fysisk planering i tätorterna räcker det med att tillämpa *grönstrukturplanen* vid bedömning av grönytors värden, eftersom grönstrukturplanen tagit in kunskap från andra dokument rörande detta. Att på det sättet underlätta bedömningar i fysisk planering var ett av motiven till att ta fram grönstrukturplanen.

Hur de olika styrdokumentet förhåller sig till grönstrukturplanen illustreras i figur 5 och beskrivs översiktligt i texten som följer.



Figur 5. Illustrering av de olika styrdokument som utgjort underlag till Grönstrukturplanen.

Översiktsplan

Nuvarande översiktsplan är antagen av kommunfullmäktige 2014-02-14 och arbete med ny översiktsplan har påbörjats

Det övergripande syftet med gällande översiktsplanen är att skapa förutsättningar för vårt långsiktigt hållbara Trollhättan utifrån en helhetssyn på ekologiska, sociala och ekonomiska faktorer. Att skapa ett Trollhättan som är tillgängligt, tryggt och öppet, med en grönblå struktur som samspelar med en förtätning och förnyelse av befintliga områden, ses som en viktig del i detta arbete.

Grönstrukturplanen beskriver hur Trollhättans grönstruktur bör beaktas i arbetet med en ny översiktsplan. I översiktsplanen ska grönstrukturens värden också vägas mot andra intressen.

Naturvårdsplan

Antagen av kommunfullmäktige 2016-05-30

Naturvårdsplanen beskriver naturen i Trollhättan med tyngdpunkt på de områden som är särskilt värdefulla för biologisk mångfald. Särskilt värdefulla områden har redovisats i tre klasser (naturvärdesklass 1–3) varav naturvärdesklass 1 är mest värdefulla. Bedömningen är gjord på en översiktlig nivå.

Naturvårdsplanens områden ingår som värdekärnor i grönstrukturen. Se vidare i avsnittet *Beskrivning av grönstrukturen*.

Naturvårdsplanen innehåller också riktlinjer för hur dessa områden ska beaktas vid planering och prövningar. Grönstrukturplanen utvecklar och förtydligar hur dessa riktlinjer ska tillämpas.

I arbetet med grönstrukturplanen har dessutom Naturvårdsplanens bedömningar setts över och kompletterats inom tätorterna. I normalfallet har naturvärdesklassningen från naturvårdsplanen följts. I vissa fall har justeringar gjorts. De områden som berörs av justeringar framgår av bilaga 3.

Friluftspan

Antagen av kommunfullmäktige 2020-11-23

Friluftspanen beskriver hur och varför Trollhättans Stad ska arbeta med friluftsliv samt vilket friluftsliv som finns i kommunen. Planen redovisar även områden som bedömts vara särskilt värdefulla enligt miljöbalkens 3 kapitel 6§. Friluftspanen beskriver vidare förutsättningar för att områdenas värden ska bibehållas och utvecklas.

Friluftspanens områden ingår som värdekärnor i grönstrukturen. Se vidare i avsnittet *Beskrivning av grönstrukturen*.

Parkprogram

Antagen av kommunfullmäktige 2017-01-25

Programmet och dess underlag beskriver 136 park- och naturområden i Trollhättans tätorter. Avgränsningen gjordes så att endast ytor större än 0,2 ha togs med. Endast kommunalt ägd mark ingår.

Samtliga 136 områden har bedömts i tre klasser, enligt följande:

- Områden av mycket stor vikt för stadsdelen och staden i stort. (83 områden)
- Områden av stor vikt för stadsdelen eller staden i stort (42 områden).
- Områden av lägre vikt för stadsdelen eller staden i stort (11 områden).

Parkprogrammets områden ingår som värdekärnor eller förstärkningsområden i grönstrukturen. Se vidare i avsnittet om *Beskrivning av grönstrukturen*.

Parkprogrammet innehåller dessutom ytterligare underlag för fortsatt planering och utveckling av dessa områden.

Trädplan

Antagen av kommunfullmäktige 2016-10-17

Trädplanens syfte är att Trollhättans Stads träd ska hålla hög kvalitet och bidra till en god bebyggd miljö. Planen ska dessutom öka medvetenheten om trädens betydelse för stadsmiljön. Den ska kunna användas som handledning vid planering av nya bostäder, bostadsområden, vägdragningar, parker och torg.

Trädplanen är således ett styrdokument som beskriver hur Trollhättan ska arbeta med träd på ett sätt som kan bidra till att grönstrukturen bevaras och utvecklas.

Riktlinjer för grönytefaktor

Antagen av kommunstyrelsen 2020-03-18

Dokumentet ger en kortfattad beskrivning av hur grönytefaktor ska beräknas och användas i samhällsbyggnadsprocessen i Trollhättans Stad. Det är avsett att användas vid detaljplanering och bygglovsprövning som ett av flera sätt att säkerställa en hållbar utbyggnad av bostads- och verksamhetsområden.

Dagvattenstrategi

Antagen av kommunfullmäktige 2021-06-21

Dagvattenstrategin förtydligar hur Trollhättans Stad och Trollhättan Energi AB ska jobba för att hantera dagvattnet säkert, miljöanpassat och för att bidra till attraktiva stadsmiljöer. Även ansvaret för fastighetsägare, väghållare och exploitörer, till exempel övriga kommunala bolag beskrivs. Strategin utgör underlag vid upphandling av dagvattenutredningar i detaljplaneprocessen.

Bilaga 2 Tematiska beskrivningar

Grönstrukturen har betydelse på många olika sätt, till exempel genom att leverera olika typer av nyttor. Sådana nyttor brukar samlas med ett begrepp som kallas ekosystemtjänster.

Ekosystemtjänster är alla produkter och tjänster som ekosystemen ger människan och som bidrar till vår välfärd och livskvalitet. De delas upp i fyra grupper: stödjande, försörjande, reglerande och kulturella.

I följande avsnitt beskrivs ett antal teman som bidrar till ekosystemtjänster, och som bedömts vara särskilt relevanta för Trollhättans grönstruktur. Det är fokusområden för Trollhättans Stads arbete med planering och skötsel av grönytor och grönområden.

Avsnittet belyser följande teman, som i viss mån överlappar varandra:

- Biologisk mångfald
- Friluftsliv och rekreation
- Träd
- Gräsmarker
- Stadsodling och kolonilotter
- Skog
- Utjämning av vattenflöden
- Reducering av föroreningar
- Kolsänkor
- Naturligt ljus och mörker

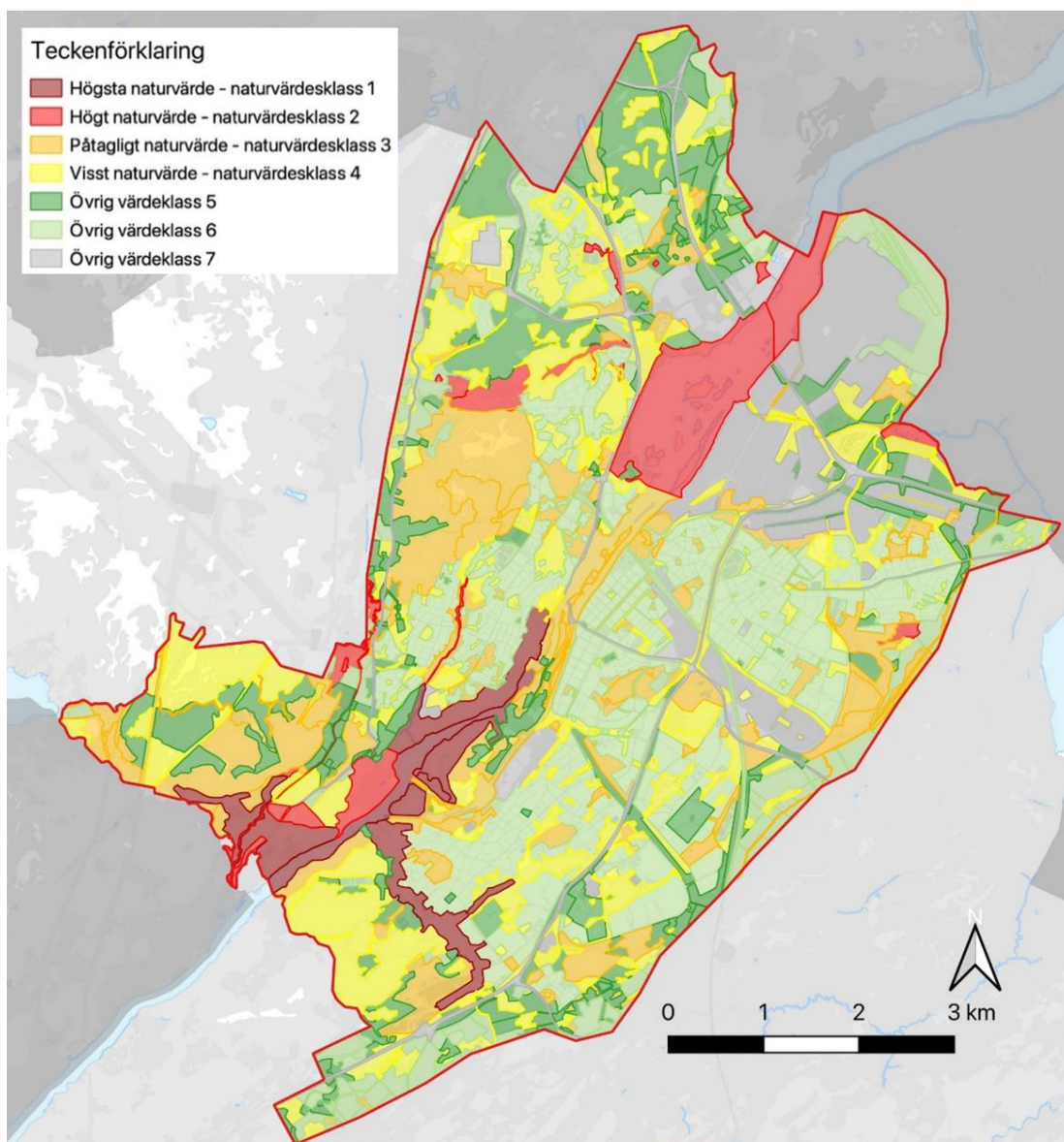
Biologisk mångfald

Med biologisk mångfald menas mångfald inom arter, mellan arter och av ekosystem. Mångfalden av arter och ekosystem bidrar till att upprätthålla ekologisk balans och stabilitet. De är en förutsättning för många andra ekosystemtjänster och bidrar positivt till människors rekreation och upplevelser. Exploatering och intensiv markanvändning genom skogsbruk och jordbruk innebär att naturliga och äldre kulturskapade ekosystem försvinner, vilket leder till att den biologiska mångfalden utarmas.

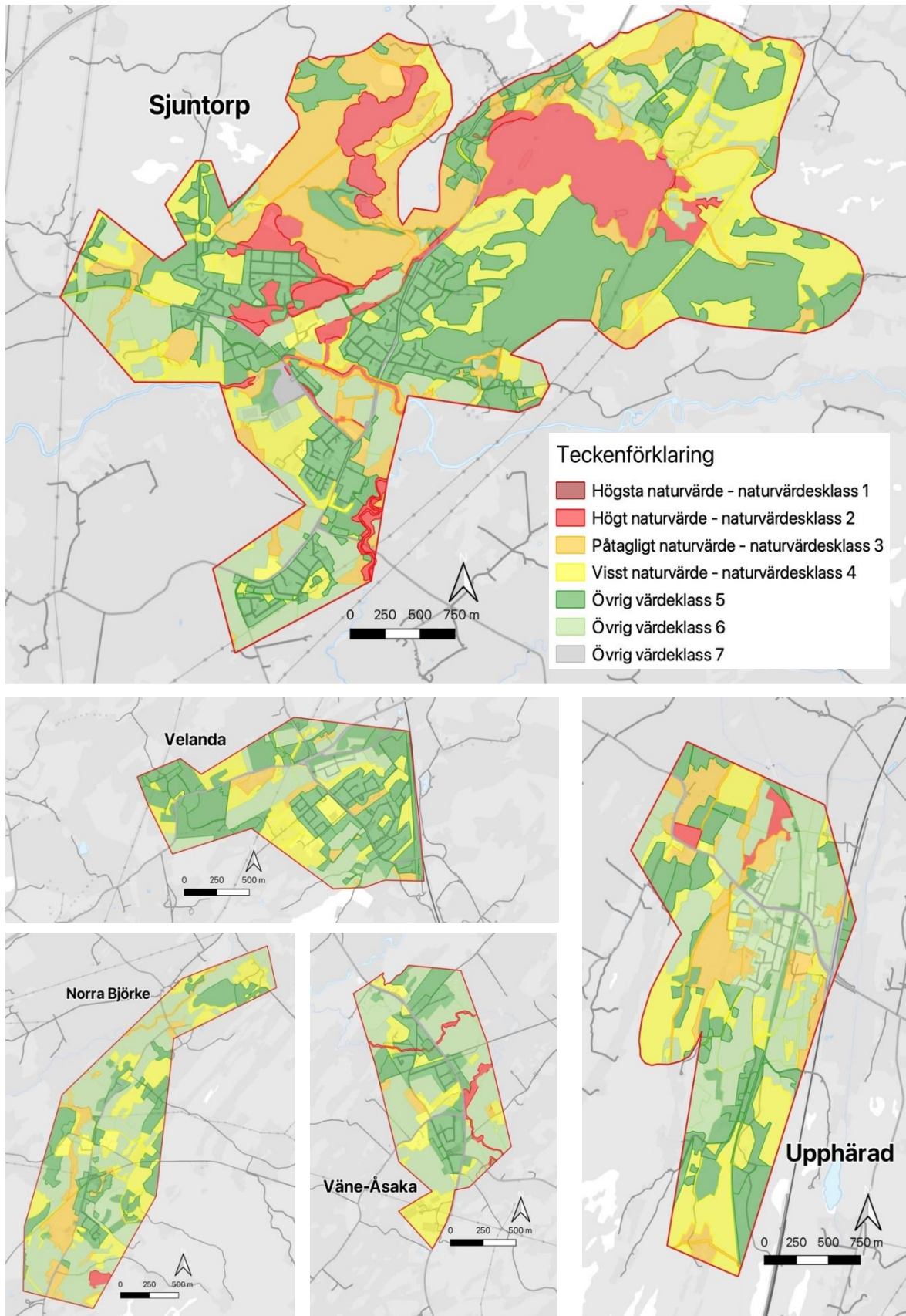
Större mångfald påträffas man därför numera främst i opåverkade miljöer eller där man brukar med äldre traditionella brukningsformer. I Trollhättan finns fortfarande en hel del sådana miljöer. Det kan både vara små restbiotoper insprängda mellan bebyggelse och infrastruktur eller större sammanhängande naturområden, t ex längs Göta älv, i söder och väster om Trollhättans tätort och norr om Sjuntorp.

I arbetet med denna grönstrukturplan har en kartläggning av biologisk mångfald genomförts enligt Svensk Standard SIS/SS 199000. Resultatet redovisas i figur 6 och 7. Olika områden har tilldelats en naturvärdesklass beroende på områdets betydelse för biologisk mångfald, i sitt nuvarande tillstånd. Naturvärdesklass 1 har störst betydelse och värdeklass 7 har minst betydelse. Det fullständiga resultatet redovisas i Trollhättans stads kartportal samt i bilaga 3.

Värderingen är översiktligt genomförd och utgår från nuvarande kunskap och förhållanden. Fördjupade och mer detaljerade inventeringar kan betyda att klassificeringar och gränser behöver justeras.



Figur 6. Översiktlig beskrivning av områdets betydelse för biologisk mångfald i Trollhättans tätort.



Figur 7. Översiktlig bedömning av områdets betydelse för biologisk mångfald i de mindre tätorterna.

Friluftsliv och rekreation

Grönområden och andra grönytor har stor betydelse för människor på många olika sätt. Vi människor mår bra av att röra oss i naturen och av att ha grönska i vår omgivning. Forskningen visar även att grönska och grönområden har positiv inverkan på vår psykiska hälsa och kan minska stress, depression och ångest. Parker, gräsytor och naturmarker erbjuder naturliga mötesplatser och möjligheter till utflykter, aktiviteter och upplevelser.

Att investera och bevara grönområden och andra grönytor är en långsiktig lönsam investering. Det kan i sin förlängning leda till friskare befolkning, färre sjukskrivningar och att fler vill bo i Trollhättan. Det ger också glädje och välbefinnande åt den enskilde.

Trollhättans parker och friluftsområden är en viktig resurs för människor från när och fjärran. Här kan barn leka och boende gå promenader i sin närmaste omgivning. Till vissa områden kommer människor från hela kommunen eller regionen för att göra utflykter, vandra, åka skidor eller bara njuta av naturen. Älvrummet och Göta älv med omgivningar lockar årligen tiotusentals människor från hela landet och världen.

I arbetet med denna grönstrukturplan har områden med särskild betydelse för friluftsliv och rekreation identifierats. Resultatet redovisas i figur 8 och 9 och visar att Trollhättan har god tillgång på grönområden för rekreation och friluftsliv. Det visar också att tillgången är betydligt större i Trollhättans västra och södra delar än vad den är i de norra och östra delarna.

Kartan redovisar följande typer av områden:

Friluftsplan: Områden av särskild betydelse för friluftsliv som redovisats i kommunens friluftsplan. Flera av dessa finns dessutom i parkprogrammet.

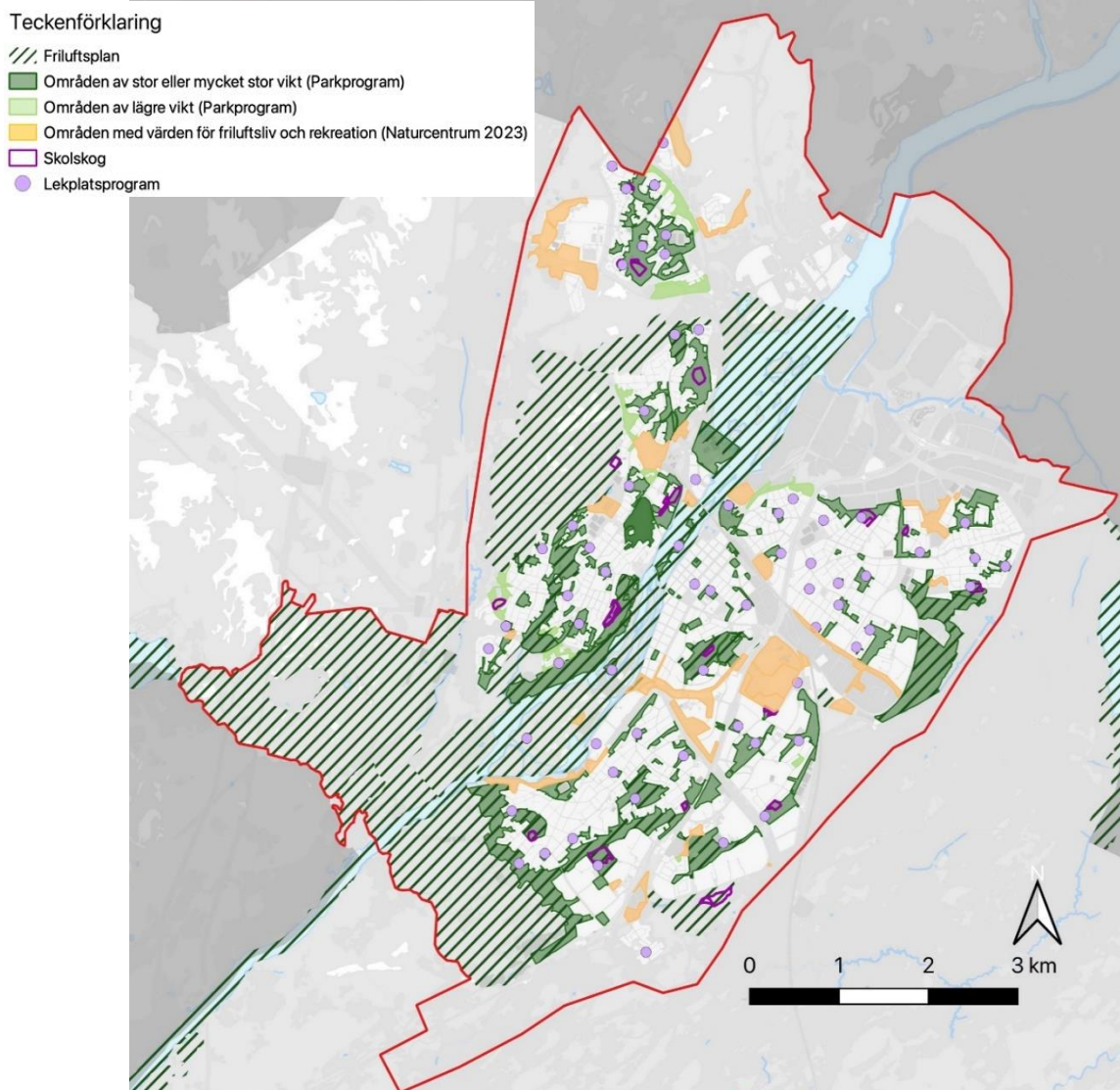
Parkprogram - områden av stor eller mycket stor vikt: Områden som inte redovisats i kommunens friluftsplan men som bedömts vara av stor eller mycket stor vikt för stadsdelen eller staden i stort enligt kommunens parkprogram (klass 2 och 3).

Parkprogram - områden av lägre vikt: Områden som inte redovisats i kommunens friluftsplan och bedömts vara av lägre vikt för stadsdelen eller staden i stort i kommunens parkprogram (klass 1).

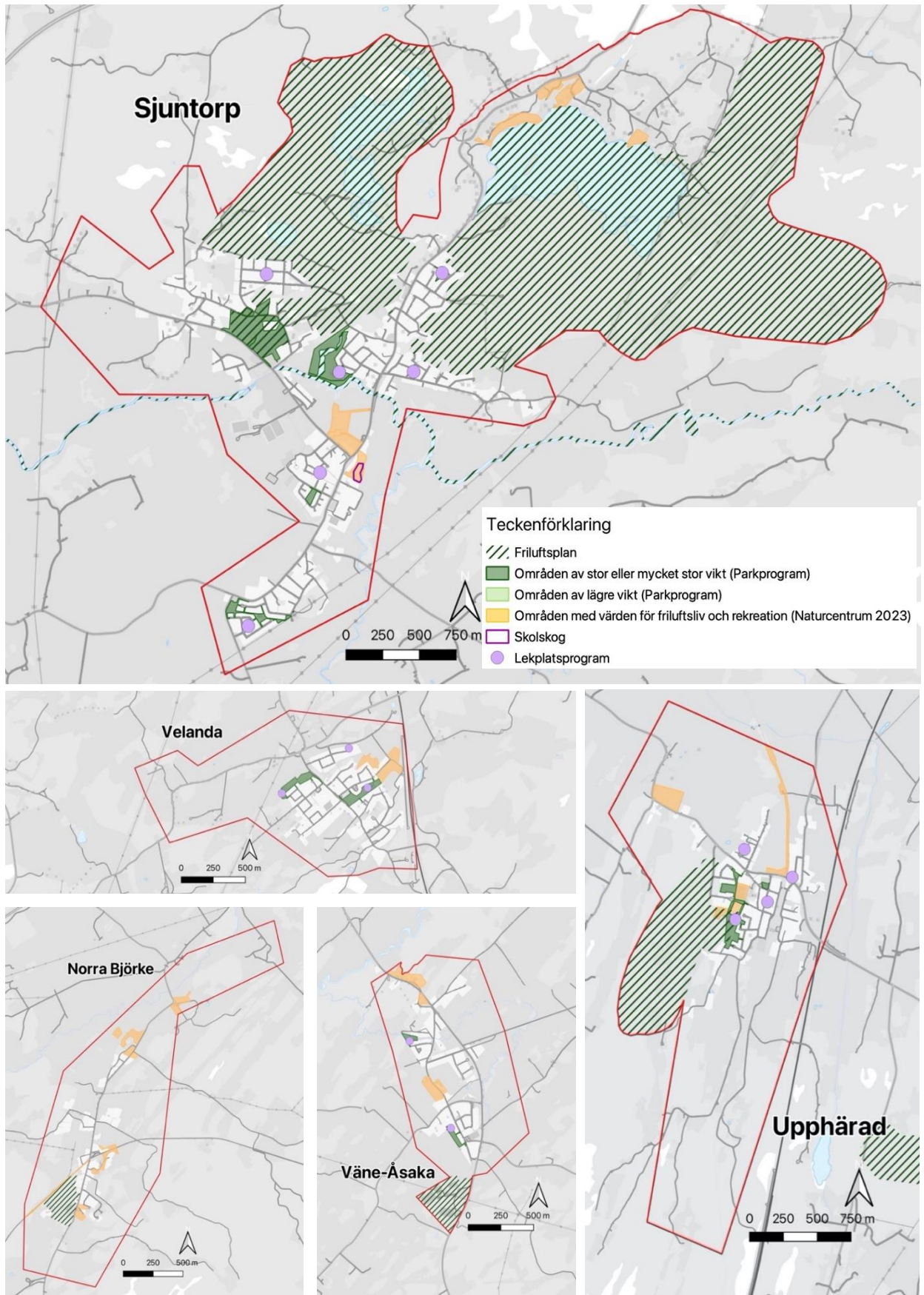
Områden med värden för friluftsliv och rekreation (Naturcentrum 2023): Områden som inte redovisats i kommunens friluftsplan eller parkprogram men som vid fältinventeringen bedömts ha värde för friluftsliv och rekreation. Områdena framgår i Trollhättans stads kartportal samt i bilaga 3.

Skolskogar: Skog på kommunens mark som fungerar som ett extra klassrum utomhus.

Lekplatsprogram: Kommunala lekplatser som redovisas i aktuellt lekplatsprogram.



Figur 8. Områden som uppmärksammats på grund av deras betydelse för friluftsliv, rekreation och folkhälsa i Trollhättans tätort



Figur 9. Områden som uppmärksammats på grund av deras betydelse för friluftsliv, rekreation och folkhälsa i de mindre tätorterna.

Träd

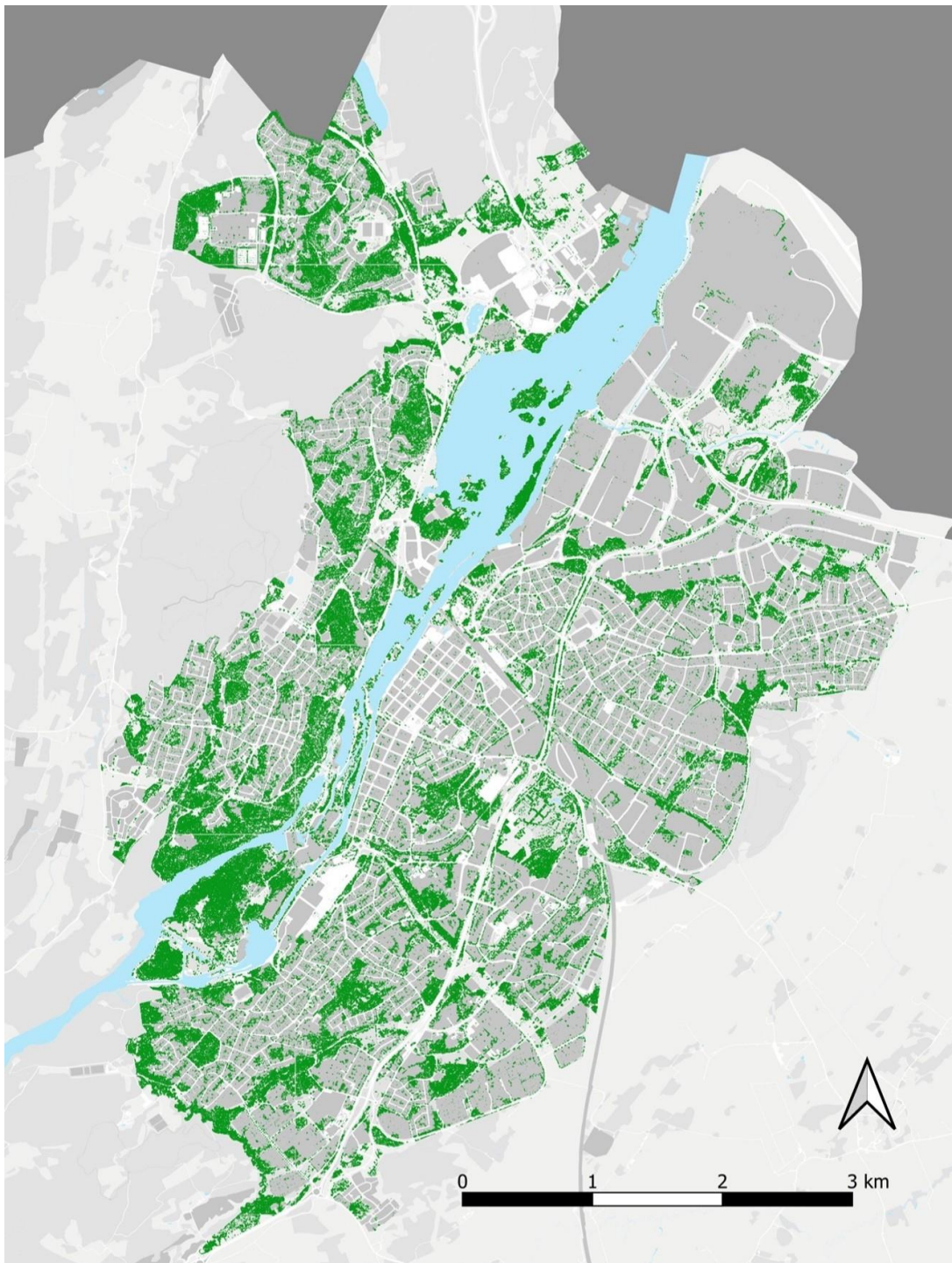
Forskare har sedan länge sett ett samband mellan förekomst av träd och välbefinnande. Trädens blad och barr filtrerar bort luftföroreningar och minskar på så sätt befolkningens exponering för skadliga ämnen. Stadens grönska bidrar till att anpassa städer till dagens och framtidens klimat. Det går att lindra hettan och sänka temperaturer vid värmeböljor i städer genom att bevara äldre träd och att plantera nya träd.

Genom att binda kol och därmed koldioxid, och genom att fördröja dagvatten, hjälper träden i våra städer till att bromsa utvecklingen och effekterna av klimatförändringarna. Läs vidare om kolsänkor på sidan 55.

Här nedan sammanfattas några av de nyttor som träd kan bidra med:

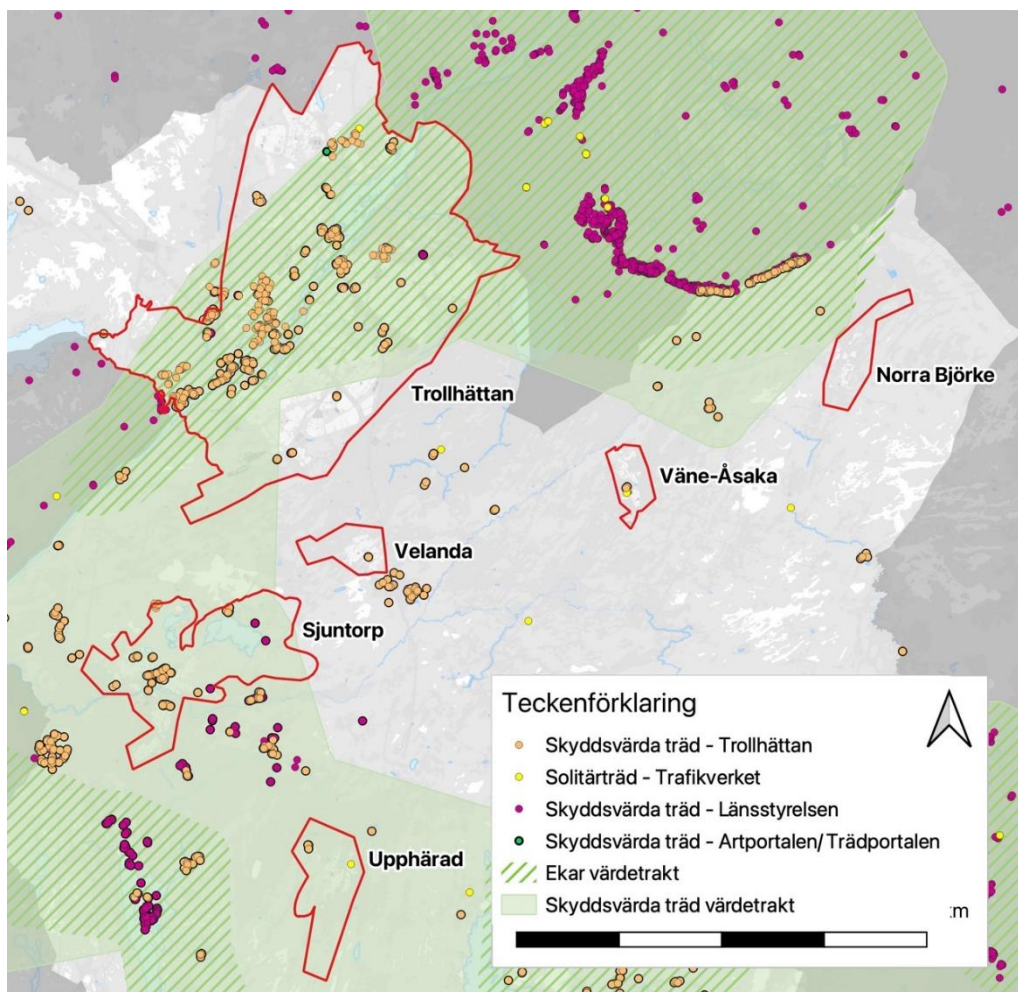
- Skapa vackra och attraktiva boendemiljöer.
- Hälsa och välbefinnande.
- Bilda rum, bidra till orienterbarheten och avskärma oönskade vyer.
- Gynna biologisk mångfald.
- Källa för pollen och nektar åt insekter.
- Mer fågelkvitter.
- Binda koldioxid.
- Minska luftföroreningar och buller.
- Ge skugga och kylning i varma städer på sommaren.
- Minska lokala översvämningar.
- Stabilisera och motverka erosion.

Träd utgör således en väsentlig del i Trollhättans grönstruktur. I figur 10 visas utbredningen av trädens kronor, hur mycket markyta de täcker. Avgränsningen för krontäckningen går efter bebyggelsens utbredning i Trollhättans tätort. En beräkning har gjorts av hur stor yta som täcks av trädkronor. Resultatet visar att krontäckningen i Trollhättans tätort är 24 % då vattenytorna i Göta älv, Stallbackaån och dammen vid Överby är borträknade.



Figur 10. Utbredningen av trädens kronor, hur mycket markyta de täcker, både på kommunal och privat mark. Avgränsningen för krontäckningen går efter bebyggelsens utbredning i Trollhättans tätort.

Enligt tidigare genomförda inventeringar finns cirka 750 särskilt skyddsvärda träd registrerade i Trollhättans stad och inlagda i kartportalen. I Länsstyrelsens regionala handlingsplan för grön infrastruktur berörs delar av Trollhättan samt Sjuntorp och Upphärad av en vädetrakt för skyddsvärda träd (se figur 11).



Figur 11. Skyddsvärda träd och värdeområden för ekar samt skyddsvärda träd. Observera att samma träd kan omfattas av flera underlag.

Gräsmarker

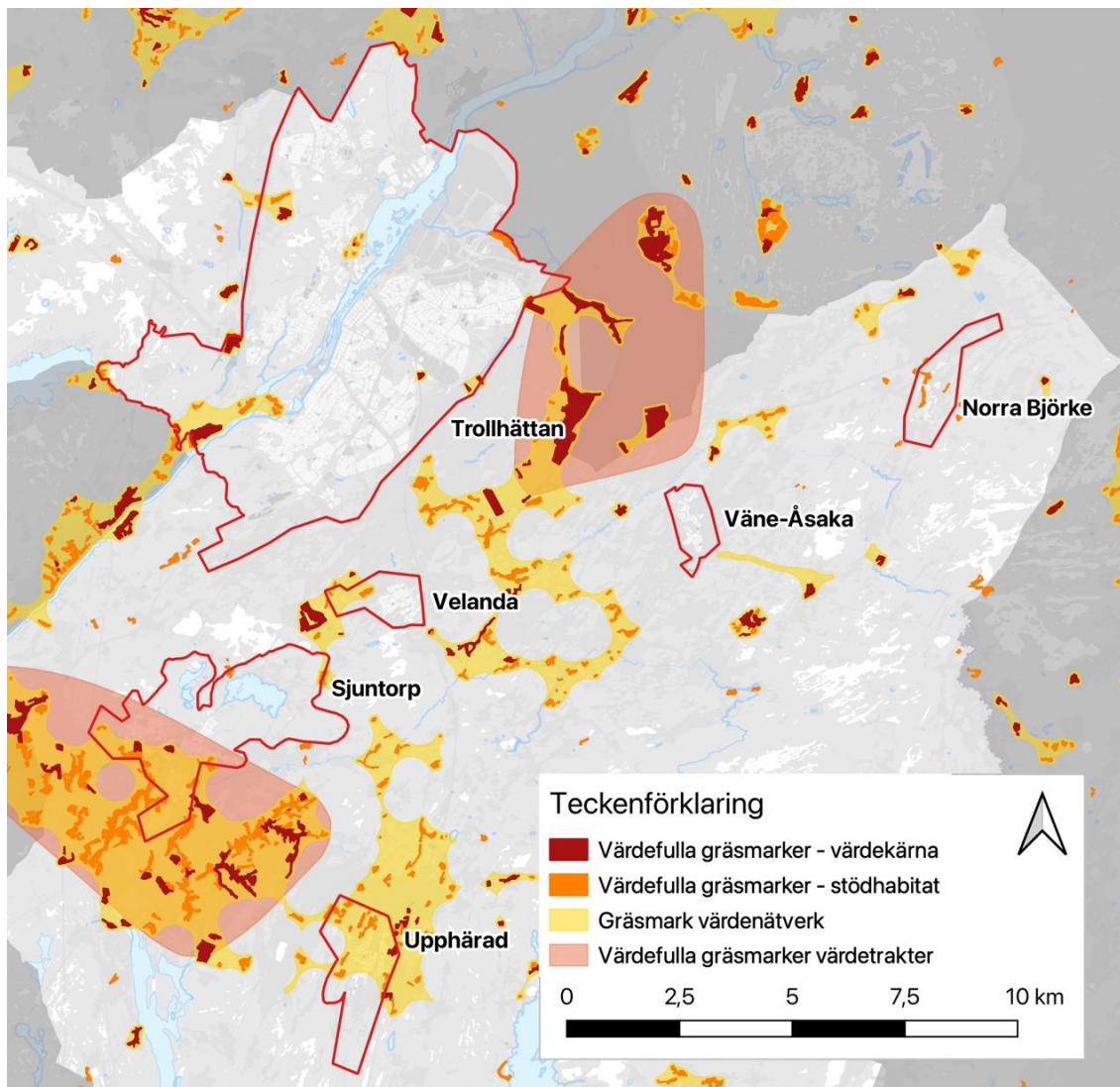
Gräsmattor och öppna gröna ytor ger ett tilltalande visuellt intryck och inbjuder till aktiviteter, avkoppling och rekreation. Klippta gräsytor erbjuder plats för lek, sport och fritidsaktiviteter. Gräsmarkerna hjälper dessutom till att reglera klimatet genom att absorbera solenergi. De kan fungera som en buffertzona för erosion samt kan rena vatten och utjämna extrema vattenflöden.

I det äldre kulturlandskapet bestod gräsmarkerna av öppna örtrika slåtterängar eller betesmarker med stor rikedom av blommor, fjärilar och andra insekter. Sådana marker har idag blivit allt sällsyntare. Figur 12 visar värdefulla gräsmarker som berör Trollhättan enligt Länsstyrelsens regionala handlingsplan för grön infrastruktur.

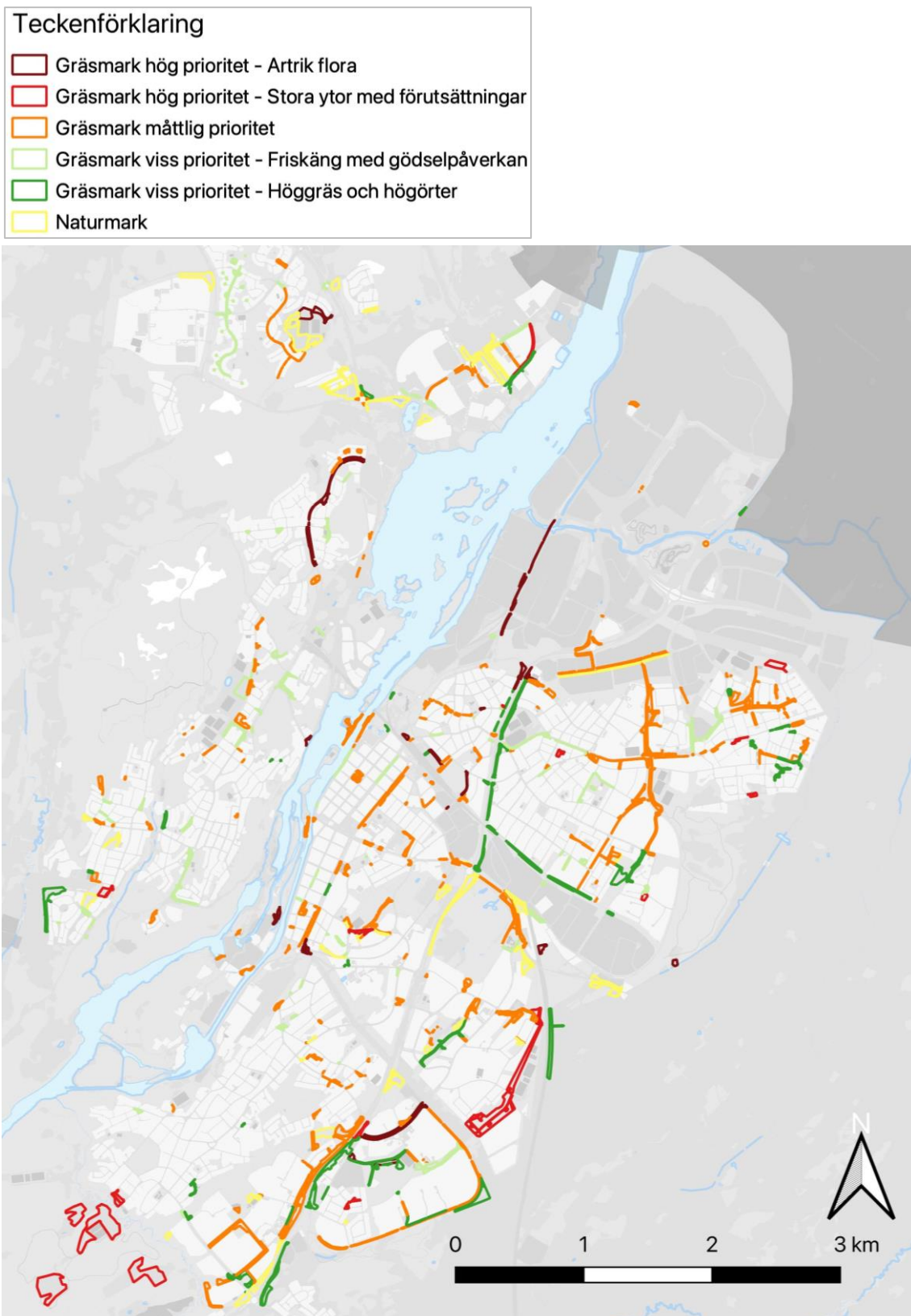


Om vi sköter en del av urbana gräsmarker genom slåtter kan vi bidra till att bevara och skapa biologiskt artrika områden som är särskilt viktiga för våra pollinatörer, till exempel bin, fjärilar och andra insekter som söker pollen och nektar. Pollinerande insekter är avgörande för vår livsmedelsförsörjning och för den biologiska mångfalden.

En kartläggning av stadens skötta gräsytor har nyligen genomförts. Syftet har varit att värdera ytor som mer eller mindre prioriterade för anpassad skötsel med syfte att öka blomrikedomen och gynna pollinerande insekter. I figur 13 redovisas resultatet av det arbetet.



Figur 12. Värdefulla gräsmarker enligt Länsstyrelsens regionala handlingsplan för grön Infrastruktur.



Figur 13. Resultat från inventering av skotta gräsytor i Trollhättan (Elg & Stenström 2024).

Skog

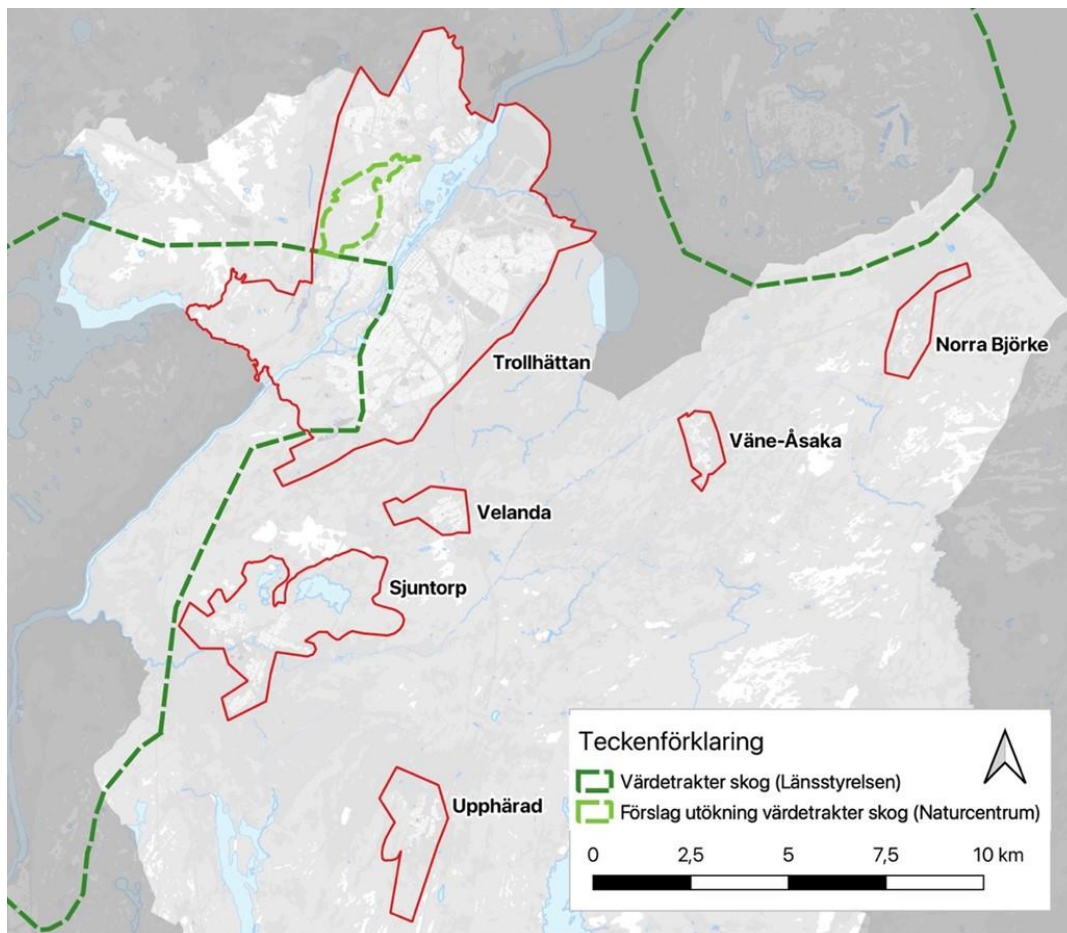
Förutom att skogen ger träråvaror, erbjuder den livsmiljöer för djur och växter och är värdefull för friluftsliv och rekreation. Den är också en viktig källa till bär, svamp, vilt, och förnybara skogsråvaror.

I avvägningen mellan vilka skogar som ska brukas för träråvaror och vilka som främst ska producera ekosystemtjänster i form av bär, svamp, biologisk mångfald, friluftsliv och upplevelser har den tätortsnära kommunalt ägda skogen en viktig roll att spela. Här finns en möjlighet att göra avkall på kravet på produktion till förmån för de andra aspekterna. Faktum är, att vi i södra Sverige främst hittar äldre sammanhängande skogsområden i enstaka naturreservat och för övrigt just i anslutning till tätorterna. I framtiden kommer dessa återstående tätortsnära skogar att bli allt mer värdefulla för friluftsliv, rekreation och biologisk mångfald.

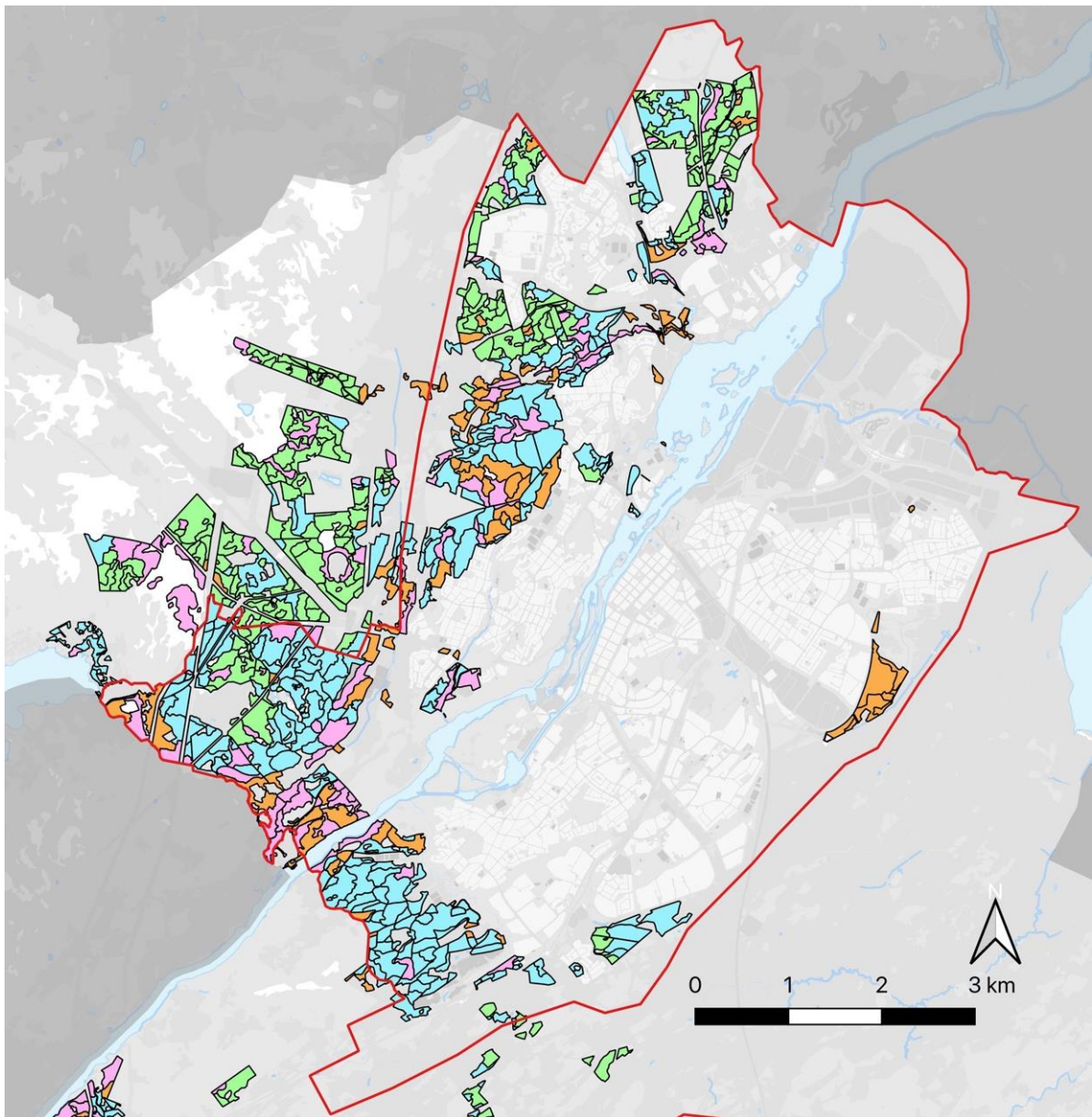
De stora sammanhängande skogsområdena i och nära Trollhättan är en stor tillgång för kommuninvånare, turister och andra besökare. Figur 14 visar att skogsområden väster om Trollhättan ingår i en så kallad värde-trakt för skog enligt Länsstyrelsens regionala handlingsplan för grön infrastruktur. Även Skidstugan-Björndalsterrängen bör beaktas i detta sammanhang. Naturvärdesinventeringen som utgör underlag för denna grönstrukturplan visar att detta skogsområde har högt till påtagligt naturvärde (naturvärdesklass 2–3). Se figur 6.

Figur 15 och 16 visar kommunens skogsbruksplan med angivna målsättningar för naturvård eller produktion.

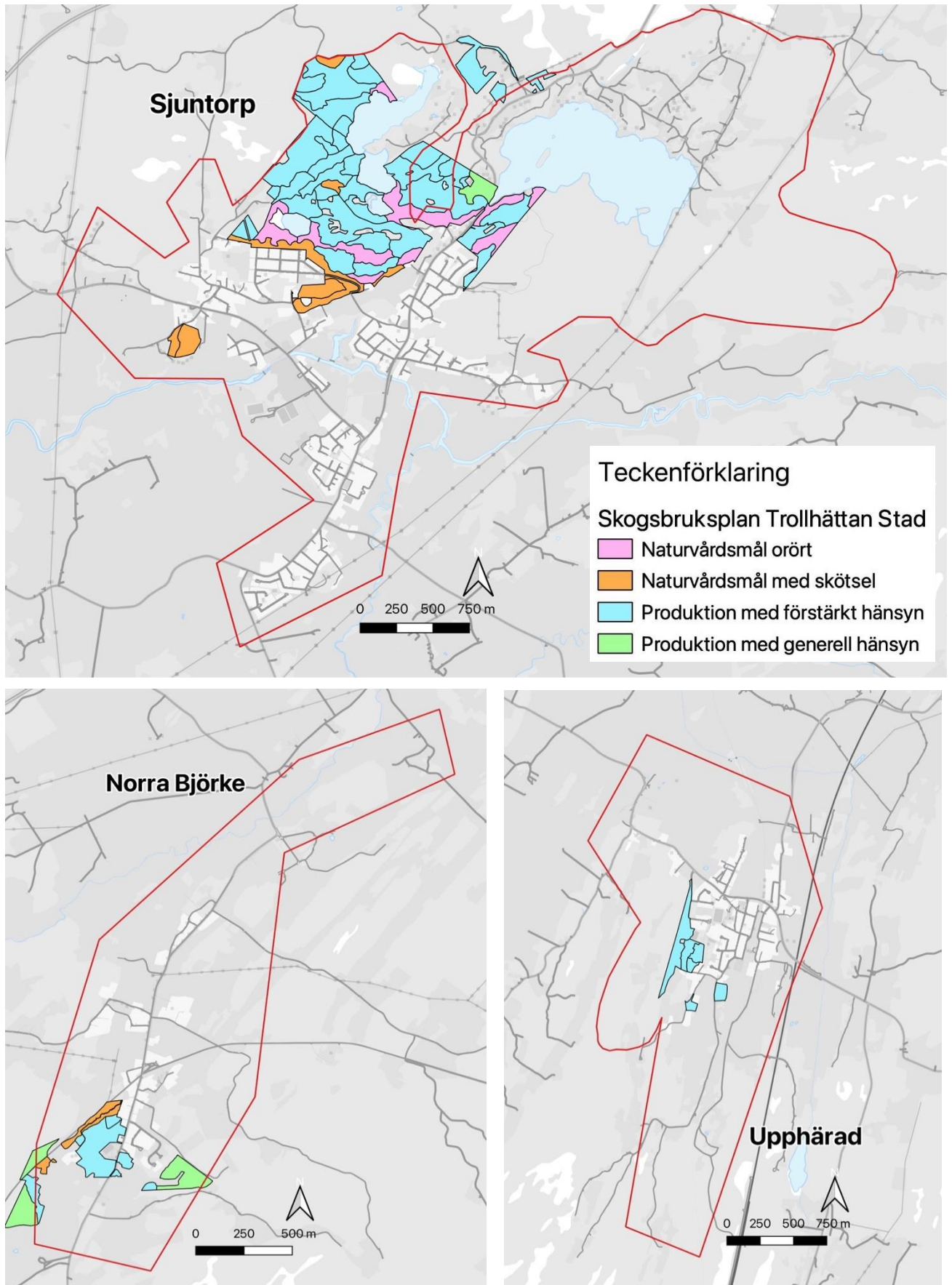
Det kan finnas anledning att se över målen i nuvarande skogsbruksplan, åtminstone för värdekärnor, så målen för dessa i ännu högre grad anpassas långsiktigt mot biologisk mångfald och rekreation. Det kan i så fall bli en värdefull investering för framtiden.



Figur 14. Värdetrakter skog enligt Länsstyrelsens regionala handlingsplan för grön infrastruktur samt förslag till utökning med stöd av genomförd naturvärdesinventering.



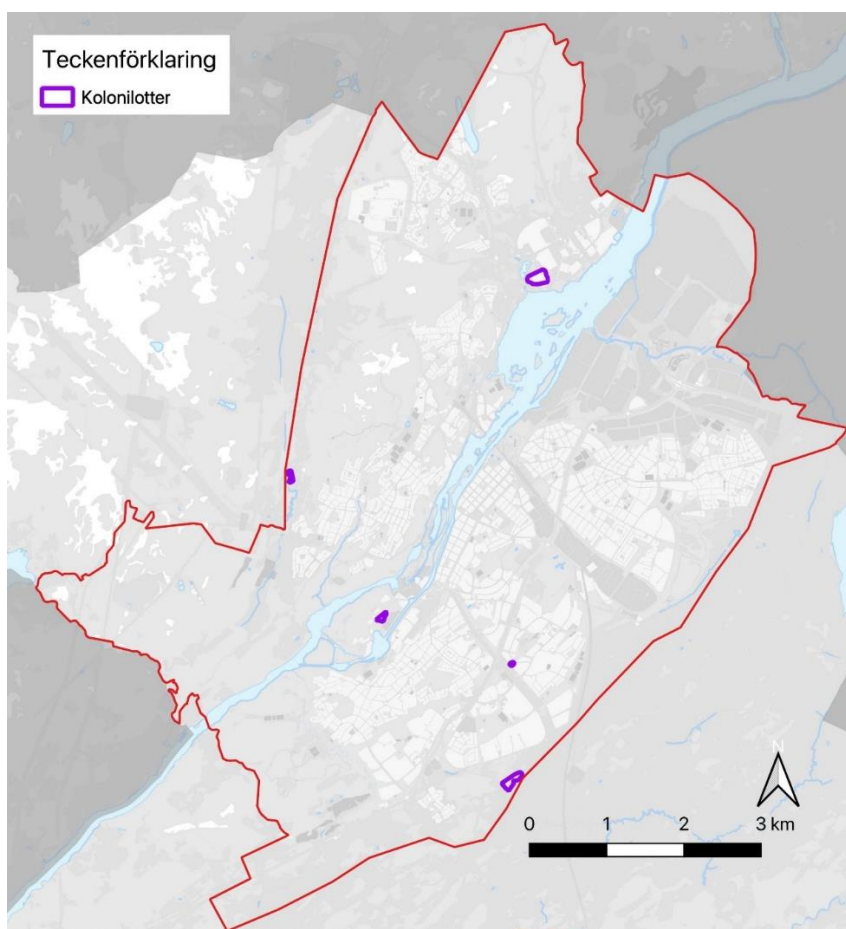
Figur 15. Skogsmark i kommunens skogsbruksplan med målsättning naturvård eller produktion i Trollhättans tätort. Teckenförklaring: Se figur 16, nedan.



Figur 16. Skogsmark i kommunens skogsbruksplan med målsättning naturvård eller produktion i de mindre tätorterna.

Stadsodling och kolonilotter

Tätorternas grönytor och grönområden har betydelse för människors möjlighet till odling. Stadsodling skapar förutsättningar för ekologiska och närodlade råvaror till fler människor och uppmuntrar till ett hållbart leverne. Odling är något som alla kan delta i och skapar nya mötesplatser för människor. Staden blir även vackrare och grönare av stadsodling. Inom Trollhättans tätort finns fem kolonilottsområden, se karta i figur 17. Trollhättans Stad hyr ut kolonilotter inom tre områden, Lerbäcken, Slåttervägen och Kvarnkasen, med totalt 150 lotter. Dessutom arrenderas ut mark till Karlsviks koloniförening, med cirka 100 kolonistugor. Västergårdets kolonilottsområde ligger på samfärd mark och har 28 kolonilotter.



Figur 17 Kolonilotter i Trollhättans tätort.

Dessutom erbjuder Trollhättans Stad möjlighet att genom avtal få möjlighet att starta stadsodling på allmän plats om det bedöms lämpligt. Även Eidar Bostadsbolag AB och andra hyresvärdar erbjuder möjlighet för hyresgäster att odla. Förutom detta finns naturligtvis en hel del odling i privata trädgårdar samt på Vårviks Gård, som ägs av Trollhättans Stad. Slutligen sker odling på den jordbruksmark som finns i anslutning till tätorterna.

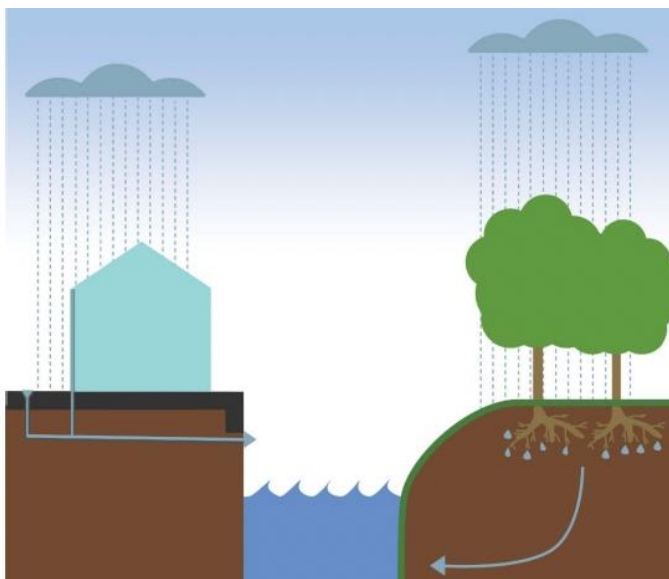
Utjämning av vattenflöden

Grönytor spelar stor roll för att utjämna vattenflöden. De fungerar som samlingsplatser som kan infiltrera och fördröja vatten vid regn och snösmältning. Grönyornas förmåga att fördröja och utjämna vattenflödena har också betydelse för vattenrening och minskar risken för att nedströms liggande vattendrag torkar under långa perioder utan nederbörd.

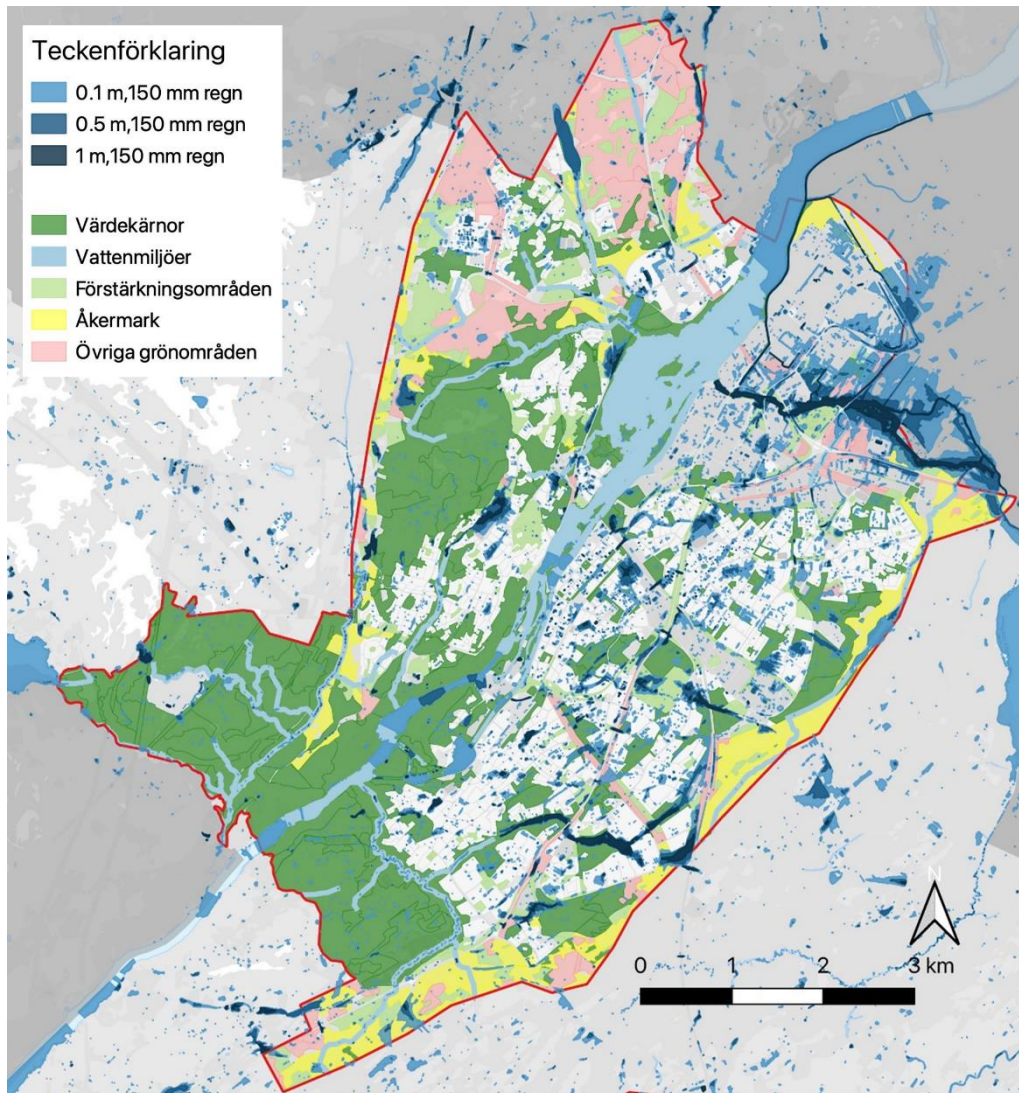
Figur 19 och 20 visar var det finns störst risk för översvämning. Kartan visar att många av de områden där vatten samlas ligger inom grönområden. Den visar också var det finns områden som riskerar att översvämmas utanför grönområdena.

Sammanfattningsvis kan sägas: Genom att bevara grönområden och grönytor och så långt möjligt leda vatten dit kan risken för översvämning av bebyggelse och infrastruktur begränsas samtidigt som vattenflödena blir jämnare i nedströms vattendrag och vattenkvaliteten blir bättre. Detta är betydelsefullt redan idag, men kan bli ännu viktigare i framtiden på grund av klimatförändringar med ännu häftigare regn.

Se även information om Trollhättans Stads dagvattenstrategi (se sidan 33).

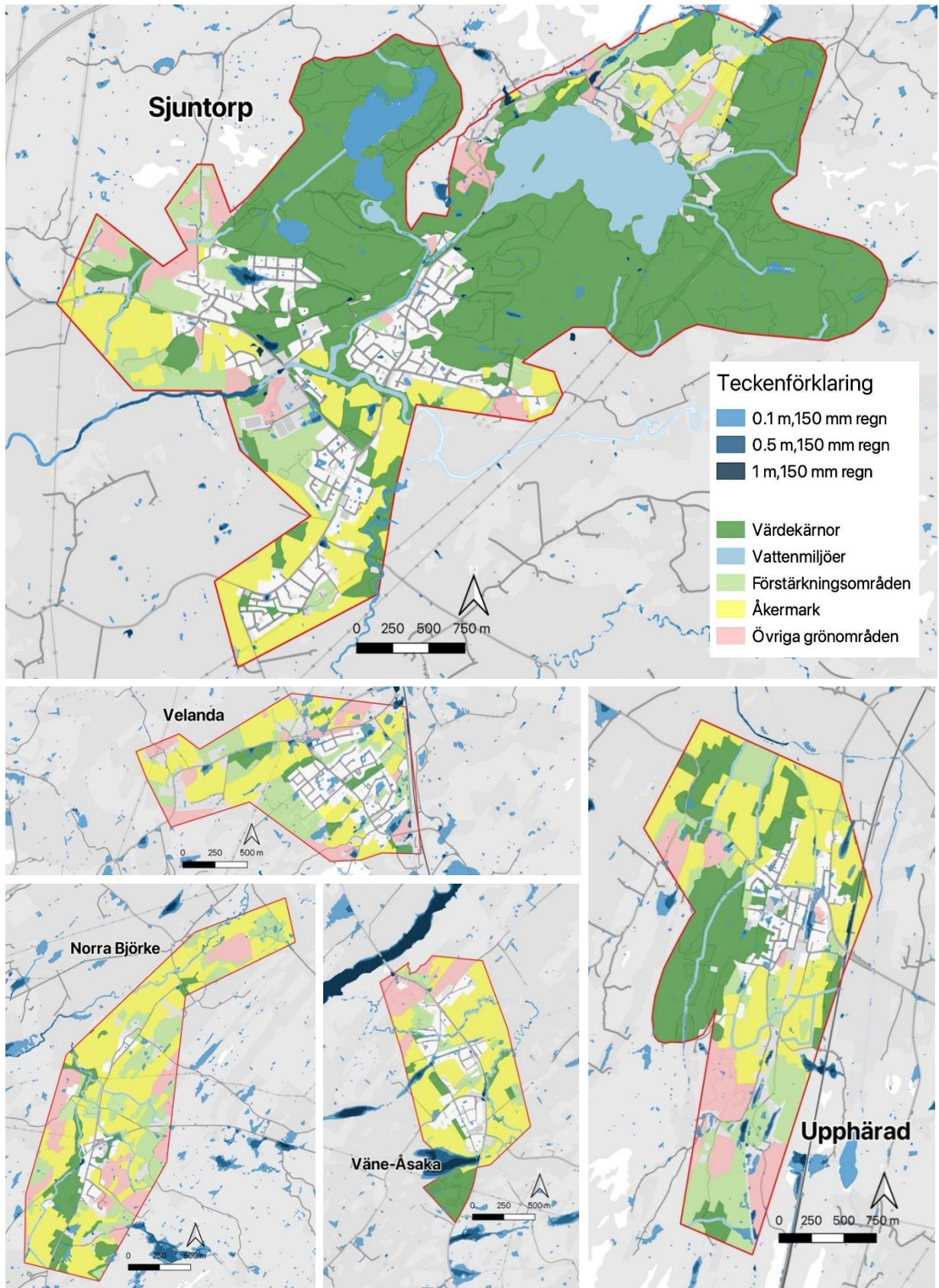


Figur 18. Jämförelse över hur avrinning sker i ett bebyggt område till vänster, jämfört med en grönyta till höger. Ur Trollhättans stads dagvattenstrategi.



Figur 19. Områden med risk för översvämning i Trollhättans tätort. Kartan visar hur mycket vattennivån på en viss plats förväntas stiga (0,1, 0,5 eller 1m) vid ett skyfall då det regnar 150 mm på 24 timmar. Kartan har tagits fram med hjälp av analysverktyget SCALGO, som möjliggör andra liknande simuleringar.

Figur 20. Områden med risk för översvämning i de mindre tätorterna. Kartan visar hur mycket vattennivån på en viss plats förväntas stiga (0,1, 0,5 eller 1m) vid ett skyfall då det regnar 150 mm på 24 timmar. Kartan har tagits fram med hjälp av analysverktyget SCALGO, som möjliggör andra liknande simuleringar.

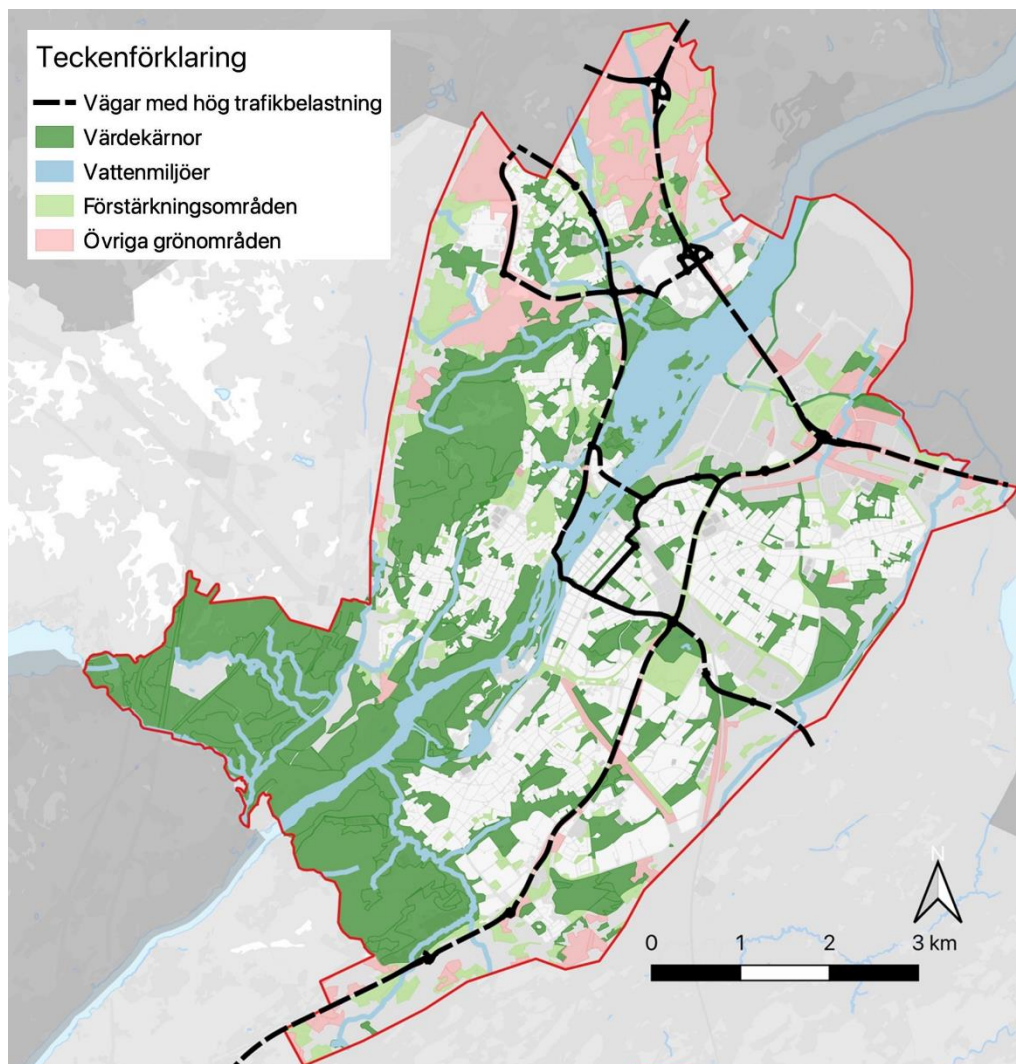


Figur 20. Områden med risk för översvämning i de mindre tätorterna. Kartan visar hur mycket vattennivån på en viss plats förväntas stiga (0,1, 0,5 eller 1m) vid ett skyfall då det regnar 150 mm på 24 timmar. Kartan har tagits fram med hjälp av analysverktyget SCALGO, som möjliggör andra liknande simuleringar

Reducering av föroreningar

Grönytor och grönområden har förmåga att rena luft och minska föroreningar. Träd och andra växter är naturliga luftrenare som fångar upp föroreningar och partiklar från luften. Träd och grönområden längs vägar eller runt industrier kan fungera som barriärer som hindrar vidare spridning av föroreningar. Grönytor kan fungera som filter som binder förorenat dagvatten från vägar eller andra hårdgjorda ytor.

Figur 21 visar de mest trafikerade vägarna genom Trollhättans tätort. Kartan ger en grov uppfattning om vilka grönområden som har särskild betydelse för att hindra spridning av föroreningar från trafik. Det visar också var ytterligare plantering av träd eller anläggning av grönytor särskilt kan bidra till rening av vatten och luft.



Figur 21. De mest trafikerade vägarna i förhållande till förekomst av grönområden. Angivna vägar är de huvudsakliga lederna med ÅDT (årsmedeldygntrafik) över 5000 fordon.

Kolsänkor

Gröna växter absorberar koldioxid från atmosfären genom fotosyntes, där koldioxiden används för att bygga upp kolhydrater med hjälp av solljus. Kolhydraterna bildar biomassa i form av löv, grenar och trädstammar, som så småningom bryts ner, men inte fullständigt. Därför binds även stora mängder kol i marken, i form av organiskt material.

Grönområden fungerar alltså som så kallade kolsänkor, vilket innebär att de binder mera kol än de släpper ifrån sig – till skillnad från bebyggelse och hårdgjorda ytor.

Genom att bevara träd och grönområden kan vi dra nytta av deras förmåga att absorbera och lagra koldioxid. Det kan motverka den pågående ökningen av koldioxid till atmosfären och därmed bidra till att bromsa klimatförändringar. För att klara klimathotet behövs insatser både för att minska utsläpp av växthusgaser i samhället och insatser för att öka markens förmåga att fungera som kolsänka.

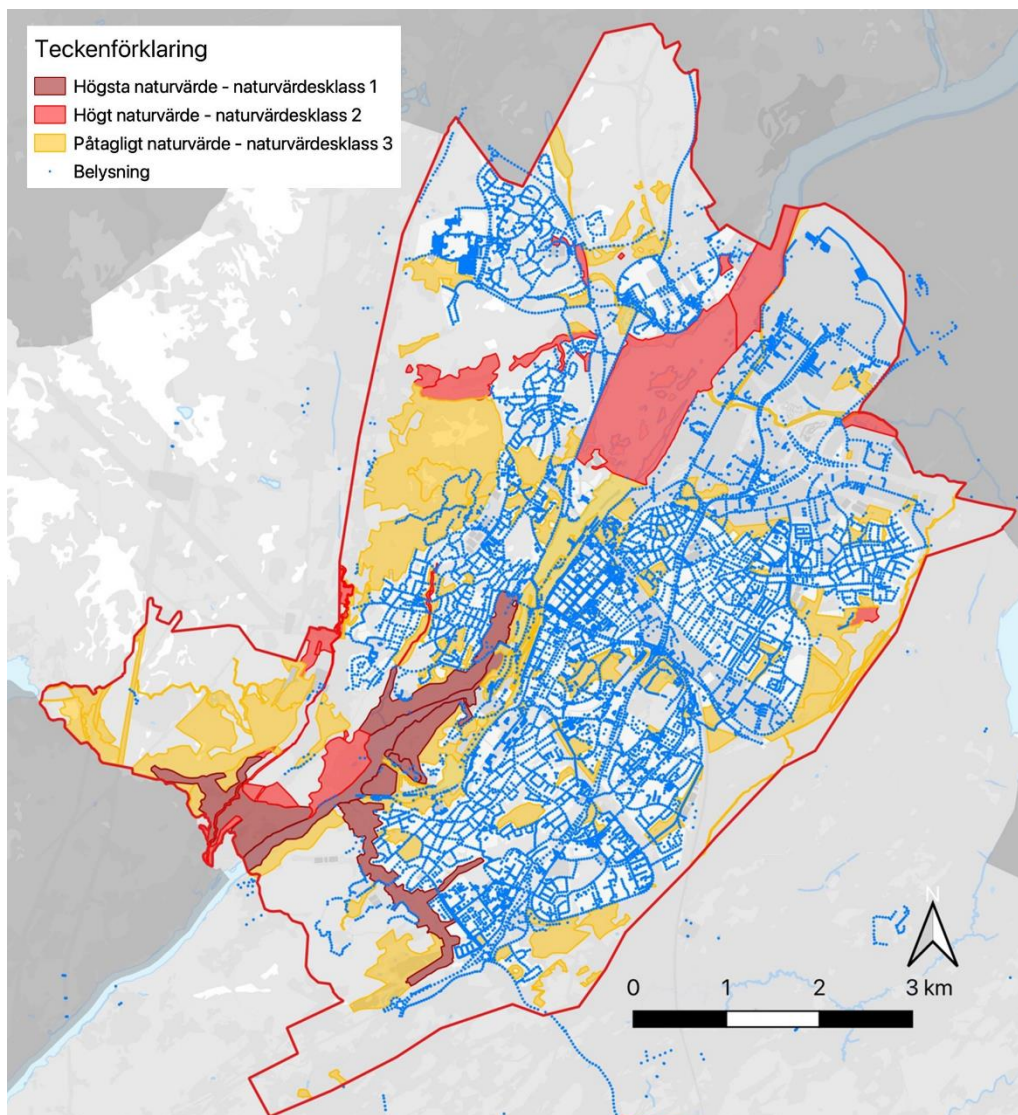
Ljus och mörker

Naturligt ljus och mörker är av betydelse för att upprätthålla den biologiska dygnsrytmen hos människor och andra djur i ekosystemen. Grönområden spelar en viktig roll när det gäller att bevara naturligt ljus och mörker i våra städer och tätorter. Detta framgår tydligt i figur 22, som visar att dessa områden är betydligt mindre belysta än de bebyggda områdena. Dessutom kan träd och vegetation avskärma belysning från omgivningen. Genom att bevara grönområden möjliggör vi därför förekomsten av naturligt ljus och mörker.

Men grönområden behöver också skyddas mot onödig belysning. Den befintliga belysningen behöver anpassas och ny belysning behöver planeras så att störning på djurliv minimeras. Det är också viktigt för att människor även fortsättningsvis ska kunna skåda en mörk natthimmel och uppleva naturliga variationer av ljus och mörker.

Ur djurlivets synvinkel är det särskilt viktigt att undvika onödig eller olämplig belysning i områden med högre naturvärde, främst under sommarhalvåret. Under denna period är många djur aktiva och beroende av naturligt ljus och mörker.

Detta är en balansgång gentemot människors känsla av trygghet, som kan lösas genom anpassade utformningar och god planering. Denna balansgång och olika lösningar presenteras i en särskild ljus- och mörkerplan.



Figur 22. Områden med högre naturvärde samt kommunens gatubelysning.

Bilaga 3 Naturinventering i Trollhättans tätorter

Här anges en kort sammanfattning av bilaga 3, som i sin helhet kan läsas i ett separat dokument på 161 sidor.

Som ett led i framtagande av denna grönstrukturplan har en kartläggning av biologisk mångfald genomförts enligt Svensk Standard SIS/SS 199000, där tätorternas samtliga ytor bedömts avseende naturvärden (klass 1–7).

Inventeringsmaterialet finns samlat i bilaga 3, som alltså är ett separat dokument med koppling till Grönstrukturplanen. Varje inventerat delområde beskrivs enligt följande:

- Objektsnummer
- Naturvärdesklass
- Biotoptyp
- Objektsbeskrivning
- Värdearter
- Biotopkvaliteter
- Datum för fältbesök

I objektsbeskrivningen finns även noterat om området bedömts ha ett värde för friluftsliv och rekreation. (Sådan bedömning har endast gjorts för områden som inte ingår i Friluftspanen eller Parkprogrammet sedan tidigare).

Det fullständiga resultatet redovisas alltså i ett separat dokument ("Bilaga 3 naturinventering i Trollhättans tätorter") men all områdeskopplad information är även inlagd i Trollhättans kartportal.

Bilaga 4 Källförteckning

Elg, S & Stenström, J. 2024. Inventering av skötta gräsytor Trollhättans Stad. Underlag för förändrad skötsel av skötta gräsytor för en ökad biologisk mångfald. Naturcentrum AB i PDF-rapport till Trollhättans Stad. 59 sidor.

SCB. 2015. Grönytor och grönområden i tätorter 2015.

SCALGO Live. Har använts vid översvämningsanalysen. Analys gjord 2023-09-06.

Trollhättans Stad. 2024. Trollhättans parker.

<https://www.trollhattan.se/startside/bygga-bo-och-miljo/natur-och-parker/parker/lista-over-parker/hjortmossen/dahllofs-park/>

Trollhättans Stad. 2021. Dagvattenstrategi.

Trollhättans Stad. Samhällsbyggnadsförvaltningen. Lekplatsprogram 2020–2030.

Trollhättans Stad. 2020: Riktlinjer för grönytefaktor.

Trollhättans Stad. 2020: Friluftspan för Trollhättan.

Trollhättans Stad. 2017. Parkprogram.

Trollhättans Stad. Naturvårdsplan. Värdefulla områden för biologisk mångfald i Trollhättans kommun. 2016.

Trollhättans Stad. 2016: Naturvärdesinventering av Trollhättans Stads skogsmark.

Trollhättans Stad. Stadsbyggnadsförvaltningen. 2016.Trädplan.

Trollhättans Stad. Översiktsplan 2013. Plats för framtiden.

Trollhättans Stad. Grönstrukturrapport 2012. Underlag till översiktsplan 2013. "Plats för framtiden".

Trollhättans Stad. 2023. Skolskogar.

<https://www.trollhattan.se/startside/bygga-bo-och-miljo/natur-och-parker/skolskogar/>

Trollhättans stad
Gärdhemsvägen 9, 461 83 Trollhättan

Telefon: 0520-49 50 00

Epost: kontaktcenter@trollhattan.se

Webb: www.trollhattan.se



Trollhättans Stad