



Trollhättans Stad

AVFALLSPLAN 2013-2020



Antagen av Kommunfullmäktige 25 mars 2013

Sammanfattning

Syftet med en avfallsplan är att:

- Uppnå nationella och avfallsrelaterade miljökvalitetsmål.
- Tydliggöra kommunens ambitioner på avfallsområdet.
- Utgöra ett strategiskt styrdokument för hela kommunen.
- Informera allmänhet och olika verksamhetsutövare om planerade förändringar.
- Ge ansvariga politiker en helhetsbild över avfallshanteringen med möjlighet att påverka den.
- Effektivisera utvecklingen av avfallshanteringen genom ökade förutsättningar för olika delar av kommunens organisation så att denna strävar i samma riktning.

Denna Avfallsplan 2013 - 2020 har tagits fram av en arbetsgrupp med deltagare från Tekniska förvaltningen, Miljöförvaltningen Kommunstyrelsens förvaltning och Stadsbyggnadsförvaltningen.

Avfallsplanen har fokuserats på hushållens avfall då detta är ett område som kommunen kan påverka och följa upp.

XXX 2013 tog Trollhättans kommunfullmäktige beslut om att fastställa Avfallsplan 2020.

Avfallsplanen 2020 består av ett måldokument med bakgrundsfakta och sammanfattande konsekvensbedömning samt ett antal bilagor med nulägesbeskrivning, miljöbedömning och uppföljning av mål i föregående avfallsplan samt en särskild aktivitetsdel som ska bidra till att vi når de uppsatta målen. Lokala föreskrifter för avfallshanteringen återfinns som särskilt dokument. Uppföljning av måldokumentet kommer att ske 2015 och 2020.

Illustrationer i avfallsplanen är gjorda av Per-Anders Nilsson.

Innehållsförteckning

Sammanfattning

1. Förutsättningar i Trollhättans kommun	1
1.1 Geografiskt läge	1
1.2 Befolkningsmängd	2
1.3 Bebyggelse	2
1.4 Näringsliv	3
1.5 Ansvar	3
2. Avfallstrappan och Nationella miljömål	5
2.1 Avfallstrappan	5
2.2 Generationsmål	6
2.3 Nationella Miljökvalitetsmål	6
2.4 Nationell avfallsplan	7
3. Mål för avfallshanteringen i Trollhättans Stad	9
3.1 Minska avfallsmängden	9
3.2 Öka återanvändningen	10
3.3 Öka materialåtervinningen	12
3.4 Energiutvinning genom den brännbara fraktionen ska vara minimal	13
3.5 Deponering	14
Bilagor	16
Bilaga 1 - Anläggningar för återvinning och bortskaffande av avfall	17
Bilaga 2 - Nedlagda deponier	20
Bilaga 3 - Uppföljning av tidigare avfallsplan	22
Bilaga 4 – Avfall från hushållen 2010	28
Bilaga 5 - Underlag till Länsstyrelsens sammanställning	31
Bilaga 6 – Sammanfattning av planen samt Miljöbedömning	32
Bilaga 7 - Utvärdering och uppföljning	34
Bilaga 8 - Planprocess, Samråd och Utställning	35

1. Förutsättningar i Trollhättans kommun

1.1 Geografiskt läge

Kommunen ligger mitt i Västra Götalands län, drygt 7 mil norr om Göteborg. Kommunen gränsar i söder och väster mot Lilla Edets kommun, i norr mot Vänersborg och i öster mot Grästorp, Essunga och Alingsås kommun. Kommunen har en landareal på ca 412 km².

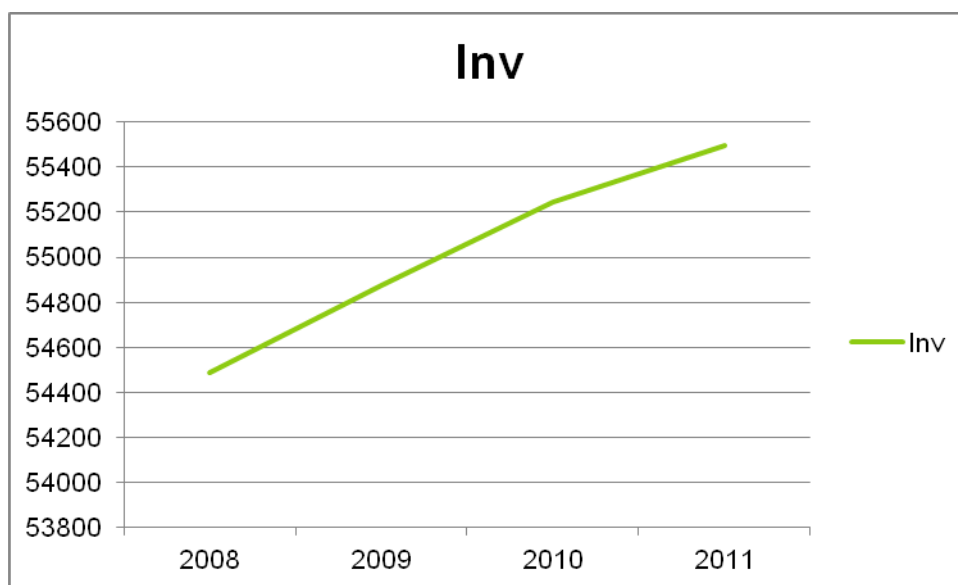
Genom kommunen går förutom Göta älv, som förbinder Vänern med västkusten, riksvägarna 42, 44, 47 samt europaväg 45 med förbindelse söderut mot Göteborg. Västerut leder riksvägen mot Uddevalla och norrut europavägen mot Vänersborg och vidare mot Karlstad. Österut leder riksvägen mot Lidköping och vidare mot Stockholm. Borås nås via riksväg 42 och Jönköping via riksväg 47. Järnvägen mellan Göteborg och Oslo/Karlstad passerar också genom centrala Trollhättan. Trollhättan-Vänersborgs flygplats belägen strax norr om Trollhättan trafikerar Bromma.



Figur 1.1. Översiktsskarta över Trollhättans kommun.

1.2 Befolkningsmängd

Under åren 1998-2008 har befolkningen i Trollhättans kommun ökat med 1012 invånare enligt Statistiska centralbyrån. Befolkningsökningen beror till största delen på att kommunen under åren 1998-2008 haft höga födelsetal samt en stor inflyttning.



Figur 1.2. Befolkningsutvecklingen i Trollhättans kommun.
Källa: Statistiska centralbyrån.

1.3 Bebyggelse

2011 var invånarantalet 55 499 en ökning med 251 personer jämfört med 2010 (55 248 invånare).

Nedan framgår hur befolkningen fördelades mellan olika orter 2011:

- Trollhättan 47 006
- Sjuntorp 2 052
- Velandå 637
- Upphärad 603
- Åsaka 253
- Norra Björke 200

Övriga 4 752 var bosatta på landsbygden utanför tätort.

Av de bostäder som finns i Trollhättans kommun 2011 så är 10 450 stycken av hustypen småhus och 16 129 stycken flerbostadshus.

1.4 Näringsliv

Den moderna svenska industrins vagna stod i Trollhättan. Det var i Trollhättan dagens Vattenfall föddes i början av 1900-talet och det var intill Göta älv som en rad kända industrier startade sin verksamhet, bl.a. Nohab och Stridsberg & Biörck.

Idag har de tunga industrierna ersatts av högteknologiska företag. De fem största arbetsgivarna i kommunen är:

- Trollhättans Stad
- GKN Aerospace
- Västra Götalandsregionen
- Vattenfall
- Parker Hannifin

I Trollhättan hittar du också HV – Högskolan Väst och Film i Väst – Sveriges filmcentrum där nästan hälften av all svensk långfilm producerats under de senaste åren.

Inpendlingen till Trollhättans kommun är större än utpendlingen. Enligt Statistiska centralbyrån var nettopendlingen 5 020 personer år 2010.

1.5 Ansvar

I det svenska rättsystemet för avfallsområdet regleras ansvarsfrågan. Tre aktörer bär det formella ansvaret för avfallet.

- Kommunen ansvarar för hushållens avfall samt jämförligt avfall.
- Producenterna ansvarar för sina respektive produkter och dess förpackningar.
- Övriga verksamhetsutövare, som inte ingår i de första två kategorierna, ansvarar för sitt avfall.

Under 2012 så påbörjades en nationell översyn av producentansvaret.

Avfall som kommunen ansvarar för

Det avfall som kommer från hushåll samt därmed jämförligt avfall från annan verksamhet. Exempel på avfall från hushåll: matavfall, d.v.s. en utsorterad fraktion av matrester och liknande biologiskt lätt nedbrytbart material samt restavfall, d.v.s. det kärlavfall som är kvar efter utsortering av matavfall, slam från slambrunnar och slamtankar, grovavfall, fett från fettavskiljare, läkemedelsrester och farligt avfall. Avfall från annan verksamhet som är jämförligt med avfall från hushåll är t ex städsopor, avfall från personalmatsalar, storkök och livsmedelsbutiker, toalettavfall mm.

Avfall som omfattas av producentansvar

Vissa typer av avfall omfattas av producentansvar. Det innebär att producenterna ska se till att lämpliga insamlingsystem finns för att sedan samla in och omhänderta avfallet. Syftet med producentansvar är att de produkter som sätts på marknaden ska vara lämpliga för återvinning.

Verksamhetsavfall

Det avfall som uppkommer hos företag och verksamheter, och som inte är hushållsavfall eller därmed jämförbart avfall, är det verksamhetsutövaren själv som ansvarar för. Denne ska själv se till att avfallet hanteras på ett hälso- och miljömässigt godtagbart sätt.

2. Avfallstrappan och Nationella miljömål

EU har beslutat om en så kallad avfallshierarki, eller avfallstrappa, som även styr hur avfallet ska tas omhand i Sverige:



2.1 Avfallstrappan

Förhindra att avfall skapas, s.k. avfallsminimering.

1. Avfallsminimera
2. Återanvänd
3. Återvinn material
4. Återvinn energi genom förbränning
5. Deponera, dvs. lägga på tipp

De övergripande målen i avfallsplanen utgår från år 2010 med 2020 som målar.

Det översta trappsteget är det yttersta målet – att förhindra uppkomsten av avfall. Ju mindre avfall som skapas desto mindre avfall "går" nedför trappan. Vilket betyder att det blir mindre att återanvända, mindre att återvinna, mindre att energiutvinna och till sist slipper vi deponera avfall till våra kommande generationer.

2.2 Generationsmål

Det övergripande målet för miljöpolitiken är att till nästa generation lämna över ett samhälle där de stora miljöproblemen är lösta, utan att orsaka ökade miljö- och hälso-problem utanför Sveriges gränser. Generationsmålet är vägledande för miljöarbetet på alla nivåer i samhället. De olika delarna kommer att ingå som kriterier vid bedömningen om förutsättningarna för att ett miljökvalitetsmål kan uppnås. Generationsmålet innebär att förutsättningarna för att lösa miljöproblem ska vara uppfyllda inom en generation.

2.3 Nationella Miljökvalitetsmål

Riksdagen har antagit **sexton Nationella Miljökvalitetsmål**. För miljöaspekten av avfallshanteringen är de nationella miljökvalitetsmålen utgångspunkten för vad som kan anses som en hållbar avfallshantering. Miljöpåverkan från avfallshanteringen berör många av de Nationella miljömålen. Begränsad klimatpåverkan, Giffri miljö och God bebyggd miljö är direkt berörda.

Begränsad klimatpåverkan

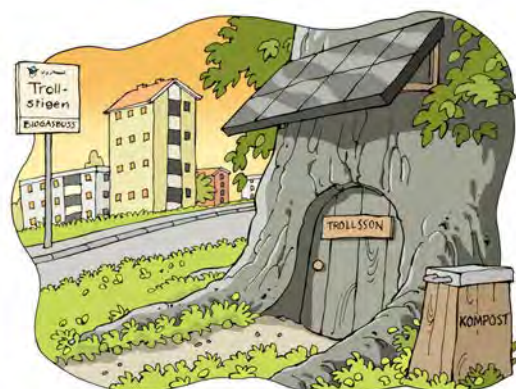


Giffri miljö



Förekomsten av ämnen i miljön som skapats i eller utvunnits av samhället ska inte hota människors hälsa eller den biologiska mångfalden.

God bebyggd miljö



2.4 Nationell avfallsplan

Etappmål som främst rör avfallsområdet är:

Ökad resurshushållning i livsmedelskedjan

Etappmålet om ökad resurshushållning i livsmedelskedjan innebär att senast år 2018 ska minst 50 % av matavfallet från hushåll, storkök, butiker och restauranger sorteras ut och behandlas biologiskt så att växtnäring tas tillvara, där minst 40 % behandlas, så att även energi tas tillvara.

Förbättrad återanvändning, materialåtervinning och materialutnyttjande för byggnads- och rivningsavfall

Etappmålet om byggnads- och rivningsavfall innebär att insatser ska vidtas senast 2020 så att förberedandet för återanvändning, materialåtervinning och annat materialutnyttjande av ickefarligt byggnads- och rivningsavfall är minst 70 viktprocent.

Prioriterade områden i nationell avfallsplan:

Byggnads- och rivningsavfall

Senast år 2020 ska förberedandet för återanvändning, materialåtervinning och annat materialutnyttjande av icke farligt byggnads- och rivningsavfall vara minst 70 viktprocent.

Avfall i anläggningsarbeten

Den miljö- och hälsomässigt säkra användningen av avfall och material i anläggningsarbeten ska öka.

Återanvändning och förberedelse för återanvändning

Återanvändningen av hushållens avfall ska öka, bland annat genom att det ska bli enklare för hushållen att lämna material och produkter till återanvändning eller förberedelse för återanvändning.

Textilier

Återanvändning av textilier och materialåtervinning av textilavfall ska öka.

Materialåtervinning och insamling

Materialåtervinning av hushållens avfall ska öka och minst 90 % av hushållen ska vara nöjda med insamlingen.

Elavfall och batterier

Insamlingen av elavfall till materialåtervinning ska öka, speciellt för smått elavfall.

Nedskräpning

Nedskräpningen ska minska i städer, i naturområden och längs kuster.

Minskat matavfall

Matavfallet ska minska.

Bilskrotning

Alla uttjänta fordon ska lämnas till auktoriserad bilskrotare och sanering och demontering av uttjänta fordon ska förbättras.

Nedlagda deponier

Risken för negativ miljöpåverkan från nedlagda deponier ska minska. Alla kommuner och länsstyrelser ska ha identifierat, inventerat och riskklassat alla nedlagda deponier.

Kontroll av utsläpp till luft från avfallsförbränning

Anläggningar som förbränner avfall ska ha kontinuerlig provtagning av utsläpp av dioxiner och foraner.

Bränder i avfallslager

Allt avfall ska lagras och kontrolleras på ett sådant sätt att bränder i avfallslager inte uppstår.

Illegal export av avfall till andra länder

Det ska inte förekomma några illegala transporter av avfall från Sverige.

3. Mål för avfallshanteringen i Trollhättans Stad

3.1 Minska avfallsmängden

I första hand bör vi se till att det *skapas så lite avfall som möjligt*. Det är det bästa sättet att minska användningen av jordens resurser och påverkan på miljön. Särskilt viktigt är att minimera mängden farligt avfall.

Med en ökad konsumtion av energi och material ökar avfallsmängderna.



År 2020 ska:

- den totala mängden avfall och avfallens farlighet per capita ha minskat jämfört med 2010
- allt farligt avfall samt elektriskt och elektroniskt avfall samlas in
- minskning av avfallsmängd finnas med i Trollhättans Stads upphandlingar
- mängden mat som kasseras inom kommunens verksamheter ha minskat per serverad portion jämfört med 2010
- nedskräpningen utomhus på platser som allmänheten har tillträde till ha minskat per capita jämfört med år 2010
- alla uttjänade fordon lämnas till auktoriserade bilskrotare och sanering och demontering av uttjänade fordon förbättrats
- insamlingen vara estetiskt tilltalande och ha god tillgänglighet och säkerhet för hushållen samt säkerställa en separat hantering av farligt avfall. Minst 90 % av hushållen ska vara nöjda med insamlingen.



3.2 Öka återanvändningen

Det avfall som faktiskt finns ska vi försöka **återanvända**, till exempel genom att skänka bort gamla saker eller lämna dem till återvinningscentral eller second hand butiker.



Livsstilen påverkar produkternas livslängd.

År 2020 ska:

- återanvändningsgraden av rivningsavfall, vitvaror och sanitetsmöbler ha ökat jämfört med 2010.
- minst 50 % av invånarna uppge att de "handlar" begagnade och/eller återanvända varor.



3.3 Öka materialåtervinningen

När återanvändning inte är möjligt ska vi *återvinna materialet*. Det gör vi idag bland annat med förpackningar och tidningar men också genom *rötning av matavfall*.



Återvinning av avfall minskar utsläppen genom att deponering undviks.

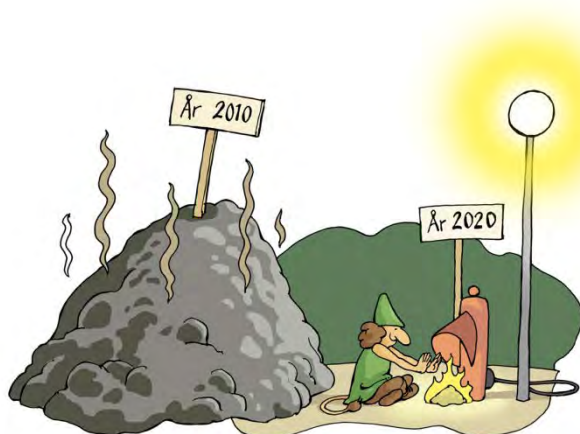
År 2020 ska:

- kvalitén i den rötbara fraktionen (matavfallet) vara rättsorterad till minst 95 %.
- minst 60 % av fosforföreningarna i avlopp utnyttjas som växtnäring. Minst hälften återförs till åkermark.
- inga förpackningar och returpapper finnas i restfraktion.
- matavfallet (jämförligt avfall) från restauranger, storkök och butiker samlas in och rötas.
- förslag på platser för återvinningsstationer och andra anläggningar för avfallshandling tas fram.



3.4 Energiutvinning genom restfraktionen ska vara minimal

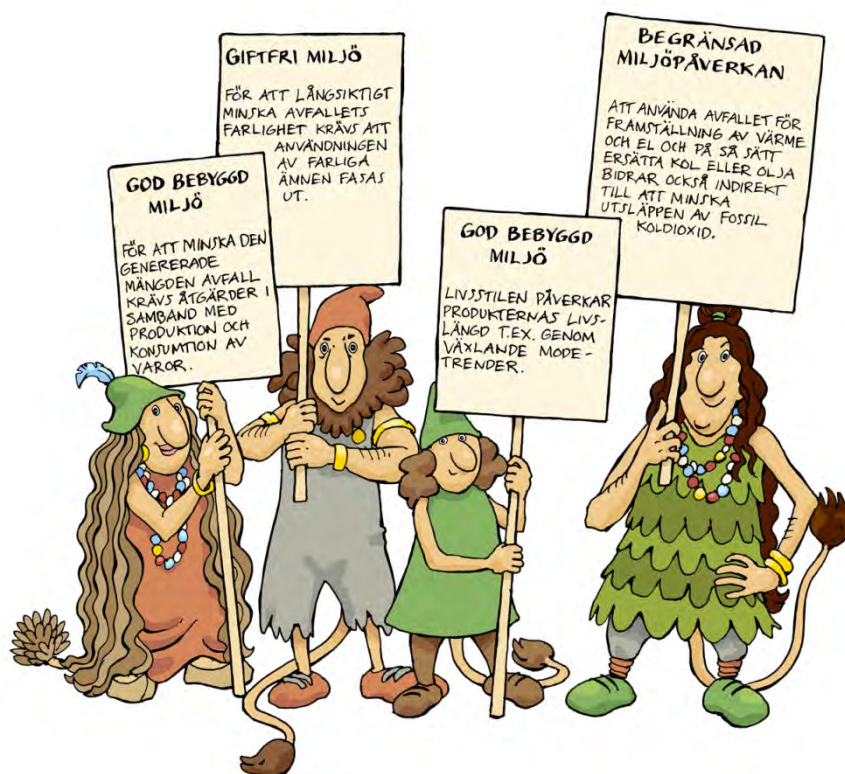
Om avfallet inte kan materialåtervinnas ska vi genom förbränning **utvinna energin av avfallet**.



För att förhindra och motverka spridning av farliga ämnen måste avfallsförbränningen uppfylla krav för säkert omhändertagande.

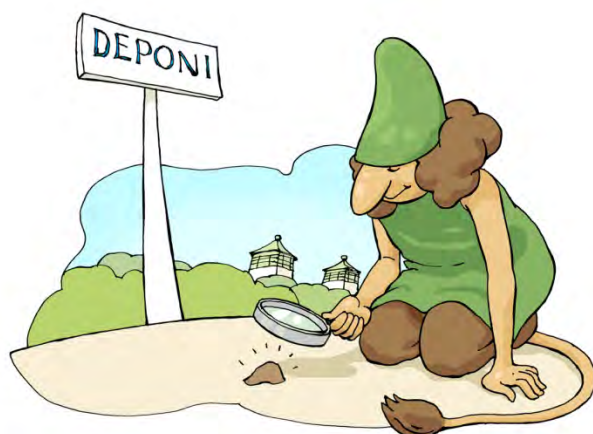
År 2020 ska:

- kvalitén i restfraktionen vara rättsorterad till minst 95 %.
- mängden i restfraktionen per capita minska jämfört med år 2010.



3.5 Deponering

Vi ska som sista alternativ välja deponering.



Rätt sortering och rätt hantering av vårt avfall.

År 2020 ska:

- riskbedömning och ett kontrollprogram ha upprättats för samtliga nedlagda deponier.



Bilagor

Innehållsförteckning Bilagor

Bilaga 1 - Anläggningar för återvinning och bortskaffande av avfall	17
Bilaga 2 - Nedlagda deponier	20
Bilaga 3 - Uppföljning av tidigare avfallsplan	22
Bilaga 4 - Avfall från hushållen	28
Bilaga 5 - Underlag till länsstyrelsens sammanställning	31
Bilaga 6 – Sammanfattning av planen samt Miljöbedömning	32
Bilaga 7 - Utvärdering och uppföljning	34
Bilaga 8 – Planprocess, Samråd och Utställning	35

Bilaga 1 - Anläggningar för återvinning och bortskaffande av avfall

Återvinningscentral Returen

Verkmästarvägen 22, Håjums industriområde.

Återvinningscentral med mottagning och mellanlager av icke farligt avfall från hushåll och verksamheter samt farligt avfall från hushåll.

Kunderna lämnar avfallet sorterat på anvisad plats i avvaktan på borttransport.

Mottagna mängder 2010 på ÅVC:

2 010 ton	(2 550 ton)	Grovavfall
550 ton	(560 ton)	Grönavfall
2176 ton	(2045 ton)	Trä
716 ton	(866 ton)	Metallskrot
256 ton	(251 ton)	Wellpapp
315 ton	(334 ton)	Sten/betong
46 ton	(23 ton)	Däck på fälg
119 ton	(114 ton)	Farligt avfall
540 ton	(639 ton)	EI- och elektroniskt avfall
198 ton	(140 ton)	Tryckimpregnerat trä

Siffror inom parentes avser 2009.

Förpackningsavfall och returpapper

På nedanstående platser finns återvinningsstationer med behållare för sortering av förpackningar av papper, plast, metall, glas och tidningar. Aktuell förteckning finns även under FTI (Förpacknings och Tidningsinsamlingens) hemsida: www.ftiab.se [Hitta återvinningsstation | FTI](#)

Skoftebyn/Karlstorp/Sylte

Bergkullevägen/Modhs väg
Nysåtra Idrottsplats
Syltevägen 58
Sylte Center

Centrum/Tingvalla/Egna Hem

Hjortmossen Värmeverket
Klintvägen
Kungsporten
Magasinsgatan
Södra Hamnvägen/Kungsvägen
Skogstorpavägen/Hjulkvarnsgatan

Strömslund/Källstorp

Albertsvägen/Källstorpsvägen

Björndalen/Skogshöjden/Överby

F.d. Älvdalens Livs
Gryningsvägen
Alunvägen
Utsiktswägen
Coop Forum Överby

Stavre/Sandhem/Halvorstorp

Edsborgs P-plats
Jätten
Willys
Träffen
Halvorstorp Kiosken
Hedeängsvägen
Verkmästarevägen

Lextorp/Kronogården

Netto Lextorpsvägen
Lantmannavägen/Lextorpsvägen
OK/Q8 Lantmannavägen

Sjuntorp

Konsum
Skrehalls skola

Upphärad

Affären

Åsaka

Affären

Velanda

Väg 1016, infarten Velanda samhälle

Farligt avfall

På nedanstående platser finns miljöstationer där **hushållen** kan lämna sitt farliga avfall.

Det kan vara oljeavfall, lösningsmedel, färg och lackrester, lim, rengöringsmedel och bekämpningsmedel. Det kan också vara sprayflaskor, bilbatterier, sura eller alkaliska bad, PCB-haltigt avfall från till exempel transformatorer och avfall från fotografisk verksamhet.

Det farliga avfallet skickas vidare till destruktionsanläggning för utvinning av gifterna och särskilt omhändertagande.

Här finns miljöstationerna:

- Återvinningscentral Returen
- OK/Q8 på Kronogården
- Preem på Överby
- Kommunens depå i Sjuntorp
- Vid affären i Upphärad
- Vid kiosken i Velanda
- Vid affären i Åsaka

Farligt-Avfall-tur

För att underlätta insamlandet av farligt avfall så genomför vi 2 gånger/år (vår och höst) en Farligt-Avfall-tur med vår Farligt-Avfall-Bil till 16 utvalda Återvinningsstationer för hämtning.

Farligt-Avfall-Bilen kan bara ta emot småsaker i mindre kvantiteter, t.ex. batterier, glödlampor, brandvarnare, hårtorkar, målarburkar, småkemikalier, lysrör och sprayburkar.

Det måste tydligt framgå vad det är för innehåll i de förpackningar som lämnas. Skrymmande farligt avfall som vitvaror, datorer, TV och hushållsmaskiner lämnas på vår Återvinningscentral.

Aktuella tider/dagar och platser annonseras i tidning samt hemsida.

Samlaren

Samlaren är ett insamlingssskåp för glödlampor, lågenergilampor, batterier och småelektronik. Samlaren finns i följande butiker:

- ICA Kvantum Jätten
- ICA Maxi Överby
- ICA Supermarket Sylte
- Willys

Batteriinsamling

Batteriholkar finns på alla våra återvinningsstationer.

Bilaga 2 - Nedlagda deponier

Nedan följer en beskrivning av läge, miljöpåverkan och behov av kontrollprogram.

Munkebo, Edsvid-Munkebo 2:1

Munkebo industriavfallsanläggning stängdes den 31 december 2002. Tekniska förvaltningen är ansvarig för Munkebo avfallsdeponi. Sluttäckning pågår. Nytt kontrollprogram fr.o.m. 2006, senast uppdaterad 2011. Miljörapport lämnas varje år till Länsstyrelsen i Västra Götaland.

Svenäcker, Svenäcker 2:7

Miljöpåverkan:

Under passagen genom deponiområdet sker en viss ökad påverkan på ytvattnet. Påverkan är inte orsakad av sprängstensupplaget utan av den nedlagda deponin. Vattnet i det samlade frånflödet i punkt S1 är påverkat av deponin, främst med avseende på kväve, järn, COD och periodvis förhöjd konduktivitet. Påverkan bedöms dock vara liten och lakvattnet är tunt i jämförelse med andra lakvatten.

Kontrollprogram:

För närvarande finns två kontrollprogram kring Svenäcker: ett för sprängstensupplaget och ett för deponin. Sprängstensupplaget är på väg att avvecklas. Resultaten från analyser kring sprängstensupplaget visar inte på någon negativ påverkan.

Hedeäng, Stallbacka 2:1

Miljöpåverkan:

Den samlade miljöpåverkan bedöms vara måttlig.

Kontrollprogram:

Vattenprov för analys av BAM ska uttas 2 gånger per år i maj och oktober under två år varefter en utvärdering görs.

Torpa, Torpa 3:34

Deponin skall sluttäckas.

Miljöpåverkan:

Efter sluttäckning bedöms miljöpåverkan vara måttlig.

Kontrollprogram:

Nytt kontrollprogram ska tas fram när nytt lakvattensystem är byggt.

Upphärad, Stora Boda 1:11 (Stora Björndalen)

Miljöpåverkan:

Den samlade miljöpåverkan bedöms vara måttlig.

Kontrollprogram:

Vattenprov för analys ska uttas 2 gånger per år i maj och oktober under två år varefter en utvärdering görs.

Sjuntorp, Fors 1:1

Miljöpåverkan:

Bedöms vara liten.

Kontrollprogram:

Föroreningshalten i det lakvatten som kommer från deponin är låg. Vår bedömning är att någon uppföljning inte är aktuell.

Bilaga 3 - Uppföljning av tidigare avfallsplan

Enligt avfallsplanen 2003-12-15. Uppföljd slutligt 2011.

Allmänt

Effektmål:

- Avfallsplaneringen inom TRAAB-regionen (Trestadsregionens Avfallsaktiebolag) bör samordnas för att kunna påverka utvecklingen på avfallsområdet inom regionen mot en ur resurs-, miljö- och hälsoskyddssynpunkt bra avfallshantering.

Uppföljning:

Effektmålet är inte uppfyllt.

Åtgärder:

- Verka för att TRAAB (Trestadsregionens Avfallsaktiebolag) upprättar en avfallsplan inom TRAAB-regionen.
Ansvar: Kommunstyrelsen.

Uppföljning:

Åtgärden är inte genomförd. TRAAB försålde till RagnSells AB 2007.

- Öppethållandet vid återvinningscentralen skall öka och få mer regelbundenhet.
Ansvar: Tekniska förvaltningen.

Uppföljning:

Åtgärden är genomförd. I september 2006 flyttades återvinningscentralen från Tingvalla till Håjums industriområde. Återvinningscentral Returen drivs i samarbete med Verksamhetsområde arbetsmarknadsstöd. Lokaliseringen och den förändrade organisationen har inneburit ökad tillgänglighet. Återvinningscentralen är bemannad (helgfria dagar) måndag-onsdag 08.00-20.00, torsdag-lördag 08.00-15.00. Alla helgdagar ("röda dagar") är Återvinningscentralen stängd, utom på Annandag jul då den är öppen kl. 08.00-15.00. Påskafton, midsommarafton, julafton, nyårsafton och trettondagsafton är Återvinningscentralen stängd.

3.2 Hushållsavfall och därmed jämförligt avfall

Åtgärder:

- Informationskampanj om källsortering riktad till hushållen i Trollhättans kommun med syftet att minska andelen påsar som går till deponi.
Ansvar: Tekniska förvaltningen.

Uppföljning:

Åtgärden är genomförd. Alla hushåll har erhållit en källsorteringsguide. Sedan starten april år 2000 har fyra olika guider delats ut.

Fr.o.m. 2006 beslöt Länsstyrelsen att vår "tredje påse" inte får deponeras utan den skall gå till förbränning. Hushållsavfallet sorteras i två delar: rötbart i grön påse och restavfall i påse av annan färg än grön.

3.3 Park- och trädgårdsavfall

Åtgärder:

- Informationskampanj riktad till hushållen i Trollhättans kommun om att i första hand hemkompostera trädgårdsavfallet och i andra hand om möjligheten till ett trädgårdsabonnemang som Trollhättans kommun tillhandahåller.
Ansvar: Tekniska förvaltningen.

Uppföljning:

Åtgärden är genomförd. Informationskampanj har genomförts om hemkompostering/trädgårdsabonnemang/Återvinningscentral samt "snigelinformation". Idag finns ca 1 179 komposterare och ca 3 180 abonnenter som har ett abonnemang för trädgårdsavfall. Trenden är dock en ökning av trädgårdsabonnemang och minskning av komposterare.

3.4 Bygg- och rivningsavfall

Åtgärder:

- Upprätta en rutin för att farliga ämnen skall sorteras ut innan rivningar och hanteras som farligt avfall. Rivningsplaner bör följas upp och granskas på ett bättre sätt.
Ansvar: Miljöförvaltningen.

Uppföljning:

Miljöförvaltningen har inte upprättat någon rutin för handläggning av rivningsärenden. I alla bygglov som berör rivning ställs krav på att farligt avfall ska sorteras ut. Miljöförvaltningen har avsatt tid i verksamhetsplanen för 2010 för att inspektera något rivningsprojekt, men något sådant projekt pågår inte för tillfället.

- Utredda möjligheten till uppbyggnad av en återvinningsmarknad för rivningsavfall.
Ansvar: Tekniska förvaltningen.

Uppföljning:

Åtgärden är delvis genomförd. På Återvinningscentral Returen finns en begränsad återvinningsmarknad för rivningsavfall såsom dörrar med karm samt fönster med karm.

3.5 Avfall från energiutvinning

Åtgärder:

- Utredda möjligheten till uppbyggnad av insamling av bioaska från hushållen vid återvinningscentralen i Trollhättans kommun.

Ansvar: Tekniska förvaltningen.

Uppföljning:

Åtgärden är ej utredd. Däremot tar Återvinningscentralen emot bioaska. Denna blandas med trädgårdskomposten. Blandningen ingår sedan som en del i tillverkningen av anläggningsjord på Munkebo avfallsanläggning ihop med övrigt trädgårdsavfall från trädgårdsavfallsabonnemangen, avloppsslam, hästgödsel mm . Anläggningsjorden används för närvarande i sluttäkningsarbetet för Munkebo.

3.6 Avfall från behandling av kommunalt avloppsvatten

Åtgärder:

- Bedriva olika försök för att använda slammet till jordförbättringsmedel.

Ansvar: Tekniska förvaltningen.

Uppföljning:

Slammet ingår som en del i tillverkning av anläggningsjord på Munkebo. Ansvar för slammet ligger på Trollhättan Energi AB, men Tekniska förvaltningen bistår med det praktiska arbetet.

3.7 Branschspecifikt industriavfall

Åtgärder:

- Förelägga samtliga anmälningspliktiga verksamheter i Trollhättans kommun att inkomma med en årlig rapport om avfallsmängder.

Ansvar: Miljönämnden.

Uppföljning:

Alla anmälningspliktiga verksamheter i Trollhättans kommun är förelagda att i samband med årsrapport bl.a. inkomma med uppgifter om sina avfallsmängder.

3.8 Ej branschspecifikt industriavfall

Åtgärder:

- Förelägga samtliga anmälningspliktiga verksamheter i Trollhättans kommun att inkomma med en årlig rapport om avfallsmängder.

Ansvar: Miljönämnden.

Uppföljning:

Alla anmälningspliktiga verksamheter i Trollhättans kommun är förelagda att i samband med årsrapport bl.a. inkomma med uppgifter om sina avfallsmängder.

3.9 Farligt avfall

Åtgärder:

- Säkerställa att hanteringen av farligt avfall sker på ett ur resurs-, miljö- och hälsoskyddssynpunkt bra sätt vid miljötillsyn hos företag.
Ansvar: Miljöförvaltningen.

Uppföljning:

Frågan följs upp vid den löpande miljötillsynen av företag.

- Förelägga samtliga anmälningspliktiga verksamheter i Trollhättans kommun att inkomma med en årlig rapport om sina avfallsmängder.
Ansvar: Miljönämnden.

Uppföljning:

Alla anmälningspliktiga verksamheter i Trollhättans kommun är förelagda att i samband med årsrapport bl.a. inkomma med uppgifter om sina avfallsmängder.

- Informationskampanj om hantering av farligt avfall till hushållen med målsättningen att allt farligt avfall från hushållen skall sorteras ut och lämnas in.
Ansvar: Tekniska förvaltningen.

Uppföljning:

Åtgärden är genomförd. Kampanj har genomförts under 2009 och fortsätter en bit in i 2010.

3.10 Förpackningsavfall

Åtgärder:

- Utredda behovet av fler återvinningsstationer i Trollhättans kommun. Vid avsaknad av återvinningsstation i närområdet skall en station upprättas.
Ansvar: Tekniska förvaltningen.

Uppföljning:

Åtgärden är ej genomförd. Antal återvinningsstationer har minskat. En del återvinningsstationer har legat på rivningstomter som bebyggts. Svårt att få gehör för nya stationer. Förpackningsinsamlingen har också dragit in stationer på landsbygden. Ansvar för återvinningsstationerna ligger på Förpacknings- och Tidningsinsamlingen AB.

3.11 Avfallsanläggningar

Åtgärder:

- Följa utvecklingen av tillgången på avfallsanläggningar i regionen.
Ansvar: Miljöförvaltningen.

Uppföljning:

Har inte följts upp av miljöförvaltningen. Miljöförvaltningen har hittills inte betraktat detta som en prioriterad fråga. Länsstyrelsen har sammanställt en lista över de avfallsanläggningar som får ta emot och behandla förorenade massor.

3.12 Nedlagda avfallsdeponier

Effektmål:

- Ett kontrollprogram skall finnas för samtliga nedlagda deponier i Trollhättans kommun.

Uppföljning:

Effektmålet är delvis uppnått. En riskbedömning har gjorts av de nedlagda deponier som kommunen har ansvaret för. Arbetet med att ta fram kontrollprogram för de deponier som bedömts vara i behov av ett sådant pågår.

Åtgärder:

- Tillse att ett kontrollprogram upprättas för samtliga nedlagda deponier i Trollhättans kommun.
Ansvar: Miljöförvaltningen.

Uppföljning:

Pågående. En riskbedömning har gjorts av de nedlagda deponier som kommunen har ansvaret för. Arbetet med att ta fram kontrollprogram för de deponier som bedömts vara i behov av ett sådant pågår. Huvudansvaret för att arbeta fram kontrollprogram ligger dock hos verksamhetsutövaren.

3.13 Förorenad mark

Effektmål:

- Samtliga förorenade områden inom Trollhättans kommun skall vara identifierade inom fem år.
- Ytterligare tre objekt i riskklass 1 eller 2 skall ha undersökts. Och två av dessa skall ha åtgärdats för utgången av år 2005.

Uppföljning:

Miljönämnden tror sig ha identifierat de förorenade områdena inom kommunen. Arbetet med att undersöka och åtgärda förorenade områden tar lång tid och är beroende av bidrag från Naturvårdsverket. Miljöförvaltningen prioriterar området och arbetar på så fort det går.

Åtgärder:

- Söka statliga bidrag för att åtgärda förorenade markområden.
Ansvar: Miljöförvaltningen.

Uppföljning:

Bidrag söks efterhand för de olika objekten. Arbetet är omfattande och varje bidragsprojekt tar flera år.

- Aktivt delta i det efterbehandlingsarbete som för närvarande pågår i landet.
Ansvar: Miljöförvaltningen.

Uppföljning:

Miljöförvaltningen söker ständigt information kring vad som sker inom området, så väl nationellt som internationellt.

3.14 Information övrigt

Åtgärder:

- Årligen återkommande information i miljöalmanackan om källsortering, återvinningsstationens öppettider m.m.
Ansvar: Tekniska förvaltningen.

Uppföljning:

Åtgärden är genomförd. Informationen återfinns årligen i miljöalmanackan.

- Minst vart tredje år genomföra en enkätundersökning om avfallshantering för att mäta kunskapsnivån hos invånare i Trollhättans kommun.
Ansvar: Tekniska förvaltningen.

Uppföljning:

Enkätundersökning genomförd. Använder oss av SCB, men enkäten innehåller inga direkta frågor angående kunskapsnivån hos invånare i Trollhättans kommun.

- Riktad informationsinsats till företag i Trollhättans kommun om avfallshantering.
Ansvar: Miljöförvaltningen.

Uppföljning:

I samband med inspektioner av miljöfarliga verksamheter diskuteras avfallsfrågan. Miljöförvaltningen har inte ännu arbetat med information i samband med inspektion av livsmedelslokaler.

Bilaga 4 – Avfall från hushållen 2010

A. Avfall insamlat via sopkärl

Gröna påsar	2 405 ton
Övriga påsar	7 215 ton
Matavfallstur	631 ton
Osorterat	322 ton

B. Farligt avfall insamlat via återvinningscentralen, miljöstationer, Farligt avfall-tur

Avfall	EWC	ÅVC	OKQ8	Överby	Lands- orten	Totalt
		(kg)	(kg)	(kg)	(kg)	(kg)
Absorbenter	150202	160	10	20		190
Aerosoler	200127	1 421	40	38	24	1 523
Alkaliskt avfall	200115	88				88
Bekämpningsmedel	200119	150		18	10	178
Blybatterier	160601	25 452	254	541	531	26 778
Brandsläckare	160504	879				879
El- och elektroniskt avfall	200135		149	88	338	575
Fotovätskor	200117	142				142
Färg	200127	70 361	1 402	677	1 100	73 540
Gasflaskor (5 kg/st)	160504	686	30		10	726
Kvicksilverinstrument	200121	27				27

Lampor	200136		71	19	76	166
Lysrör	200121		25	8	38	71
Lösningsmedel	200113	168				168
Oljefilter	160107	1 901	92	69	13	2 075
Osorterade småbatterier	200133	*	117	22	68	207
Småkemikalier	160506	211	1	1		213
Spillolja	200126	20 110	857	571	82	21 620
Syror	200114	36				36
Summa		121 792	3 048	2 072	2 290	129 202
Tryckimpregnerat trä	200137	198 000				198 000
Diverse elektronik	200135	349 645				349 645
Kyl/frys	200135	75 300				75 300
Vitvaror	200135	88 461				88 461
Gasurladdningslampor	200135	8 846				8 846
Icke gasurladdningslampor	200135	3 372				3 372
Osorterade småbatterier *	200133	3 764				3 764
* (Insamlat på Återvinningsstationer och Återvinningscentralen)						
Totalt (kg)		849 180	3 048	2 072	2 290	856 590

C. Förpackningar och tidningar insamlat via återvinningsstationer 2010

Pappersförpackningar	769 ton
Plastförpackningar	294 ton
Metallförpackningar	164 ton
Glasförpackningar	938 ton
Papper/tidningar	2 909 ton

Bilaga 5 - Underlag till Länsstyrelsens sammanställning

1. Administrativa uppgifter

Kommun: Trollhättan

År: 2010

Datum när planen antogs:

Ansvarig nämnd: Tekniska nämnden

Övriga medverkande nämnder: Miljönämnden, Byggnads- och trafiknämnden, Kommunstyrelsen

2. Kommunens befolkning och struktur (2 §)

Befolkning, totalt: 55 248 st

Datum: 2010-12-31

Antal hushåll i småhus: 11 151 st

Antal hushåll i flerbostadshus: 16 161 st

Antal hushåll i fritidshus:

3. Hushållsavfall som kommunen ansvarar för (3 §)

Totalt insamlad mängd avfall: 10 573 ton

Insamlad mängd matavfall till biologisk behandling: 3 035 ton

Insamlad mängd farligt avfall: 857 ton

4. Avfall som omfattas av producentansvar (4 §)

Insamlade mängder avfall:

a. Tidningspapper 2 909 ton

b. Wellpapp- och kartongförpackningar 1 092 ton

c. Plastförpackningar 294 ton

d. Metallförpackningar 119 ton

e. Glasförpackningar 938 ton

f. Däck, saknas uppgift

g. Blybatterier tyngre än 3 kg

h. Bilar 2 189 st.

j. Elektriska och elektroniska produkter 535 ton

5. Anläggningar för återvinning och bortskaffande av avfall (5 §)

Anläggningens namn: Återvinningscentral

Anmälningspliktig verksamhet enligt förordningen 1998:899 av miljöfarlig verksamhet och hälsoskydd.

90.80 Anläggning för sortering av annat avfall om den hanterade avfallsmängden är större än 1 000 ton per kalenderår.

Bilaga 6 – Sammanfattning av planen samt Miljöbedömning

6.1 Sammanfattning av planens innehåll

De övergripande målen i avfallsplanen utgår från år 2010 med 2020 som målfår.

1. Minska avfallsmängden

År 2020 ska:

- den totala mängden avfall och avfallets farlighet per capita ha minskat och allt farligt avfall samt elektriskt och elektroniskt avfall samlas in.
- mängden mat som kasseras inom kommunens verksamheter ha minskat per serverad portion.
- nedskräpningen utomhus på platser som allmänheten har tillträde till ska ha minskat per capita.
- insamlingen vara bl.a. estetiskt tilltalande och ha god tillgänglighet och säkerhet för hushållen.

2. Öka återanvändningen

År 2020 ska:

- återanvändningsgraden av rivningsavfall, vitvaror och sanitetsmöbler ha ökat.

3. Öka materialåtervinningen

År 2020 ska:

- kvalitén i den rötbara fraktionen (matavfallet) vara rättsorterad till minst 95 %.
- minst 60 % av fosforföreningarna i avlopp utnyttjas som växtnäring. Minst hälften återförs till åkermark.
- matavfallet (jämförligt avfall) från restauranger, storkök och butiker samlas in och rötas.
- förslag på platser för återvinningsstationer och andra anläggningar för avfallshantering tas fram.

4. Energiutvinning genom restfraktionen ska vara minimal.

År 2020 ska:

- kvalitén i restfraktionen ha minskat samt vara rättsorterad till minst 95 %.

5. Deponering

År 2020 ska:

- riskbedömning och ett kontrollprogram ha upprättas för samtliga nedlagda deponier.

6.2 Nollalternativ – effekter om planen inte genomförs

Om åtgärderna i avfallsplanen 2010-2020 inte genomförs finns det skäl att anta att: hushållens farliga avfall i samma utsträckning som hittills lämnas med övrigt hushålls-avfall eller hanteras på annat olämpligt sätt, t.ex. att kemikalier hålls ut i avlopps nätet samt att avfallsmängderna ökar. Detta innebär att:

- tungmetaller sprids genom luftutsläpp.
- oljeföreningar, tungmetaller och andra föroreningar släpps till kommunens avloppsreningsverk, där reningsprocesserna störs vilket orsakar oönskade utsläpp till recipienten.
- resursutnyttjandet för vissa avfallsslag genom biologisk behandling och materialåtervinning kommer inte att förbättras ytterligare.
- en större mängd avfall måste tas omhand vilket tär mer på våra naturresurser samt en ökad mängd transporter.

Bilaga 7 - Utvärdering och uppföljning

Årliga handlingsplaner för aktiviteterna tas fram och kopplas till kommunens verksamhetsledningssystem. Handlingsplanerna följs upp årligen. Den årliga uppföljningen görs av kontaktmannagruppen. Resultatet analyseras och utvärderas. Den årliga uppföljningen ska visa hur långt vi kommit på vägen för att målen ska nås samt vilka ytterligare åtgärder som behöver sättas in för att erhålla en bättre måluppfyllnad. Berörda nämnder och bolag ansvarar för att föra tillbaka resultaten till kommunens kontaktmannagrupp (se bilaga 8). För samordning av resultatet och att detta kommuniceras internt ansvarar kontaktmannagruppen för.

För planens mål finns två avstämningpunkter, 2015 och 2020. Vid dessa tidpunkter kommer hela måldelen gås igenom för att stämma av hur långt vi nått i arbetet. Till 2015 kommer även nya aktiviteter att jobbas fram med syfte att vi ska närma oss och slutligen klara de uppsatta målen för avfallshanteringen i Trollhättans kommun.

Bilaga 8 – Planprocess, Samråd och Utställning

Arbetet med avfallsplan har bedrivits i en arbetsgrupp (kontaktmannagrupp) bestående av Inger Fredriksson, Bengt Peterson, Anna Kölfeldt, Elin Arvidsson Glans, Jannie Grey, Mika Thomasdotter, Lars Gustafsson, Rose-Mari Sandstedt.

Ledningsgrupp i arbetet är Tekniska nämndens, Miljönämndens och Byggnads- och trafiknämndens presidier.

När ett förslag till renhållningsordning upprättas ska kommunen på lämpligt sätt och i skälig omfattning samråda med fastighetsinnehavare och myndigheter som kan ha ett väsentligt intresse i saken. Innan förslaget till renhållningsordning antas, ska det ställas ut till granskning under minst fyra veckor. När renhållningsordningen antas ska de synpunkter som kommit fram vid samrådet och utställningen ha beaktats.

Under arbetets gång har synpunkter även inhämtats från Villaägarna Vänersborg Trollhättan, Hyresgästföreningen, RagnSells AB samt AB Eidar Trollhättans bostadsbolag och Lundqvist byggförvaltning AB. Ett utkast till avfallsplan har sänts ut på samråd till berörda myndigheter, kommunala nämnder, intresseorganisationer, samhällsföreningar, partiorganisationer, samt företag i avfallsbranschen.

Renhållningsordningen har varit utställd mellan tiden 4 oktober till den 15 december 2012 på Trollhättans stadsbibliotek samt i Trollhättans stadshus. Den har även varit tillgänglig på kommunens hemsida under samma period.

De synpunkter som kommit fram vid samrådet och utställningen har beaktats.