

Policy

Reglemente

➤ Föreskrift

Bestämmelse

Riktlinje

Strategi

Handlingsplan

Plan

Rutin



Trollhättans  
Stad

# Föreskrift för att skydda människors hälsa och miljön

## Dokumentinformation

<b>Dokumentbeteckning:</b>	Föreskrift
<b>Antaget av:</b>	Kommunfullmäktige 2024-04-20 § 85
<b>Diarienummer:</b>	KS 2026/383
<b>Datum/Ersätter:</b>	2026-04-20/2021-03-01
<b>Handlingen publiceras:</b>	Trollhättans stads hemsida
<b>Syfte:</b>	Föreskrift för att skydda människors hälsa och miljön
<b>Gäller för:</b>	Trollhättans stad
<b>Referensdokument:</b>	
<b>Dokumentansvarig:</b>	Miljöchef
<b>Uppföljning:</b>	Vid behov
<b>Gäller från:</b>	2026-06-01

# Innehåll

Föreskrift för att skydda människors hälsa och miljön.....	0
Dokumentinformation.....	1
1. Inledande bestämmelser .....	3
2. Avloppsanordning och annan toalett än WC.....	3
3. Djurhållning .....	3
4. Tomgångskörning .....	4
5. Spridning av gödsel.....	4
6. Ansökan och anmälan .....	4
7. Straffbestämmelser .....	4
8. Dispens .....	5
9. Avgifter .....	5

## 1. Inledande bestämmelser

1 § Utöver bestämmelserna i Miljöbalken (1998:808), Förordningen (1998:899) om miljöfarlig verksamhet och hälsoskydd och Svavelförordningen (2014:509) gäller följande lokala föreskrifter för att skydda människors hälsa och miljön.

## 2. Avloppsanordning och annan toalett än WC

2 § Enligt 13 § förordningen om miljöfarlig verksamhet och hälsoskydd krävs det tillstånd av Samhällsbyggnadsnämnden för att:

1. inrätta en avloppsanordning som en eller flera vattentoaletter ska anslutas till, eller
2. ansluta vattentoalett till befintlig avloppsanordning.

I enlighet med 13 § förordningen om miljöfarlig verksamhet och hälsoskydd kräver dessutom Samhällsbyggnadsnämnden tillstånd för att

3. inrätta annan avloppsanordning än som anges i punkterna 1-2, exempelvis avloppsanordningar för bad-, disk- och tvättvatten, inom de områden som har märkts ut på kartbilagan.

Enligt 13 och 14 §§ förordningen om miljöfarlig verksamhet och hälsoskydd krävs anmälan till Samhällsbyggnadsnämnden för att:

4. inrätta annan avloppsanläggning än vad som anges i punkterna 1-3,
5. ändra avloppsanordning, om åtgärden kan medföra väsentlig ändring av avloppsvattnets mängd eller sammansättning.

I enlighet med 40 § 3 p. förordningen om miljöfarlig verksamhet och hälsoskydd krävs en anmälan till Samhällsbyggnadsförvaltningen för att

6. inrätta annat slag av toalett än vattentoalett.

Anmälan eller tillstånd enligt dessa bestämmelser krävs inte för avloppsanordning som kräver tillstånd enligt 5 § förordningen om miljöfarlig verksamhet och hälsoskydd eller om avloppsanordningen är avsedd att föra avloppsvattnet till enbart en allmän avloppsanläggning.

## 3. Djurhållning

3 § Det krävs tillstånd av Samhällsbyggnadsnämnden för att hålla

1. nötkreatur, häst, get, får eller svin,
2. pälsdjur eller fjäderfä som inte är sällskapsdjur, inom område med detaljplan.

## 4. Tomgångskörning

4 § En förbränningsmotor i stillastående motordrivet fordon får hållas igång utomhus i högst 1 minut. Detta gäller inte:

1. om trafikförhållanden föranlett fordonet att stanna, t.ex. i trafikkö,
2. om motorn hålls igång för att - i den mån det behövs för fordonets ändamålsenliga brukande - driva annan anordning (på fordonet) än sådan som avser uppvärmning.

Omedelbart tomgångskörningsförbud gäller dock fordon som stannats vid broöppning.

## 5. Spridning av gödsel

5 § Vid spridning av naturlig gödsel, slam eller annan orenlighet inom eller intill område med detaljplan gäller - utöver vad som följer av Statens jordbruksverks föreskrifter (SJVFS 2012:41) om försiktighetsmått vid spridning av gödselmedel följande:

1. Tidpunkten för spridning ska anpassas till sådana väder- och vindförhållanden som minskar risken för luktolägenheter. Torrt och blåsigt väder med vind från bebyggelsen innebär minsta risk.
2. Nedbrukning ska ske i omedelbar anslutning till spridningen.
3. Spridning av gödselmedel får inte ske närmare än 2 meter från kant som gränsar till sjö eller annat vattendrag inom nitratkänsligt område (SJVFS 2009:82). Den gödsel som djuren själva tillför marken vid betesgång ska inte räknas in i begreppet spridning. Nitratkänsliga områden anges i 5 § 2 p. Förordning (1998:915) om miljöhänsyn i jordbruket och Trollhättans kommun klassas som nitratkänsligt område i Bilaga 3 till SJVFS 205:21.

## 6. Ansökan och anmälan

6 § Enligt 46 § förordningen om miljöfarlig verksamhet och hälsoskydd ska en ansökan eller anmälan till Samhällsbyggnadsnämnden enligt lokala föreskrifter meddelade med stöd av 39, 40 och 42 §§ i förordningen vara skriftlig och innehålla de uppgifter som behövs för att bedöma de anordningar, lokaler eller anläggningar som avses i ansökan eller anmälan.

## 7. Straffbestämmelser

7 § I 29 kap. Miljöbalken finns bestämmelser om straff och förverkande.

## 8. Dispens

8 § Samhällsbyggnadsnämnden får medge dispens från vad som gäller enligt 5 och 6 i dessa föreskrifter, om det är uppenbart att risk för olägenheter från miljö- och hälsoskyddssynpunkt inte föreligger.

## 9. Avgifter

9 § Samhällsbyggnadsnämnden får ta ut avgift för prövning av ansökningar om tillstånd eller dispens, för handläggning av anmälan samt för tillsyn i övrigt enligt dessa föreskrifter enligt den taxa för prövning och tillsyn inom miljöbalkens område som kommunfullmäktige antagit.

Dessa lokala föreskrifter träder i kraft den 2026-06-01. Äldre lokala föreskrifter ska tillämpas på ärenden som har inletts dessförinnan.

Trollhättans stad  
Gårdhemsvägen 9, 461 83 Trollhättan

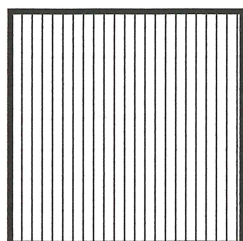
**Telefon:** 0520-49 50 00

**Epost:** [kontaktcenter@trollhattan.se](mailto:kontaktcenter@trollhattan.se)

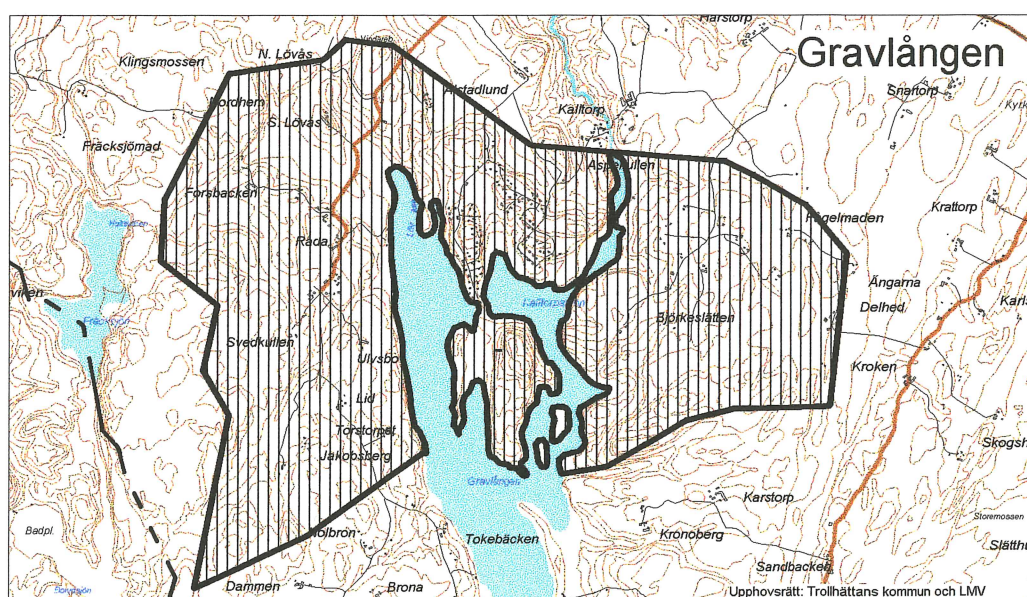
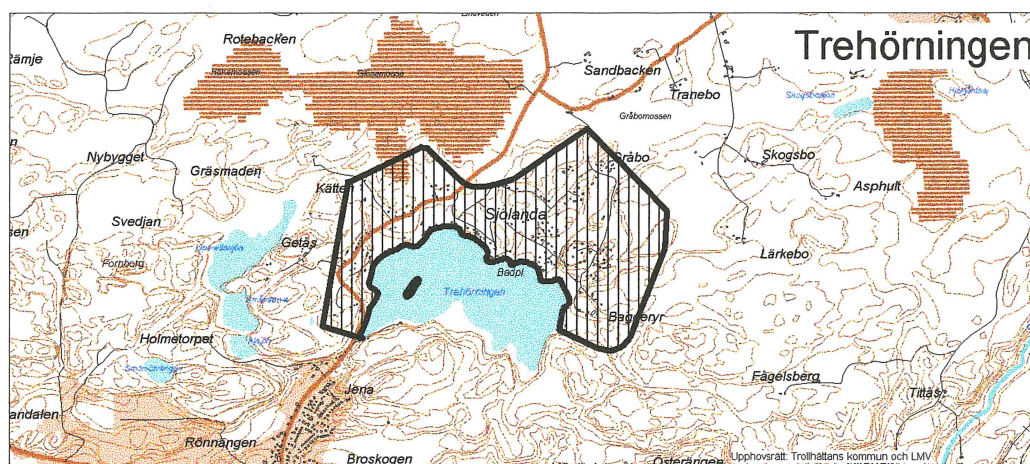
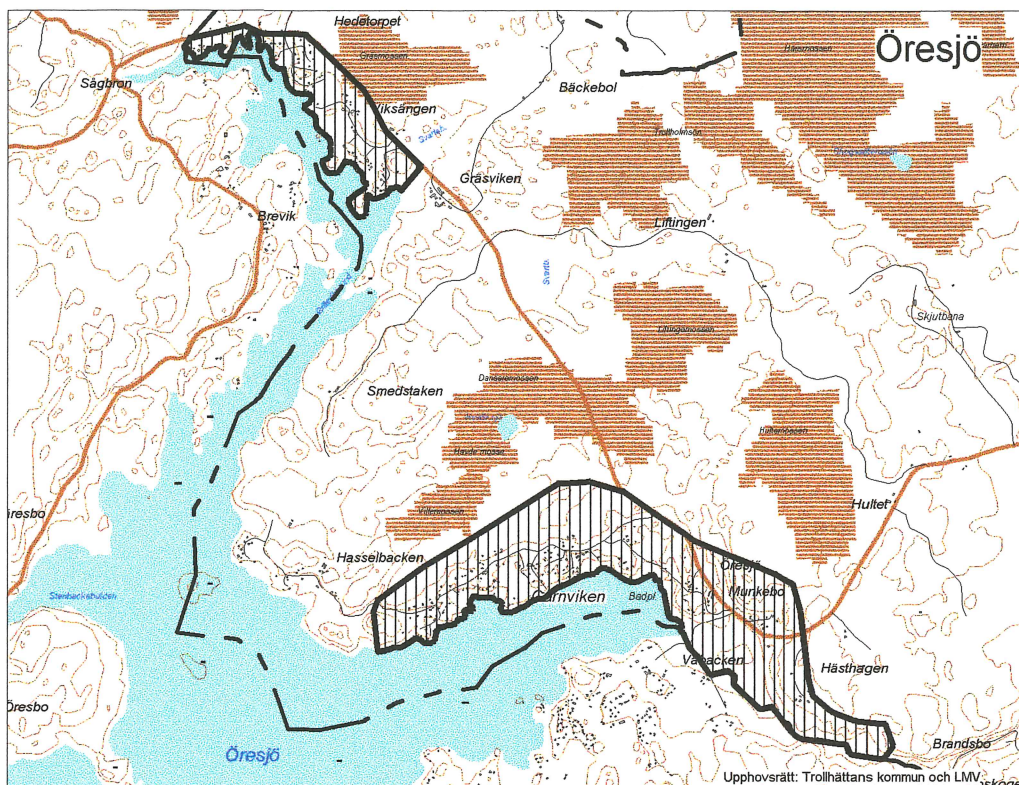
**Webb:** [www.trollhattan.se](http://www.trollhattan.se)



**Trollhättans Stad**



Område där tillståndsvång råder för anordnande av avloppsanordning enl § 2.



Skala 1:50 000

Upphovsrätt: Trollhättans kommun och LMV

Upphovsrätt: Trollhättans kommun och LMV

Upphovsrätt: Trollhättans kommun och LMV