



DROTTNINGTORGET

» Ett torg för Trollhättans invånare,
ett torg för framtiden.

tema:

Koncept

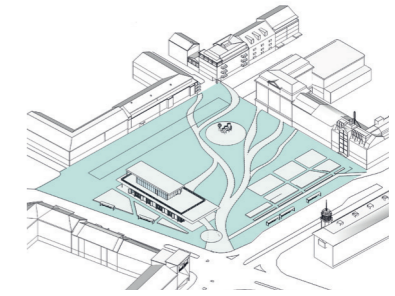
» Drottningtorget - en naturlig mötesplats för alla! Gestaltningen av torget syftar till att skapa ett flexibelt torg som kan möta dagens och framtidens behov. Ett torg med stark identitet som bildar en naturlig mötesplats där vi hämtat inspiration från Trollhättans historia.

Trollhättan är omgivet av ett kraftfullt och vackert landskap som har varit viktigt för stadens tillblivelse. Båtar har dragits till och från Väneren sedan början av det första årtusendet och dess kvarn- och sågverksamhet och stadens industri har genom tiderna nyttjat älvens fallkraft.

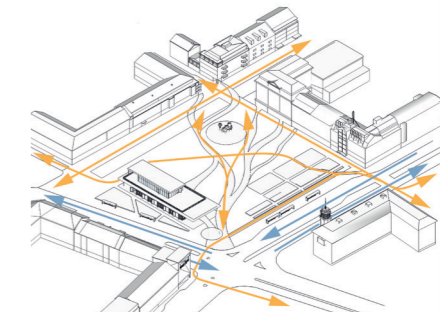
Att skapa ett torg som är flexibelt ställer stora krav i att förstå staden och dess användares behov, nu och i framtiden. Ett flexibelt torg möjliggör att torget kan utvecklas och över tiden användas på olika sätt.

Den flexibla dispositionen av torget med större sammanhängande hårdgjorda ytor möjliggör ett brett användningsområde. Vid val av material och utrustning ställs höga krav på kvalitet och utförande. Delar av möbleringen kommer att specialdesignas för staden och projektet.

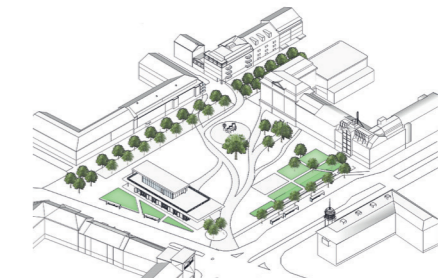
” älven food trucks
historia café blommor/planteringar
torgmarknad folkvimmel vatten
allé aktiviteter



Rumslighet
Det nya Drottningtorget får en sammanhållen yta som tydligt visar torgets avgränsning och bidrar till att skapa rumslighet. Smågatsten och platsgjuten betong i en ljus färgskala, säkerställer god tillgänglighet, funktion och hållbarhet över tid.

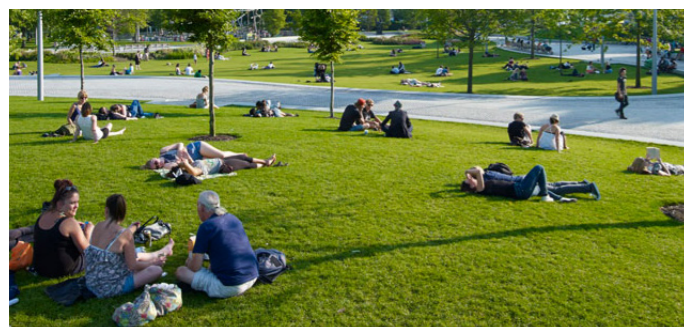


Rörelsemönster
Bussarna flyttas från torgytan ut till Torggatan och Drottninggatan. Den historiskt viktiga diagonala kopplingen över torget stärks och en ny cykelväg anläggs längs Drottninggatan.



Gröna värden
Träd och planteringsrytor används för att stärka torgets rumslighet. Gräsytor och perennplanteringar ökar torgets rekreativsvärde och bidrar till årstidskliftningar.

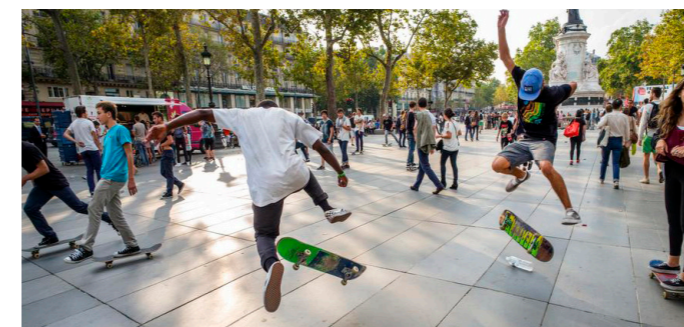
"Torget är så klart den givna mötesplatsen. Här finns platser att hänga och alltid möjlighet att något händer. Vi gillar det för det fungerar för både ungdomar och vuxna."



Generösa grönytor lockar till en lugn stund i väntan på bussen eller en picknicklunch tillsammans med vännerna en solig försomardag.



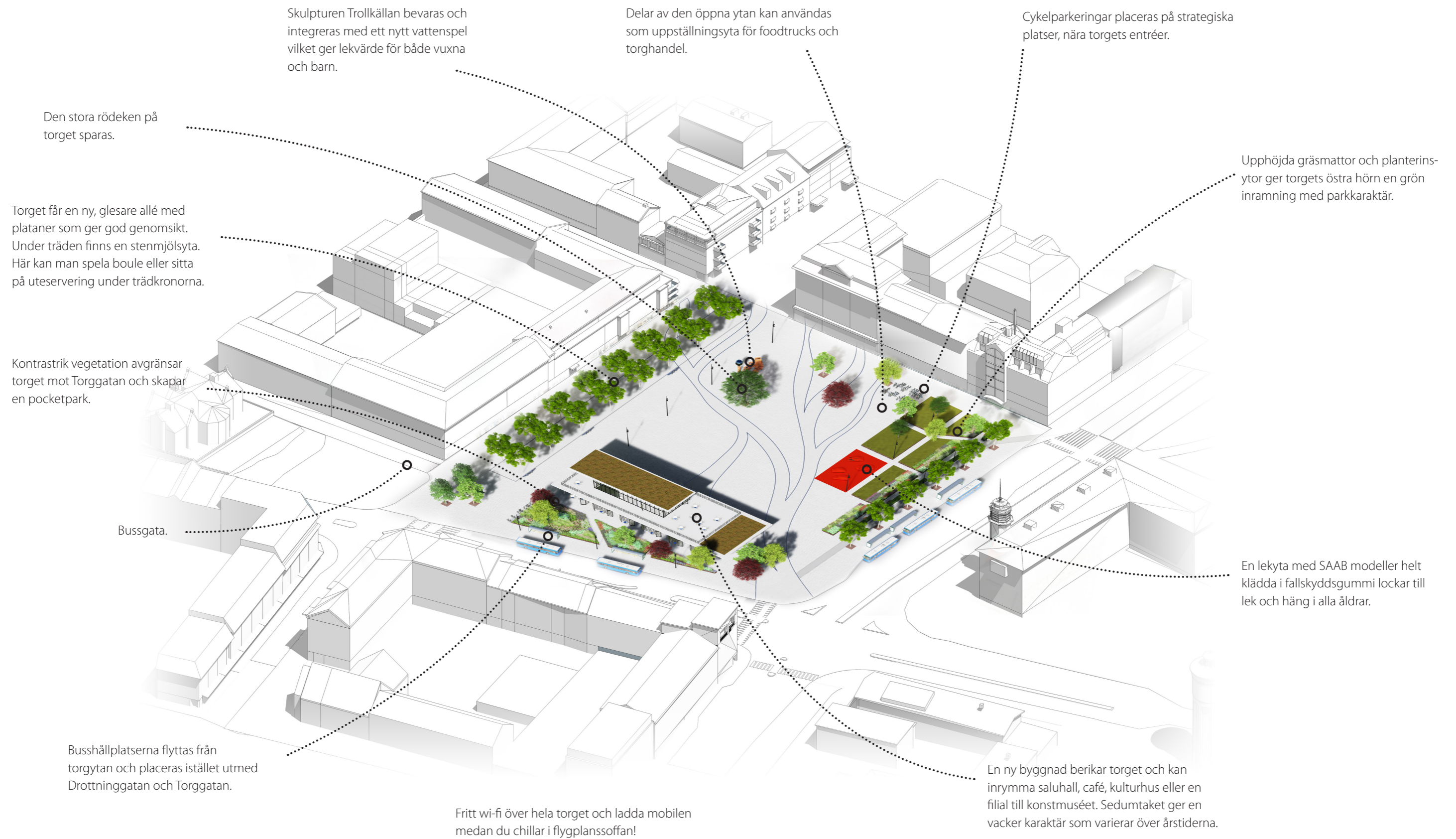
Göta Älvs betydelse för Trollhättan som stad lyfts fram i torgets markmönster.



Öppna ytor lockar till spontan aktivitet.



Under byggnadens skärmtak kan man söka skydd från regnet, sitta ner och ta en kopp kaffe.



Skulpturen Trollkällan bevaras och integreras med ett nytt vattenspel vilket ger lekvärde för både vuxna och barn.

Delar av den öppna ytan kan användas som uppställningsyta för foodtrucks och torghandel.

Cykelparkeringar placeras på strategiska platser, nära torgets entréer.

Upphöjda gräsmattor och planteringsytor ger torgets östra hörn en grön inramning med parkkaraktär.

Den stora rödeken på torget sparas.

Torget får en ny, glesare allé med plataner som ger god genomsikt. Under träden finns en stenmjölsyta. Här kan man spela boule eller sitta på uteservering under trädskronorna.

Kontrastrik vegetation avgränsar torget mot Torggatan och skapar en pocketpark.

Bussgata.

Busshållplatserna flyttas från torgytan och placeras istället utmed Drottninggatan och Torggatan.

Fritt wi-fi över hela torget och ladda mobilen medan du chillar i flygplanssoffan!

En ny byggnad berikar torget och kan inrymma saluhall, café, kulturhus eller en filial till konstmuséet. Sedumtaket ger en vacker karaktär som varierar över årtiderna.

En lekyta med SAAB modeller helt klädda i fallskyddsgummi lockar till lek och häng i alla åldrar.

Situationsplan

» Drottningtorget - en plats för alla

Torget avgränsas i nordväst och nordost av de befintliga byggnadernas fasader och i sydväst och sydost utgörs avgränsningen till största del av vegetation samt en ny byggad mot Torggatan. Vegetationen skapar en stark rumslighet på torget samtidigt som den tillsammans med den nya byggnaden visuellt avgränsar torget från trafiken på Torggatan och Drottninggatan.

Vegetationen utgörs av kontrastrika färger, former och grafiskt uttrycksfulla stammar. Träden längs Torggatan står i upphöjda planteringsytor med sittmöjlighet längs kanterna. Den befintliga lindallén vid Kungsgatan byts ut mot en glesare allé av plataner som går i samma sträckning som den gamla allén.

Avgränsningen mot Drottninggatan består av en enhetlig enkelradig allé. Denna trädrad fungerar även som avgränsning mellan busshållplatserna och cykelvägen som går längs torgets sydöstra sida. Träden ger torget rumslighet, karaktär och speglar årstidernas variation.

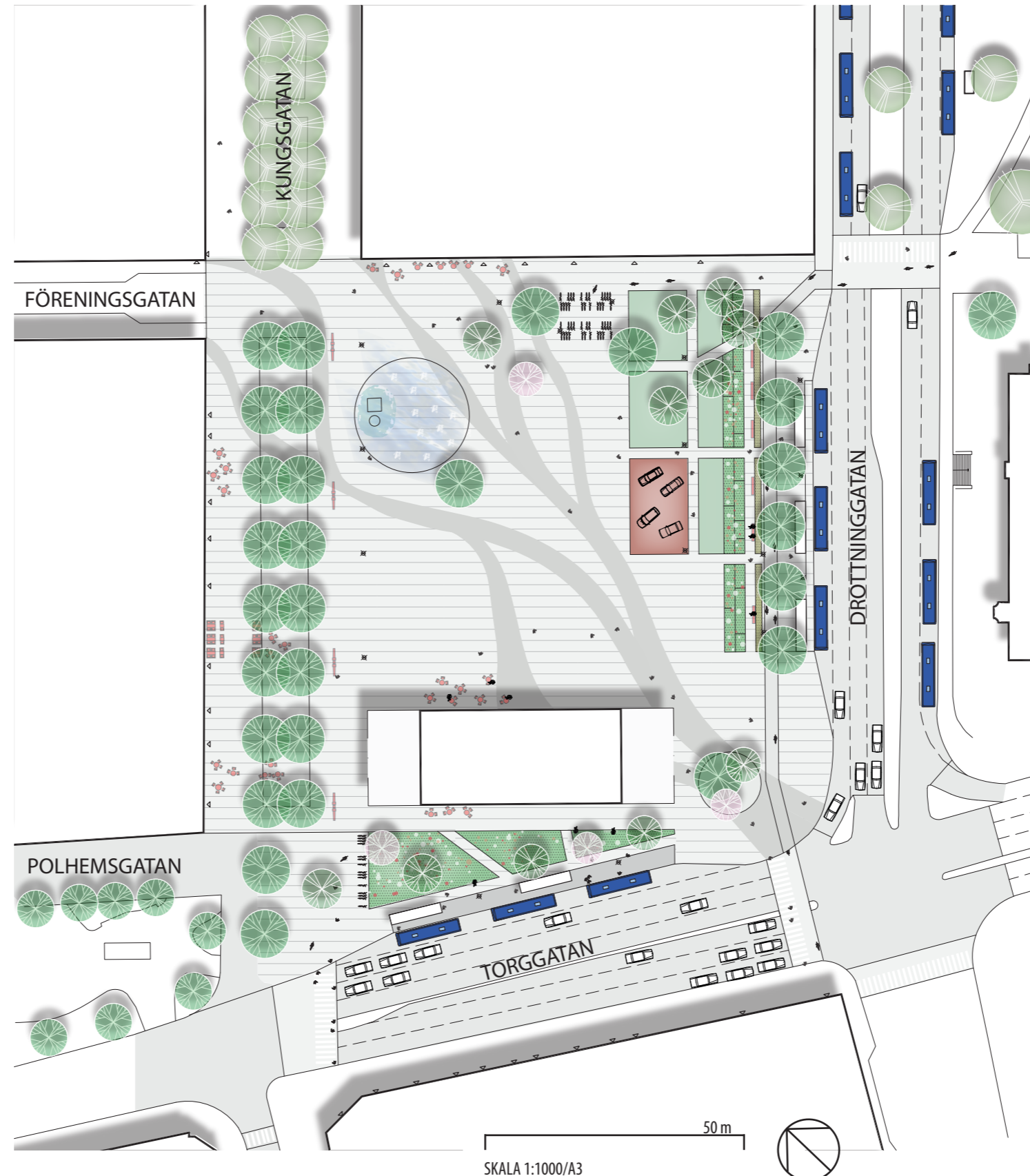
Till torgets golv hämtar vi inspiration från Göta Älv, ett storskaligt mönster lagt med en blandning av natursten och platsgjuten betong. Älvens vatten utgörs av den platsgjutna betongen och avgränsas mot naturstenen av ett metallband med varierande bredd. I metallbandet vävs historiska fakta om Trollhättan in. Mönstret tydliggör torgets utbredning och samlar dess funktioner.

Torget innehåller en rad olika funktioner och attraktioner. En attraktion är den stora vattenanläggningen som placeras i anslutning till Trollkällan. En lekfull vattenanläggning med stort attraktionsvärde för såväl ung som gammal. Funktioner så som marknad, ytor för foodtrucks och olika evenemang hänvisas till torgets omöblerade ytor.

Cykelparkering placeras i anslutning till torgets viktiga knutpunkter, östra entrén samt västra entrén.

På torgets sydöstra sida i anslutning till vegetationen placeras en lekfull yta. En yta helt klädd i fallskyddsgummi med upphöjda volymer likt karakteristiska SAAB modeller. Ytan lockar till lek och häng i alla åldrar.

Torget berikas med en ny byggnad. Ett skärmtak på var sida om byggnaden skyddar mot väder och vind. Byggnaden kan t ex inrymma saluhall, café, bibliotek, ungdomens hus eller turistbyrå. En invändig trappa tillgängliggör taket på byggnaden. Till byggnadens fasad hämtar vi inspiration från Olidans vattenkraftverk med dess detaljrika glasfasad.



Årstidsaspekter
Förslaget grönnska och vatteninslag ger en variation över året. Vattnet ger en fin taktill närvaro som uttrycker liv, ljus, ljud i effekter som flöde, droppar, ånga och is. Trädens knoppar, blomning, bladverk och grönstruktur varierar under året och skapar liv på torget.



Klimat
Förslaget tar hänsyn till hur de bästa solplatserna fördelar sig på torget. Träd är placerade dels som rumsbildare men också för att ge skugga och atmosfär varma dagar.



Hållbarhet
Allt växtmaterial förordas vara av svenskt ursprung. Markmaterial som kan återanvändas från dagens torg skall så ske. Dagvattenhanteringen förordas vattenmagasin i anslutning till planteringsytorna.

Visionsbild



↑ Drottningtorget en vacker höstdag.

Visionsbild



↑ Torget nattetid.

Visionsbild



↑ Julmarknad på torget en vinterdag i december.

Visionsbild

”Drottningtorget en varm sommarkväll - en plats för alla, en plats för aktivitet, en plats för lugn - en plats för dig och mig”



↑ Drottningtorget sett från entrépunkten vid Kungsgatan.

Markmaterial

» Ett tydligt grepp i gestaltningen är markmönstret som binder samman och ger platsen identitet med förankring i Trollhättans historia.

Golvet

Torget's golv utgörs huvudsakligen av natursten eller markbetongsten med inslag av platsgjuten betong som läggs i ett storskaligt mönster med inspiration från Göta Älv.

Ytan under den skira alléen längs med Kungsgatan utgörs av en ljus stenmjölsyta som möjliggör boulespel men också tillåter promenader i skugga och uteserveringar.

Generellt är allt markmaterial i en ljus färgskala.

Älven

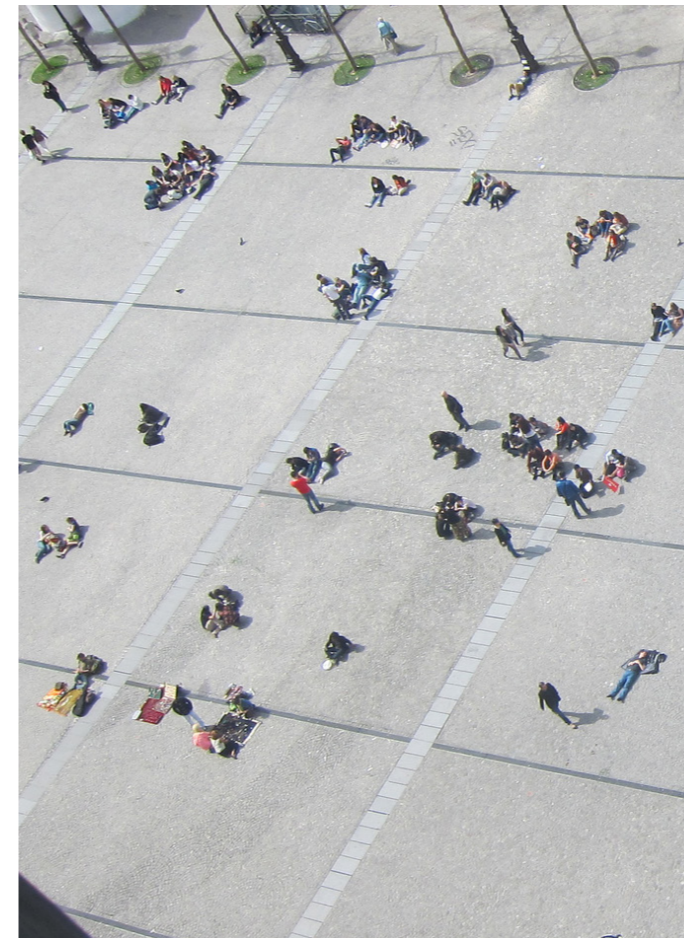
Konturerna från Göta Älv ligger till grund för mönsterindelningen av det öppna torgrummet, som också accentuerar en historisk diagonal rörelseriktning över torget. Mönstret utgörs av platsgjuten betong som ramas in av metallband med varierande bredder. Under betongen läggs markvärme vilket gör mönstret synligt även under vintertid.

Historia

Korta historiska fakta om Trollhättan skrivs ut på marken i anslutning till älv mönstret och i metallbandet.

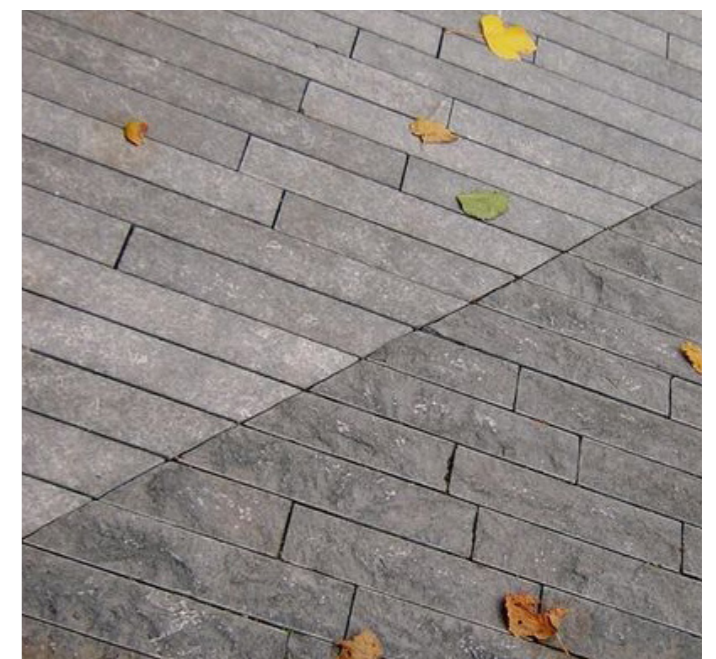
Tillgänglighet

Det nya Drottningtorget är en plats för alla och har därför utformats med höga krav på tillgänglighet. Naturliga ledstråk nyttjas företrädesvis och kompletteras vid behov av taktila stråk.



↑ Större öppna ytor för flexibel markanvändning.

"Göta kom i dans på Severs fjällar.
Kölar spelte på dess lugna flod;
Plötsligt ur en borg av hållar
Trollhättan i hennes förväg stod.
Skum och fasa Trollet kring sig spydde:
Seglarn säg och bävade och flydde."
- Esaias Tegnér



Utrustning

» Torgets möblering syftar till att stärka platsens identitet samtidigt som det är viktigt att se till funktion och driftfrågor. Med hjälp av belysning och vatten skapas ett dynamiskt torg som känns tryggt och trevligt under dygnets alla timmar. Under dagen lockar vattenspelet till aktivitet och på kvällen lyser älvmönstret upp med hjälp av dioder.

Vatten

En vattenanläggning utformad med vattenstrålar som med både dimma, vatten och ljus bidrar med liv. Avrinningen sker i form av vattenrännor och anläggningen bidrar till platsen kvalitet även under vinterhalvåret då enbart belysningen formar en cirkulärt glödande anläggning.

Belysning

Master med strålkastare står för en fullgod och trygg allmänbelysning på torget. Dioder placeras som effektbelysning i älvmönstret samt i vattenspelet runt Trollkällan. Markstrålkastare placeras också ut för effektbelysning av trädstammar och kronor. En viktig del i belysningen är också torgets nya byggnad som med fördel förses med belysning under dygnets alla timmar.

Sittmöbler

Längs torgets östra kant finns parksoffor där man kan sitta och njuta av blomsterprakten i skuggan av trädskronorna. För projektet utvecklas specialdesignade soffor som hämtar inspiration från en äldre SAAB logga med ett flygplan. Soffan placeras längs med Kungsgatan och utformas i borstad metall och förses med värme. I sittmöbeln finns uttag för laddstationer. Möbeln förses med belysning i "motorerna" som kan regleras via en app.

Lek

I anslutning till de generösa gräsytorerna finns en lekyta som består av olika Saabmodeller draperade i gummiälsfalt. Här kan små barn leka fritt, klättra och upptäcka. Bilarna kan för den som vill även användas som sittmöbel.



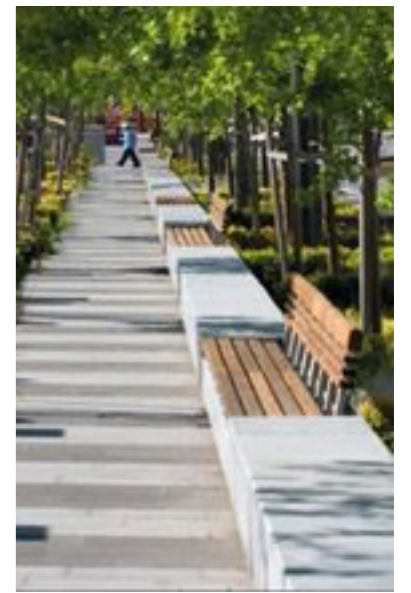
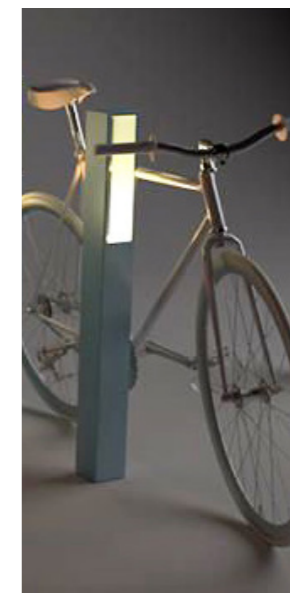
↑ Vattenstrålar i olika höjd och sprutintervall blir en rolig lek och ett vackert blickfång.



↑ Trollkällan bevaras, sargen tas bort och fontänen kompletteras med ett nytt och lekvänligt vattenspel.



↑ Dioder i markbeläggningen visualiserar älvmönstret under dygnets mörka timmar.



Byggnad

» Torget berikas med en byggnad mot Torggatan. En ny byggnad i staden och ett smycke på torget.

Byggnaden är välkomnande och tillgänglig med en transparent glasfasad som är öppen åt alla håll. Mönstret i fasaden inspireras av fönstren på Olidans vattenkraftverk.

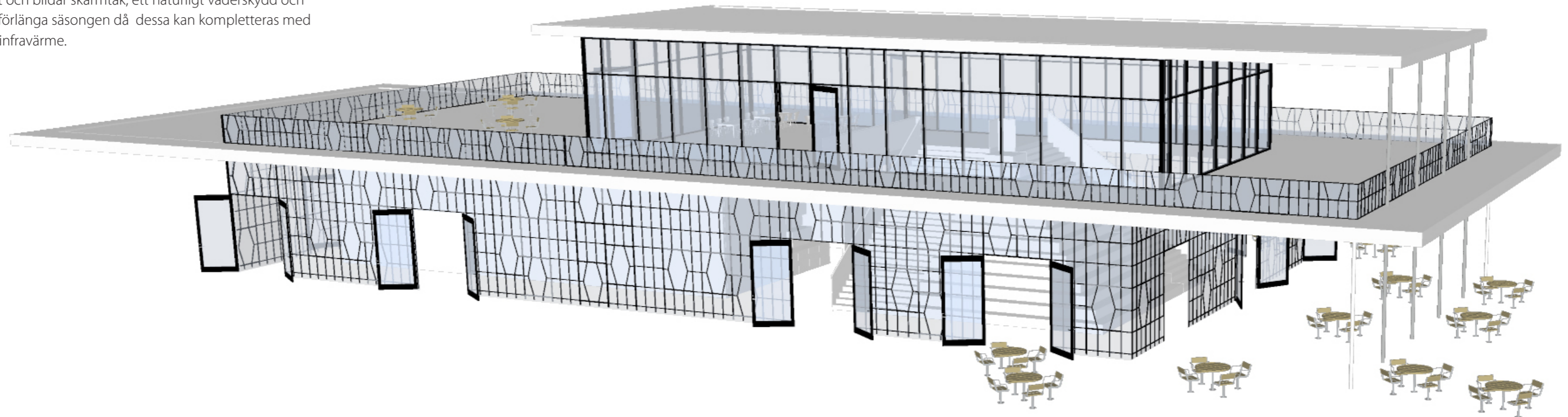
Byggnaden utformas i två våningar med en inre trappa som förbinder bottenvåningen med den övre glasade delen samt takterrassen. I bottenplan inrymmer byggnaden service-faciliteter såsom toaletter samt eventuellt kök mm. Här finns också öppna ytor som exempelvis kan användas för handel eller för servering. Trappan som förbinder våningsplanen utformas med traditionella trappor samt med en sittrappa där spontan samvaro kan ske.

Den glasade övervåningen kan användas för handel, servering eller utställning och via denna del når besökaren byggnadens takterrass som sommarkvällar kan bli en ny naturlig mötesplats i staden. Den här ytan kan också användas som torgets scen.

Plats för uteservering möjliggörs också i anslutning till byggnadens fasad i bottenplan. I ett perfekt söderläge vänd mot Torggatan eller med kvällssolen mot torget. Byggnadens tak kragar ut och bildar skärmtak, ett naturligt väderskydd och en plats att förlänga säsongen då dessa kan kompletteras med exempelvis infravärme.



Inspiration till byggnadens form har vi hämtat från Place de la République i Paris. ↑



Växtmaterial

» Växtligheten ramar in torget och bidrar till att skapa liv och skiftningar över årstiderna. En varm sommardag kan man söka skydd i trädens skugga och njuta av blomsterprakten.

Vegetationen utgörs av kontrastrika färger, former och grafiskt uttrycksfulla stammar. Träden längs Torggatan står i upphöjda planteringsytor med sittmöjlighet längs kanterna. Den befintliga lindallén vid Kungsgatan byts ut mot en allé av plataner med ett större avstånd mellan stammarna vilket ger ett luftigt och ljusst kröntak. Den nya allén fortsätter i samma sträckning som den gamla allén och träden står i en yta av stenmjöl. På denna yta kan man samla vännerna för en spontan boulematch eller njuta av en kaffe på någon av uteserveringarna.

Mot Drottninggatan skapas en avgränsning med hjälp av en enhetlig enkelradig allé. Denna trädrad fungerar även som avgränsning mellan busshållplatserna och cykelvägen som sträcker sig längs torgets sydöstra sida.

Träden ger torget karaktär och speglar årstidernas variation. Förutom platanerna är träden på torget företrädesvis silver- respektive rödbladiga arter. En mångfald av arter förordas liksom val av växter med blomning och årstidaspekter. Den stora röd- eken på torget bevaras.

De generösa gräsytor lockar till att sätta sig en stund och bidrar till torgets gröna karaktär. Det gröna blir en skön kontrast till torgets hårdgjorda ytor.

Blomsterprakten i planteringsytorna skiftar över säsongerna med en kavalkad av tulpaner och lökväxter på våren som övergår i skira blommor och prydnadsgräs på sommaren och sedan färgsprakande höstfärger. Under vintern ger prydnads- grässets vippor och blommornas fröställningar något att vila ögonen på.



↑ Gräsytorna bildar tillsammans med träden och planteringsytorna ett grönt rum på torget.

← Trädens kronor bildar ett grönt tak som ger skugga.



↑ I planteringsytorna finns kontrastrik vegetation med blomsterprakt över hela säsongen.



Silverbladiga träd bidrar till kontrastrika färger och former.



