

# På Stallbackas utmark – fossil åker och stensättningar

Rapport 2021:20  
Arkeologisk utredning 2020

Västra Götalands län, Västergötland, Trollhättans kommun,  
Trollhättans socken, Chauffören 1:1 m.fl.,  
L1964:8411 och L1964:8412

Christina Rosén och Pär Connelid





# **På Stallbackas utmark – fossil åker och stensättningar**

Rapport 2021:20  
Arkeologisk utredning 2020

Västra Götalands län, Västergötland, Trollhättans kommun,  
Trollhättans socken, Chauffören 1:1 m.fl.,  
L1964:8411 och L1964:8412

Dnr 511-01108-2020

Christina Rosén och Pär Connelid



**Arkeologerna**  
Statens historiska museer

**Arkeologerna**

Statens historiska museer

**Våra kontor**

Linköping

Lund

Möndal

Stockholm

Uppsala

**Kontakt**

010-480 80 00

info@arkeologerna.com

fornamn.efternamn@arkeologerna.com

www.arkeologerna.com

**Arkeologerna**

Statens historiska museer

Rapport 2021:20

Upphovsrätt, om inget annat anges, enligt Creative Commons licens CC BY  
Villkor finns tillgängliga på <http://creativecommons.org/licenses/by/4.0/deed.sv>

**Bildredigering:** Henrik Pihl

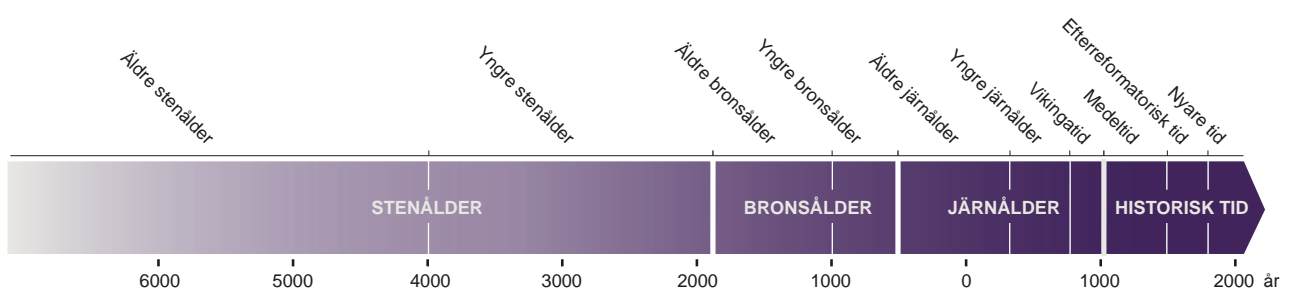
**Layout:** Henrik Pihl

**Omslag framsida:** Söschachtsgrävning pågår. Foto: Christina Rosén.

---

# Innehåll

<b>Inledning</b>	5
<b>Bakgrund</b>	5
<b>Metod och genomförande</b>	8
Kart- och arkivstudier	8
Fältarbete	8
<b>Resultat</b>	10
Kart- och arkivstudier	10
Fältarbetet	12
<b>Utvärdering</b>	16
<b>Referenser</b>	16
<b>Administrativa uppgifter</b>	17
<b>Bilagor</b>	17
Bilaga 1. Schakttabell	17





Figur 1. Läget för utredningen markerat på utsnitt ur GSD-Terrängkartan, skala 1:50 000, och GSD-Översiktskartan. Lantmäteriet (CCO).

## Inledning

I november 2020 gjorde Arkeologerna, SHM och Kula AB en arkeologisk utredning i ett område i norra delen av Trollhättan. Orsaken till utredningen var Trollhättans kommuns planarbete.

Vid utredningen konstaterade vi att den möjliga fornlämningen L1964:8412 innehåller både fossil åker och förhistoriska gravar och ska klassas som fornlämning. Tre stensättningar registrerades, men det finns med stor sannolikhet flera sådana inom området med fossil åker. Även boplatzlämningar kan finnas i området.

## Bakgrund

Vid utredningens början fanns två registrerade lämningar inom planområdet, L1964:8412, område med fossil åkermark och L1964:8411, en skålgropssten belägen inom området med fossil åkermark. Syftet med utredningen var att fastställa fornlämningsstatusen för L1964:8412 och att undersöka förekomsten av eventuella ej tidigare kända fornlämningar inom området.

Miljön ligger på en moränrygg bevuxen med huvudsakligen lövskog och sly. L1964:8412 har varit känd länge och antogs först vara ett förhistoriskt gravfält. Platsen undersöktes delvis 1975 (Jonsäter 1975) och betraktades då som ett område med röjningsrösen.

Bedömningen av lämningen har växlat över tid. Vid en första kartering 1925 av Trollhättans stads mätningssingenjör Karl Pehrsson betraktades det som ett gravfält (figur 3). Vid förstagångsinventeringen 1962 beskrevs det som ett gravfält med cirka 10 rösen och 50 stensättningar samt en skeppsformad stensättning, som senare visade sig vara en sträng med röjningssten. Man konstaterade att en del av stensättningarna hade spår av kantkedjor och att några av dem hade gropar i mitten.

År 1975 gjorde Mats Jonsäter på dåvarande Riksantikvarieämbetet UV Väst en delundersökning av lämningen (Jonsäter 1975). Då undersöktes 13 objekt genom att man snittade dem med maskin. De innehöll inga fynd och tolkades som röjningsrösen. Invid ett av dem låg en härd. Efter undersökningen klassades hela lämningen som ”område med röjningsrösen” (figur 4).

Fornlämningsbilden närmast utredningsområdet (UO) präglas av flera förekomster av skålgropar. Cirka 300 meter öster om UO ligger ännu ett område med fossil åkermark, L1964:8381. Även det betraktades som ett gravfält 1962, men är idag registrerat som fossil åker. Fornlämningsbilden i övrigt innehåller en mängd boplatser med flintfynd ute i Göta älv, där topografin förändrats påtagligt av utbyggnaden av vattenkraft.



Figur 2. Utredningsområdet (lila markering) och närbelägna fornlämningar (enligt KMR) på utdrag ur GSD-Fastighetskartan. Skala 1:10 000.  
© Lantmäteriet.

- Utredningsområde
- Fornlämning
- Ingen antikvarisk bedömning
- Möjlig fornlämning
- Övrig kulturhistorisk lämning



Tabell 1. Kända fornlämningar och andra lämningar i och kring utredningsområdet.

Nr	RAÄ nr	Typ	Kommentar	Status
L1960:7185	Trollhättan 278	Övrigt	Uppgift om vrak	Ingen antikvarisk bedömning
L1960:7194	Trollhättan 284	Övrigt	Uppgift om vrak	Ingen antikvarisk bedömning
L1960:7215	Trollhättan 282	Övrigt	Uppgift om vrak	Ingen antikvarisk bedömning
L1964:3104	Trollhättan 210:1	Boplats		Möjlig fornlämning
L1964:3035	Trollhättan 98:1	Boplats		Möjlig fornlämning
L1964:3103	Trollhättan 209:1	Boplats		Möjlig fornlämning
L1964:3106	Trollhättan 212:1	Boplats		Möjlig fornlämning
L1964:3179	Trollhättan 213:1	Boplats		Möjlig fornlämning
L1964:3270	Trollhättan 66:1	Slott/herresäte	Ekholmens slottsruin	Fornlämning
L1964:8380	Trollhättan 83:2	Hällristning	Skålgrop	Fornlämning
L1964:8381	Trollhättan 84:1	Område med fossil åkermark	Område med stensättningar eller rösen	Möjlig fornlämning
L1964:8383	Trollhättan 85:2	Hällristning	Skålgrop	Fornlämning
L1964:8384	Trollhättan 87:1	Fornlämningsliknande lämning	Stensättningsliknande lämning	Övrig kulturhistorisk lämning
L1964:8387	Trollhättan 89:2	Hällristning	Skålgrop	Fornlämning
L1964:8407	Trollhättan 76:1	Hällristning	Skålgropshäll, flyttad	Övrig kulturhistorisk lämning
L1964:8408	Trollhättan 77:1	Hällristning	Skålgrop	Fornlämning
L1964:8409	Trollhättan 78:1	Övrigt	Skålgropssten, flyttad	Övrig kulturhistorisk lämning
L1964:8451	Trollhättan 189:1	Plats med tradition	Kolerakyrkogård enl. tradition	Övrig kulturhistorisk lämning
L1964:8503	Trollhättan 139:1	Hällristning	Skålgrop	Övrig kulturhistorisk lämning
L1964:8504	Trollhättan 139:2	Fornlämningsliknande bildning		Övrig kulturhistorisk lämning
L1964:8565	Trollhättan 207:1	Fyndplats	Flintredskap	Övrig kulturhistorisk lämning
L1964:8985	Trollhättan 85:1	Hällristning	Skålgrop	Fornlämning
L1964:8986	Trollhättan 86:1	Hällristning	Skålgrop	Fornlämning
L1964:9010	Trollhättan 83:1	Hällristning	Skålgrop	Fornlämning
L1964:9011	Trollhättan 83:3	Hällristning	Skålgrop	Fornlämning
L1964:9053	Trollhättan 75:1	Hällristning	Skålgrop	Fornlämning
L1964:9054	Trollhättan 75:2	Hällristning	Skålgrop	Fornlämning
L1964:9056	Trollhättan 124:1	Hällristning	Skålgrop	Fornlämning
L1964:9085	Trollhättan 89:1	Hällristning	Skålgrop	Fornlämning
L1964:9096	Trollhättan 137:1	Hällristning	Skålgrop	Fornlämning
L1964:9097	Trollhättan 138:1	Hällristning	Skålgrop	Fornlämning
L1964:9099	Trollhättan 142:1	Hällristning	Skålgrop	Fornlämning
L1964:9103	Trollhättan 147:1	Hällristning	Skålgrop	Fornlämning
L1964:9121	Trollhättan 242:1	Bytomt/gårdstomt	Stallbackas gamla tomt	Möjlig fornlämning
L1964:9155	Trollhättan 196:1	Ristning, medeltid/historisk tid		Övrig kulturhistorisk lämning
L1964:9156	Trollhättan 197:2	Minnesmärke		Övrig kulturhistorisk lämning



Figur 3. Uppmätningen 1925 med utredningsområdet markerat. Ur Jonsäter 1975. Skala 1:2 000.

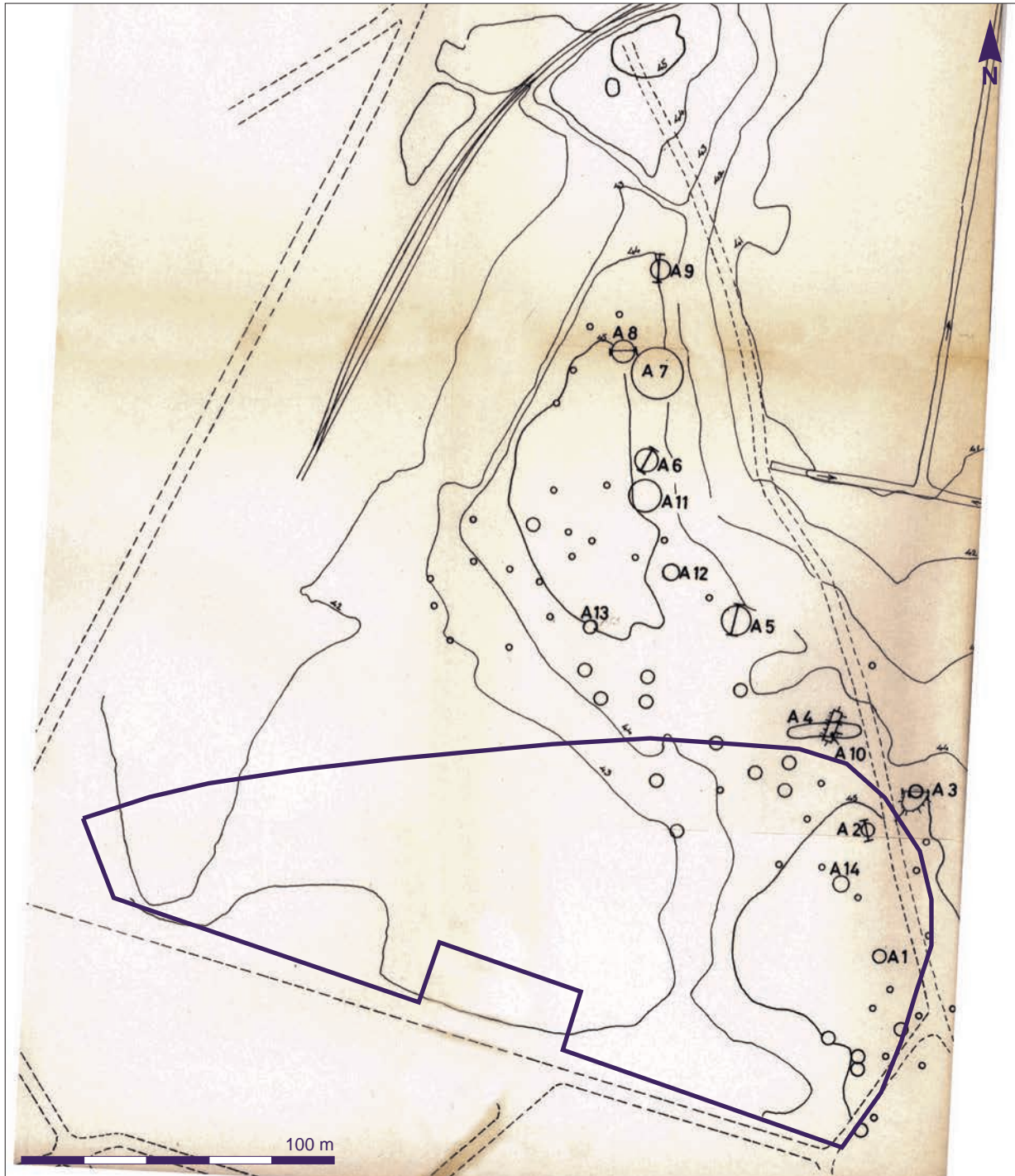
## Metod och genomförande

### Kart- och arkivstudier

Skannade kartor i Lantmäteriets digitala arkiv granskades och georefererades i syfte att bättre förstå landskapshistoriken och om möjligt spåra förekomst av okända fornlämningar. Därtill granskades materialet från äldre undersökningar och karteringar i området.

### Fältarbete

Fältarbetet genomfördes i två steg. Inledningsvis gjorde vi en okulär besiktning och bedömning av den möjliga fornlämningen L1964:8412. Arbetet omfattade enligt länsstyrelsens anvisningar hela den kända lämningen, alltså även den del som ligger norr om det aktuella utredningsområdet. Skålgropsstenen L1964:8411 granskades och befanns ligga kvar.



Figur 4. Undersökningen 1975 med utredningsområdet markerat. Ur Jonsäter 1975. Skala 1:2 000.

Därefter grävde vi sex schakt, cirka 2 meter breda och av varierande längd med grävmaskin i den västra delen av utredningsområdet. Här var marken bitvis fuktig, med stående vatten, och dräneringsdiken korsade området. Vi förlade utredningsschakten till de högst belägna, torrare delarna av området.



Figur 5. Sökschaktsgrävning pågår. Foto: Christina Rosén.

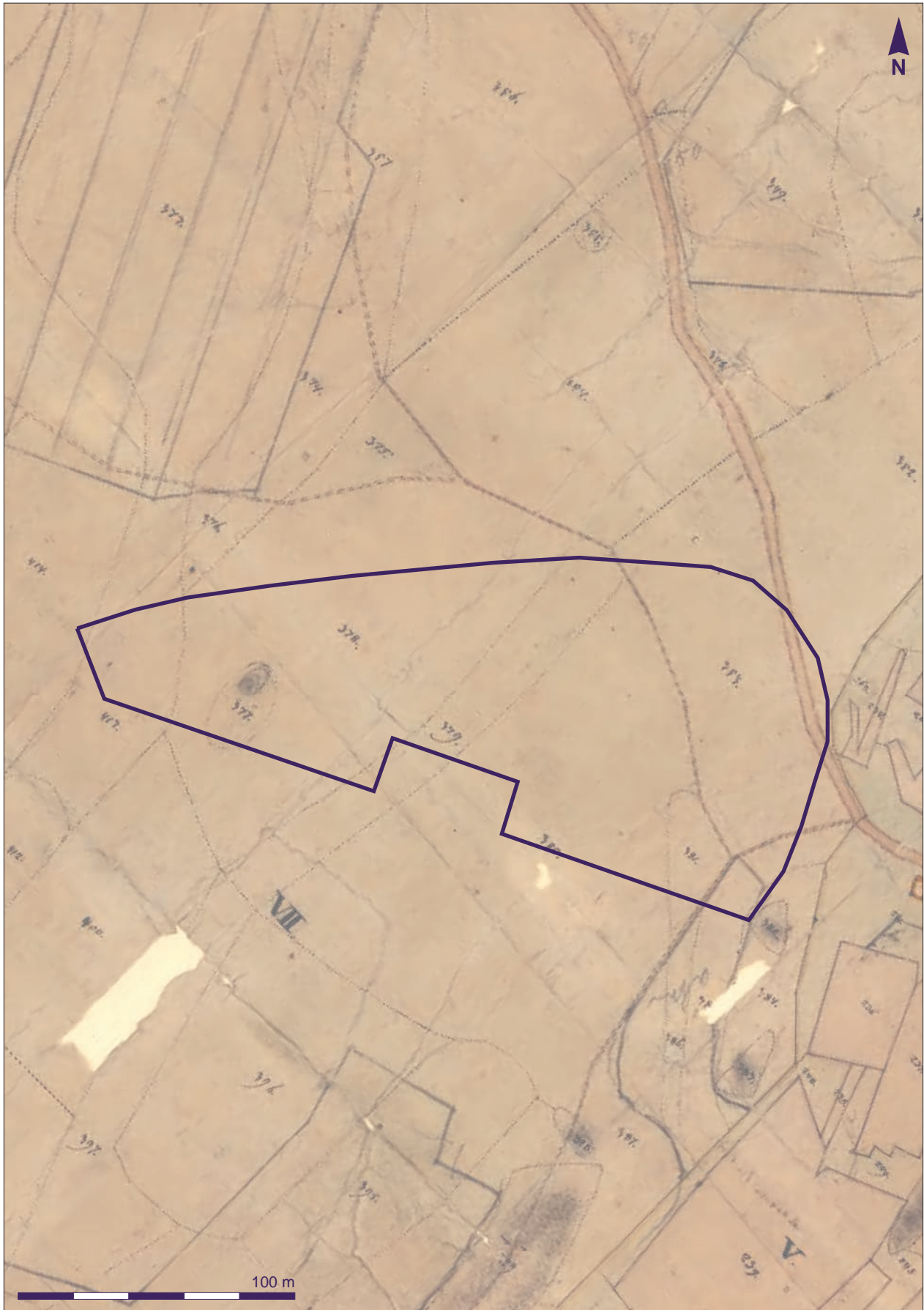
## Resultat

### Kart- och arkivstudier

Utredningsområdet ligger inom de tidigare ägorna till gården Stallbacka, tidigare i Västra Tunhems socken. Gården är dokumenterad i arkivmaterial åtminstone sedan 1540 men kan naturligtvis vara äldre.

Den äldsta kända kartan över Stallbacka upprättades 1756 för att dokumentera de skador som hade orsakats av uppdamningen av Trollhätte Slusskvarn. Gården hade sin gårdstomt och delar av inägora där Stallbackaån rinner ut i Göta Älv. I texten till kartan beskrivs hur vattnet steg upp mot byggnaderna och hur vattnet kring ladugården gjorde att det blev svårt att få ut kreaturen därifrån. I en kölna var det så mycket vatten att man kunde fånga kräftor där. Även åkern och ängen beskrivs som vattenskadade. Själva utredningsområdet ingår inte i det karterade området mer än att det uppges ligga inom "in- och utägora".

Nästa karta över Stallbacka, som också inkluderar utredningsområdet, är en avmätning och ägobeskrivning från 1842 (figur 6). Av denna framgår det att utredningsområdet tillhörde utmarken vid denna tid. Beskrivningen är kortfattad, men vi kan notera att en väg löper i ungefär nordsydlig riktning i den östra delen av uo och att det ligger ett torp omedelbart öster om uo. Torpet kallas Skogstorpet på häradskartan 1890–97. Idag återstår inget av det och dess tomt täcks av modern bebyggelse.



Figur 6. Utsnitt ur kartan 1842. Åkermarken till torpet syns i bildens högra kant. Skala 1:2000.  
Karta Lantmäteriet. Skala 1:2000.



Figur 7. Utsnitt ur häradskartan 1890–97. Karta Lantmäteriet. Skala 1:2 000.

På häradskartan från 1890–97 framgår det att Skogstorpet utökat sin åkermark något mot norr och väster, så att en del av den nu ligger inom utredningsområdet (figur 7). I övrigt markeras bara skogsmark.

### Fältarbetet

De fossila odlingslämningarna inom L1964:8412 återfinns, som redan nämnts, på krönet av en långsträckt moränhöjd orienterad i ungefär nord-syd. De var tidigare registrerade som en sammanhängande yta som sträckte sig över Kungsportsvägen och upp till gång- och cykelbanan i norr. I samband med utredningen avgränsades miljön mera exakt. Det visade sig här bland annat att den fossila åkermarken också omfattar en mindre yta norr om gång- och cykelbanan. Eftersom den fossila åkermarken idag genomkorsas av ett par vägstråk har den nu registrerats som tre delområden.



*Figur 8. Den stora stensättningen L2020:11607 i mellersta delen av den fossila åkermarken.  
Foto: Pär Connellid, Kula AB.*

Omedelbart utanför det norra delområdet påträffades under utredningen en tidigare ej uppmärksammas stensättning (L2020:11606) i bra terrängläge, 11 meter i diameter. Även i det mellersta delområdet finns åtminstone en säkerställd grav. Det rör sig här om en 18–19 meter stor stensättning som kraftigt avviker i storlek och karaktär gentemot omkringliggande röjningsrösen (L2020:11607, figur 8).

Den fossila åkermarken i området domineras av röjningsrösen, sammanlagt ett 50-tal. Praktiskt taget samtliga rösen har en utpräglat ålderdomlig karaktär och är 5–8 meter breda och 0,3–0,6 meter höga. Flera anläggningar ligger i övre delen av storleksintervallet och är påtagligt flacka. I norra delen av södra delområdet och inom den mellersta ytan uppträder röjningsrösen ganska tätt, vilket kan ha bidragit till att de i samband med tidigare undersökningar tolkats som gravar. I norra delområdet finns en handfull rösen.

Marken mellan rösen är överlag mycket välröjd. Inom det mellersta delområdet löper i ytterkanterna 0,3–0,6 meter höga terrasskanter som vittnar om att odlingen under en avslutande fas bedrivits relativt intensivt. Flera rösen har också en uppbyggnad som visar att stenar deponerats sekundärt på äldre, flackare anläggningar. Det kan därför inte uteslutas att den senaste användningen av marken inföll under medeltid, en period då många röjningsröseområden i södra delen av landet verkar ha återbrukats.

Det torde emellertid inte råda något tvivel om att den fossila odlingsmiljön har ett förhistoriskt ursprung. De stora, flacka rösen har i grunden ett närmast "klassiskt" förhistoriskt utseende och påminner starkt om de former som nästan regelmässigt gett dateringar till perioden yngre bronsålder–äldre järnålder i samband med



Figur 9. Röjningsrösen i nära anslutning till graven L2020:11608. Röset i förgrunden är flackt och sannolikt från början uppbyggt kring det jordfasta blocket i mitten. Foto: Pär Connelid, Kula AB.

agrarihistoriska undersökningar i Västergötland de senaste cirka 30 åren (jfr Mascher 1993 och Connelid 2016).

Den fossila åkermarken inom utredningsområdet utgörs i första hand av ett 20-tal röjningsrösen av samma karaktär som beskrivits ovan. Här finns flera mycket flacka anläggningar och andra, något mer välvda (figur 9). Närmast Kungssportsvägen i norr ligger rösen, som redan nämnts, delvis ganska tätt.

Stensättningen L2020:11608 avviker både storleksmässigt och genom sitt läge från omgivande röjningsrösen (figur 10). Den mäter 16 meter i diameter och är cirka 0,6 meter hög, något lägre om den betraktas från väster. Packningen innehåller 0,3–0,4 meter stora stenar; i södra delen finns ett par jordfasta urblock. Anläggningen har ett topografiskt fördelaktigt läge. Sannolikt har en del odlingssten deponerats i graven. På uppmätningen 1925 har den namnet *Räv-kullen*. Varifrån namnet kommer är dock oklart.

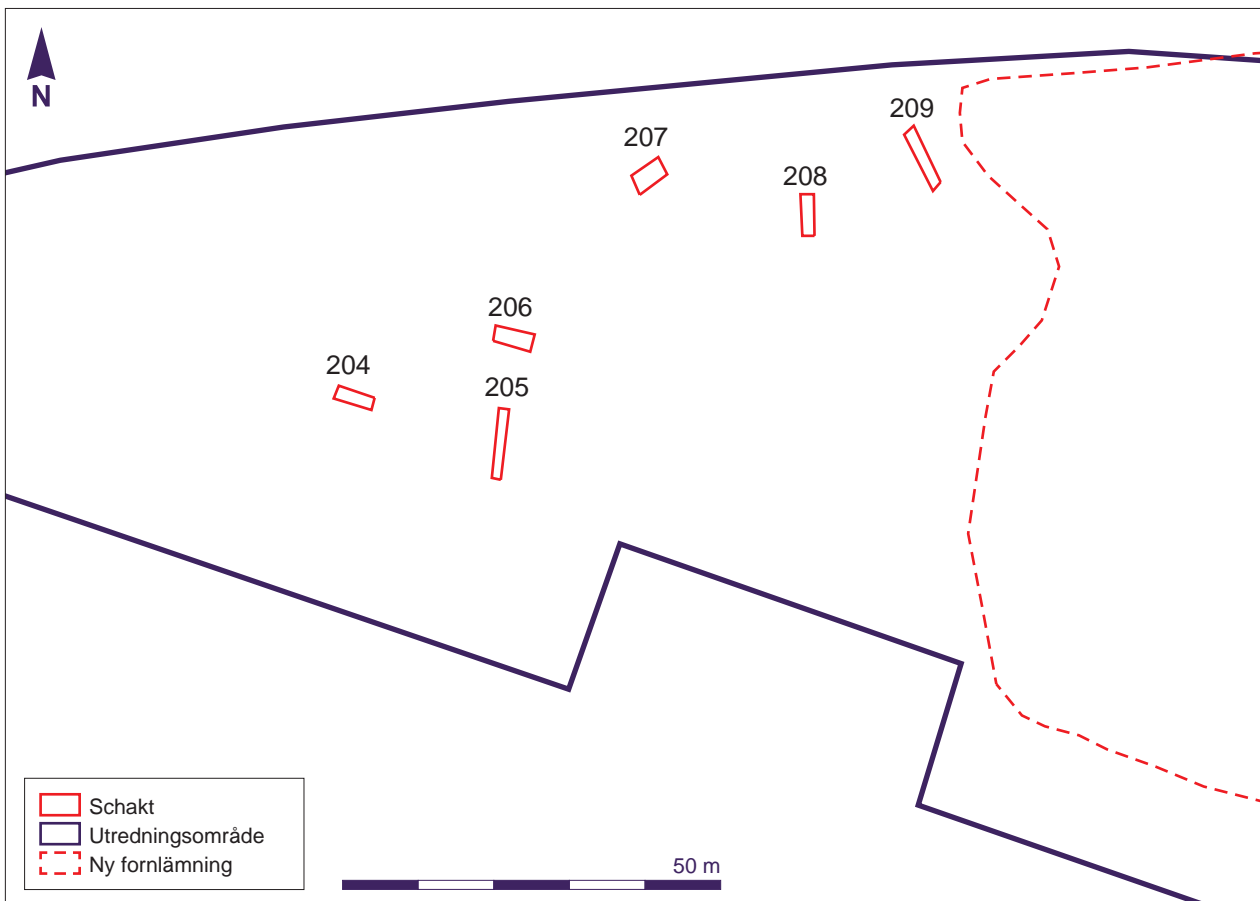
I den del av utredningsområdet som ligger väster om fornlämningen grävdes sex sökschakt med grävmaskin (figur 11). De gjordes ca 2 meter breda och 5–8 meter långa. Matjorden var 30–40 centimeter tjock och den underliggande alven bestod av omväxlande lera och lerig silt. Här fanns inga fornlämningar.

Skålgropsstenen L1964:8411 granskades och befanns ligga kvar. I områdets närhet finns flera ytterligare skålgropslokaler och förekomsten av dessa stärker bilden av ett komplext område som använts under lång tid för olika ändamål.





Figur 10. Stensättningen L2020:11608 från norr. Foto: Pär Connelid, Kula AB.



Figur 11. Schaktplan. Skala 1:1000.

## Utvärdering

Vi kan konstatera att utredningsområdet innehåller flera fornlämningar med stor kronologisk och innehållslig variation. Området har använts under både förhistorisk och historisk tid. Här finns röjningsrösen, fossila åkerytor och andra odlingsspår men bland röjningsrösen finns också några stora flacka stensättningar varav några med spår av kantkedjor och andra formelement. Dessa är med all sannolikhet förhistoriska gravar. En av dem ligger inom utredningsområdet. Några av de större röjningsrösen skulle också mycket väl kunna vara gravar. För att fastställa detta behövs dock en arkeologisk förundersökning.

Inga boplatzlämningar påträffades vid utredningen, men sådana kan mycket väl finnas inom området med fossil åker. Förekomsten av en härd vid undersökningen 1975 styrker detta antagande.

Förekomsten av skålgropar inom uo och flera skålgropslokaler i närområdet tillsammans med gravarna och odlingslämningarna stärker bilden av en plats med rituella funktioner, där också odlingen ingår som en del.

I ljuset av iakttagelserna på denna plats blir också den ovan nämnda lämningen L1964:8381 intressant. Även den betraktades som ett gravfält 1962, men är idag registrerad som fossil åker. Den är omgiven av skålgropslokaler och högst troligt en rest av samma rituella landskap som utredningsområdet.

Det här är den sista resten av ett äldre landskap i ett område som i övrigt är kraftigt exploaterat. Den har ett högt bevarandevärde och ett högt pedagogiskt värde.

## Referenser

- Connelid, P. 2016. Agrarhistoriska undersökningar. I: *Gravar och fossil åkermark. Riksväg 40, Dällebo–Hester, del 1*. Arkeologiska och agrarhistoriska undersökningar. Arkeologerna, Statens historiska museer. Rapport 2016:95.
- Jonsäter, M. 1975. *Rapport. Fornlämning 81, odlingsrösen (förmodat gravfält). Stallbacka, Trollhättans kn, Västergötland*. Riksantikvarieämbetet UV Väst.
- Mascher, C. 1993. *Förhistoriska markindelningar och röjningsröseområden i Västsveriges skogsbygder*. Kulturgeografiskt Seminarium 2/93. Kulturgeografiska inst., Stockholms universitet.

### Kartor i Lantmäteriets arkiv

Västra Tunhems sn, Stallbacka, avmätning 1756 O208-63:1  
Trollhättans stad, Stallbacka avmätning 1842 15-TRS-17  
Häradskartan Trollhättan 1890–97 J112-42-12

## Administrativa uppgifter

SHMs dnr: 511-01108-2020.

Länsstyrelsens dnr: 431-49260-2020.

Uppdragsnr: 202001534.

SHMs projektnr: 14609.

Intrasisprojekt: A2020\_174.

Undersökningstid: 24 och 27 november 2020.

Projektgrupp: Christina Rosén och Maria Paring.

Underkonsulter: Pär Connelid, Kula AB.

Exploateringsyta: 21 000 kvadratmeter.

Undersökt yta: 21 000 kvadratmeter, 38 löpmeter schakt.

Läge: Fastighetskartan, blad 64DNV.

Koordinatsystem: Sweref 99 TM.

Höjdsystem: Rikets, RH 2000.

Dokumentationshandlingar: Digitala dokumentationshandlingar  
lagras tillsammans med Intrasisdatabasen.

Fynd: Inga fynd påträffades.

## Bilagor

### Bilaga 1. Schakttabell

Schakt nr	Beskrivning
204	Matjordstjocklek 0,3–0,4 m. Alven bestod av lerig silt
205	Matjordstjocklek 0,3–0,4 m. Alven bestod av lerig silt
206	Matjordstjocklek 0,3–0,4 m. Alven bestod av lerig silt
207	Matjordstjocklek 0,3–0,4 m. Alven bestod i huvudsak av lera
208	Matjordstjocklek 0,3–0,4 m. Alven bestod i huvudsak av lera
209	Matjordstjocklek 0,3–0,4 m. Alven bestod i huvudsak av lera





### **På Stallbackas utmark – fossil åker och stensättningar**

I november 2020 gjorde Arkeologerna, Statens historiska museer och Kula AB en arkeologisk utredning i ett område i norra delen av Trollhättan. Vi konstaterade att den möjliga fornlämningen L1964:8412 innehåller både fossil åker och förhistoriska gravar och ska klassas som fornlämning. Tre stensättningar registrerades, och det finns med stor sannolikhet flera sådana inom området med fossil åker.



**Arkeologerna**

Statens historiska museer